

Escáner de fotos, diapositivas y negativos independiente SD-1600

Con sensor de 14 megapíxeles, batería

operación manual



Tabla de contenido

Su nuevo escáner de fotos, diapositivas y negativos independiente	4
alcançe de entrega	4
Accesorios Opcionales	4
Requisitos del sistema	4
Notas importantes al principio	5
Información general de seguridad	5
Información importante sobre la eliminación	7
Declaración de conformidad	7
Detalles de producto	8
Instalación	10
Inserte y cargue la batería	10
Insertar tarjeta de memoria SD	11
utilizar	11
Indicadores de estado	11
Escanear fotos	11
Escanear diapositivas y películas	13
Reproducir imágenes	14
Borrar fotos	15
Descargar imágenes de la tarjeta SD a la PC	16
Iconos e indicadores	16
Limpieza y cuidado	17
Especificaciones técnicas	18

En el sitio web se puede encontrar información y respuestas a las preguntas más frecuentes (FAQ) sobre muchos de nuestros productos, así como cualquier manual actualizado:

www.somikon.de

Su nuevo escáner de fotos, diapositivas y negativos independiente

Estimado cliente,

Gracias por comprar este escáner de fotos, diapositivas y negativos independiente con sensor de 14 MP, con el que puede digitalizar imágenes directamente desde el álbum de fotos.

Lea estas instrucciones de funcionamiento y siga las instrucciones y consejos enumerados para que pueda utilizar su nuevo escáner de fotos, diapositivas y negativos de forma óptima.

alcance de entrega

- Escáner de fotos, diapositivas y negativos independiente SD-1600
- Placa base con soporte para fotos
- Soporte para diapositivas
- Soporte de película negativa
- paquete de baterías
- cable USB
- Fuente de alimentación USB
- Palos de limpieza
- operación manual

Adicionalmente requerido:

- Tarjeta de memoria SD hasta máx. 32 GB (por ejemplo, ZX-2401)

Accesorios Opcionales

- NX-6105-675: Soporte para escáneres de diapositivas, fotografías y negativos 3 en 1

Requisitos del sistema

ORDENADOR PERSONAL:

- Pentium® P4 1.6 GHz o equivalente AMD Athlon
- Puerto USB 2.0
- 512 MB de RAM
- 500 MB de espacio libre en el disco duro
- Monitor a color de 1024 x 768 píxeles
- Lector de CD ROM
- Windows XP Service Pack II / Vista, 32/64 bit / Windows 7 / Windows 8 / Windows 10

Mac:

- Procesador Power PC G5 o Intel Core Duo
- Puerto USB 2.0
- 768 MB de RAM

- 500 MB de espacio libre en el disco duro
- Monitor a color de 1024 x 768 píxeles
- Lector de CD ROM
- Mac 10.5 o superior

Notas importantes al principio

Información general de seguridad

- Estas instrucciones de funcionamiento están destinadas a familiarizarle con la funcionalidad de este producto. Guarde estas instrucciones en un lugar seguro para que pueda acceder a ellas en cualquier momento. Si es necesario, páselos a los usuarios posteriores.
- Tenga en cuenta las instrucciones de seguridad al utilizar
- Modificar o modificar el producto afecta la seguridad del producto. ¡Atención, riesgo de lesiones!
- Nunca abra el producto usted mismo. ¡Nunca realice reparaciones usted mismo!
- Manipule el producto con cuidado. Puede dañarse con golpes, golpes o caídas desde poca altura.
- Mantenga el producto alejado de la humedad y el calor extremo.
- Nunca sumerja el producto en agua u otros líquidos.
- No utilice el dispositivo en aviones o en lugares donde esté prohibido el uso de dichos dispositivos.
- Mantenga a los niños y las mascotas alejados del dispositivo para evitar lesiones personales y daños al dispositivo.
- Utilice solo los accesorios suministrados con el dispositivo.
- El dispositivo puede generar calor durante el uso; esto no indica un mal funcionamiento.
- Si se forma humo durante el uso, apague el dispositivo inmediatamente y hágalo reparar.
- Nunca manipule el enchufe con las manos mojadas. No utilice el dispositivo en exteriores o en habitaciones con mucha humedad.
- Si desea sacar el enchufe de la toma, tire siempre directamente del enchufe. Nunca tire del cable, podría dañarse. Además, nunca transporte el dispositivo por el cable.
- Compruebe si el dispositivo está dañado antes de cada uso. Si el dispositivo, el cable o el enchufe están visiblemente dañados, no se debe utilizar. No utilice el dispositivo si funciona mal o si se ha caído.
- Asegúrese de que el cable de alimentación no esté doblado, pellizcado, atropellado ni entre en contacto con fuentes de calor o bordes afilados. Además, no debe ser un peligro de tropiezo.

- Si es posible, no utilice cables de extensión. Si esto es inevitable, utilice únicamente cables alargadores sencillos, a prueba de salpicaduras y probados por GS (no enchufes múltiples) que estén diseñados para el consumo de energía del dispositivo.
- Antes de conectarse a la fuente de alimentación, asegúrese de que el voltaje eléctrico especificado en la placa de características coincida con el voltaje de su enchufe. Utilice únicamente enchufes con contacto protector.
- Utilice el producto solo de la manera para la que fue diseñado. Cualquier otro uso puede provocar daños en el producto o en las proximidades del producto.
- Desenchufe el dispositivo después de cada uso, en caso de mal funcionamiento durante el funcionamiento y antes de la limpieza.
- El dispositivo está diseñado exclusivamente para fines domésticos o similares. ¡No debe utilizarse con fines comerciales!
- Asegúrese de que el dispositivo tenga una buena estabilidad durante el funcionamiento y de que no pueda tropezar con el cable de alimentación.
- Nunca utilice el dispositivo después de un mal funcionamiento, por ejemplo, si el dispositivo se ha caído al agua o se ha dañado de alguna otra manera.
- No caliente la batería a más de 60 ° C y no la arroje al fuego: ¡incendio, explosión y peligro de incendio!
- No provoque un cortocircuito en la batería.
- No intente abrir las baterías.
- Manténgase cerca del dispositivo durante la carga y verifique su temperatura con regularidad. Deje de cargar inmediatamente si se sobrecalienta. Una batería que se calienta mucho o se deforma durante la carga es defectuosa y no debe usarse más.
- No exponga la batería a esfuerzos mecánicos. Evite dejar caer, golpear, doblar o cortar la batería.
- Nunca descargue la batería por completo, esto acortará su vida útil.
- Si el dispositivo se va a almacenar durante un período de tiempo más largo, recomendamos una capacidad restante de la batería de aproximadamente el 30% del volumen de carga.
- Evite la luz solar directa en el lugar de almacenamiento. La temperatura ideal es de 10-20 ° C.
- El fabricante no asume ninguna responsabilidad por el uso incorrecto resultante del incumplimiento de las instrucciones de uso.
- ¡Reservado el derecho a realizar modificaciones técnicas y errores!

Información importante sobre la eliminación

Este dispositivo electrónico no debe tirarse a la basura doméstica. Para una eliminación adecuada, comuníquese con los puntos de recolección públicos de su comunidad. Para obtener detalles sobre la ubicación de dicho punto de recolección y las restricciones de cantidad por día / mes / año, consulte la información del municipio respectivo.



Declaración de conformidad

PEARL.GmbH declara que el producto NX-6103-675 cumple con la Directiva de diseño ecológico 2009/125 / EC, la Directiva RoHS 2011/65 / EU, la Directiva EMC 2014/30 / EU y la Directiva de bajo voltaje 2014 / 35 / EU se encuentra.

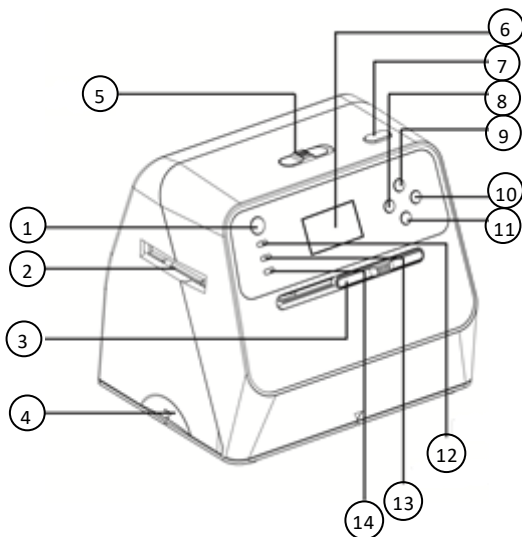
Kurtasz, A.

Gestión de la calidad
Dipl.-Ing. (FH) Andreas Kurtasz

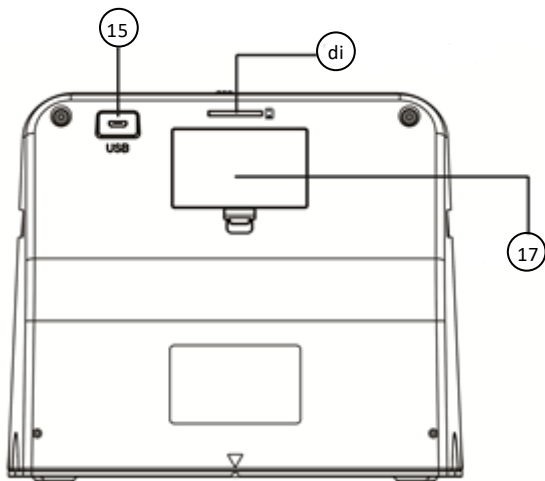
Puede encontrar la declaración de conformidad detallada en www.pearl.de/support.
Introduzca el número de artículo NX-6103 en el campo de búsqueda.



Detalles de producto



1. Botón de encendido / apagado
2. Soporte de película / diapositiva
3. Interruptor de luz de foto / película
4. Contenedores de fotografías
5. Interruptor de enfoque de foto / película
6. Pantalla LCD
7. Botón Aceptar
8. Botón EV / Delete
9. Botón de tipo de película / arriba
10. Botón de reproducción
11. Botón de tamaño de foto / Abajo
12. Indicador de carga de la batería
13. Indicador de estado de la foto
14. Indicador de estado de la película



- 15. Conector micro USB
- 16. Ranura para tarjeta SD
- 17. Compartimento de la batería

135 carril de película negativa



Soporte para diapositivas



Instalación

Inserte y cargue la batería

Abra el compartimento de la batería en la parte posterior del escáner de diapositivas, fotografías y negativos.

Inserte la batería; preste atención a la polaridad correcta.

Vuelva a cerrar el compartimento de la batería.

Cargue la batería por completo durante al menos 3 horas antes de usarla por primera vez. El indicador de control rojo se enciende durante el proceso de carga; se apaga cuando la batería está completamente cargada.

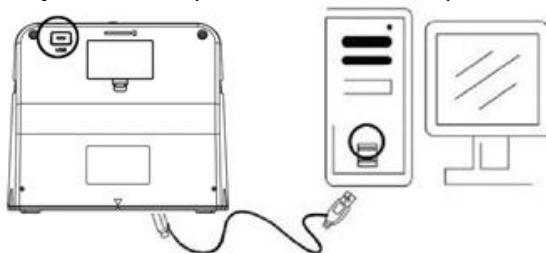
Cargue la batería con regularidad cuando el indicador de nivel de carga muestre "Vacía".

Indicador de nivel de carga de la batería:

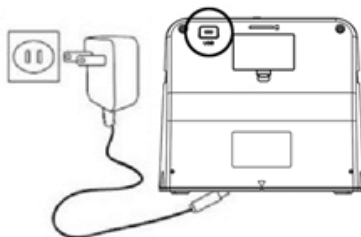


Hay dos formas de cargar la batería:

1. Conecte el cable microUSB al puerto micro USB del escáner de diapositivas, fotografías y negativos y conéctelo al puerto USB de su PC / portátil o un cargador USB.



2. Conecte el cable micro-USB al puerto micro-USB del escáner de diapositivas, fotografías y negativos y conéctelo al adaptador de alimentación que conecta a un enchufe.



También puede utilizar el escáner de diapositivas, fotografías y negativos sin batería si lo conecta a la fuente de alimentación mediante el cable USB y el adaptador de la fuente de alimentación.

Insertar tarjeta de memoria SD

Inserte una tarjeta de memoria SD en el según el gráfico en el dispositivo Ranura para tarjeta SD del escáner de diapositivas, fotografías y negativos. Debe superarse una ligera resistencia del resorte. Cuando se inserta, la tarjeta SD aún sobresale ligeramente del dispositivo.



NOTA:

Solo las tarjetas de memoria SD o SDHC con una capacidad máxima de almacenamiento de 32 GB son compatibles con el escáner de diapositivas, fotografías y negativos. Si es necesario, formatee su tarjeta de memoria a FAT32.

Para retirar la tarjeta de memoria, empújela un poco más en la ranura para tarjetas y luego extráigala.

utilizar

Utilice el interruptor de luz de foto / película y el interruptor de enfoque de foto / película para seleccionar el medio (foto o película) que desea escanear.

Encienda el escáner de diapositivas, fotografías y negativos con el botón de encendido / apagado.



NOTA:

Si es necesario, aparece un mensaje (Establecer conexión con PC) en la pantalla LCD. En ese caso, seleccione "No" presionando el botón de tipo de película / arriba o el botón de tamaño de foto / abajo y presione el botón Botón Aceptar.

Dependiendo del medio seleccionado, se enciende el LED verde (foto) o el LED azul (película).

Indicadores de estado

LED rojo: se ilumina cuando el escáner de diapositivas, fotos y negativos está encendido, y cuando el escáner de diapositivas, fotos y negativos se carga mientras está apagado.

LED verde: se enciende cuando se escanea una foto.

El LED azul se enciende cuando se escanea una película.

Escanear fotos

Sus fotos se pueden escanear directamente desde el álbum o utilizando la placa base que incluye el soporte para fotos.

1. Para grabar directamente desde el álbum:

Si es necesario, retire la placa base, incluido el soporte para fotografías del escáner. Si es necesario, retire el riel deslizante / de película. Coloque la diapositiva, la foto y el escáner de negativos sobre la foto en su álbum de fotos o revista de modo que la abertura inferior del escáner quede directamente encima de la foto.



Para tomar una fotografía con el soporte para fotografías:

Coloque su foto en el soporte para fotos de la placa base. Luego, coloque el escáner de forma adecuada en la placa base.

2. Seleccione el soporte fotográfico con el interruptor de luz de foto / película.
3. Utilice el interruptor Photo / Film Focus para seleccionar el medio fotográfico.
4. Encienda el escáner de diapositivas, fotografías y negativos con el botón de encendido / apagado. La imagen debajo del escáner se muestra en la pantalla LCD.
5. Seleccione el formato de imagen presionando el botón de tamaño de foto / abajo. El formato de imagen seleccionado se muestra en la parte inferior izquierda de la pantalla.
6. Presione el botón OK para escanear la imagen. La imagen escaneada se guarda automáticamente en la tarjeta de memoria SD.



NOTA:

Si la pantalla LCD permanece negra y no muestra la imagen que se va a escanear, verifique si el interruptor de luz de foto / película y el interruptor de enfoque de foto / película están en la posición "Foto".

La exposición se ajusta automáticamente al escanear. También puede configurar el brillo manualmente:

1. Para hacer esto, presione el botón EV / Delete para abrir el menú de configuración.
2. Al presionar el botón de tipo de película / arriba o el botón de tamaño de foto / abajo, puede ajustar el valor de exposición de + 2 EV a -2 EV en pasos de 0,5.
3. El valor establecido se muestra en el área inferior de la pantalla LCD.
4. Presione el botón EV / Clear nuevamente para guardar la configuración y salir del menú.

Escanear diapositivas y películas

1. Abra la película o el riel deslizante.



2. Inserte la película o deslícela en el riel con el lado brillante hacia arriba.

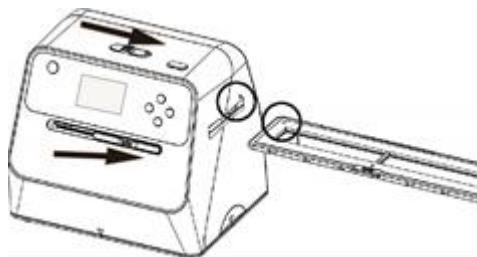


3. Vuelva a cerrar el riel.

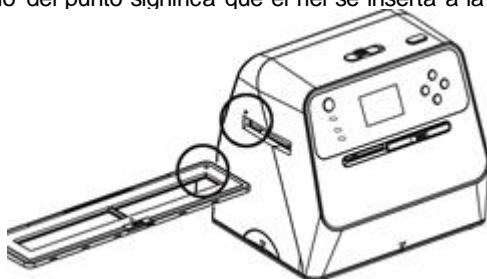
4. Seleccione la película mediana con el interruptor de luz de foto / película.

5. Utilice el interruptor de enfoque de foto / película para seleccionar el medio de la película.

6. Deslice la película o el riel deslizante en el soporte para películas / diapositivas del escáner de diapositivas, fotografías y negativos; observe los símbolos de triángulo y punto en el soporte y en el riel. El símbolo del triángulo significa que el riel del lado derecho está insertado en el escáner de diapositivas, fotografías y negativos,



el símbolo del punto significa que el riel se inserta a la izquierda.



7. Coloque la película o el portaobjetos moviendo el riel de modo que la imagen se pueda ver en el marco blanco rectangular de la pantalla LCD. Un posicionamiento incorrecto hará que parte del marco negro del riel quede visible.

8. Seleccione el tipo de película presionando el botón Tipo de película / Arriba:



Película normal de 135 diapositivas positivas



135 negativos de película normal



135 Blanco y negro (blanco y negro)

Elegir el tipo de película incorrecto puede resultar en ajustes de color inexactos.

9. Presione el botón OK para escanear la imagen. La imagen escaneada se muestra en la pantalla LCD dentro de 3 a 4 segundos y se guarda automáticamente en la tarjeta de memoria SD.

10. Deslice el riel hasta la siguiente película o diapositiva que desee escanear.



NOTA:

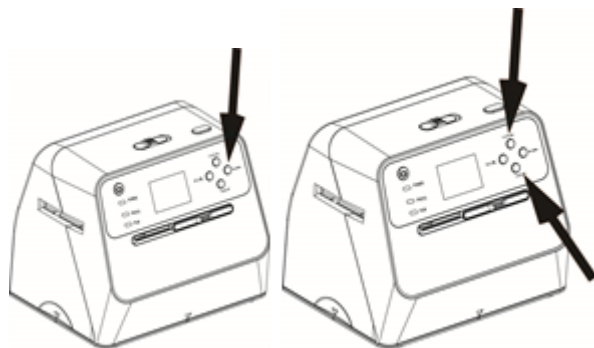
Para ahorrar energía, el escáner de diapositivas, fotos y negativos cambia automáticamente al modo de suspensión si no se realiza ninguna acción durante 3 minutos; Puede reactivar el escáner de diapositivas, fotografías y negativos presionando cualquier botón. Después de 6 minutos de inactividad, el escáner de diapositivas, fotografías y negativos se apaga automáticamente.

La exposición se ajusta automáticamente al escanear. También puede configurar el brillo manualmente:

1. Para hacer esto, presione el botón EV / Delete para abrir el menú de configuración.
2. Al presionar el botón de tipo de película / arriba o el botón de tamaño de foto / abajo, puede ajustar el valor de exposición de + 2 EV a -2 EV en pasos de 0,5.
3. El valor establecido se muestra en el área inferior de la pantalla LCD.
4. Presione el botón EV / Clear nuevamente para guardar la configuración y salir del menú.

Reproducir imágenes

Puede ver las imágenes que acaba de escanear y guardar en la tarjeta de memoria SD presionando primero el botón Reproducción y luego desplazándose por las imágenes presionando el botón Tipo de película / Arriba o Tamaño de foto / Abajo.



Puede ver las imágenes en una presentación de diapositivas presionando el botón Reproducción dos veces.
 Presione de nuevo el botón de reproducción para volver a la visualización de una sola imagen.

Borrar fotos

Para eliminar una imagen escaneada, presione el botón de eliminar en el modo de reproducción, luego presione el botón de tipo de película / arriba para seleccionar "Sí". Luego presione el botón OK para borrar la imagen.

Presione el botón Eliminar dos veces para eliminar todas las imágenes escaneadas, luego presione el botón Tipo de película / Arriba para seleccionar Sí. Luego presione el botón OK para borrar las imágenes.

Presione el botón de borrar tres veces para formatear la tarjeta de memoria SD. Luego presione el tipo de película / flecha hacia arriba para seleccionar Sí. Luego presione el botón OK para comenzar a formatear la tarjeta de memoria SD.



NOTA:

Formatear la tarjeta de memoria SD borrará todos los archivos de la tarjeta SD. Si no desea borrar la imagen o imágenes, o si no desea formatear la tarjeta de memoria SD, seleccione "No" presionando el botón de tamaño de foto / flecha hacia abajo y confirme la selección presionando el botón OK.

Descargar imágenes de la tarjeta SD a la PC

Conecte el escáner de diapositivas, fotografías y negativos a su PC o computadora portátil mediante el cable USB. A continuación, encienda la PC / portátil y el escáner de diapositivas, fotografías y negativos.


Aparece un mensaje ("SD a PC") en la pantalla LCD; seleccione "Sí" presionando el tipo de película / flecha hacia arriba y presione el botón OK.

Para ahorrar energía, la pantalla LCD del escáner de diapositivas, fotografías y negativos se apaga cuando se establece la conexión a una PC o computadora portátil.

El escáner de diapositivas, fotos y negativos se muestra como una unidad en su PC / computadora portátil y puede descargar las imágenes. Alternativamente, también puede quitar la tarjeta de memoria y transferir las imágenes a la PC usando un lector de tarjetas (no incluido, por ejemplo, PX-6524). Para retirar la tarjeta de memoria, empújela un poco más en la ranura para tarjetas y luego extráigala.

Iconos e indicadores

	batería completamente cargada		Eliminar 1 imagen
	Batería 2/3		borrar todas las fotos
	Batería 1/3		Formatear la tarjeta SD
	batería vacía		si
	135 diapositiva		No
	135 película negativa		Error de tarjeta de memoria / no hay tarjeta de memoria insertada
	Película negativa B / N 135		Tarjeta de memoria llena / tarjeta de memoria incorrecta insertada (por ejemplo, demasiado grande)
	110 película negativa		Tarjeta de memoria bloqueada
	126 película negativa		Modo de reproducción
	Selección de tarjeta SD de PC		Diapositivas
	Conexión de tarjeta PC-SD		Esperando
3.5X5 / 4X4 / 4.2X3.2 / 3.4X2.1 / 4X6	Selección de formato de foto		Número de espacios de almacenamiento en la tarjeta SD

	Indicador de compensación EV	+0.0EV	Compensación EV
---	------------------------------	---------------	-----------------

Limpieza y cuidado

Puede limpiar la carcasa del escáner de diapositivas, fotografías y negativos con un paño suave y seco.

Utilice el hisopo de limpieza para limpiar la superficie de vidrio en el riel guía. También puede utilizarlo para eliminar el polvo y la suciedad de películas o diapositivas antes de insertarlas en el escáner de diapositivas, fotografías y negativos.

Especificaciones técnicas

Fuente de alimentación	adaptador de corriente	5 V CC, 1 A
	Batería de iones de litio	1.050 mAh, 3,7 V.
adaptador de corriente	Entrada	100-240 V CA, 50/60 Hz, 0,2 A
	salida	5 V CC, 1 A
Sensor CMOS		14 megapíxeles
		4416 x 2944 píxeles (grabaciones de diapositivas / películas)
		3280 x 2208 píxeles (grabaciones de fotos)
Monitor		Pantalla LCD a color de 2,4 "
LEDs	Escaneo negativo	3
	Escaneo de fotos	24
Velocidad máxima de escaneo		aprox.15 imágenes / minuto
Calidad de muestreo	Película	3200 ppp
	foto	700 ppp
lente		F / No. 3,4, f = 5,2 mm
formatos de foto compatibles		9 x 13 mm, 10 x 15 mm / 3,5 " x 5 ", 4 " x 6 "
formatos de película compatibles		135 negativo y película (3: 2) 110 negativo 126 negativo
Formato de almacenamiento		JPG
Tarjeta SD (HC)		hasta 32 GB
USB		2.0
Dimensiones		18,2 x 20,9 x 16,2 cm

Atención al cliente: +49 7631/360 - 350

Importado de:

PEARL.GmbH | PEARL Straße 1-3 | D-79426 Buggingen

© REV1 - 22/08/2018 - BS/ EX: JaW// JR