

# Scanner autonomo per foto, diapositive e negativi SD-1600

Con sensore da 14 megapixel, batteria

## manuale operativo



# Sommario

<b>Il tuo nuovo scanner autonomo per foto, diapositive e negativi</b> .....	<b>4</b>
portata di consegna.....	4
Accessori opzionali .....	4
Requisiti di sistema .....	4
<b>Note importanti all'inizio</b> .....	<b>5</b>
Informazioni generali sulla sicurezza .....	5
Informazioni importanti sullo smaltimento .....	7
Dichiarazione di conformità .....	7
<b>Dettagli del prodotto</b> .....	<b>8</b>
<b>Installazione</b> .....	<b>10</b>
Inserire e caricare la batteria.....	10
Inserire la scheda di memoria SD .....	11
<b>uso</b> .....	<b>11</b>
Indicatori di stato .....	11
Scansiona le foto.....	11
Scansiona diapositive e film.....	13
Riprodurre le immagini .....	14
Elimina immagini .....	15
Scarica le immagini dalla scheda SD al PC .....	16
Icone e indicatori .....	16
<b>Pulizia e cura</b> .....	<b>17</b>
<b>Specifiche tecniche</b> .....	<b>18</b>

Informazioni e risposte alle domande frequenti (FAQ) su molti dei nostri prodotti,  
nonché eventuali manuali aggiornati, sono disponibili sul sito Web:

**[www.somikon.de](http://www.somikon.de)**

Immettere il numero dell'articolo o il nome dell'articolo nel campo di ricerca.

# Il tuo nuovo scanner autonomo per foto, diapositive e negativi

**Caro cliente,**

Grazie per aver acquistato questo scanner autonomo per foto, diapositive e negativi con sensore da 14 MP, con il quale è possibile digitalizzare le immagini direttamente dall'album fotografico.

Leggere queste istruzioni per l'uso e seguire le istruzioni ei suggerimenti elencati in modo da poter utilizzare in modo ottimale il nuovo scanner autonomo per foto, diapositive e negativi.

## portata di consegna

- Scanner autonomo per foto, diapositive e negativi SD-1600
- Piastra di base con portafoto
- Porta diapositive
- Porta pellicola negativa
- pacco batteria
- cavo USB
- Alimentazione USB
- Bastoncini per la pulizia
- manuale operativo

Inoltre richiesto:

- Scheda di memoria SD fino a max. 32 GB (ad esempio ZX-2401)

## Accessori opzionali

- NX-6105-675: supporto per scanner 3in1 per diapositive, foto e negativi

## Requisiti di sistema

**PC:**

- Pentium® P4 1,6 GHz o AMD Athlon equivalente
- Porta USB 2.0
- 512 MB di RAM
- 500 MB di spazio libero su disco rigido
- Monitor a colori da 1024 x 768 pixel
- Lettore CD-ROM
- Windows XP Service Pack II / Vista, 32/64 bit / Windows 7 / Windows 8 / Windows 10

**Mac:**

- Processore Power PC G5 o Intel Core Duo
- Porta USB 2.0
- 768 MB di RAM

- 500 MB di spazio libero su disco rigido
- Monitor a colori da 1024 x 768 pixel
- Lettore CD-ROM
- Mac 10.5 o versioni successive

## **Note importanti all'inizio**

### **Informazioni generali sulla sicurezza**

- Queste istruzioni per l'uso hanno lo scopo di familiarizzare con le funzionalità di questo prodotto. Si prega di conservare queste istruzioni in un luogo sicuro in modo da potervi accedere in qualsiasi momento. Se necessario, passarli agli utenti successivi.
- Si prega di notare le istruzioni di sicurezza durante l'utilizzo
- La modifica o la modifica del prodotto influisce sulla sicurezza del prodotto. Attenzione rischio di lesioni!
- Non aprire mai il prodotto da soli. Non eseguire mai riparazioni da soli!
- Maneggia il prodotto con attenzione. Può essere danneggiato da colpi, colpi o caduta da una piccola altezza.
- Tenere il prodotto lontano da umidità e calore estremo.
- Non immergere mai il prodotto in acqua o altri liquidi.
- Non utilizzare il dispositivo su aeroplani o in luoghi in cui è vietato l'uso di tali dispositivi.
- Tenere i bambini e gli animali domestici lontano dal dispositivo per evitare lesioni personali e danni al dispositivo.
- Utilizzare solo gli accessori forniti con il dispositivo.
- Il dispositivo può generare calore durante l'uso, ciò non indica un malfunzionamento.
- Se durante l'uso si sviluppa fumo, spegnere immediatamente il dispositivo e farlo riparare.
- Non maneggiare mai la spina con le mani bagnate. Non utilizzare il dispositivo all'aperto o in ambienti con elevata umidità.
- Se si desidera estrarre la spina dalla presa, tirare sempre direttamente la spina. Non tirare mai il cavo, potrebbe danneggiarsi. Inoltre, non trasportare mai il dispositivo tenendolo per il cavo.
- Verificare che il dispositivo non sia danneggiato prima di ogni utilizzo. Se il dispositivo, il cavo o la spina sono visibilmente danneggiati, il dispositivo non deve essere utilizzato. Non utilizzare il dispositivo se non funziona correttamente o se è caduto.
- Assicurarsi che il cavo di alimentazione non sia piegato, schiacciato, travolto o venga a contatto con fonti di calore o bordi taglienti. Inoltre, non deve essere un pericolo di inciampo.

- Se possibile, non utilizzare cavi di prolunga. Se ciò è inevitabile, utilizzare solo cavi di prolunga semplici, a prova di schizzi e testati GS (non prese multiple) progettati per il consumo di energia del dispositivo.
- Prima di effettuare il collegamento all'alimentazione, assicurarsi che la tensione elettrica specificata sulla targhetta dei dati corrisponda alla tensione della presa. Utilizzare solo prese con contatto di protezione.
- Utilizzare il prodotto solo nel modo previsto. Qualsiasi altro utilizzo può causare danni al prodotto o nelle vicinanze del prodotto.
- Scollegare il dispositivo dopo ogni utilizzo, in caso di malfunzionamenti durante il funzionamento e prima della pulizia.
- Il dispositivo è destinato esclusivamente a scopi domestici o simili. Non deve essere utilizzato per scopi commerciali!
- Assicurarsi che il dispositivo sia stabile durante il funzionamento e che non si possa inciampare nel cavo di alimentazione.
- Non utilizzare mai il dispositivo dopo un malfunzionamento, ad esempio se il dispositivo è caduto in acqua o è stato danneggiato in qualsiasi altro modo.
- Non riscaldare la batteria oltre i 60 ° C e non gettarla nel fuoco: incendio, esplosione e pericolo di incendio!
- Non cortocircuitare la batteria.
- Non tentare di aprire le batterie.
- Quando si carica il dispositivo, stare vicino e controllare regolarmente la sua temperatura. Interrompere immediatamente la ricarica se si surriscalda. Una batteria che si surriscalda o si deforma durante la ricarica è difettosa e non deve più essere utilizzata.
- Non esporre la batteria a sollecitazioni meccaniche. Evitare di far cadere, urtare, piegare o tagliare la batteria.
- Non scaricare mai completamente la batteria, questo ne ridurrà la durata.
- Se il dispositivo deve essere conservato per un periodo di tempo più lungo, si consiglia una capacità residua della batteria di circa il 30% del volume di carica.
- Evitare la luce solare diretta nel luogo di stoccaggio. La temperatura ideale è di 10-20 ° C.
- Il produttore non si assume alcuna responsabilità in caso di uso improprio derivante dal mancato rispetto delle istruzioni per l'uso.
- Con riserva di modifiche tecniche ed errori!

## Informazioni importanti sullo smaltimento

Questo dispositivo elettrico non appartiene ai rifiuti domestici. Per uno smaltimento corretto, contattare i punti di raccolta pubblici della propria comunità.

Per i dettagli sull'ubicazione di tale punto di raccolta ed eventuali limitazioni di quantità per giorno / mese / anno, fare riferimento alle informazioni del rispettivo comune.



## Dichiarazione di conformità

PEARL.GmbH con la presente dichiara che il prodotto NX-6103-675 è conforme alla Direttiva Ecodesign 2009/125 / CE, alla Direttiva RoHS 2011/65 / UE, alla Direttiva EMC 2014/30 / UE e alla Direttiva Bassa Tensione 2014 / 35 / EU si trova.

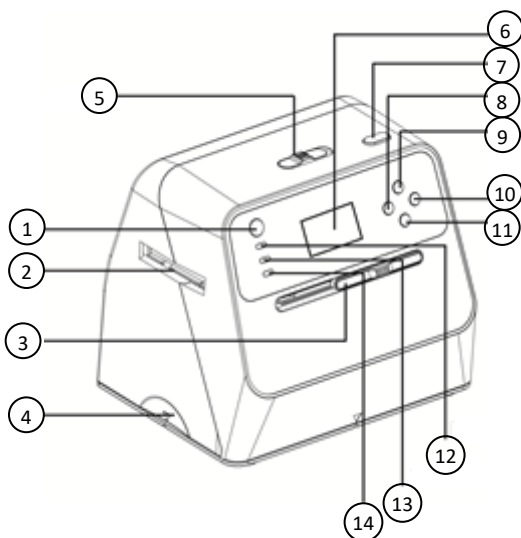
*Kurtasz, A.*

Gestione della qualità  
Dipl.-Ing. (FH) Andreas Kurtasz

È possibile trovare la dichiarazione di conformità dettagliata su [www.pearl.de/support](http://www.pearl.de/support).  
Immettere il numero dell'articolo NX-6103 nel campo di ricerca.

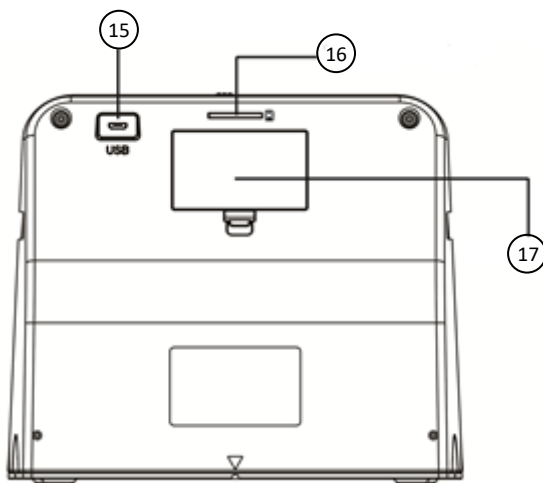


## Dettagli del prodotto



1. Pulsante di accensione / spegnimento
2. Supporto per pellicole / diapositive
3. Interruttore luce foto / pellicola
4. Vassoi per foto
5. Interruttore messa a fuoco foto / pellicola
6. Display LCD
7. Pulsante OK
8. Pulsante EV / Elimina
9. Pulsante Tipo di pellicola / Su
10. Pulsante Riproduci
11. Pulsante Dimensioni foto / Giù
12. Indicatore di carica della batteria
13. Indicatore di stato della foto
14. Indicatore di stato della pellicola





- 15. Connettore micro USB
- 16. Slot per scheda SD
- 17. Vano batteria

135 pellicola negativa rail



Porta diapositive



## Installazione

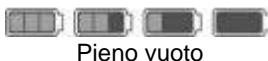
### Inserire e caricare la batteria

Aprire il vano batteria sul retro dello scanner per diapositive, foto e negativi. Inserire la batteria; prestare attenzione alla corretta polarità. Chiudere nuovamente il vano batterie.

Prima di utilizzare la batteria per la prima volta, caricarla completamente per almeno 3 ore. L'indicatore di controllo rosso si accende durante il processo di carica; si spegne quando la batteria è completamente carica.

Caricare la batteria regolarmente quando l'indicatore del livello di carica mostra "Vuoto".

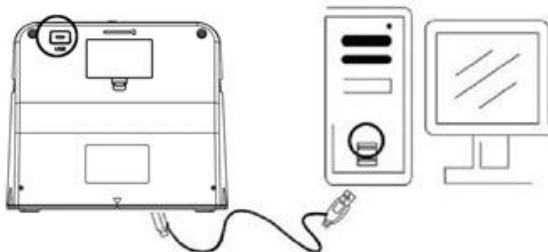
Indicatore del livello di carica della batteria:



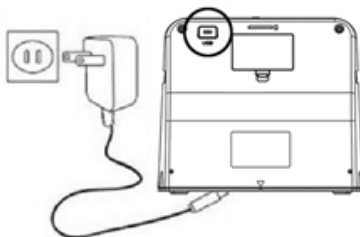
Pieno vuoto

Esistono due modi per caricare la batteria:

1. Collegare il cavo micro USB alla porta micro USB dello scanner per diapositive, foto e negativi e collegarlo alla porta USB del PC / laptop o un caricatore USB.



2. Collegare il cavo micro-USB alla porta micro-USB dello scanner per diapositive, foto e negativi e collegarlo all'adattatore di alimentazione che si collega a una presa.



È inoltre possibile utilizzare lo scanner per diapositive, foto e negativi senza batteria se lo si collega all'alimentazione tramite il cavo USB e l'adattatore di alimentazione.

## Inserire la scheda di memoria SD

Inserire una scheda di memoria SD in secondo la grafica sul dispositivo Slot per scheda SD dello scanner per diapositive, foto e negativi. È necessario superare una leggera resistenza della molla. Una volta inserita, la scheda SD sporge ancora leggermente dal dispositivo.



**NOTA:**

*Solo le schede di memoria SD o SDHC con una capacità di archiviazione massima di 32 GB sono compatibili con lo scanner per diapositive, foto e negativi. Se necessario, formatta la scheda di memoria su FAT32.*

Per rimuovere la scheda di memoria, spingerla un po' più a fondo nello slot della scheda e quindi estrarla.

## USO

Utilizzare l'interruttore della luce foto / pellicola e l'interruttore della messa a fuoco foto / pellicola per selezionare il supporto (foto o pellicola) che si desidera acquisire.

Accendere lo scanner per diapositive, foto e negativi utilizzando il pulsante di accensione / spegnimento.



**NOTA:**

*Se necessario, sul display LCD viene visualizzato un messaggio (Stabilire la connessione al PC). In tal caso, selezionare "No" premendo il pulsante tipo di pellicola / su o il pulsante formato foto / giù e premere il pulsante Pulsante OK.*

A seconda del supporto selezionato, si accende il LED verde (foto) o il LED blu (pellicola).

## Indicatori di stato

LED rosso: si accende quando lo scanner per diapositive, foto e negativi è acceso e quando lo scanner per diapositive, foto e negativi viene caricato mentre è spento.

LED verde: si accende durante la scansione di una foto.

Il LED blu si accende durante la scansione di una pellicola.

## Scansiona le foto

Le tue foto possono essere scansionate direttamente dall'album o utilizzando la piastra di base incluso il portafoto.

### 1. Per registrare direttamente dall'album:

Se necessario, rimuovere la piastra di base compreso il supporto per foto dello scanner. Se necessario, rimuovere la guida per diapositive / pellicole. Posiziona la diapositiva, la foto e lo scanner negativo sulla foto nel tuo album fotografico o rivista in modo che l'apertura inferiore dello scanner sia direttamente sopra la foto.



Per scattare una foto utilizzando il portafoto:

Posiziona la tua foto nel portafoto sulla piastra di base. Quindi posizionare lo scanner in modo appropriato sulla piastra di base.

2. Selezionare il supporto fotografico utilizzando l'interruttore della luce foto / pellicola.
3. Utilizzare l'interruttore Messa a fuoco foto / pellicola per selezionare il supporto fotografico.
4. Accendere lo scanner per diapositive, foto e negativi utilizzando il pulsante di accensione / spegnimento. L'immagine sotto lo scanner viene visualizzata sul display LCD.
5. Selezionare il formato dell'immagine premendo il pulsante dimensione foto / giù. Il formato dell'immagine selezionato viene visualizzato nella parte inferiore sinistra del display.
6. Premere il pulsante OK per eseguire la scansione dell'immagine. L'immagine acquisita viene salvata automaticamente sulla scheda di memoria SD.



**NOTA:**

*Se il display LCD rimane nero e non mostra l'immagine da acquisire, controllare se l'interruttore della luce foto / pellicola e l'interruttore di messa a fuoco foto / pellicola sono in posizione "Foto".*

L'esposizione viene regolata automaticamente durante la scansione. Puoi anche impostare la luminosità manualmente:

1. Per fare ciò, premere il pulsante EV / Elimina per aprire il menu delle impostazioni.
2. Premendo il pulsante del tipo di pellicola / su o il pulsante delle dimensioni della foto / giù, è possibile regolare il valore di esposizione da + 2 EV a - 2 EV con incrementi di 0,5.
3. Il valore impostato viene visualizzato nell'area inferiore del display LCD.
4. Premere nuovamente il pulsante EV / Clear per salvare le impostazioni e uscire dal menu.

## Scansiona diapositive e film

1. Apri la pellicola o il binario di scorrimento.



2. Inserisci la pellicola o la diapositiva nella guida con il lato lucido rivolto verso l'alto.

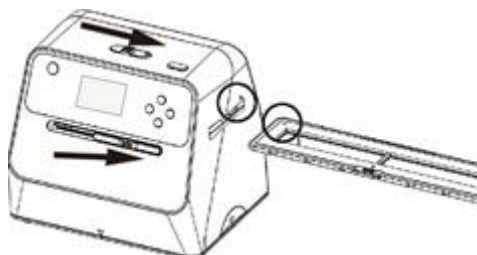


3. Chiudere di nuovo la guida.

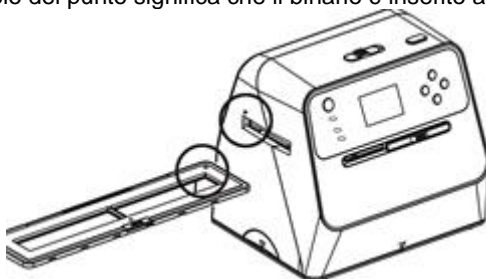
4. Selezionare la pellicola media utilizzando l'interruttore della luce foto / pellicola.

5. Utilizzare l'interruttore di messa a fuoco foto / pellicola per selezionare il supporto della pellicola.

6. Far scorrere la pellicola o il binario di scorrimento nel supporto per pellicola / diapositiva dello scanner per diapositive, foto e negativi - notare i simboli triangolo e punto sul supporto e sulla guida. Il simbolo del triangolo significa che la guida sul lato destro è inserita nello scanner per diapositive, foto e negativi,



il simbolo del punto significa che il binario è inserito a sinistra.



7. Posizionare la pellicola o la diapositiva spostando la guida in modo che l'immagine possa essere vista nella cornice bianca rettangolare sul display LCD. Un posizionamento errato renderà visibile parte del telaio nero del binario.

8. Seleziona il tipo di pellicola premendo il pulsante Tipo di pellicola / Su:



Pellicola normale a diapositiva 135 positiva



Pellicola normale negativa 135



135 Bianco e nero (bianco e nero)

La scelta del tipo di pellicola sbagliato può causare impostazioni del colore imprecise.

9. Premere il pulsante OK per eseguire la scansione dell'immagine. L'immagine acquisita viene visualizzata sul display LCD entro 3-4 secondi e salvata automaticamente sulla scheda di memoria SD.
10. Fai scorrere la guida sulla pellicola o diapositiva successiva che desideri acquisire.



**NOTA:**

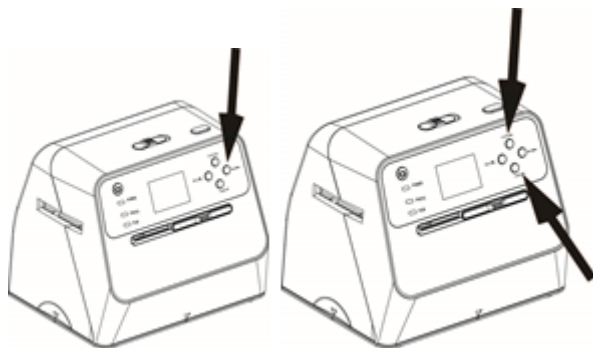
*Per risparmiare energia, lo scanner per diapositive, foto e negativi passa automaticamente alla modalità di sospensione se non viene eseguita alcuna azione per 3 minuti; È possibile riattivare lo scanner di diapositive, foto e negativi premendo qualsiasi pulsante. Dopo 6 minuti di inattività, lo scanner di diapositive, foto e negativi si spegne automaticamente.*

L'esposizione viene regolata automaticamente durante la scansione. Puoi anche impostare la luminosità manualmente:

1. Per fare ciò, premere il pulsante EV / Elimina per aprire il menu delle impostazioni.
2. Premendo il pulsante del tipo di pellicola / su o il pulsante delle dimensioni della foto / giù, è possibile regolare il valore di esposizione da + 2 EV a - 2 EV con incrementi di 0,5.
3. Il valore impostato viene visualizzato nell'area inferiore del display LCD.
4. Premere nuovamente il pulsante EV / Clear per salvare le impostazioni e uscire dal menu.

## Riprodurre le immagini

È possibile visualizzare le immagini appena scansionate e salvate sulla scheda di memoria SD premendo prima il pulsante Riproduzione e quindi scorrendo le immagini premendo il pulsante Tipo di pellicola / Su o Dimens. Foto / Giù.



È possibile visualizzare le immagini in una presentazione premendo due volte il pulsante di riproduzione.

Premere nuovamente il pulsante di riproduzione per tornare alla visualizzazione di una sola immagine.

## Elimina immagini

Per eliminare un'immagine acquisita, premere il pulsante Elimina in modalità di riproduzione, quindi premere il pulsante Tipo di pellicola / su per selezionare "Sì". Quindi premere il pulsante OK per eliminare l'immagine.

Premere due volte il pulsante Elimina per eliminare tutte le immagini acquisite, quindi premere il pulsante Tipo di pellicola / Su per selezionare Sì. Quindi premere il pulsante OK per eliminare le immagini.

Premere tre volte il pulsante Elimina per formattare la scheda di memoria SD. Quindi premere il pulsante Tipo di pellicola / Freccia su per selezionare Sì (conferma formato). Quindi premere il pulsante OK per avviare la formattazione della scheda di memoria SD.



### NOTA:

*La formattazione della scheda di memoria SD eliminerà tutti i file sulla scheda SD.*

*Se non si desidera eliminare la foto o le immagini o se non si desidera formattare la scheda di memoria SD, selezionare "No" premendo il pulsante dimensione foto / freccia giù e confermare la selezione premendo il pulsante OK.*

## Scarica le immagini dalla scheda SD al PC

Collega lo scanner per diapositive, foto e negativi al tuo PC o laptop utilizzando il cavo USB. Quindi accendere il PC / laptop e lo scanner per diapositive, foto e negativi.

Sul display LCD viene visualizzato un messaggio ("SD to PC"); selezionare "Sì" premendo il Tipo di pellicola / Freccia su e premere il pulsante OK.

Per risparmiare energia, il display LCD dello scanner di diapositive, foto e negativi viene spento quando viene stabilita la connessione a un PC o laptop.

Lo scanner per diapositive, foto e negativi viene visualizzato come unità sul tuo PC / laptop e puoi scaricare le immagini. In alternativa, è anche possibile rimuovere la scheda di memoria e trasferire le immagini al PC utilizzando un lettore di schede (non incluso, ad esempio PX-6524). Per rimuovere la scheda di memoria, spingerla un po' più a fondo nello slot della scheda e quindi estrarla.

## Icone e indicatori

	batteria completamente carica		Elimina 1 immagine
	Batteria 2/3		eliminare tutte le immagini
	Batteria 1/3		Formatta la scheda SD
	batteria scarica		sì
	135 diapositiva		No
	135 negativi		Errore scheda di memoria / nessuna scheda di memoria inserita
	Pellicola negativa B / N 135		Scheda di memoria piena / scheda di memoria inserita errata (ad es. Troppo grande)
	110 negativi		Memory card bloccata
	126 negativi		Modalità di riproduzione
	Selezione della scheda SD del PC		Presentazione
	Collegamento della scheda PC-SD		In attesa
	Selezione del formato foto		Numero di spazi di archiviazione sulla scheda SD
	Indicatore di compensazione EV		Compensazione EV



## **Pulizia e cura**

È possibile pulire l'alloggiamento dello scanner per diapositive, foto e negativi con un panno morbido e asciutto.

Utilizzare il bastoncino di pulizia per pulire la superficie di vetro nella guida. Puoi anche usarlo per rimuovere polvere e sporco da pellicole o diapositive prima di inserirli nello scanner per diapositive, foto e negativi.

## Specifiche tecniche

Alimentazione elettrica	adattatore di alimentazione	5 V CC, 1 A.
	Batteria agli ioni di litio	1.050 mAh, 3,7 V.
adattatore di alimentazione	Ingresso	100-240 V CA, 50/60 Hz, 0,2 A.
	produzione	5 V CC, 1 A.
Sensore CMOS		14 megapixel
		4.416 x 2.944 pixel (registrazioni di diapositive / film)
		3280 x 2208 pixel (registrazioni di foto)
Schermo		Display LCD a colori da 2,4 "
LED	Scansione negativa	3
	Scansione di foto	24
Max. Velocità di scansione		circa 15 immagini / minuto
Qualità del campionamento	Film	3.200 dpi
	foto	700 dpi
lente		F / No. 3,4, f = 5,2 mm
formati di foto supportati		9 x 13 mm, 10 x 15 mm / 3,5 pollici x 5 pollici, 4 pollici x 6 pollici
formati di film supportati		135 negativo e pellicola (3: 2) 110 negativo 126 negativo
Formato di archiviazione		JPG
Scheda SD (HC)		fino a 32 GB
USB		2.0
Dimensioni		18,2 x 20,9 x 16,2 centimetro



Servizio clienti: +49 7631/360 - 350

Importato da:

PEARL GmbH | PEARL Straße 1-3 | D-79426 Buggingen

© REV1 - 22/08/2018 - BS / EX: JaW // JR