

## Sehr geehrte Kundin, sehr geehrter Kunde,

vielen Dank für den Kauf dieses Dia- und Negativscanners. Bitte lesen Sie diese Bedienungsanleitung aufmerksam durch und befolgen Sie die aufgeführten Hinweise und Tipps, damit Sie Ihren neuen Scanner optimal einsetzen können.

### Lieferumfang

- Filmscanner SD-1200
- 3 Film-Halter
- 1 Dia-Halter
- USB-Netzteil
- USB-Stromkabel
- HDMI-Kabel
- Reinigungsbürste
- Bedienungsanleitung

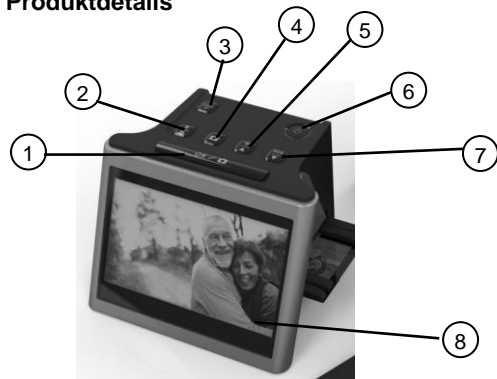
### Zusätzlich benötigt:

- SD-Karte (max. 32 GB)

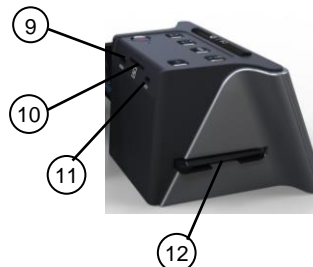
### Technische Daten

Stromversorgung	100 – 240 V AC, 50/60 Hz, 0,2 A
Leistung	5 W
CMOS-Sensor	14 MP, 4.680 x 3.072 Pixel
Abtastqualität	3.200 dpi
Geschwindigkeit	Ca. 5 Sekunden pro Bild
Bildformat	JPG
Displaygröße	5"
Maße	138 x 125 x 113 mm
Gewicht	380 g

### Produktdetails



1. OK-/Scan-Taste
2. Auflösung-/Löschen-Taste
3. Home-/Vorschau-Taste
4. Wiedergabe-Taste
5. Helligkeit-/Zurück-Taste
6. Ein/Aus-Taste
7. RGB-/Vor-Taste
8. LCD-Display
9. HDMI-Anschluss
10. SD-Karten-Slot
11. USB-Anschluss
12. Dia-/Negativ-Halter-Einschub



### Inbetriebnahme

Schließen Sie das Gerät an die Stromversorgung an, indem Sie das USB-Kabel mit dem USB-Anschluss des Geräts verbinden und das andere Ende mit dem Netzteil. Stecken Sie dann das Netzteil in eine Steckdose.

Setzen Sie eine SD-Karte in den SD-Karten-Slot ein. Die Kontakte zeigen dabei nach unten und Sie müssen einen leichten Federwiderstand überwinden. Um die Karte wieder zu entnehmen, drücken Sie sie kurz hinein. Die Karte kommt dann heraus. Achten Sie darauf, dass das Gerät ausgeschaltet ist, bevor Sie eine Karte einsetzen oder entfernen!

### Verwendung

Schalten Sie das Gerät ein bzw. aus, indem Sie auf die Ein/Aus-Taste drücken. Das Display schaltet sich ein und das Menü öffnet sich. Um das Gerät mit Ihrem Fernseher zu verbinden, schließen Sie das HDMI-Kabel an den HDMI-Anschluss an Ihren Fernseher. Drücken Sie die Vor- und Zurück-Tasten, um durch das Menü zu navigieren. Drücken Sie die OK-Taste, um ein Bild zu scannen, in ein Menü zu wechseln oder um eine Auswahl zu bestätigen.

### Negative/Dias einlegen

#### 1. Negativ-Halter



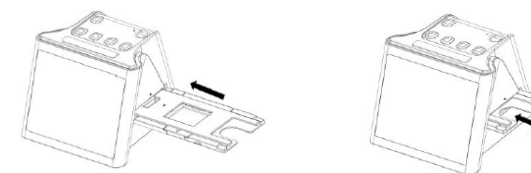
### 2. Dia-Halter



Klappen Sie den Dia-/Negativ-Halter-Einschub auf und legen Sie Ihren Negativstreifen bzw. Ihre Dias ein. Klappen Sie ihn dann wieder zu. Dias können Sie auch in den Dia-Halter mit Magazin stapeln. Achten Sie darauf, alle Dias in gleicher Ausrichtung einzulegen. Um gespiegelte Aufnahmen bei Negativstreifen zu vermeiden, achten Sie auf die fortlaufende Seriennummer am oberen Rand des Films.

### Halter in den Scanner einsetzen

Schieben Sie den Dia- oder Negativ-Halter in Pfeilrichtung von rechts in das Gerät ein. Schieben Sie ihn dann langsam durch das Gerät hindurch. Wenn Sie den Dia-Halter mit Magazin verwenden, schieben Sie ihn von rechts bis zum Magazin in das Gerät. Nutzen Sie dann den Riegel, um einzelne Dias durch das Gerät zu schieben. Drücken Sie die OK-Taste, um das Bild zu scannen. Das Bild speichert sich automatisch auf Ihrer Speicherkarte.



### Display: Hauptmenü

Das Hauptmenü öffnet sich automatisch beim Starten des Scanners auf dem LCD-Display. Von dort aus können Sie zwischen verschiedenen Funktionen wählen

	Film-Einstellungen
	USB-Übertragung
	Foto-Galerie
	Kalender

## 1. Film-Einstellungen

Wählen Sie das Film-Menü, um den richtigen Typ und die passende Größe für Ihre Dias oder Negative auszuwählen und sie zu scannen.

## 2. USB-Übertragung

Wählen Sie das USB-Menü, um die Bilder von Ihrer SD-Karte auf Ihren Computer zu übertragen.

## 3. Foto-Galerie

Wählen Sie die Foto-Galerie, um Ihre gescannten Fotos auf dem LCD-Bildschirm anzuschauen. Sie können den Scanner auch als digitalen Fotorahmen verwenden.

## 4. Kalender

Wählen Sie die Kalender-Funktion, um die Zeit und das Datum einzustellen, die auf Ihren Dateien angezeigt werden sollen.

### Film-Menü

Wählen Sie im Hauptmenü mit der Vor- und Zurück-Taste das Film-Menü, indem Sie mit der OK-Taste auf das Symbol klicken. Stellen Sie dann den passenden Filmtyp ein:

	50 x 50 mm Dia
	Farbiges Negativ
	Schwarz und weiß Negativ

Wählen Sie das richtige Format mit der Vor- und Zurück-Taste aus und bestätigen Sie mit der OK-Taste. Wenn Sie Negative scannen möchten, wählen Sie die entsprechende Größe aus.

	Kleinbild-Negativfilm (Typ 135) 24 x 36 mm
	Pocketfilm (Typ 110) 13 x 17 mm
	Instamaticfilm (Typ 126) 28 x 28 mm

Wählen Sie die passende Größe mit der Vor- und Zurück-Taste aus und bestätigen Sie mit der OK-Taste. Sobald das Vorschaufenster auf dem LCD-Bildschirm erscheint, können Sie Ihren Film über den Halter in den Scanner schieben (wie im Abschnitt **Negative/Dias einlegen** beschrieben) und Ihr Bild auf dem Bildschirm sehen. Mit der Scan-Taste können Sie Ihre Fotos scannen und direkt auf der SD-Karte speichern.

## Vorschau-Modus

Über die Home-Taste kommen Sie immer zurück zum Hauptmenü des Scanners. Drücken Sie im Hauptmenü noch einmal die Home-Taste, um in den Vorschau-Modus zum Scannen Ihres Films zu gelangen. Bei erneutem Drücken der Home-Taste kommen Sie zurück zum Hauptmenü.

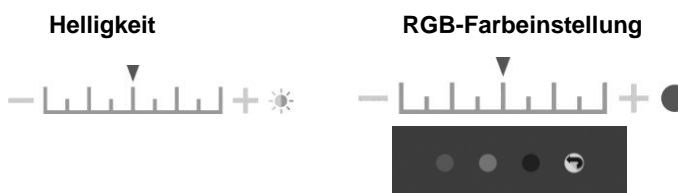


### Bild-Auflösung:

Sie können beim Scannen und Speichern Ihrer Bilder zwischen 14 Megapixeln und 22 Megapixeln (interpoliert) wählen. Drücken Sie dafür die Auflösung-Taste im Vorschau-Modus. Unten rechts werden im Display die Einstellungen angezeigt.

### Helligkeit und Farbe einstellen

Helligkeit und Farbe sind im Scanner automatisch voreingestellt. In den meisten Fällen ist daher keine weitere Einstellung notwendig. Wenn die Farben oder die Helligkeit aber in Ihrem Film verblasst sind, können Sie mit der Helligkeit- und der RGB-Taste folgende Anzeigen im Display aufrufen:



Drücken Sie die Helligkeit- oder die RGB-Taste und wählen Sie auf der Skala mit der Wiedergabe-Taste die gewünschte Helligkeit oder Farbe aus. Bestätigen Sie Ihre Auswahl mit der Helligkeit- oder der RGB-Taste und drücken Sie dann die OK-Taste. Sobald die Skala vom Display verschwunden ist, drücken Sie noch einmal die OK-Taste, um das Bild mit den neuen Einstellungen zu scannen. Wenn Sie Ihre Einstellungen zurücksetzen wollen, wählen Sie das Wiederherstellen-Symbol unten rechts aus.



### HINWEIS:

Die Einstellungen Ihres letzten Scans werden automatisch gelöscht, nachdem Sie den Scanner ausgeschaltet oder vom USB-Kabel getrennt haben. Ihre Einstellungen bleiben gespeichert, wenn Sie die Helligkeits- oder die RGB-Taste erneut drücken, und der Scanner zwischendurch nicht ausgeschaltet oder vom USB-Kabel getrennt wurde.

## Wiedergabe-Modus

Wählen Sie im Hauptmenü (über die Home-Taste) mit der Wiedergabe-Taste den Wiedergabe-Modus. Um manuell durch die Aufnahmen zu navigieren, verwenden Sie die Vor- und Zurück-Tasten. Mit der OK-Taste können Sie Bilder für die Wiedergabe auswählen. Wenn Sie erneut die Wiedergabe-Taste drücken, befindet sich der Scanner in der automatischen Wiedergabe. Alle ausgewählten Bilder werden in 5-Sekunden-Intervallen nacheinander wiedergegeben. Drücken Sie die OK-Taste, um die automatische Wiedergabe zu stoppen und zurück zum Hauptmenü zu gelangen. Sie können den Wiedergabe-Modus auch über die Foto-Galerie im Hauptmenü aufrufen.



### HINWEIS:

Im Wiedergabe-Modus Sie den Scanner auch als digitalen Fotorahmen nutzen.



### HINWEIS:

Im Foto-Galerie-Modus zeigt der Scanner nur Bilder an, die von ihm gescannt wurde. Bilder von anderen Geräten können wegen des Formates möglicherweise nicht angezeigt werden.

## Bilder im Wiedergabe-Modus löschen

Wählen Sie das entsprechende Bild im Wiedergabe-Modus mit der Vor- oder der Zurück-Taste aus. Drücken Sie die Löschen-Taste, um das Bild zu löschen. Um alle ausgewählten Bilder zu löschen, drücken Sie die Löschen-Taste zweimal. Wenn Sie die Bilder doch nicht löschen möchten, können Sie mit Hilfe der Vor- und Zurück-Taste „Nein“ wählen, und den Lösch-Modus verlassen.

## SD-Karte formatieren

Wenn Ihre SD-Karte (max. 32 GB) nicht mit dem Scanner kompatibel ist und Sie keine Bilder scannen können, müssen Sie die SD-Karte an Ihrem PC formatieren. Wählen Sie dafür das Dateisystem FAT32. Durch die Formatierung werden alle

Dateien auf Ihrer SD-Karte gelöscht. Speichern Sie Ihre Dateien daher vorher auf Ihrem PC.

### Vorschau und Wiedergabe am TV-Bildschirm

Schließen Sie Ihren Scanner per HDMI-Kabel an Ihren Fernseher an. Schalten Sie den Scanner ein und öffnen Sie den Wiedergabe-Modus, um Ihre Bilder auf dem Fernseh-Bildschirm anzuschauen.

Sie können Ihren Scanner auch mit dem USB-Kabel anschließen um Bilder in 4K/2K Qualität anzuschauen (je nach Auflösung Ihres TV-Gerätes). Lesen Sie sich vorher die Bedienungsanleitung Ihres Fernsehers durch und behandeln Sie die USB-Scanner-Verbindung wie mit einem Kartenlesegerät.



#### HINWEIS:

Wenn Sie die Scan-Auflösung mit 22 Megapixeln eingestellt haben, reduziert sich die Auflösung am TV-Gerät wegen der Übertragung auf 480p. Trotzdem bleibt die Auflösung der gespeicherten Bilder auf der SD-Karte bei 22 Megapixeln.

### Übertragung der Bilder auf den Computer

Wählen Sie den USB-Modus und drücken Sie die OK-Taste. Das Gerät kann nun als Massenspeichergerät an Ihren Computer angeschlossen werden. Verwenden Sie dazu das USB-Kabel. Sie können nun die Bilder der SD-Karte auf Ihrem Computer speichern oder ansehen.

#### Verbindung erfolgreich



#### Verbindung fehlgeschlagen



Wenn die Verbindung fehlschlägt, stellen Sie sicher, dass die SD-Karte richtig eingelegt ist. Nehmen Sie die SD-Karte aus dem Karten-Slot heraus, stecken Sie sie dann wieder hinein und versuchen Sie es erneut.

Auch ein defekter USB-Anschluss kann dazu führen, dass die Verbindung fehlschlägt. Stecken Sie Ihr USB-Kabel dafür in einen anderen USB-Steckplatz Ihres Computers und versuchen Sie es erneut.

### Zeit und Datum einstellen

Sie können Zeit und Datum einstellen, bevor Sie ein Bild scannen. Das Datum wird nicht auf das Foto gedruckt, sondern nur elektronisch abgespeichert. So können Sie festhalten, wann Ihre Bilder aufgenommen wurden.

Wählen Sie dafür den Kalender-Modus aus und folgende Tabelle erscheint:



Wählen Sie mit der Wiedergabe-Taste den Wert aus, den Sie ändern wollen. Stellen Sie mit der Vor- und der Zurück-Taste die richtige Zahl ein und drücken Sie dann die OK-Taste, um zu bestätigen.

### Reinigung

Schalten Sie das Gerät aus und trennen Sie es von der Stromversorgung. Verwenden Sie ein sauberes und trockenes Wattestäbchen ohne Alkohol, um die Glasfläche regelmäßig zu reinigen und ein klares Bild zu gewährleisten. Entfernen Sie Staub von der Hintergrundleuchte mit einer kleinen sauberen Bürste. Staub oder Schmutz auf den Negativen, Dias oder Trägern kann die Bildqualität beeinträchtigen. Stellen Sie daher sicher, dass Ihre gewünschten Dias oder Negative sauber sind, bevor Sie sie in das Gerät schieben. Verwenden Sie zur Reinigung Ihrer Dias und Negative nur professionelle Reinigungsmittel aus einem Fotogeschäft, um Beschädigungen zu vermeiden.

### Sicherheitshinweise

- Diese Bedienungsanleitung dient dazu, Sie mit der Funktionsweise dieses Produktes vertraut zu machen. Bewahren Sie diese Anleitung daher gut auf, damit Sie jederzeit darauf zugreifen können. Geben Sie sie an Nachbenutzer weiter.
- Bitte beachten Sie beim Gebrauch die Sicherheitshinweise.
- Ein Umbauen oder Verändern des Produktes beeinträchtigt die Produktsicherheit. Achtung Verletzungsgefahr!
- Alle Änderungen und Reparaturen an dem Gerät oder Zubehör dürfen nur durch den Hersteller oder von durch ihn ausdrücklich hierfür autorisierte Personen durchgeführt werden.
- Achten Sie darauf, dass das Produkt an einer Steckdose betrieben wird, die leicht zugänglich ist, damit Sie das Gerät im Notfall schnell vom Netz trennen können.
- Betreiben Sie das Produkt nur an haushaltsüblichen Steckdosen. Prüfen Sie, ob die auf dem Typenschild angegebene Netzspannung mit der Ihres Stromnetzes übereinstimmt.

- Ziehen Sie nach jedem Gebrauch, bei Störungen während des Betriebes und vor jeder Reinigung des Produktes den Netzstecker.
- Benutzen Sie das Produkt niemals nach einer Fehlfunktion, z.B. wenn es ins Wasser oder heruntergefallen ist oder auf andere Weise beschädigt wurde. Der Hersteller übernimmt keine Verantwortung bei falschem Gebrauch, der durch Nichtbeachtung der Gebrauchsanleitung zustande kommt.
- Das Produkt ist nur für die Verwendung in Innenräumen geeignet.
- Öffnen Sie das Produkt nie eigenmächtig. Führen Sie Reparaturen nie selbst aus!
- Behandeln Sie das Produkt sorgfältig. Es kann durch Stöße, Schläge oder Fall aus bereits geringer Höhe beschädigt werden.
- Halten Sie das Produkt fern von Feuchtigkeit und extremer Hitze.
- Tauchen Sie das Produkt niemals in Wasser oder andere Flüssigkeiten.
- Technische Änderungen und Irrtümer vorbehalten.

### Wichtige Hinweise zur Entsorgung

Dieses Elektrogerät gehört **nicht** in den Hausmüll. Für die fachgerechte Entsorgung wenden Sie sich bitte an die öffentlichen Sammelstellen in Ihrer Gemeinde. Einzelheiten zum Standort einer solchen Sammelstelle und über ggf. vorhandene Mengenbeschränkungen pro Tag/Monat/Jahr entnehmen Sie bitte den Informationen der jeweiligen Gemeinde.

### Konformitätserklärung

Hiermit erklärt PEARL.GmbH, dass sich das Produkt NX-6114 in Übereinstimmung mit der RoHS-Richtlinie 2011/65/EU + (EU)2015/863, der EMV-Richtlinie 2014/30/EU und der Niederspannungsrichtlinie 2014/35/EU befindet.

*Kurtasz, A.*

Qualitätsmanagement  
Dipl. Ing. (FH) Andreas Kurtasz

Die ausführliche Konformitätserklärung finden Sie unter [www.pearl.de/support](http://www.pearl.de/support). Geben Sie dort im Suchfeld die Artikelnummer NX-6114 ein.

**Chère cliente, cher client,**

Nous vous remercions d'avoir choisi ce scanner autonome pour diapositives et négatifs. Afin d'utiliser au mieux votre nouveau produit, veuillez lire attentivement ce mode d'emploi et respecter les consignes et astuces suivantes.

**Contenu**

- Scanner SD-1200
- 3 supports pour films
- 1 support pour diapositives
- Adaptateur secteur USB
- Câble d'alimentation USB
- Câble HDMI
- Brosse de nettoyage
- Mode d'emploi

**Accessoire requis** (disponible séparément sur [www.pearl.fr](http://www.pearl.fr)) :

- Carte SD (max. 32 Go)

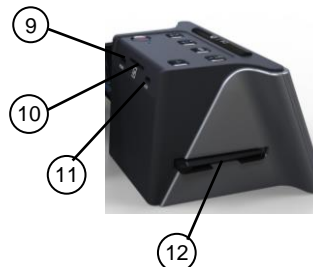
**Caractéristiques techniques**

Alimentation	100 – 240 V AC, 50/60 Hz, 0,2 A
Puissance	5 W
Capteur CMOS	14 Mpx / 4680 x 3072 px
Résolution de la numérisation	3200 dpi
Vitesse	Env. 5 s par image
Format d'image	JPG
Taille de l'écran	5"
Dimensions	138 x 125 x 113 mm
Poids	380 g

**Description du produit**



1. Bouton OK/Scan
2. Bouton Résolution/Supprimer
3. Bouton Home/Aperçu
4. Bouton Lecture
5. Bouton Luminosité/Retour
6. Bouton Marche/Arrêt
7. Bouton RVB/Suivant
8. Écran LCD
9. Port HDMI
10. Fente pour carte SD
11. Port USB
12. Support d'insertion pour diapositives/négatifs



**Mise en marche**

Branchez l'appareil à l'alimentation en branchant une extrémité du câble USB au port USB de l'appareil, et en branchant l'autre extrémité à l'adaptateur secteur. Branchez ensuite l'adaptateur secteur à une prise de courant.

Insérez une carte SD dans la fente pour carte SD. Les contacts doivent être orientés vers le bas. Vous devez sentir une légère résistance due au ressort. Pour retirer la carte, enfoncez-la légèrement vers l'intérieur. La carte ressort alors par éjection. Assurez-vous que l'appareil est éteint avant d'insérer ou de retirer une carte !

**Utilisation**

Allumez ou éteignez l'appareil en appuyant sur le bouton Marche/Arrêt. L'écran s'allume et le menu s'ouvre. Pour connecter l'appareil à votre téléviseur, branchez le câble HDMI au port HDMI de votre téléviseur. Utilisez les boutons Suivant et Retour pour naviguer dans le menu. Appuyez sur le bouton OK pour numériser une image, accéder à un menu ou confirmer votre choix.

**Insérer des diapositives/négatifs**

**1. Support pour négatifs**



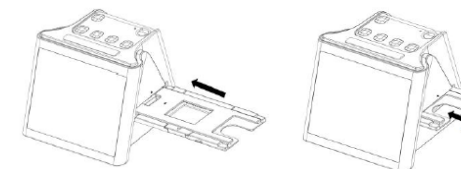
**2. Support pour diapositives**



Dépliez les supports d'insertion de négatifs et diapositives puis insérez-y vos négatifs et diapositives. Repliez-les ensuite. Vous pouvez également empiler les diapositives dans le support à diapositives avec casier. Veillez à insérer toutes les diapositives dans le même sens. Pour éviter un enregistrement en miroir des négatifs, faites attention au numéro de série situé dans la marge supérieure du film.

**Insérer le support dans le scanner**

Insérez toujours le support à diapositives/négatifs par la droite dans l'appareil, conformément à la direction indiquée par les flèches. Insérez-le ensuite lentement dans l'appareil. Si vous utilisez le support à diapositives avec casier, insérez-le dans l'appareil par la droite, jusqu'au casier. Utilisez ensuite le verrou pour n'insérer qu'une seule diapositive dans l'appareil. Appuyez sur OK pour numériser l'image. L'image est automatiquement enregistrée sur votre carte mémoire.



**Écran : Menu principal**

Le menu principal s'affiche automatiquement sur l'écran LCD au démarrage du scanner. Vous pouvez ici choisir parmi différentes fonctions :

	Réglages du film
	Transfert USB
	Galerie photo
	Calendrier

**1. Réglages du film**

Sélectionnez le menu Film pour sélectionner le type et les dimensions exacts de vos diapositives et négatifs et les numériser.

## 2. Transfert USB

Sélectionnez le menu USB pour transférer les photos de votre carte SD à votre ordinateur.

## 3. Galerie photo

Sélectionnez la galerie photo pour visionner vos photos numérisées sur l'écran LCD. Vous pouvez également utiliser le scanner comme cadre photo numérique.

## 4. Calendrier

Sélectionnez la fonction Calendrier pour régler la date et l'heure qui devront être affichées sur vos fichiers.

### Menu Film

Dans le menu principal, sélectionnez le menu Film à l'aide des boutons Suivant et Retour, puis en appuyant sur le symbole à l'aide du bouton OK. Sélectionnez ensuite le type de film

	Diapositive 50 x 50 mm
	Négatif couleur
	Négatif noir et blanc

correspondant :

Sélectionnez le format correspondant à l'aide des boutons Suivant et Retour, puis confirmez votre choix en appuyant sur le bouton OK.

Si vous souhaitez numériser des négatifs, sélectionnez les dimensions correspondantes.

	Film négatif (135) 24 x 36 mm
	Film au format poche (110) 13 x 17 mm
	Film Instamatic (126) 28 x 28 mm

Sélectionnez les dimensions correspondantes à l'aide des boutons Suivant et Retour, puis confirmez votre choix en appuyant sur le bouton OK.

Une fois que la fenêtre d'aperçu apparaît sur l'écran LCD, vous pouvez insérer le film dans le support, puis dans le scanner (comme décrit dans la section **Insérer des négatifs/diapositives**), et visionner votre photo à l'écran. Vous pouvez numériser vos photos et les enregistrer directement sur la carte SD en appuyant sur le bouton Scan.

### Mode Aperçu

Vous revenez toujours au menu principal du scanner en appuyant sur le bouton Home. Dans le menu principal, appuyez une nouvelle fois sur le bouton Home pour passer en mode

Aperçu pour la numérisation de vos films. Appuyez à nouveau sur le bouton Home pour revenir au menu principal.



### Résolution de l'image :

Vous pouvez choisir entre une résolution de 14 ou 22 Mpx (interpolés) lorsque vous numérisez ou enregistrez vos photos. En mode Aperçu, appuyez sur le bouton Résolution. Les réglages sont affichés en bas à droite de l'écran.

### Régler la luminosité et les couleurs

La luminosité et les couleurs du scanner sont automatiquement pré-réglées. Dans la plupart des cas, aucun réglage n'est nécessaire. Si les couleurs ou la luminosité de vos films s'estompent, vous pouvez accéder aux affichages suivants à l'aide du bouton Luminosité ou du bouton RVB :



Appuyez sur le bouton Luminosité ou sur le bouton RVB puis sélectionnez la luminosité et les couleurs souhaitées sur l'échelle, à l'aide du bouton Lecture. Confirmez votre choix en appuyant sur le bouton Luminosité ou le bouton RVB, puis appuyez ensuite sur le bouton OK. Une fois que l'échelle disparaît de l'écran, appuyez une nouvelle fois sur le bouton OK pour numériser la photo avec les nouveaux réglages. Si vous souhaitez réinitialiser vos réglages, sélectionnez le symbole de réinitialisation situé en bas à droite de l'écran.



#### NOTE :

*Les réglages de vos dernières numérisations sont automatiquement supprimés après avoir éteint le scanner ou débranché le câble USB. Vos réglages restent enregistrés si vous appuyez à nouveau sur le bouton Luminosité ou sur le bouton RVB, et que le scanner n'est pas éteint ou débranché du câble USB.*

## Mode Lecture

Dans le menu principal (via le bouton Home), sélectionnez le mode Lecture en appuyant sur le bouton Lecture. Pour naviguer manuellement entre les enregistrements, utilisez les boutons Suivant et Retour. Vous pouvez sélectionner les photos que vous souhaitez visionner en appuyant sur le bouton OK. Si vous appuyez à nouveau sur le bouton Lecture, le scanner passe en mode Lecture automatique. Toutes les photos sélectionnées s'affichent les unes après les autres, à 5 secondes d'intervalle. Appuyez sur le bouton OK pour arrêter la lecture automatique et revenir au menu principal. Vous pouvez également accéder au mode Lecture via la galerie photo dans le menu principal.



#### NOTE :

*En mode Lecture, vous pouvez également utiliser le scanner comme cadre photo numérique.*



#### NOTE :

*En mode Galerie photo, le scanner affiche uniquement les photos que vous avez numérisé. Les images provenant d'autres appareils peuvent ne pas être affichées en raison de leur format.*

### Supprimer des photos en mode Lecture

En mode Lecture, sélectionnez la photo correspondante à l'aide des boutons Suivant et Retour. Appuyez sur le bouton Supprimer pour supprimer la photo. Pour supprimer toutes les photos sélectionnées, appuyez deux fois sur le bouton Supprimer. Si vous ne souhaitez cependant pas supprimer les photos, vous pouvez sélectionner "Non" à l'aide des boutons Suivant et Retour, puis quitter le mode de suppression.

### Formater la carte SD

Si votre carte SD (max. 32 Go) n'est pas compatible avec le scanner et que vous ne pouvez numériser aucune photo, vous devez formater la carte SD sur votre ordinateur. Sélectionnez pour cela le système de fichiers FAT32. Le formatage supprime tous les fichiers de votre carte SD. Enregistrez donc au préalable vos fichiers sur votre ordinateur.

### Aperçu et lecture sur écran TV

Branchez votre scanner à votre téléviseur via le câble HDMI. Allumez le scanner et accédez au mode Lecture pour visionner vos photos sur l'écran de votre téléviseur.

Vous pouvez également brancher votre scanner au câble USB pour visionner vos photos en qualité 4K/2K (selon la résolution de votre téléviseur). Lisez préalablement le mode d'emploi de votre téléviseur et traitez la connexion USB au scanner comme s'il s'agissait d'un périphérique de lecture de cartes.



**NOTE :**

Si vous avez réglé une résolution de numérisation de 22 Mpx, la résolution du téléviseur est réduite à 480 p en raison de la transmission. Cependant, la résolution des photos enregistrées sur la carte SD reste de 22 Mpx.

**Transfert des photos sur votre ordinateur**

Sélectionnez le mode USB et appuyez sur le bouton OK. L'appareil peut maintenant être branché à votre ordinateur en tant que périphérique de stockage de masse. Pour cela, utilisez le câble USB. Vous pouvez ainsi enregistrer et visionner les images de la carte SD sur votre ordinateur.

**Connexion établie**



**Échec de la connexion**



Si la connexion échoue, assurez-vous que la carte SD est correctement insérée. Retirez la carte SD de la fente pour carte SD, insérez-la à nouveau, puis réessayez. Un port USB défectueux peut également causer un échec de la connexion. Pour cela, branchez votre câble USB à un autre port USB de votre ordinateur, puis réessayez.

**Régler la date et l'heure**

Vous pouvez régler la date et l'heure avant de numériser une photo. La date n'est pas imprimée sur la photo mais uniquement enregistrée électroniquement. Cela vous permet de savoir quand vos photos ont été numérisées.

Sélectionnez le mode Calendrier. Le tableau suivant s'affiche :



Sélectionnez le chiffre que vous souhaitez modifier à l'aide du bouton Lecture. Réglez le chiffre correct à l'aide des boutons Suivant et Retour, puis appuyez sur le bouton OK pour confirmer votre choix.

**Nettoyage**

Éteignez l'appareil et débranchez-le de l'alimentation. Pour garantir une image claire, nettoyez régulièrement la surface en verre avec un bâtonnet ouaté propre et sec, sans alcool. Retirez la poussière de la lumière d'arrière-plan à l'aide d'une petite brosse propre. La poussière et la saleté sur les négatifs, les diapositives ou les supports peuvent altérer la qualité de l'image. Assurez-vous que vos diapositives et négatifs sont propres avant de les insérer dans l'appareil. Pour nettoyer vos

diapositives et négatifs, n'utilisez que des produits nettoyants professionnels d'un magasin photo pour éviter de les endommager.

**Consignes de sécurité**

- Ce mode d'emploi vous permet de vous familiariser avec le fonctionnement du produit. Conservez précieusement ce mode d'emploi afin de pouvoir le consulter en cas de besoin. Transmettez-le le cas échéant à l'utilisateur suivant.
- Pour connaître les conditions de garantie, veuillez contacter votre revendeur. Veuillez également tenir compte des conditions générales de vente !
- Veillez à utiliser le produit uniquement comme indiqué dans la notice. Une mauvaise utilisation peut endommager le produit ou son environnement.
- Respectez les consignes de sécurité pendant l'utilisation.
- Le démontage ou la modification du produit affecte sa sécurité. Attention, risque de blessure !
- Toute modification ou réparation de l'appareil ou de ses accessoires doit être effectuée exclusivement par le fabricant ou par un spécialiste dûment autorisé.
- Cet appareil n'est pas conçu pour être utilisé par des personnes (y compris les enfants) dont les capacités physiques, sensorielles ou mentales sont réduites, ou des personnes dénuées d'expérience ou de connaissance, sauf si elles ont pu bénéficier, par l'intermédiaire d'une personne responsable de leur sécurité, d'une surveillance ou d'instructions préalables concernant l'utilisation de l'appareil.
- Si le câble d'alimentation est endommagé, il doit être remplacé par le fabricant, son service après-vente ou des personnes de qualification similaire afin d'éviter tout danger. N'utilisez pas l'appareil tant que la réparation n'a pas été effectuée.
- Veillez à ce que le produit soit alimenté par une prise facilement accessible afin de pouvoir débrancher l'appareil rapidement en cas d'urgence.
- N'utilisez le produit qu'avec une prise secteur domestique. Vérifiez que la tension secteur indiquée sur la plaque signalétique correspond à celle de votre alimentation secteur.
- Débranchez la fiche d'alimentation après chaque utilisation, en cas de dysfonctionnement pendant le fonctionnement et avant chaque nettoyage.
- N'utilisez jamais l'appareil s'il présente un dysfonctionnement, s'il a été plongé dans l'eau, s'il est tombé ou a été endommagé d'une autre manière. Le fabricant n'est

pas responsable en cas de mauvaise utilisation due au non-respect du mode d'emploi.

- Ce produit est destiné à une utilisation en intérieur uniquement.
- N'ouvrez pas le produit vous-même. Ne tentez jamais de réparer vous-même le produit !
- Manipulez le produit avec précaution. Un coup, un choc, ou une chute, même de faible hauteur, peut l'endommager.
- N'exposez le produit ni à l'humidité ni à une chaleur extrême.
- Ne plongez jamais l'appareil dans l'eau ni dans aucun autre liquide.
- Conservez le produit hors de la portée et de la vue des enfants.
- Aucune garantie ne pourra être appliquée en cas de mauvaise utilisation.
- Le fabricant décline toute responsabilité en cas de dégâts matériels ou dommages (physiques ou moraux) dus à une mauvaise utilisation et/ou au non-respect des consignes de sécurité.
- Sous réserve de modification et d'erreur !

**Consignes importantes pour le traitement des déchets**

Cet appareil électronique ne doit **PAS** être jeté dans la poubelle de déchets ménagers. Pour l'enlèvement approprié des déchets, veuillez vous adresser aux points de ramassage publics de votre municipalité. Les détails concernant l'emplacement d'un tel point de ramassage et des éventuelles restrictions de quantité existantes par jour/mois/année, ainsi que sur des frais éventuels de collecte, sont disponibles dans votre municipalité.

**Déclaration de conformité**

La société PEARL.GmbH déclare le produit NX-6114 conforme aux directives actuelles suivantes du Parlement Européen : 2011/65/UE et (UE)2015/863, relatives à la limitation de l'utilisation de certaines substances dangereuses dans les équipements électriques et électroniques, 2014/30/UE, concernant la compatibilité électromagnétique, et 2014/35/UE, concernant la mise à disposition sur le marché du matériel électrique destiné à être employé dans certaines limites de tension.

Service Qualité  
Dipl. Ing. (FH) Andreas Kurtas  
La déclaration de conformité complète du produit est disponible en téléchargement à l'adresse [www.pearl.fr/support/notices](http://www.pearl.fr/support/notices) ou sur simple demande par courriel à [qualite@pearl.fr](mailto:qualite@pearl.fr).

