

**Sehr geehrte Kundin,
sehr geehrter Kunde,**

vielen Dank für den Kauf dieser modernen Quarz-Kuckucksuhr.

Bitte lesen Sie diese Bedienungsanleitung aufmerksam durch und beachten Sie die aufgeführten Hinweise und Tipps, damit Sie Ihre neue Quarz-Kuckucksuhr optimal einsetzen können.

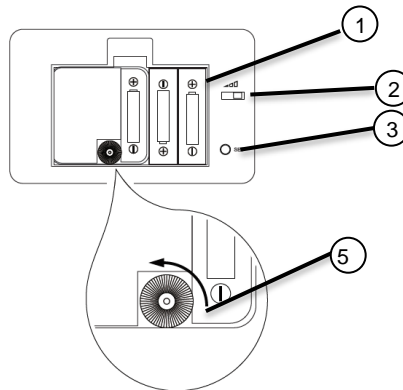
Lieferumfang

- Quarz-Kuckucksuhr
- Pendel
- Bedienungsanleitung

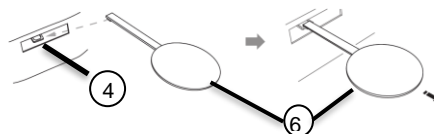
Zusätzlich benötigt:

3 Batterien Typ AA (Mignon),
z.B. PX-1596

Produktdetails (Rückseite)



- 1 Batteriefach
- 2 Lautstärkeregler (aus, leise, laut)
- 3 Kuckuck-Signal-Taste
- 4 Pendel-Halterung
- 5 Uhrzeit-Dreh-Regler
- 6 Pendel



Verwendung

HINWEIS:



Die Kuckucksuhr hat einen Ruhemodus. Zwischen 22 und 5 Uhr schweigt der Vogelruf. Achten Sie daher beim Einstellen der Uhrzeit auf den 24-Stunden-Modus.

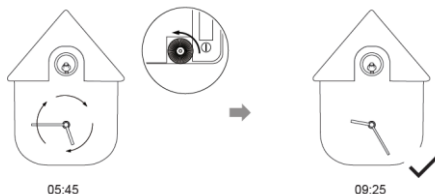
HINWEIS:



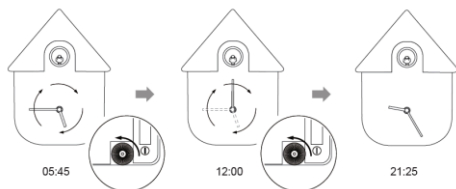
Benutzen Sie zur Einstellung der Uhrzeit den Uhrzeit-Dreh-Regler. Drehen Sie nicht direkt an den Zeigern.

1. Öffnen Sie das Batteriefach auf der Rückseite der Kuckucksuhr.
2. Stellen Sie die Uhrzeit auf 5:45 Uhr ein. Drehen Sie dazu den Uhrzeit-Dreh-Regler im Uhrzeigersinn.
3. Setzen Sie die 3 Batterien Typ AA (Mignon) ein; achten Sie dabei auf die korrekte Polarität. Achten Sie dabei darauf, dass das Band mittig über dem Batteriefach liegt. Das erleichtert den Batteriewechsel.
4. Stellen Sie die korrekte Uhrzeit ein, indem Sie den Uhrzeit-Dreh-Regler im Uhrzeigersinn drehen. Beachten Sie dabei den 24-Stunden-Modus, da sonst die Nachtruhe-Funktion nicht funktioniert. Das bedeutet Sie müssen berücksichti-

gen, ob es z.B. 09:25 Uhr morgens oder 09:25 Uhr abends, d.h. 21:25 Uhr ist. Um eine Zeit vor 12 Uhr mittags einzustellen, drehen Sie den Uhrzeit-Dreh-Regler so lange im Uhrzeigersinn, bis die Zeiger auf der gewünschten Uhrzeit stehen.



Um eine Zeit nach 12 Uhr mittags einzustellen, drehen Sie den Uhrzeit-Dreh-Regler so lange im Uhrzeigersinn, bis die Zeiger auf 12 Uhr stehen. Anschließend drehen Sie so lange weiter, bis die Zeiger auf der gewünschten Uhrzeit stehen.



5. Drücken Sie die Kuckuck-Signal-Taste, um die aktuellen Einstellungen für den Kuckucksruf zu überprüfen. Beachten Sie, dass die Kuckucksuhr im Ruhe-

Modus schweigt. Um das Signal trotzdem zu testen, drücken Sie die Kuckuck-Signal-Taste mehrfach hintereinander.

6. Über den Lautstärkeregler stellen Sie die Lautstärke der Kuckucksrufe ein (hoch, niedrig oder aus).
7. Hängen Sie das Pendel in der Pendel-Halterung ein.
8. Hängen Sie die Kuckucksuhr an einer geeigneten Stelle an der Wand auf.
9. Bringen Sie das Pendel durch einen leichten Anstoß in Bewegung.

Technische Daten

Stromversorgung	3 x Batterie Typ AA (Mignon), 1,5 V DC
Material	Kunststoff
Maße	22,6 x 29,5 x 8,5 cm
Gewicht	565 g

Sicherheitshinweise

- Diese Bedienungsanleitung dient dazu, Sie mit der Funktionsweise dieses Produktes vertraut zu machen. Bewahren Sie diese Anleitung daher gut auf, damit Sie jederzeit darauf zugreifen können.
- Ein Umbauen oder Verändern des Produktes beeinträchtigt die Produktsicherheit. Achtung Verletzungsgefahr!
- Öffnen Sie das Produkt niemals eigenmächtig. Führen Sie Reparaturen nie selbst aus!
- Behandeln Sie das Produkt sorgfältig. Es kann durch Stöße, Schläge oder Fall aus bereits geringer Höhe beschädigt werden.
- Halten Sie das Produkt fern von Feuchtigkeit und extremer Hitze.
- Tauchen Sie das Produkt niemals in Wasser oder andere Flüssigkeiten.
- Technische Änderungen und Irrtümer vorbehalten!

Wichtige Hinweise zu Batterien und deren Entsorgung

Batterien gehören **nicht** in den Hausmüll. Als Verbraucher sind Sie gesetzlich verpflichtet, gebrauchte Batterien zur fachgerechten Entsorgung zurückzugeben. Sie können Ihre Batterien bei den öffentlichen Sammelstellen in Ihrer Gemeinde abgeben oder überall dort, wo Batterien der gleichen Art verkauft werden.

- Akkus haben eine niedrigere Ausgangsspannung als Batterien. Dies kann in manchen Fällen dazu führen, dass ein Gerät Batterien benötigt und mit Akkus nicht funktioniert.
- Batterien gehören nicht in die Hände von Kindern.
- Batterien, aus denen Flüssigkeit austritt, sind gefährlich. Berühren Sie diese nur mit geeigneten Handschuhen.
- Versuchen Sie nicht, Batterien zu öffnen und werfen Sie Batterien nicht in Feuer.
- Normale Batterien dürfen nicht wieder aufgeladen werden. Achtung Explosionsgefahr!
- Verwenden Sie immer Batterien desselben Typs zusammen und ersetzen Sie immer alle Batterien im Gerät zur selben Zeit!

- Nehmen Sie die Batterien aus dem Gerät, wenn Sie es für längere Zeit nicht benutzen.

Wichtige Hinweise zur Entsorgung

Dieses Elektrogerät gehört **nicht** in den Hausmüll. Für die fachgerechte Entsorgung wenden Sie sich bitte an die öffentlichen Sammelstellen in Ihrer Gemeinde. Einzelheiten zum Standort einer solchen Sammelstelle und über ggf. vorhandene Mengenbeschränkungen pro Tag/Monat/Jahr entnehmen Sie bitte den Informationen der jeweiligen Gemeinde.

Konformitätserklärung

Hiermit erklärt PEARL GmbH, dass sich das Produkt NX-6156-675 in Übereinstimmung mit der RoHS-Richtlinie 2011/65/EU und der EMV-Richtlinie 2014/30/EU befindet.



Qualitätsmanagement
Dipl. Ing. (FH) Andreas Kurtasz

Die ausführliche Konformitätserklärung finden Sie unter www.pearl.de/support. Geben Sie dort im Suchfeld die Artikelnummer NX-6156 ein.

Informationen und Antworten auf häufige Fragen (FAQs) zu vielen unserer Produkte sowie ggfs. aktualisierte Handbücher finden Sie auf der Internetseite:

www.st-leonhard.info

Geben Sie dort im Suchfeld die Artikelnummer oder den Artikelnamen ein.

Chère cliente, cher client,

Nous vous remercions d'avoir choisi ce coucou à quartz avec chant d'oiseau.

Afin d'utiliser au mieux votre nouveau produit, veuillez lire attentivement ce mode d'emploi et respecter les consignes et astuces suivantes.

Contenu

- Coucou à quartz
- Pendule
- Mode d'emploi

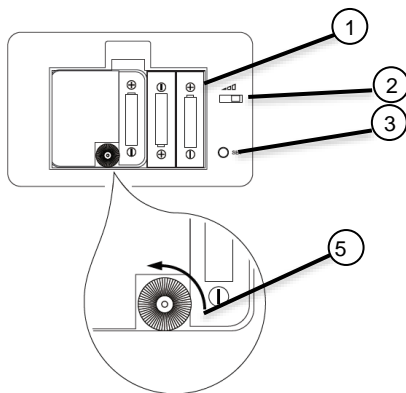
Accessoires requis (disponibles séparément sur www.pearl.fr) :

3 piles AA

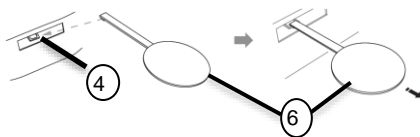
Caractéristiques techniques

Alimentation	3 piles AA / 1,5 V DC
Matériau	Plastique
Dimensions	22,6 x 29,5 x 8,5 cm
Poids	565 g

Description du produit (face arrière)



- 1 Compartiment à piles
- 2 Réglage du volume sonore (OFF, faible, élevé)
- 3 Touche de signal du coucou
- 4 Support du pendule
- 5 Molette de réglage de l'heure
- 6 Pendule



Utilisation



NOTE :

Le coucou dispose d'un mode veille. Entre 22 h et 5 h, le chant de l'oiseau ne retentit pas. Veillez bien à ce que l'heure soit réglée sur le mode 24 h.

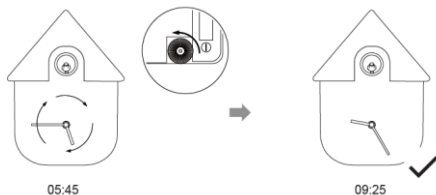


NOTE :

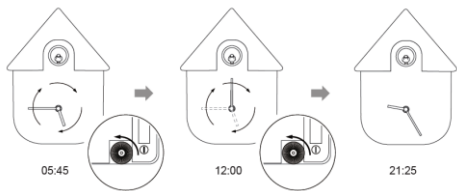
Pour le réglage de l'heure, utilisez la molette de réglage de l'heure. Ne tournez pas les aiguilles directement.

1. Ouvrez le compartiment à piles situé au dos du coucou.
2. Réglez l'heure sur 5h45. Pour ce faire, tournez la molette de réglage de l'heure dans le sens des aiguilles d'une montre.
3. Insérez 3 piles de type AA tout en veillant à respecter la bonne polarité. Assurez-vous que la bande soit bien centrée au-dessus du compartiment à piles. Cela facilite le changement des piles.
4. Réglez l'heure correcte en tournant la molette de réglage dans le sens horaire. Veillez à bien régler le mode 24 heures, sinon le mode nocturne ne fonctionnera pas. Par exemple, vérifiez s'il est 09h25 du matin ou 09h25 du soir (soit 21h25).

Pour régler une heure avant midi, tournez la molette de réglage dans le sens horaire jusqu'à ce que les aiguilles indiquent l'heure de votre choix.



Pour fixer une heure après midi, tournez la molette dans le sens horaire jusqu'à ce que les aiguilles soient sur midi. Continuez ensuite à tourner jusqu'à ce que les aiguilles atteignent l'heure de votre choix.



- Appuyez sur la touche de signal du coucou pour vérifier les réglages du chant du coucou. Notez que le coucou est silencieux lorsqu'il se trouve en mode veille. Pour tester quand même le signal, appuyez plusieurs fois de suite sur la touche de signal du coucou.
- Réglez le volume sonore du chant du coucou à l'aide de la touche de réglage du volume (élevé, faible ou off).
- Accrochez le pendule à l'aide du support du pendule.
- Choisissez un endroit approprié sur votre mur pour accrocher le coucou.
- Mettez le pendule en mouvement en le poussant légèrement.

Consignes de sécurité

- Ce mode d'emploi vous permet de vous familiariser avec le fonctionnement du produit. Conservez précieusement ce mode d'emploi afin de pouvoir le consulter en cas de besoin.
- Pour connaître les conditions de garantie, veuillez contacter votre revendeur. Veuillez également tenir compte des conditions générales de vente !
- Veillez à utiliser le produit uniquement comme indiqué dans la notice. Une mauvaise utilisation peut endommager le produit ou son environnement.

- Le démontage ou la modification du produit affecte sa sécurité. Attention : risque de blessures !
- Surveillez les enfants pour vous assurer qu'ils ne jouent pas avec l'appareil.
- N'ouvrez jamais le produit, sous peine de perdre toute garantie. Ne tentez jamais de réparer vous-même le produit !
- Manipulez le produit avec précaution. Un coup, un choc, ou une chute, même de faible hauteur, peut l'endommager.
- N'exposez le produit ni à l'humidité ni à une chaleur extrême.
- Ne plongez jamais l'appareil dans l'eau ni dans aucun autre liquide.
- Aucune garantie ne pourra être appliquée en cas de mauvaise utilisation.
- Le fabricant décline toute responsabilité en cas de dégâts matériels ou dommages (physiques ou moraux) dus à une mauvaise utilisation et/ou au non-respect des consignes de sécurité.
- Sous réserve de modification et d'erreur !

Consignes importantes concernant les piles et leur recyclage

Les piles ne doivent **PAS** être jetées dans la poubelle de déchets ménagers. Chaque consommateur est aujourd'hui obligé de jeter les piles usagées dans les poubelles spécialement prévues à cet effet.

Vous pouvez déposer vos piles dans les lieux de collecte de déchets de votre municipalité et dans les lieux où elles sont vendues.

- Les accumulateurs délivrent parfois une tension plus faible que les piles alcalines. Dans la mesure du possible, utilisez l'appareil avec des piles alcalines plutôt que des accumulateurs.
- Maintenez les piles hors de portée des enfants.
- Les piles dont s'échappe du liquide sont dangereuses. Ne les manipulez pas sans gants adaptés.
- N'ouvrez pas les piles, ne les jetez pas au feu.
- Les piles normales ne sont pas rechargeables. Attention : risque d'explosion !
- N'utilisez que des piles du même type ensemble et remplacez-les toutes en même temps !

- Retirez les piles de l'appareil si vous ne comptez pas l'utiliser pendant une durée prolongée.

Consignes importantes concernant le traitement des déchets

Cet appareil électronique ne doit **PAS** être jeté dans la poubelle de déchets ménagers. Pour l'enlèvement approprié des déchets, veuillez vous adresser aux points de ramassage publics de votre municipalité. Les détails concernant l'emplacement d'un tel point de ramassage et des éventuelles restrictions de quantité existantes par jour/mois/année, ainsi que sur des frais éventuels de collecte, sont disponibles dans votre municipalité.

Déclaration de conformité

La société PEARL GmbH déclare ce produit NX-6156 conforme aux directives actuelles suivantes du Parlement Européen : 2011/65/UE, relative à la limitation de l'utilisation de certaines substances dangereuses dans les équipements électriques et électroniques, et 2014/30/UE, concernant la compatibilité électromagnétique.

Kurtasz, A.

Service Qualité
Dipl. Ing. (FH) Andreas Kurtasz

La déclaration de conformité complète du produit est disponible en téléchargement à l'adresse www.pearl.fr/support/notices ou sur simple demande par courriel à qualite@pearl.fr.

