

## Estimado cliente,

Gracias por adquirir este moderno reloj de cuco de cuarzo.

Lea atentamente estas instrucciones de funcionamiento y observe la información y los consejos enumerados para que pueda utilizar su nuevo reloj de cuco de cuarzo de manera óptima.

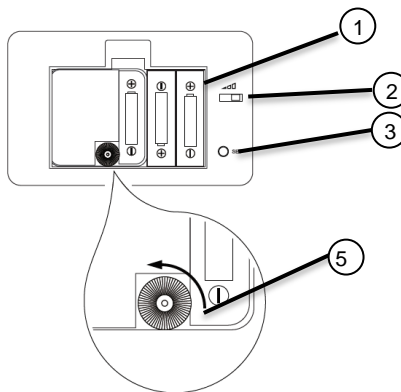
## alcance de entrega

- Reloj de cuco de cuarzo
- Péndulo
- operación manual

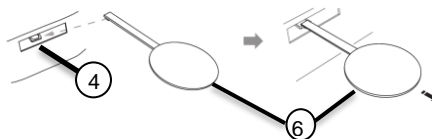
## Adicionalmente requerido:

3 pilas tipo AA (Mignon),  
por ejemplo, PX-1596

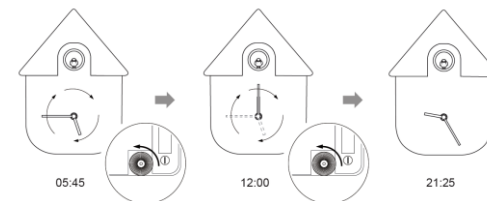
## Detalles del producto (atrás)



- 1 Compartimiento de la batería
- 2 Control de volumen (apagado, silencioso, alto)
- 3 Botón de señal de cuco
- 4 Soporte de péndulo
- 5 Control giratorio de tiempo
- 6 Péndulo



## utilizar



## NOTA:



El reloj de cuco tiene un modo de suspensión. El canto de los pájaros es silencioso entre las 10 p.m. y las 5 a.m. Asegúrese de utilizar el modo de 24 horas al configurar la hora.

## NOTA:



Utilice el control giratorio del reloj para configurar la hora. No gire los punteros directamente.

1. Abra el compartimiento de la batería en la parte posterior del reloj de cuco.
2. Establezca la hora en 5:45 a.m. Para hacer esto, gire el control giratorio del reloj en sentido horario.
3. Inserte las 3 pilas AA (Mignon); preste atención a la polaridad correcta. Asegúrese de que la cinta esté centrada sobre el compartimiento de la batería. Esto facilita el cambio de batería.
4. Configure la hora correcta girando el control giratorio del reloj en el sentido de las agujas del reloj. Tenga en cuenta el modo de 24 horas. De lo contrario, la función de suspensión no funcionará.
5. Presione el botón de la señal del cuco para verificar la configuración actual de la llamada del cuco. Tenga en cuenta que el reloj de cuco está en silencio en el modo de suspensión. Para probar la señal de todos modos, presione el botón de señal de cuco varias veces seguidas.
6. Utilice el control de volumen para configurar el volumen de las llamadas del cuco (alto, bajo o apagado).
7. Cuelgue el péndulo en el soporte del péndulo.
8. Cuelgue el reloj de cuco en un lugar adecuado de la pared.

9. Ponga el péndulo en movimiento con un ligero empujón.

## Especificaciones técnicas

Fuente de alimentación	3 pilas AA (Mignon), 1,5 V CC
material	el plastico
Dimensiones	22,6 x 29,5 x 8,5 centímetros
Peso	565 g

## instrucciones de seguridad

- Estas instrucciones de funcionamiento están destinadas a familiarizarle con la funcionalidad de este producto. Guarde estas instrucciones en un lugar seguro para que pueda acceder a ellas en cualquier momento.
- Modificar o cambiar el producto afecta la seguridad del producto. ¡Atención, riesgo de lesiones!
- Nunca abra el producto usted mismo. ¡No realice nunca reparaciones usted mismo!
- Manipule el producto con cuidado. Puede dañarse con golpes, golpes o caídas desde poca altura.
- Mantenga el producto alejado de la humedad y el calor extremo.

- Nunca sumerja el producto en agua u otros líquidos.
- ¡Reservado el derecho a realizar modificaciones técnicas y errores!

## Información importante sobre las baterías y su eliminación

Las baterías no deben tirarse a la basura doméstica. Como consumidor, está legalmente obligado a devolver las baterías usadas para su eliminación adecuada. Puede dejar sus baterías en puntos de recolección públicos en su comunidad o en cualquier lugar donde se vendan baterías del mismo tipo.

- Las baterías recargables tienen un voltaje de salida más bajo que las baterías. En algunos casos, esto puede significar que un dispositivo necesita baterías y no funciona con baterías recargables.
- Las baterías no deben estar al alcance de los niños.
- Las baterías que derraman líquidos son peligrosas. Solo tóquelos con guantes adecuados.
- No intente abrir las baterías ni arrojarlas al fuego.
- Las baterías normales no deben recargarse. ¡Atención peligro de explosión!

- Utilice siempre pilas del mismo tipo juntas y sustituya siempre todas las pilas del dispositivo al mismo tiempo.
- Retire las baterías del dispositivo si no lo va a utilizar durante un período prolongado.

### Información importante sobre la eliminación

Este dispositivo eléctrico no debe tirarse a la basura doméstica. Para una eliminación adecuada, comuníquese con los puntos de recolección públicos de su comunidad. Para obtener detalles sobre la ubicación de dicho punto de recogida y las restricciones de cantidad por día / mes / año, consulte la información del municipio correspondiente.

### Declaración de conformidad

PEARL.GmbH declara por la presente que el producto NX-6156-675 cumple con la directiva RoHS 2011/65 / EU y la directiva EMC 2014/30 / EU.



Gestión de la calidad  
Dipl. Ing. (FH) Andreas Kurtasz

Puede encontrar la declaración de conformidad detallada en [www.pearl.de/support](http://www.pearl.de/support). Introduzca el número de artículo NX-6156 en el campo de búsqueda.

Información y respuestas a preguntas frecuentes (FAQ) sobre muchos de nuestros productos, así como un manual posiblemente actualizado los libros se pueden encontrar en el sitio web:

**[www.st-leonhard.info](http://www.st-leonhard.info)**

