

## Caro cliente,

Grazie per aver acquistato questo moderno orologio a cucù al quarzo.

Si prega di leggere attentamente queste istruzioni per l'uso e di osservare le informazioni e i suggerimenti elencati in modo da poter utilizzare in modo ottimale il nuovo orologio a cucù al quarzo.

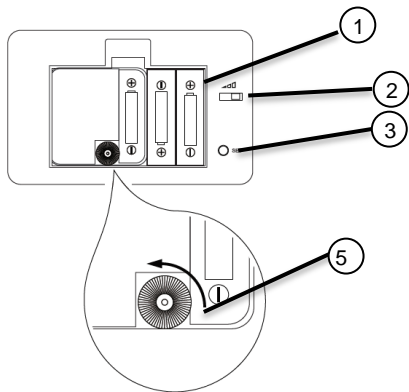
## portata di consegna

- Orologio a cucù al quarzo
- Pendolo
- manuale operativo

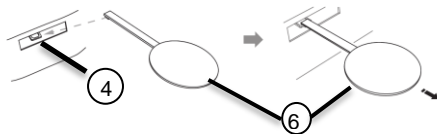
## Inoltre richiesto:

3 batterie tipo AA (Mignon),  
ad esempio PX-1596

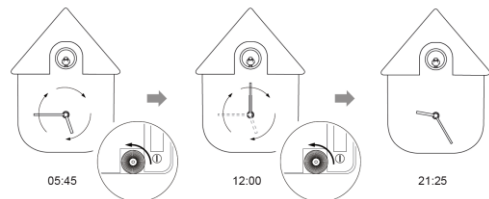
## Dettagli del prodotto (indietro)



- 1 Compartimento della batteria
- 2 Controllo del volume (spento, silenzioso, alto)
- 3 Pulsante del segnale del cuculo
- 4 Staffa a pendolo
- 5 Controllo rotativo del tempo
- 6 Pendolo



## uso



### NOTA:



L'orologio a cucù ha una modalità di sospensione. Il richiamo degli uccelli è silenzioso tra le 22:00 e le 5:00. Assicurarsi di utilizzare la modalità 24 ore quando si imposta l'ora.

### NOTA:



Utilizzare la manopola dell'orologio per impostare l'ora. Non ruotare direttamente i puntatori.

1. Apri il vano batteria sul retro dell'orologio a cucù.
2. Imposta l'ora alle 5:45 a.m. A tale scopo, ruotare la manopola dell'orologio in senso orario.
3. Inserire le 3 batterie AA (Mignon); prestare attenzione alla corretta polarità. Assicurarsi che il nastro sia centrato sul vano batteria. Ciò semplifica la sostituzione della batteria.
4. Impostare l'ora corretta ruotando la manopola dell'orologio in senso orario. Si prega di notare la modalità 24 ore. Altrimenti la funzione sleep non funzionerà.
5. Premere il pulsante del segnale del cuculo per controllare le impostazioni correnti per la chiamata del cuculo. Si noti che l'orologio a cucù è silenzioso in modalità di sospensione. Per testare comunque il segnale, premere più volte di seguito il pulsante del segnale del cuculo.
6. Usa il controllo del volume per impostare il volume delle chiamate del cuculo (alto, basso o spento).
7. Appendere il pendolo nel supporto del pendolo.
8. Appendi l'orologio a cucù in un punto adatto sul muro.
9. Metti in moto il pendolo con una leggera spinta.

### Specifiche tecniche

Alimentazione elettrica	3 batterie AA (Mignon), 1,5 V CC
Materiale	plastica
Dimensioni	22,6 x 29,5 x 8,5 cm
Peso	565 g

### Istruzioni di sicurezza

- Queste istruzioni per l'uso hanno lo scopo di familiarizzare con le funzionalità di questo prodotto. Conservare queste istruzioni in un luogo sicuro in modo da potervi accedere in qualsiasi momento.
- La modifica o la modifica del prodotto influisce sulla sicurezza del prodotto. Attenzione rischio di lesioni!
- Non aprire mai il prodotto da soli. Non eseguire mai riparazioni da soli!
- Maneggia il prodotto con attenzione. Può essere danneggiato da urti, colpi o caduta da una piccola altezza.
- Tenere il prodotto lontano da umidità e calore estremo.
- Non immergere mai il prodotto in acqua o altri liquidi.
- Con riserva di modifiche tecniche ed errori!

### Informazioni importanti sulle batterie e sul loro smaltimento

Le batterie non appartengono ai rifiuti domestici. In qualità di consumatore, sei legalmente obbligato a restituire le batterie usate per il corretto smaltimento.

Puoi lasciare le batterie presso i punti di raccolta pubblici nella tua comunità o ovunque vengano vendute batterie dello stesso tipo.

- Le batterie ricaricabili hanno una tensione di uscita inferiore rispetto alle batterie. In alcuni casi questo può significare che un dispositivo necessita di batterie e non funziona con batterie ricaricabili.
- Le batterie non devono essere alla portata dei bambini.
- Le batterie che perdono liquidi sono pericolose. Toccarli solo con guanti adatti.
- Non tentare di aprire le batterie o gettare le batterie nel fuoco.
- Le normali batterie non devono essere ricaricate. Attenzione pericolo di esplosione!
- Utilizzare sempre batterie dello stesso tipo insieme e sostituire sempre tutte le batterie del dispositivo contemporaneamente!

- Rimuovere le batterie dal dispositivo se non lo si utilizzerà per un lungo periodo di tempo.

### Informazioni importanti sullo smaltimento

Questo dispositivo elettronico non appartiene ai rifiuti domestici. Per uno smaltimento corretto, contattare i punti di raccolta pubblici della propria comunità.

Per i dettagli sull'ubicazione di tale punto di raccolta ed eventuali limitazioni di quantità per giorno / mese / anno, fare riferimento alle informazioni del rispettivo comune.

### Dichiarazione di conformità

PEARL.GmbH dichiara con la presente che il prodotto NX-6156-675 è conforme alla direttiva RoHS 2011/65 / UE e alla direttiva EMC 2014/30 / UE.



Gestione della qualità  
Ing. Dipl. (FH) Andreas Kurtasz

È possibile trovare la dichiarazione di conformità dettagliata su [www.pearl.de/support](http://www.pearl.de/support).  
Immettere il numero dell'articolo NX-6156 nel campo di ricerca.

Informazioni e risposte alle domande frequenti (FAQ) su molti dei nostri prodotti, nonché manuali eventualmente aggiornati

i libri possono essere trovati sul sito web:

**[www.st-leonhard.info](http://www.st-leonhard.info)**

Nel campo di ricerca, inserisci l'articolo