

### Sehr geehrte Kundin, sehr geehrter Kunde,

vielen Dank für den Kauf dieser manuellen Kaffee- und Espressomaschine, die auch für den Einsatz unterwegs geeignet ist.

Bitte lesen Sie diese Bedienungsanleitung aufmerksam durch und beachten Sie die aufgeführten Hinweise und Tipps, damit Sie Ihre neue manuelle Kaffee- und Espressomaschine optimal einsetzen können.

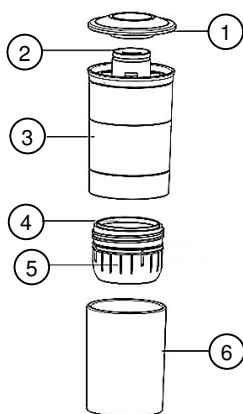
### Lieferumfang

- Becher
- Kapselhalter für Dolce Gusto Kapseln
- Kapseladapter (klein) für Nespresso Kapseln
- Kapseladapter (groß) für Nespresso Kapseln / Behälter für Pulverkaffee
- Wasserbehälter
- Deckel
- Druckleiste
- Bedienungsanleitung

### Technische Daten

Druck	bis zu 16 bar
Kapazität Wasserbehälter	120 ml
Maße (ØxH)	7 x 21 cm
Gewicht (alle Einzelteile)	Ca. 370 g

### Produktdetails



1. Deckel
2. Druckleiste
3. Wasserbehälter
4. Kapseladapter (klein) für Nespresso-Kapseln
5. Kapseladapter (groß) für Nespresso-Kapseln / Behälter für Pulverkaffee
6. Becher

Nicht abgebildet: Kapselhalter für Dolce Gusto Kapseln, verwendbar anstelle von (4) / (5) Kapselhalter (klein / groß) für Nespresso-Kapseln.

### Verwendung

Die Kaffeemaschine kann mit Nespresso- oder Dolce Gusto Kaffee kapseln oder Pulverkaffee verwendet werden.

1. **Bei der Verwendung mit Kaffee kapseln:** Stellen Sie ggf. zunächst sicher, dass Sie die richtigen Kaffee kapseln (hinsichtlich Marke, Größe, Form, Struktur) verwenden, andernfalls wird die Kaffeemaschine nicht richtig funktionieren. Verwenden Sie keine Kapseln mit Instant-Pulver, wie z.B. Dolce Gusto Heiße Schokolade, Instant-Milchpulver oder Ähnliches, diese könnten durch verbleibende Rückstände die Kaffeemaschine blockieren.



#### HINWEIS:

Legen Sie große Kapseln direkt in den Kapselhalter. Legen Sie kleine Kapseln erst in den Kapseladapter und dann in den Behälter für Pulverkaffee



#### HINWEIS:

Auch bei „Nespresso- oder Dolce Gusto – kompatiblen“ Kaffee kapseln gibt es Unterschiede hinsichtlich der Größe, Form und Struktur. Sollte es bei der Verwendung der Kapseln zu Problemen kommen, verwenden Sie ggf. eine andere Marke oder Sorte

**Bei der Verwendung mit Pulverkaffee:** Wenn Sie gemahlene Kaffee verwenden, achten Sie auf einen feinen Mahlgrad und beachten Sie, dass die maximale Kapazität des Behälters für Kaffee pulver (=der große Kapseladapter für Nespresso-Kapseln) ca. 12 g beträgt. Je nach Stärke und Konsistenz des Kaffee pulver genügt aber üblicherweise deutlich weniger (z.B. ca. 5 g, ca. halbe Füllmenge des Behälters) um einen ordentlichen Kaffee zu bekommen.

2. Setzen Sie die gewünschte Kapsel fest in den passenden Adapter ein oder befüllen Sie den Kaffee pulverbehälter

- entsprechend den Hinweisen und Ihrer Bedürfnisse mit Kaffee pulver.
3. Schrauben Sie den gewählten Halter am Wasserbehälter fest.
4. Befüllen Sie den Wasserbehälter mit heißem Wasser (empfohlen: ca. 95° C).



#### HINWEIS:

Der Wasserbehälter fasst maximal 120ml. Je nach gewünschter Stärke des Kaffees oder Espressos empfiehlt es sich allerdings, entsprechend weniger Wasser zu verwenden.

5. Setzen Sie dann den Deckel auf den Wasserbehälter auf.
6. Platzieren Sie die Kaffeemaschine auf dem Becher.
7. Drücken Sie die Druckleiste zunächst etwas nach unten und drehen Sie sie dann, um sie zu entriegeln. Drücken Sie die Druckleiste dann mehrmals langsam nach unten, bis das ganze Wasser durch den Kapselhalter gedrückt wurde.



#### HINWEIS:

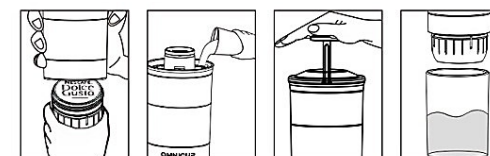
Drücken Sie die Druckleiste nicht zu schnell. Es ist normal, dass man erst ein paar Mal drücken muss, bevor der Kaffee aus der Kaffeemaschine kommt, da das Wasser erst durch den Kaffee durchdringen muss. Es kann vorkommen, dass der Druck kurzzeitig sehr hoch wird und es schwerfällt, die Druckleiste vollständig runter zu drücken. Warten Sie in dem Fall einige Augenblicke und fahren Sie erst dann langsam wieder fort.

8. Gießen Sie den Kaffee, falls gewünscht, von dem Becher in eine Tasse.
9. Nehmen Sie anschließend die verwendete Kapsel heraus und reinigen Sie den Kapsel-Halter.



#### ACHTUNG!

**Verbrühungsgefahr! Beachten Sie, dass sich im Inneren der Espressomaschine noch heißes Wasser befinden kann. Seien Sie daher vorsichtig beim Öffnen und Reinigen der Kaffeemaschine und warten Sie gegebenenfalls noch einige Augenblicke, bis das Wasser etwas abgekühlt ist.**



**Sicherheitshinweise**

- Diese Bedienungsanleitung dient dazu, Sie mit der Funktionsweise dieses Produktes vertraut zu machen. Bewahren Sie diese Anleitung daher gut auf, damit Sie jederzeit darauf zugreifen können.
- Ein Umbauen oder Verändern des Produktes beeinträchtigt die Produktsicherheit. Achtung Verletzungsgefahr!
- Alle Änderungen und Reparaturen an dem Gerät oder Zubehör dürfen nur durch den Hersteller oder von durch ihn ausdrücklich hierfür autorisierte Personen durchgeführt werden.
- Behandeln Sie das Produkt sorgfältig. Es kann durch Stöße, Schläge oder Fall aus bereits geringer Höhe beschädigt werden.
- Achtung! Es besteht Verbrennungsgefahr durch heißes Wasser und Verbrühungsgefahr durch heißen Wasserdampf.
- Technische Änderungen und Irrtümer vorbehalten!

Informationen und Antworten auf häufige Fragen (FAQs) zu vielen unserer Produkte sowie ggfs. aktualisierte Handbücher finden Sie auf der Internetseite:

**[www.rosensteinundsoehne.de](http://www.rosensteinundsoehne.de)**

Geben Sie dort im Suchfeld die Artikelnummer oder den Artikelnamen ein.



**Chère cliente, cher client,**

Nous vous remercions d'avoir choisi cette cafetière que vous pouvez utiliser même lorsque vous êtes en déplacement.

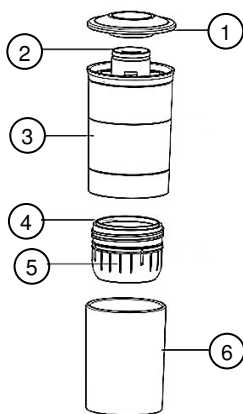
Afin d'utiliser au mieux votre nouveau produit, veuillez lire attentivement ce mode d'emploi et respecter les consignes et astuces suivantes.

**Contenu**

- Gobelet
- Support à capsules Dolce Gusto
- Adaptateur à capsules Nespresso (petit)
- Adaptateur à capsules Nespresso (grand) / réservoir à café moulu
- Réservoir d'eau
- Couvercle
- Barre de pression
- Mode d'emploi

**Caractéristiques techniques**

Pression	jusqu'à 16 bar
Capacité du réservoir d'eau	120 ml
Dimensions (Ø x H)	7 x 21 cm
Poids (toutes pièces détachées)	Env. 370 g

**Description du produit**

1. Couvercle
2. Barre de pression

3. Réservoir d'eau
4. Adaptateur à capsules Nespresso (petit)
5. Adaptateur à capsules Nespresso (grand) / réservoir à café moulu
6. Gobelet

Non représentés : support à capsules Dolce Gusto, utilisable à la place de l'adaptateur à capsules (petit / grand) (4 / 5) Nespresso.

**Utilisation**

La machine à café peut être utilisée avec des capsules Nespresso ou Dolce Gusto, ainsi que du café moulu.

1. **Utilisation avec capsules** : si besoin, assurez-vous d'abord d'utiliser les bonnes capsules de café (marque, taille, forme, structure) ; sinon, la machine à café ne fonctionnera pas correctement. N'utilisez pas de capsules contenant de la poudre instantanée, par exemple du chocolat Dolce Gusto ou de la poudre de lait instantané ou autres, car elles pourraient bloquer la machine à café avec les résidus restants.

**NOTE :**

Insérez les grosses capsules directement dans le support à capsules. Insérez les petites capsules tout d'abord dans l'adaptateur à capsules, puis dans le réservoir à café en poudre.

**NOTE :**

Quand bien même le contenu de la capsule Nespresso ou Dolce Gusto serait "compatible", prenez en compte la taille, la forme et la structure de la capsule. Si vous rencontrez des problèmes lors de l'utilisation de la capsule, utilisez une autre marque ou une autre sorte.

**Utilisation avec café moulu** : si vous utilisez du café moulu, assurez-vous d'utiliser du grain fin. Notez également que la capacité maximale du réservoir pour café moulu (= la taille du grand adaptateur à capsules Nespresso) est de 12 g environ. Selon la puissance et la consistance du café moulu, il suffit généralement de beaucoup moins (par ex. 5 g environ, soit à peu près la moitié de la capacité du réservoir) pour obtenir un café décent.

2. Insérez la capsule de votre choix dans l'adaptateur correspondant ou remplissez le réservoir à café conformément aux indications et à vos besoins en café. Notez que le support à capsules se compose du petit adaptateur à

- capsule et du grand. Placez d'abord la capsule Nespresso dans le petit adaptateur, puis dans le grand adaptateur.
3. Vissez le support choisi au réservoir d'eau.
4. Remplissez le réservoir d'eau avec de l'eau chaude (recommandé : 95 °C environ).

**NOTE :**

Le réservoir d'eau contient un maximum de 120 ml. Cependant, il peut être recommandé d'utiliser moins d'eau en fonction de l'intensité voulue pour le café ou l'expresso.

5. Posez le couvercle sur le réservoir d'eau.
6. Placez la machine à café sur le gobelet.
7. Abaissez légèrement la barre de pression et tirez ensuite dessus pour la déverrouiller. Abaissez lentement la barre de pression plusieurs fois de suite jusqu'à ce que toute l'eau soit comprimée par le support à capsules.

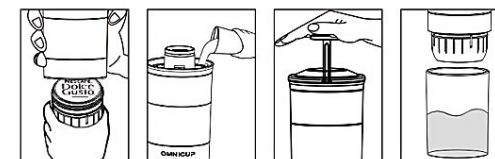
**NOTE :**

N'abaissez pas la barre trop rapidement. Il est normal que vous deviez pomper plusieurs fois avant que le café ne sorte de la machine à café, car l'eau doit d'abord passer à travers le café. Il peut arriver que la pression soit trop élevée pendant un court instant, et il devient alors difficile d'abaisser complètement la barre de pression. Dans ces cas-là, attendez quelques instants et recommencez le processus lentement.

8. Si besoin, versez le café du gobelet dans une tasse.
9. Sortez la capsule utilisée et nettoyez le support à capsule.

**ATTENTION !**

**Risque de brûlure ! Notez que l'intérieur de la cafetière peut encore contenir de l'eau très chaude. Soyez prudent lorsque vous ouvrez et nettoyez la machine à café. Attendez si besoin quelques instants, le temps que l'eau ait refroidi.**



**Consignes de sécurité**

- Ce mode d'emploi vous permet de vous familiariser avec le fonctionnement du produit. Conservez précieusement ce mode d'emploi afin de pouvoir le consulter en cas de besoin.
- Pour connaître les conditions de garantie, veuillez contacter votre revendeur. Veuillez également tenir compte des conditions générales de vente !
- Veuillez à utiliser le produit uniquement comme indiqué dans la notice. Une mauvaise utilisation peut endommager le produit ou son environnement.
- Le démontage ou la modification du produit affecte sa sécurité. Attention : risque de blessures !
- Toute modification ou réparation de l'appareil ou de ses accessoires doit être effectuée exclusivement par le fabricant ou par un spécialiste dûment autorisé.
- Manipulez le produit avec précaution. Un coup, un choc, ou une chute, même de faible hauteur, peut l'endommager.
- Attention ! Il y a un risque de brûlures par l'eau et la vapeur chaude.
- Conservez le produit hors de la portée et de la vue des enfants !
- Surveillez les enfants pour vous assurer qu'ils ne jouent pas avec l'appareil.
- Aucune garantie ne pourra être appliquée en cas de mauvaise utilisation.
- Le fabricant décline toute responsabilité en cas de dégâts matériels ou dommages (physiques ou moraux) dus à une mauvaise utilisation et/ou au non-respect des consignes de sécurité.
- Sous réserve de modification et d'erreur !

