

Sehr geehrte Kundin, sehr geehrter Kunde,

vielen Dank für den Kauf dieser 2in1-Akku-Luftpumpe. Perfekt für den schnellen Einsatz unterwegs. Dank der handlichen Größe, findet die Akku-Luftpumpe noch in jeder Tasche ein Plätzchen. Pumpen Sie ohne eigene Kraftanstrengung oder externe Stromquelle bequem Schlauchboote, Planschbecken, Luftmatratzen oder Gästebetten und dergleichen auf. Zusätzlich kann auch ein Mobilgerät aufgeladen werden. Bitte lesen Sie diese Bedienungsanleitung und befolgen Sie die aufgeführten Hinweise und Tipps, damit Sie Ihre neue Akku-Luftpumpe optimal einsetzen können.

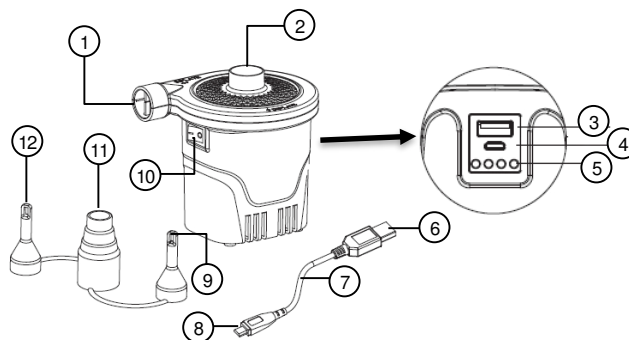
Lieferumfang

- 2in1-Akku-Luftpumpe
- 3 Ventil-Aufsätze
- USB-Kabel
- Bedienungsanleitung

Technische Daten

Li-Ion-Akku		4.000 mAh
Ladestrom	Eingang	5 V DC, 1,5 A
	Ausgang	5 V DC, 1 A
Ladezeit		4 Stunden
Luftdruck		0,44 psi
Luftdurchsatz		250 l/min
Lautstärke		< 85 dB
Anschlüsse		USB-Buchse Micro-USB-Buchse
Maße		115 x 100 x 125 mm
Gewicht		370 g

Produktdetails



- | | |
|---------------------|-----------------------------|
| 1. Aufpump-Düse | 7. USB-Kabel |
| 2. Abpump-Düse | 8. Micro-USB-Stecker |
| 3. USB-Buchse | 9. Mittlerer Ventil-Aufsatz |
| 4. Micro-USB-Buchse | 10. Ein/Aus-Schalter |
| 5. Lade-LEDs | 11. Großer Ventil-Aufsatz |
| 6. USB-Stecker | 12. Kleiner Ventil-Aufsatz |

Akku laden



HINWEIS:
Laden Sie den integrierten Akku vor dem ersten Gebrauch vollständig auf.

1. Verbinden Sie das USB-Kabel mit der Micro-USB-Buchse Ihrer Luftpumpe und einer geeigneten Stromquelle, z.B. USB-Netzteil, PC, etc.
2. Die Lade-LEDs leuchten der Reihe nach auf und erlöschen. Der Akku ist vollständig geladen, wenn alle Lade-LEDs beständig leuchten.

Lade-LEDs

LEDs	Aktion	Akku-Kapazität
1	leuchtet	25 %
1+2	leuchten	50 %
1+2+3	leuchten	75 %
1+2+3+4	leuchten	100 %

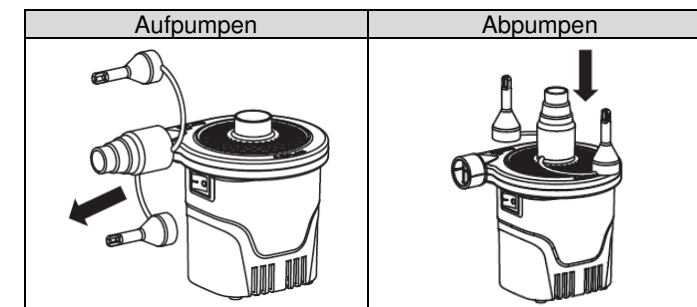
Verwendung



ACHTUNG!
Die Luftpumpe darf maximale 10 Minuten ununterbrochen betrieben werden.

Aufpumpen

1. Bringen Sie den großen Ventil-Aufsatz an der Aufpump-Düse an.
2. Verbinden Sie den Ventil-aufsatz mit dem Ventil des aufzublasenden Objekts (z.B. Gästebett). Sollte der Ventil-Aufsatz zu groß sein, stecken Sie einen der beiden kleineren Aufsätze darauf.
3. Schalten Sie Ihre Luftpumpe ein, indem Sie den Ein/Aus-Schalter auf die Position [I] legen.
4. Warten Sie, bis das Objekt aufgepumpt ist. Legen Sie gegebenenfalls nach 10 Minuten eine kurze Pause ein, damit Ihre Luftpumpe abkühlen kann.
5. Schalten Sie Ihre Luftpumpe aus, indem Sie den Ein/Aus-Schalter auf die Position [0] legen.



Abpumpen

1. Bringen Sie den großen Ventil-Aufsatz an der Aufpump-Düse an.
2. Verbinden Sie den Ventil-aufsatz mit dem Ventil des abzupumpenden Objekts (z.B. Gästebett). Sollte der Ventil-Aufsatz zu groß sein, stecken Sie einen der beiden kleineren Aufsätze darauf.
3. Schalten Sie Ihre Luftpumpe ein, indem Sie den Ein/Aus-Schalter auf die Position [I] legen.
4. Warten Sie, bis das Objekt abgepumpt ist. Legen Sie gegebenenfalls nach 10 Minuten eine kurze Pause ein, damit Ihre Luftpumpe abkühlen kann.
5. Schalten Sie Ihre Luftpumpe aus, indem Sie den Ein/Aus-Schalter auf die Position [0] legen.

Powerbank-Funktion

Verbinden Sie das zu ladende Gerät mit der USB-Buchse Ihrer Luftpumpe. Die Lade-LEDs zeigen die Akku-Kapazität an, das angeschlossene Gerät wird geladen.

Sicherheitshinweise

- Diese Bedienungsanleitung dient dazu, Sie mit der Funktionsweise dieses Produktes vertraut zu machen. Bewahren Sie diese Anleitung daher gut auf, damit Sie jederzeit darauf zugreifen können.
- Ein Umbauen oder Verändern des Produktes beeinträchtigt die Produktsicherheit. Achtung Verletzungsgefahr!
- Alle Änderungen und Reparaturen an dem Gerät oder Zubehör dürfen nur durch den Hersteller oder von durch ihn ausdrücklich hierfür autorisierte Personen durchgeführt werden.
- Achten Sie darauf, dass das Produkt an einer Steckdose geladen wird die leicht zugänglich ist, damit Sie das Gerät im Notfall schnell vom Netz trennen können.
- Öffnen Sie das Produkt nie eigenmächtig. Führen Sie Reparaturen nie selbst aus!
- Behandeln Sie das Produkt sorgfältig. Es kann durch Stöße, Schläge oder Fall aus bereits geringer Höhe beschädigt werden.
- Halten Sie das Produkt fern von Feuchtigkeit und extremer Hitze.
- Tauchen Sie das Produkt niemals in Wasser oder andere Flüssigkeiten.
- Betreiben Sie das Gerät nie mehr als 10 Minuten ohne Unterbrechung.
- Halten Sie das Gerät fern von Kindern.
- Blockieren Sie die Düsen des Geräts nicht.
- Verwenden Sie den für das Zielventil passenden Ventil-Aufsatz.
- Fassen Sie den Stecker des Ladekabels nie mit nassen Händen an. Laden Sie das Gerät nicht im Freien oder in Räumen mit hoher Luftfeuchtigkeit.
- Überprüfen Sie das Gerät vor jeder Inbetriebnahme auf Beschädigungen. Wenn das Gerät, das Kabel oder der Stecker sichtbare Schäden aufweisen, dürfen sie nicht benutzt werden. Verwenden Sie das Gerät nicht, wenn es eine Fehlfunktion hatte oder heruntergefallen ist.
- Achten Sie darauf, dass das Ladekabel nicht geknickt, eingeklemmt, überfahren wird oder mit Hitzequellen oder scharfen Kanten in Berührung kommt. Es darf außerdem nicht zur Stolperfalle werden.

- Stellen Sie vor dem Anschließen an die Stromversorgung sicher, dass die auf dem Typenschild angegebene elektrische Spannung mit der Spannung Ihrer Stromquelle übereinstimmt.
- Erhitzen Sie den integrierten Akku nicht über 60 °C und werfen Sie ihn nicht in Feuer: Feuer-, Explosions- und Brandgefahr!
- Schließen Sie den Akku nicht kurz.
- Versuchen Sie nicht, Akkus zu öffnen.
- Bleiben Sie beim Laden des Akkus in der Nähe und kontrollieren Sie regelmäßig die Geräte-Temperatur. Brechen Sie den Ladevorgang bei starker Überhitzung sofort ab. Ein Akku, der sich beim Aufladen stark erhitzt oder verformt, ist defekt und darf nicht weiter verwendet werden.
- Setzen Sie den integrierten Akku keinen mechanischen Belastungen aus. Vermeiden Sie das Herunterfallen, Schlagen, Verbiegen oder Schneiden des Akkus.
- Entladen Sie den Akku nie vollständig, dies verkürzt seine Lebenszeit.
- Soll das Gerät längere Zeit aufbewahrt werden, empfiehlt sich eine Restkapazität des Akkus von ca. 30% des Ladevolumens.
- Vermeiden Sie am Lagerort direkte Sonneneinstrahlung. Die ideale Temperatur beträgt 10 – 20 °C.
- Beachten Sie beim Aufpumpen die Hinweise in der Bedienungsanleitung des aufzupumpenden Objekts. Übersteigen Sie niemals die Luftdruck-Empfehlungen. Das Objekt könnte platzen – Verletzungsgefahr!
- Lassen Sie das Gerät während des Gebrauchs nicht unbeaufsichtigt.
- Achten Sie darauf, dass keine Gegenstände wie z.B. Sand, kleine Steine, etc. in die Düsen gesaugt werden.
- Verwenden Sie das Gerät nicht im Regen oder in feuchten Umgebungen.
- Richten Sie die Düsen niemals auf Ihre Augen oder die Augen anderer Personen, wenn das Gerät eingeschaltet ist.
- Halten Sie die Lüftungsöffnungen frei.
- Technische Änderungen und Irrtümer vorbehalten.

Wichtige Hinweise zur Entsorgung

Dieses Elektrogerät gehört **nicht** in den Hausmüll. Für die fachgerechte Entsorgung wenden Sie sich bitte an die öffentlichen Sammelstellen in Ihrer Gemeinde. Einzelheiten zum Standort einer solchen Sammelstelle und über ggf. vorhandene Mengenbeschränkungen pro Tag/Monat/Jahr entnehmen Sie bitte den Informationen der jeweiligen Gemeinde.

Konformitätserklärung

Hiermit erklärt PEARL.GmbH, dass sich das Produkt NX-6839-675 in Übereinstimmung mit der RoHS-Richtlinie 2011/65/EU und der EMV-Richtlinie 2014/30/EU befindet.

Kurtasz, A.

Qualitätsmanagement
Dipl. Ing. (FH) Andreas Kurtasz

Die ausführliche Konformitätserklärung finden Sie unter www.pearl.de/support. Geben Sie dort im Suchfeld die Artikelnummer NX-6839 ein.

Informationen und Antworten auf häufige Fragen (FAQs) zu vielen unserer Produkte sowie ggfs. aktualisierte Handbücher finden Sie auf der Internetseite:

www.infactory.me

Geben Sie dort im Suchfeld die Artikelnummer oder den Artikelnamen ein.

Chère cliente, cher client,

Nous vous remercions d'avoir choisi cette pompe à air électrique sans fil. Facile et rapide à installer, la pompe à air électrique se range dans tous les sacs grâce à sa taille compacte. Bateaux gonflables, pataugeoires, matelas gonflables ou lits d'invités, pompez sans effort et sans source d'énergie externe. Vous pouvez en plus recharger votre appareil mobile. Afin d'utiliser au mieux votre nouveau produit, veuillez lire attentivement ce mode d'emploi et respecter les consignes et astuces suivantes.

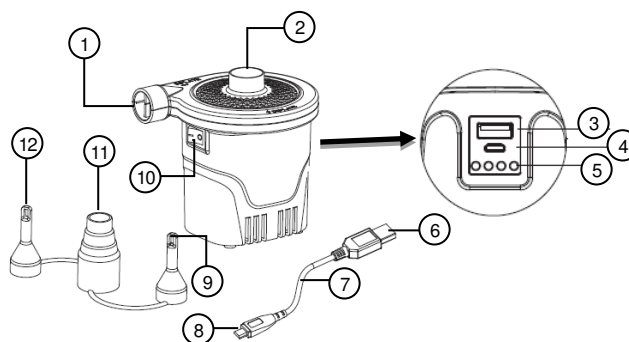
Contenu

- Pompe à air électrique sans fil
- 3 embouts valves
- Câble USB
- Mode d'emploi

Caractéristiques techniques

Alimentation		Batterie lithium-ion 4000 mAh
Courant de charge	Entrée	5 V DC / 1,5 A
	Sortie	5 V DC / 1 A
Durée du chargement		4 heures
Pression de l'air		0,44 psi
Débit d'air		250 L/min
Volume		< 85 dB
Connectique		Port USB Port Micro-USB
Dimensions		115 x 100 x 125 mm
Poids		370 g

Description du produit



- | | |
|------------------------------|-------------------------------|
| 1. Buse de gonflage | 7. Câble USB |
| 2. Buse de dégonflage | 8. Connecteur Micro-USB |
| 3. Port USB | 9. Embout valve moyen |
| 4. Port Micro-USB | 10. Interrupteur Marche/Arrêt |
| 5. Voyants LED de chargement | 11. Grand embout valve |
| 6. Connecteur USB | 12. Petit embout valve |

Chargement de la batterie

NOTE :
Avant la première utilisation, chargez complètement la batterie intégrée.

1. Branchez le câble USB au port Micro-USB de votre pompe à air ainsi qu'à une source d'énergie appropriée, par exemple un adaptateur secteur USB, un ordinateur, etc.
2. Les LED de chargement s'allument les unes après les autres puis s'éteignent à nouveau. Lorsque la batterie est complètement chargée, les LED de chargement brillent de manière continue.

LED de chargement

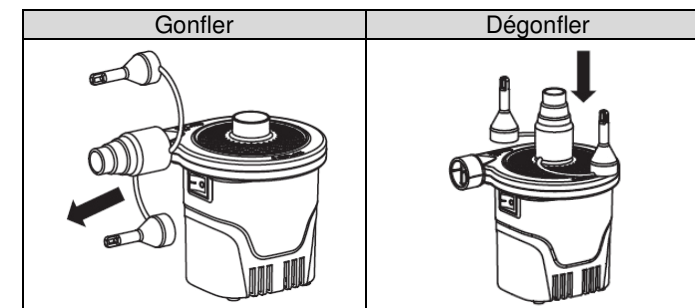
LED	Action	Capacité de la batterie
1	brille	25 %
1+2	brillant	50 %
1+2+3	brillant	75 %
1+2+3+4	brillant	100 %

Utilisation

ATTENTION !
La pompe à air ne doit pas être utilisée plus de 10 minutes d'affilée.

Gonfler

1. Fixez le grand embout valve à la buse de gonflage.
2. Fixez l'embout valve sur la valve de l'objet à gonfler (par exemple un lit d'invité). Si l'embout est trop gros, fixez l'un des deux plus petits embouts dessus.
3. Allumez la pompe à air en plaçant l'interrupteur Marche/Arrêt sur la position [I].
4. Attendez que l'objet soit gonflé. Le cas échéant, faites une courte pause au bout de 10 minutes pour permettre à la pompe à air de refroidir.
5. Éteignez la pompe à air en plaçant l'interrupteur Marche/Arrêt sur la position 0.



Dégonfler

1. Fixez le grand embout valve à la buse de dégonflage.
2. Fixez l'embout valve sur la valve de l'objet à dégonfler (par exemple un lit d'invité). Si l'embout est trop gros, fixez l'un des deux plus petits embouts dessus.
3. Allumez la pompe à air en plaçant l'interrupteur Marche/Arrêt sur la position [I].
4. Attendez que l'objet soit dégonflé. Le cas échéant, faites une courte pause au bout de 10 minutes pour permettre à la pompe à air de refroidir.
5. Éteignez la pompe à air en plaçant l'interrupteur Marche/Arrêt sur la position 0.

Fonction batterie d'appoint

Pour ce faire, branchez l'appareil mobile à recharger au port USB de votre pompe à air. Les LED de chargement indiquent la capacité de la batterie et l'objet branché recharge.

Consignes de sécurité

- Ce mode d'emploi vous permet de vous familiariser avec le fonctionnement du produit. Conservez précieusement ce mode d'emploi afin de pouvoir le consulter en cas de besoin.
- Pour connaître les conditions de garantie, veuillez contacter votre revendeur. Veuillez également tenir compte des conditions générales de vente !
- Veuillez à utiliser le produit uniquement comme indiqué dans la notice. Une mauvaise utilisation peut endommager le produit ou son environnement.
- Le démontage ou la modification du produit affecte sa sécurité. Attention : risque de blessures !
- Toute modification ou réparation de l'appareil ou de ses accessoires doit être effectuée exclusivement par le fabricant ou par un spécialiste dûment autorisé.
- La prise de courant à laquelle est branché l'appareil pour le chargement doit toujours être facilement accessible, pour que l'appareil puisse être rapidement débranché en cas d'urgence.
- N'ouvrez pas le produit. Ne tentez jamais de réparer vous-même le produit !
- Manipulez le produit avec précaution. Un coup, un choc, ou une chute, même de faible hauteur, peut l'endommager.
- N'exposez pas le produit à l'humidité ni à une chaleur extrême.
- Ne plongez jamais le produit dans l'eau ni dans aucun autre liquide.
- Ne laissez pas fonctionner l'appareil en continu pendant plus de 10 minutes.
- Conservez le produit hors de la portée et de la vue des enfants !.
- N'obstruez pas les buses de l'appareil.
- N'obstruez pas les ouvertures d'aération.
- Utilisez un embout valve adapté à la valve de l'objet à gonfler.
- Ne saisissez jamais la fiche d'alimentation du câble de chargement avec des mains mouillées. Ne chargez pas l'appareil en extérieur ou dans des pièces avec une humidité élevée.
- Vérifiez le bon état de l'appareil avant chaque utilisation. Si l'appareil, le câble ou le connecteur présente des dommages

visibles, ne les utilisez pas. N'utilisez pas l'appareil s'il est tombé ou s'il présente un dysfonctionnement.

- Veillez à ne pas plier, écraser ou pincer le câble de chargement, ni à l'exposer à des sources de chaleur ou des objets pointus ou tranchants. Il ne doit pas devenir un obstacle sur lequel quelqu'un risquerait de trébucher.
- Avant de le brancher à l'alimentation, assurez-vous que l'indication de tension électrique inscrite sur l'appareil correspond bien à celle délivrée par votre source d'alimentation électrique.
- Ne laissez pas la batterie intégrée chauffer à plus de 60 °C et ne la jetez pas dans le feu : Risque d'explosion et d'incendie !
- Ne court-circuitez pas la batterie.
- N'essayez jamais d'ouvrir la batterie.
- Restez à proximité de la batterie lors du chargement et contrôlez régulièrement la température de l'appareil. Interrompez immédiatement le processus de chargement en cas de forte surchauffe. Une batterie qui chauffe fortement ou se déforme au cours du chargement est défectueuse. Vous ne devez pas continuer à l'utiliser.
- N'exposez pas la batterie intégrée à des contraintes mécaniques. Évitez de faire tomber, de frapper, de tordre ou de couper la batterie.
- Veillez à ne jamais décharger complètement la batterie ; cela diminue sa durée de vie.
- Si vous pensez ne pas utiliser l'appareil durant une longue période, nous vous recommandons de laisser la batterie intégrée chargée à environ 30 % de sa capacité.
- Ne les stockez pas dans un endroit exposé aux rayons directs du soleil. La température idéale du lieu de stockage est comprise entre 10 et 20 °C.
- Lors du gonflage, respectez le mode d'emploi de l'objet à gonfler. Ne dépassez pas les recommandations concernant la pression de l'air. L'objet risque d'éclater : risque de blessures !
- Ne laissez pas l'appareil sans surveillance pendant l'utilisation.
- Veillez à ce qu'aucun petit corps étranger ne soit aspiré dans les buses (sable, petites pierres, etc.).
- N'utilisez pas l'appareil dans un environnement humide ou sous la pluie.
- N'orientez jamais les buses vers vos yeux, ceux d'une autre personne ou d'un animal lorsque l'appareil est allumé.
- Aucune garantie ne pourra être appliquée en cas de mauvaise utilisation.

- Le fabricant décline toute responsabilité en cas de dégâts matériels ou dommages (physiques ou moraux) dus à une mauvaise utilisation et/ou au non-respect des consignes de sécurité.
- Sous réserve de modification et d'erreur.

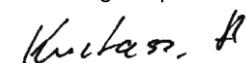
Consignes importantes pour le traitement des déchets

Cet appareil électronique ne doit PAS être jeté dans la poubelle de déchets ménagers. Pour l'enlèvement approprié des déchets, veuillez vous adresser aux points de ramassage publics de votre municipalité.

Les détails concernant l'emplacement d'un tel point de ramassage et des éventuelles restrictions de quantité existantes par jour/mois/année, ainsi que sur des frais éventuels de collecte, sont disponibles dans votre municipalité.

Déclaration de conformité

La société PEARL.GmbH déclare ce produit NX-6839 conforme aux directives actuelles suivantes du Parlement Européen : 2011/65/UE, relative à la limitation de l'utilisation de certaines substances dangereuses dans les équipements électriques et électroniques, et 2014/30/UE, concernant la compatibilité électromagnétique.



Service Qualité
Dipl. Ing. (FH) Andreas Kurtasz

La déclaration de conformité complète du produit est disponible en téléchargement à l'adresse <https://www.pearl.fr/support/notices> ou sur simple demande par courriel à qualite@pearl.fr.