

# Standmixer BR-1300.vak

Mit Vakuumier-Funktion und LED-Touch-Display, 1,5 l, 1.300 W

## Bedienungsanleitung



# Inhaltsverzeichnis

<b>Ihr neuer Standmixer</b> .....	<b>3</b>
Lieferumfang .....	3
Optionales Zubehör .....	3
<b>Wichtige Hinweise zu Beginn</b> .....	<b>4</b>
Sicherheitshinweise .....	4
Wichtige Hinweise zur Entsorgung.....	6
Konformitätserklärung .....	6
Zeichenerklärung .....	6
<b>Produktdetails</b> .....	<b>7</b>
<b>Inbetriebnahme</b> .....	<b>8</b>
<b>Verwendung</b> .....	<b>9</b>
Anwendungshinweise .....	9
Empfohlene Mengen.....	10
Glaskrug aufsetzen / Vakuumpumpen-Schlauch anschließen .....	11
Mixen .....	15
Überhitzungsschutz .....	17
Reinigung.....	17
<b>Problemlösungen</b> .....	<b>18</b>
<b>Technische Daten</b> .....	<b>19</b>

Informationen und Antworten auf häufige Fragen (FAQs) zu vielen unserer Produkte  
sowie ggfs. aktualisierte Handbücher finden Sie auf der Internetseite:

**[www.rosensteinundsoehne.de](http://www.rosensteinundsoehne.de)**

Geben Sie dort im Suchfeld die Artikelnummer oder den Artikelnamen ein.

# Ihr neuer Standmixer

**Sehr geehrte Kundin, sehr geehrter Kunde,**

vielen Dank für den Kauf dieses Standmixers. Bitte lesen Sie diese Bedienungsanleitung und befolgen Sie die aufgeführten Hinweise und Tipps, damit Sie Ihren neuen Mixer optimal einsetzen können.

## Lieferumfang

- Mixerbasis inkl. Kabel
- Vakuumpumpen-Schlauch
- Glaskrug
- Glaskrug-Deckel inkl. Messbecher zum Nachfüllen
- Kleiner Behälter
- Behälter-Deckel
- Dichtungsring
- Glaskrug-Boden
- Bedienungsanleitung

## Optionales Zubehör

- NC-3552: 20er-Set Vakuumierbeutel, je 22 x 21 cm
- NC-3553: 20er-Mega-Pack Vakuumierbeutel, je 26 x 28 cm
- NC-3560: 20er-Mega-Pack Vakuumierbeutel, je 34 x 30 cm
- NC-3561: Runde Vakuumierdose mit 1 Liter Volumen, 14,2 x 12,3 cm
- NC-3562: Runde Vakuumierdose mit 0,6 Liter Volumen, 14,2 x 8,3 cm

# Wichtige Hinweise zu Beginn

## Sicherheitshinweise

- Lesen Sie die Gebrauchsanweisung aufmerksam. Sie enthält wichtige Hinweise für den Gebrauch, die Sicherheit und die Wartung des Gerätes. Sie soll sorgfältig aufbewahrt und gegebenenfalls an Nachbenutzer weitergegeben werden.
- Ein Umbauen oder Verändern des Produktes beeinträchtigt die Produktsicherheit. Achtung Verletzungsgefahr!
- Alle Änderungen und Reparaturen an dem Gerät oder Zubehör dürfen nur durch den Hersteller oder von durch ihn ausdrücklich hierfür autorisierte Personen durchgeführt werden.
- Achten Sie darauf, dass das Produkt an einer Steckdose betrieben wird, die leicht zugänglich ist, damit Sie das Gerät im Notfall schnell vom Netz trennen können.
- Behandeln Sie das Produkt sorgfältig. Es kann durch Stöße, Schläge oder Fall aus bereits geringer Höhe beschädigt werden.
- Halten Sie das Produkt fern von extremer Hitze.
- Tauchen Sie die Mixerbasis niemals in Wasser oder andere Flüssigkeiten.
- Dieses Gerät ist nicht dafür bestimmt, durch Personen (einschließlich Kinder) mit eingeschränkten physischen, sensorischen oder geistigen Fähigkeiten oder mangels Erfahrung und/oder mangels Wissen benutzt zu werden, es sei denn, sie werden durch eine für ihre Sicherheit zuständige Person beaufsichtigt oder erhalten von ihr Anweisungen, wie das Gerät zu benutzen ist.
- Kinder müssen beaufsichtigt werden, damit sie nicht mit dem Gerät spielen.
- Reinigung und Benutzer-Wartung dürfen nicht durch Kinder ohne Beaufsichtigung durchgeführt werden.
- Lassen Sie das Gerät während des Betriebes nie unbeaufsichtigt!
- Der Mixer ist bei nicht vorhandener Aufsicht oder Reinigung stets vom Netz zu nehmen.
- Das Gerät darf zur Reinigung nicht in Wasser eingetaucht werden.
- Vor dem Auswechseln von Zubehör oder Zusatzteilen, die im Betrieb bewegt werden, muss das Gerät ausgeschaltet und vom Netz getrennt werden.
- Das Gerät darf nur für den vorgesehenen Zweck, gemäß dieser Gebrauchsanweisung, verwendet werden.
- Beachten Sie beim Gebrauch die Sicherheitshinweise.
- Überprüfen Sie vor der Inbetriebnahme das Gerät und seine Anschlussleitung sowie Zubehör auf Beschädigungen. Verwenden Sie das Gerät nicht, wenn es beschädigt ist.
- Die Anschlussleitung nicht quetschen, nicht über scharfe Kanten oder heiße Oberflächen ziehen.
- Wenn die Netzanschlussleitung dieses Geräts beschädigt wird, muss sie durch den Hersteller oder seinen Kundendienst oder eine ähnlich qualifizierte Person ersetzt werden, um Gefährdung zu vermeiden.
- Ziehen Sie den Netzstecker des Gerätes nach jedem Gebrauch, bei Störungen während des Betriebes und vor jeder Reinigung des Gerätes.
- Den Stecker nie am Netzkabel oder mit nassen Händen aus der Steckdose ziehen.
- Das Gerät ist ausschließlich für den Haushaltsgebrauch oder ähnliche Verwendungszwecke bestimmt. Es darf nicht für gewerbliche Zwecke verwendet werden!

- Das Gerät ist nur zur Verwendung in Innenräumen geeignet.
- Achten Sie darauf, dass das Gerät beim Betrieb eine gute Standfestigkeit besitzt und nicht über das Netzkabel gestolpert werden kann.
- Benutzen Sie das Gerät niemals nach einer Fehlfunktion, z.B. wenn das Gerät ins Wasser oder heruntergefallen ist oder auf eine andere Weise beschädigt wurde.
- Der Hersteller übernimmt keine Verantwortung bei falschem Gebrauch, der durch Nichtbeachtung der Gebrauchsanleitung zustande kommt.
- Prüfen Sie, bevor Sie das Gerät in Betrieb nehmen, ob die Spannungsangabe auf dem Gerät mit der örtlichen Netzspannung übereinstimmt.
- Verwenden Sie das Gerät niemals mit einem externen Timer.
- Greifen Sie niemals mit Händen oder Gegenständen in den Becher, während das Gerät in Betrieb oder an die Stromversorgung angeschlossen ist. Öffnen Sie auch nicht den Deckel. Verletzungsgefahr!
- Verwenden Sie nicht den Becher, um das Gerät ein- oder auszuschalten.
- Berühren Sie nicht die Messer, während Sie den Becher ausleeren oder reinigen. Verletzungsgefahr!
- Wenn die Messer blockieren, schalten Sie das Gerät aus und trennen Sie es von der Stromversorgung, bevor Sie die Blockade entfernen.
- Trennen Sie das Gerät immer von der Stromversorgung, bevor Sie es zusammen- oder auseinanderbauen.
- Befüllen Sie den Becher nicht mit Lebensmittel oder Flüssigkeiten mit einer Temperatur von über 40°C.
- Füllen Sie nicht mehr als die maximal zulässigen 1,5 l in den Becher.
- Verwenden Sie das Gerät nicht mit leerem Becher.
- Verwenden Sie das Gerät nicht länger als 1 Minute am Stück, mit Ausnahme der Programme, die voreingestellte längere Laufzeiten haben. Pausieren Sie dann für mindestens 1 Minute, bevor Sie das Gerät neu starten.
- Technische Änderungen und Irrtümer vorbehalten!

## Wichtige Hinweise zur Entsorgung

Dieses Elektrogerät gehört **nicht** in den Hausmüll. Für die fachgerechte Entsorgung wenden Sie sich bitte an die öffentlichen Sammelstellen in Ihrer Gemeinde. Einzelheiten zum Standort einer solchen Sammelstelle und über ggf. vorhandene Mengenbeschränkungen pro Tag/Monat/Jahr entnehmen Sie bitte den Informationen der jeweiligen Gemeinde.



## Konformitätserklärung

Hiermit erklärt PEARL GmbH, dass sich das Produkt NX-6860-675 in Übereinstimmung mit der RoHS-Richtlinie 2011/65/EU, der EMV-Richtlinie 2014/30/EU und der Niederspannungsrichtlinie 2014/35/EU befindet.

*Kurtasz, A.*

Qualitätsmanagement  
Dipl.-Ing. (FH) Andreas Kurtasz

Die ausführliche Konformitätserklärung finden Sie unter [www.pearl.de/support](http://www.pearl.de/support). Geben Sie dort im Suchfeld die Artikelnummer NX-6860 ein.

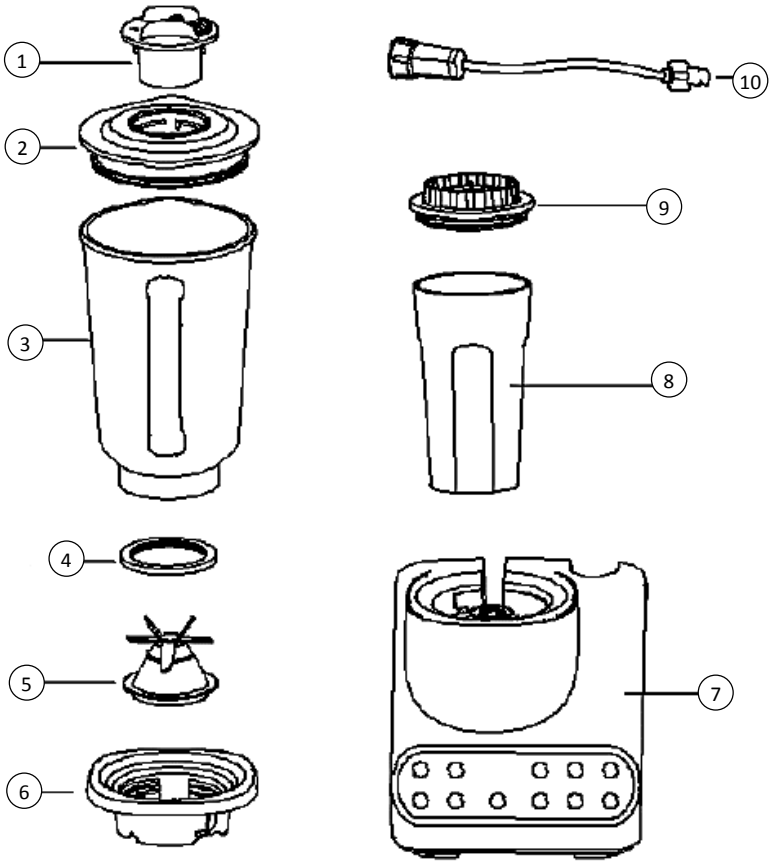


## Zeichenerklärung



Für Lebensmittelkontakt geeignet.

## Produktdetails



1. Messbecher
2. Glaskrug-Deckel
3. Glaskrug
4. Dichtungsring
5. Messer

6. Glaskrug-Boden
7. Mixerbasis
8. Kleiner Behälter
9. Behälter-Deckel
10. Vakuumpumpen-Schlauch

## Inbetriebnahme



### HINWEIS:

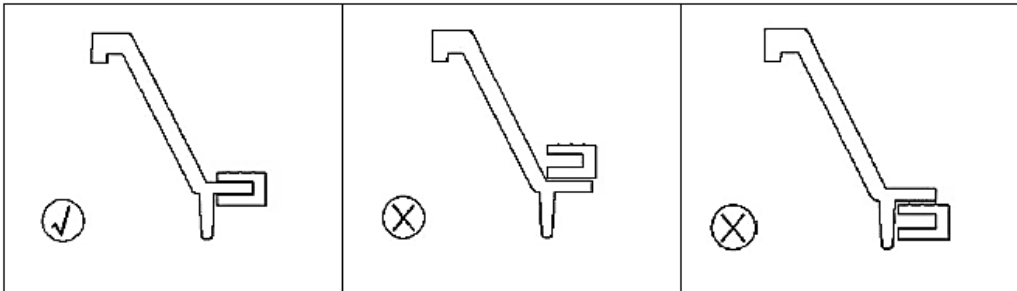
Reinigen Sie vor der ersten Verwendung alle Teile bis auf die Mixerbasis und den Vakuumpumpen-Schlauch mit warmem Wasser und Spülmittel.

1. Stellen Sie die Mixerbasis auf einen stabilen und ebenen Untergrund.
2. Befestigen Sie den Dichtungsring für das Messer. Achten Sie dabei darauf, dass er korrekt um die Kante gelegt wird. Die Kante muss komplett umschlossen sein und die gerillte Oberfläche des Dichtungsringes muss nach oben zeigen.

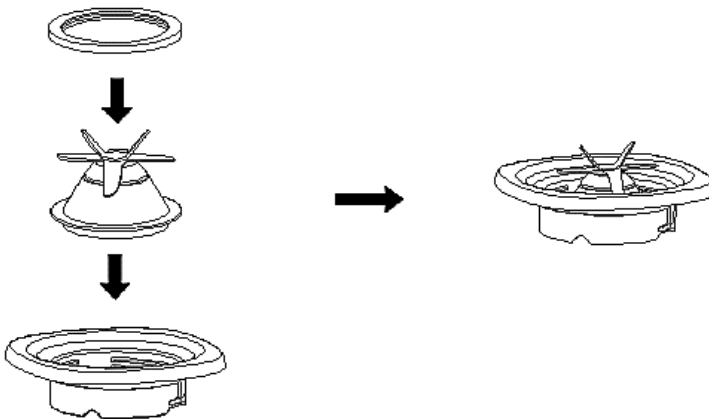


### ACHTUNG!

Die Klappen des Messers sind scharf. Achten Sie darauf, dass Sie sich nicht an den Klappen schneiden.

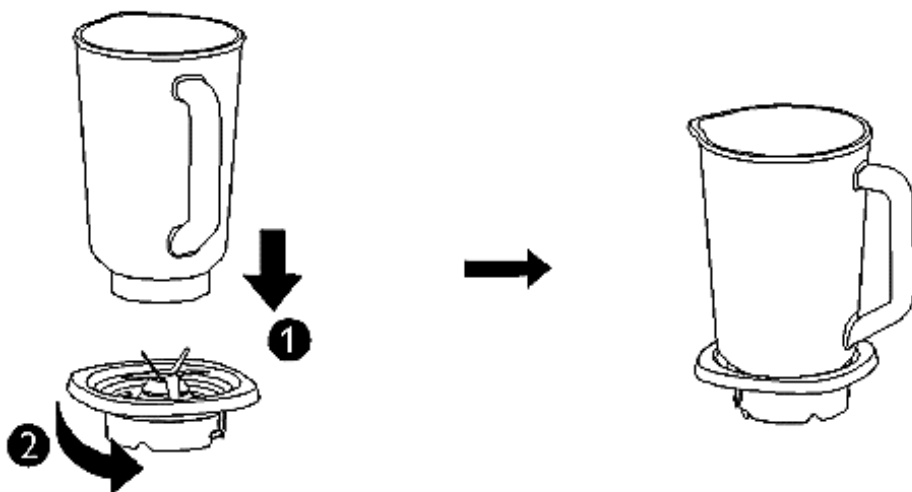


3. Setzen Sie dann das Messer mit Dichtungsring in den Glaskrug-Boden.





4. Setzen Sie nun den Glaskrug auf den Glaskrug-Boden. Drehen Sie den Glaskrug-Boden gegen den Uhrzeigersinn, bis er einrastet.



## Verwendung

### Anwendungshinweise



#### **ACHTUNG!**

**Achten Sie jederzeit darauf, mit Ihren Fingern nicht in die Nähe der Klingen zu kommen. Greifen Sie im Betrieb nicht in den Mixer. Greifen Sie weder mit den Händen, noch mit Gegenständen in den Mixer, solange das Gerät an die Stromversorgung angeschlossen ist.**

**Betreiben Sie das Gerät nicht länger als 1 Minute am Stück (mit Ausnahme der Programme, die voreingestellte längere Laufzeiten haben). Pausieren Sie dann für mindestens 1 Minute, bevor Sie das Gerät neu starten.**

- Der Standmixer eignet sich in erster Linie zum Vermengen von Flüssigkeiten oder halbfester Zutaten, sowie zum Mixen von Flüssigkeiten mit festen Zutaten. Verwenden Sie daher stets ausreichend Flüssigkeit zum Mixen.
- Schneiden Sie feste Zutaten in kleine Stücke von 1 – 2 cm, bevor Sie sie in den Glaskrug geben. Geben Sie nicht zu viele feste Zutaten auf einmal hinein. Wenn Sie viele solcher Zutaten verarbeiten wollen, teilen Sie sie auf und mixen Sie sie nacheinander.
- Wenn Sie den Mixer zum Zerkleinern von Obst, Gemüse oder Kräutern verwenden möchten, verwenden Sie nur kleine Mengen davon. Lassen Sie den Mixer wenige Sekunden auf der gewünschten Stufe oder mit der Pulse-Funktion laufen. Stoppen Sie den Mixer, trennen Sie das Gerät von der Stromversorgung und schieben Sie anschließend das Obst und Gemüse mit einem Spatel oder Löffel vom Rand wieder

nach unten. Verwenden Sie dabei auf keinen Fall Ihre Finger! Wiederholen Sie diesen Vorgang gegebenenfalls einige Male. Die Zutaten werden so nach und nach zerkleinert.

- Insbesondere bei kleineren Mengen kann es auch angebracht sein, ein Programm bereits vorzeitig zu beenden.
- Achten Sie auch bei Eiswürfeln darauf, dass diese nicht zu groß sind. Verwenden Sie zum Zerkleinern/Crushen von Eis gegebenenfalls etwas Wasser.
- Wenn Sie den Glaskrug von der Mixer-Basis nehmen, achten Sie darauf, den Glaskrug-Boden aus der Basis zu drehen und nicht nur den Glaskrug aus dem Boden.
- Bleiben Sie stets beim Mixer, um ihn gegebenenfalls beenden zu können.

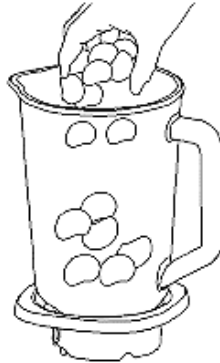
## Empfohlene Mengen

Achten Sie beim Hinzugeben von Zutaten in den Glaskrug immer darauf, den maximalen Füllstand von 1,5 l nicht zu überschreiten!

Zutaten / Speisen	Empfohlene Menge
Früchte	50 g
Gemüse	120 g
Gemüsesaft	150 g Gemüse + nötige Menge Wasser
Milchshake	200 g Früchte + 500 ml Milch
Eiswürfel	max. 12 Stück + ggf. etwas Wasser
Suppe	750 ml Wasser
Eingeweichte Samen und Getreide z.B. Reis	20 – 80 g
Chilisoße (rote Chilischote, Knoblauch, Schalotte usw.)	50 g
Knoblauch	20 – 150 g
Zwiebeln	20 – 150 g
Fleisch	30 – 80 g

## Glaskrug aufsetzen / Vakuumpumpen-Schlauch anschließen

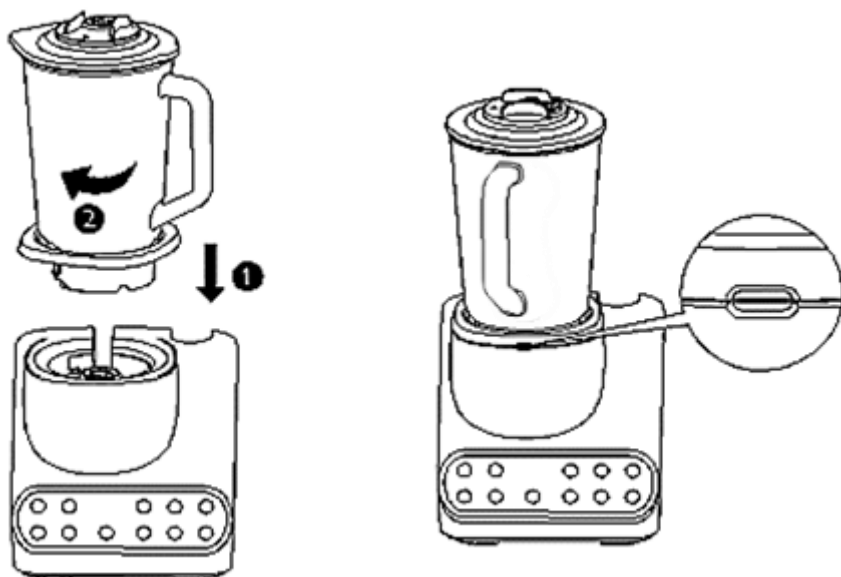
Geben Sie die gewünschten Zutaten in den Glaskrug. Achten Sie dabei darauf, den maximalen Füllstand von 1,5 l nicht zu überschreiten und keine Zutaten mit einer Temperatur von über 40°C einzufüllen.



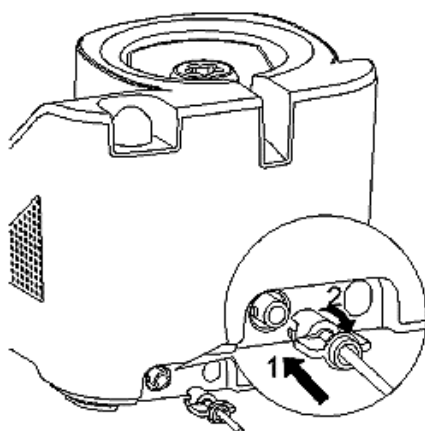
Setzen Sie den Glaskrug-Deckel passend auf den Glaskrug. Der Pfeil auf dem Deckel muss dabei zum Ausguss des Krugs zeigen. Setzen Sie dann den Messbecher in den Deckel ein. Richten Sie dazu den Pfeil auf dem Messbecher auf die Markierung **Open** und drehen Sie ihn auf die gegen den Uhrzeigersinn auf die Markierung **Lock**.



Setzen Sie nun den Glaskrug passend auf die Mixerbasis und drehen Sie ihn im Uhrzeigersinn bis er einrastet. Der Griff zeigt nun schräg nach vorne und der Glaskrug-Boden schließt bündig mit der Mixerbasis ab. Die Einkerbungen an der Seite des Glaskrug-Bodens und der Mixerbasis liegen übereinander.



Wenn Sie den Vakuumpumpen-Schlauch verwenden wollen, schließen Sie ihn auf der Rückseite der Mixerbasis an. Setzen Sie den Schlauch auf den Anschluss und drehen Sie ihn im Uhrzeigersinn fest.

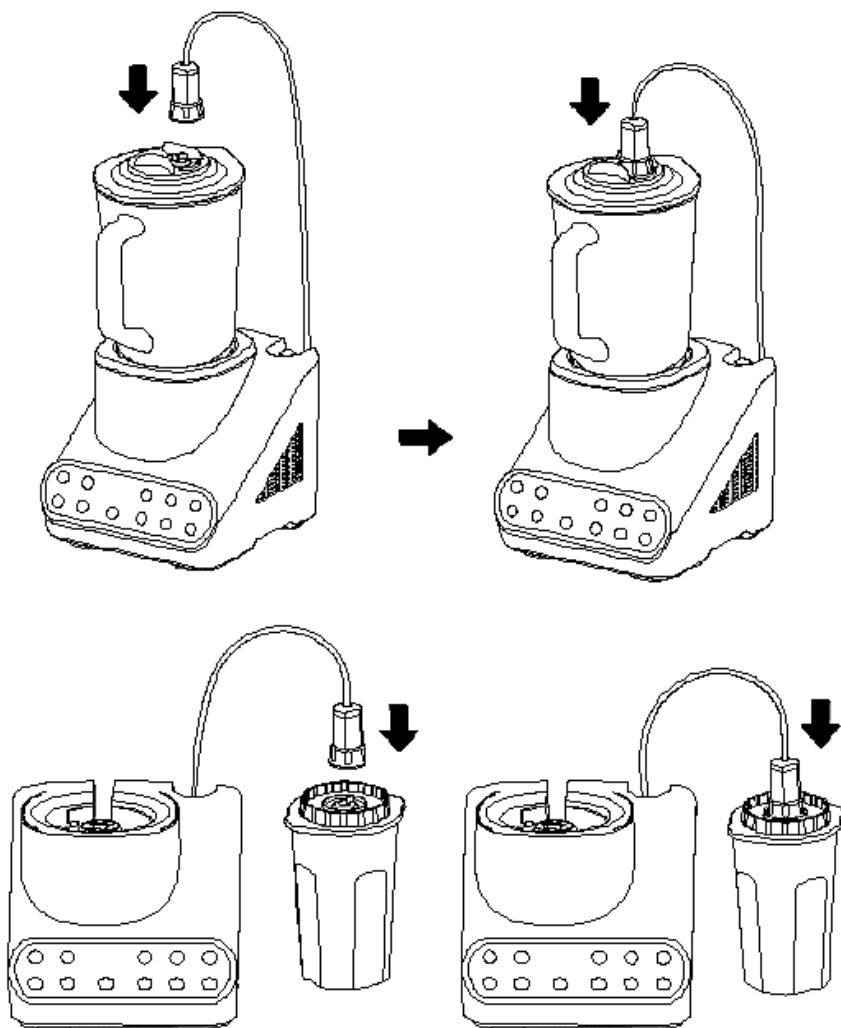


Drücken Sie dann den Vakuumpumpen-Schlauch auf das Ventil des Glaskrug-Deckels. Wenn Sie die Zutaten im Becher vakuumieren wollen, drücken Sie den Schlauch entsprechend auf das Ventil des Becher-Deckels.

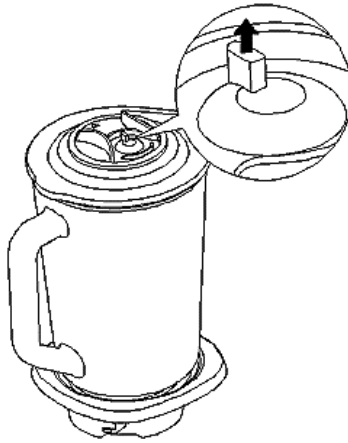


**HINWEIS:**

*Lassen Sie zum Vakuumieren den grauen Ventilverschluss des Mixers geschlossen und entnehmen Sie den grauen Verschluss nicht. Dieser wird zum Vakuumieren benötigt.*



Wenn Sie anschließend den Glaskrug- oder den Becher-Deckel öffnen wollen, ziehen Sie das Ventil nach oben, um Luft in den Krug bzw. Becher zu lassen. Danach können Sie den Deckel abnehmen.



**HINWEIS:**

Wenn der Vakuumpumpen-Schlauch nach dem Einschalten nicht automatisch am Ventil festgesaugt wird oder im Display **E0** erscheint, ist der Schlauch undicht. Schalten Sie das Gerät aus und prüfen Sie, ob der Schlauch korrekt angeschlossen ist. Versuchen Sie es anschließend erneut.

## Mixen

1. Verbinden Sie das Gerät mit der Stromversorgung. Ein Signalton erklingt und die LEDs des Bedienfelds leuchten auf und das Display schaltet sich ein.
2. Wählen Sie entsprechend Ihrer Zutaten das passende Programm:

	<p><b>Vakuuieren (Vacuum):</b>          Vakuuieren Sie zuerst den Inhalt des Glaskrugs und mixen Sie dann die Zutaten, damit diese weicher werden.          Vakuuieren Sie Zutaten im Becher, um diese vor Oxidation zu schützen.</p>
	<p><b>Mixen (Mix):</b>          Für Suppen</p>
	<p><b>Mahlen (Grind):</b>          Zum Herstellen von Chilisoße sowie zum Zerkleinern von Knoblauch, Zwiebeln, Fleisch und eingeweichten Samen oder Getreide wie Reis oder andere ähnliche feste Zutaten.</p>
	<p><b>Starkes Mixen (Ultra Blend):</b>          Für Mixen der Zutaten auf höchster Stufe</p>
	<p><b>Eis zerkleinern (Ice):</b>          Nur für die Zerkleinerung von Eiswürfeln verwenden.</p>
	<p><b>Smoothie:</b>          Zum Mischen von Früchten oder Gemüse mit Eis.</p>
	<p><b>Saft (Juice):</b>          Zum Herstellen von Saft aus Obst / Gemüse und Wasser.</p>
	<p><b>Pulse:</b>          Halten Sie während des Betriebs die Pulse-Taste gedrückt, um die Höchstgeschwindigkeit einzuschalten. Lassen Sie die Taste los und das Gerät kehrt wieder zur vorher gewählten Einstellung zurück. Diese Funktion eignet sich besonders bei der Herstellung von Gemüsesäften, z.B. Möhrensaft oder zum Häckseln kleiner Mengen an festen Zutaten wie Obst oder Gemüse.</p>
 	<p><b>Geschwindigkeit einstellen:</b>          Erhöhen oder verringern Sie während des Betriebs die Geschwindigkeit, indem Sie wiederholt auf die entsprechende Taste drücken. Legen Sie im Standby-Modus die gewünschte Geschwindigkeit fest, um den manuellen Modus einzustellen. Das Gerät läuft dann 1 Minute in dieser Geschwindigkeit.</p>

3. Starten Sie das Gerät, indem Sie auf die Start/Stopp-Taste drücken.



4. Wenn Sie während des Betriebs Flüssigkeiten wie Öl hinzugeben wollen, drehen Sie den Messbecher heraus, indem Sie den Pfeil auf dem Becher auf die Position Open drehen und ihn abnehmen. Füllen Sie dann die gewünschte Menge Flüssigkeit hinein und drehen Sie den Messbecher wieder in den Glaskrug-Deckel.



5. Wenn Zutaten an den Seiten des Glaskrugs kleben, halten Sie das Gerät an, indem Sie auf die Start/Stopp-Taste drücken. Trennen Sie es von der Stromversorgung und lösen Sie die Zutaten mit einem Spatel oder Löffel von den Seiten ab. Schließen Sie dann das Gerät wieder an die Stromversorgung an und schalten Sie es ein.



6. Um das Gerät anzuhalten, drücken Sie die Start/Stopp-Taste.



**HINWEIS:**

*Wenn Ihre Zutaten nach 1 Minute noch nicht ausreichend gemixt sind, drücken Sie die Start/Stopp-Taste und warten Sie 1 Minute, bevor Sie den Vorgang fortsetzen.*



## Überhitzungsschutz

Das Gerät verfügt über einen Überhitzungsschutz, der das Gerät automatisch ausschaltet, wenn es überhitzt. Wenn das Gerät plötzlich stoppt, gehen Sie wie folgt vor:

1. Ziehen Sie den Stecker aus der Steckdose.
2. Lassen Sie das Gerät für 30 Minuten abkühlen.
3. Verbinden Sie dann das Gerät erneut mit der Stromversorgung und schalten Sie es ein.

## Reinigung

Reinigen Sie das Gerät nach jeder Verwendung. Wenn Sie den Glaskrug vorspülen wollen, füllen Sie etwas Wasser hinein und setzen Sie ihn auf die Mixerbasis. Halten Sie dann die Pulse-Taste gedrückt, um die Zutatenreste zu lösen. Schalten Sie dann das Gerät aus und trennen Sie es von der Stromversorgung. Reinigen Sie den Glaskrug mit warmem Wasser und Spülmittel. Tauchen Sie die Mixerbasis niemals unter Wasser, um sie zu reinigen. Wischen Sie sie nur mit einem feuchten Tuch sauber.

## Problemlösungen

- **Der Mixer funktioniert nicht (mehr).**

1. Trennen Sie das Gerät von der Stromversorgung und prüfen Sie, ob Sie den Glaskrug korrekt auf die Mixerbasis gesetzt haben. Andernfalls lässt sich das Gerät nicht einschalten. Setzen Sie den Krug ggf. erneut auf die Mixerbasis.
2. Das Gerät ist überhitzt, so dass der Überhitzungsschutz es automatisch ausgeschaltet hat. Ziehen Sie den Stecker und lassen Sie es für 30 Minuten abkühlen. Versuchen Sie es anschließend erneut.

- **Das Messer blockiert.**

Es befinden sich zu viele Zutaten im Glaskrug. Schalten Sie das Gerät aus und trennen Sie es von der Stromversorgung. Entnehmen Sie dann einige Zutaten und versuchen Sie es erneut.

- **Während der ersten Verwendungen nach Inbetriebnahme riecht der Motor ungewöhnlich.**

Dies ist normal und vergeht nach einiger Zeit. Sollten Sie nach häufigerem Gebrauch weiterhin einen Geruch bemerken, prüfen Sie, ob Sie zu viele Zutaten in den Glaskrug füllen oder ob Sie das Gerät zu lange verwenden.

- **Es treten ungewohnte Motorgeräusche, ein Geruch oder Rauch auf oder das Gerät wird sehr heiß.**

1. Es befinden sich zu viele Zutaten im Glaskrug. Schalten Sie das Gerät aus und trennen Sie es von der Stromversorgung. Entnehmen Sie dann einige der Zutaten und versuchen Sie es erneut.
2. Der Motor ist überlastet. Schalten Sie das Gerät sofort aus und trennen Sie es von der Stromversorgung. Betreiben Sie das Gerät nicht länger als 1 Minute am Stück.

- **Der Glaskrug läuft aus.**

1. Der Dichtungsring wurde nicht korrekt angebracht oder das Messer ist nicht korrekt am Glaskrug befestigt. Schalten Sie das Gerät aus und trennen Sie es von der Stromversorgung. Installieren Sie den Dichtungsring bzw. das Messer erneut.
2. Sie haben den Glaskrug überfüllt. Schalten Sie das Gerät aus und trennen Sie es von der Stromversorgung. Entnehmen Sie einige Zutaten und versuchen Sie es erneut.

- **Die Zutaten werden nur an die Seite geschleudert, das Messer läuft leer.**

Wenn der Mixer ohne oder mit nur wenig Flüssigkeit betrieben wird, so werden die Zutaten zum Teil an den Rand geschleudert. Diese Zutaten können nach und nach zerkleinert werden, indem der Mixer nur kurz in Betrieb genommen wird und anschließend (nachdem das Gerät gestoppt und von der Stromversorgung getrennt wurde) mit einem Spatel oder Löffel wieder vom Rand in Richtung des Messers geschoben werden. Alternativ können Sie auch einfach von vornherein mehr Flüssigkeit verwenden. Achten Sie auch darauf, dass die Stücke klein genug sind.

## Technische Daten

Stromversorgung		220 – 240 V, 50/60 Hz
Leistung		1.300 W
Geschwindigkeit		28.000 U/min
Anzahl Geschwindigkeitsstufen		5
Programme		6
Kapazität	Glaskrug	bis zu 1.500 ml
	Vakuum-Becher	bis zu 900 ml
Doppelmesser		6 Klingen
Sicherheits-Sperr-System		✓
Abmessungen		ca. 21,5 x 22 x 44 cm
Gewicht		ca. 5,1 kg

Kundenservice: 07631 / 360 - 350

Importiert von:

PEARL GmbH | PEARL-Straße 1-3 | D-79426 Buggingen

© REV1 – 27.04.2018 – BS/FR/TS