

Dampf-Bügelstation

Mit Edelstahl-Bügelsohle, 3 bar Dampfdruck, 2.200 Watt

Bedienungsanleitung



Inhaltsverzeichnis

Ihre neue Dampf-Bügelstation	4
Lieferumfang	4
Optionales Zubehör	4
Wichtige Hinweise zu Beginn	5
Sicherheitshinweise	5
Wichtige Hinweise zur Entsorgung.....	7
Konformitätserklärung	7
Produktdetails	8
Inbetriebnahme.....	9
Verwendung.....	10
Temperatur-Einstellung.....	12
Wassertank auffüllen.....	13
Tank leeren und Reinigung	13
Hinweise zum Wasser.....	13
Technische Daten.....	14
Notizen	15

Informationen und Antworten auf häufige Fragen (FAQs) zu vielen unserer Produkte
sowie ggfs. aktualisierte Handbücher finden Sie auf der Internetseite:

www.sichler-haushaltsgeraete.de

Geben Sie dort im Suchfeld die Artikelnummer oder den Artikelnamen ein.

Ihre neue Dampf-Bügelstation

Sehr geehrte Kundin, sehr geehrter Kunde,

vielen Dank für den Kauf dieser Dampf-Bügelstation, mit der Sie auch große Stapel Bügelwäsche faltenfrei bügeln können. Dank der Dampfbügelstation wird Ihre Wäsche schnell und mühelos glatt.

Bitte lesen Sie diese Bedienungsanleitung und beachten Sie die aufgeführten Hinweise und Tipps, damit Sie Ihre neue Dampf-Bügelstation optimal einsetzen können.

Lieferumfang

- Dampf-Bügelstation
- Messbecher
- Bedienungsanleitung

Optionales Zubehör

- Stromverlängerungskabel (z.B. NC-5397)

Wichtige Hinweise zu Beginn

Sicherheitshinweise

- Diese Bedienungsanleitung dient dazu, Sie mit der Funktionsweise dieses Produktes vertraut zu machen. Bewahren Sie diese Anleitung daher gut auf, damit Sie jederzeit darauf zugreifen können.
- Ein Umbauen oder Verändern des Produktes beeinträchtigt die Produktsicherheit. Achtung Verletzungsgefahr!
- Alle Änderungen und Reparaturen an dem Gerät oder Zubehör dürfen nur durch den Hersteller oder von durch ihn ausdrücklich hierfür autorisierte Personen durchgeführt werden.
- Achten Sie darauf, dass das Produkt an einer Steckdose betrieben wird, die leicht zugänglich ist, damit Sie das Gerät im Notfall schnell vom Netz trennen können.
- Behandeln Sie das Produkt sorgfältig. Es kann durch Stöße, Schläge oder Fall aus bereits geringer Höhe beschädigt werden.
- Tauchen Sie das Produkt niemals in Wasser oder andere Flüssigkeiten.
- Dieses Gerät ist nicht dafür bestimmt, durch Personen (einschließlich Kinder) mit eingeschränkten physischen, sensorischen oder geistigen Fähigkeiten oder mangels Erfahrung und/oder mangels Wissen benutzt zu werden, es sei denn, sie werden durch eine für ihre Sicherheit zuständige Person beaufsichtigt oder erhalten von ihr Anweisungen, wie das Gerät zu benutzen ist.
- Kinder müssen beaufsichtigt werden, damit sie nicht mit dem Gerät spielen
- Reinigung und Benutzer-Wartung dürfen nicht durch Kinder ohne Beaufsichtigung durchgeführt werden.
- Lassen Sie das Bügeleisen nicht unbeaufsichtigt, während es an der Stromversorgung angeschlossen ist.
- Das Bügeleisen ist nicht für den Dauerbetrieb bestimmt. Legen Sie regelmäßig Pausen ein.
- Achten Sie darauf, dass Sie das Bügeleisen auf einer stabilen Oberfläche benutzen und abstellen.
- Wenn Sie eine Abstellvorrichtung für das Bügeleisen verwenden, stellen Sie vor deren Verwendung sicher, dass sie stabil steht.
- Verwenden Sie das Bügeleisen nicht, falls es heruntergefallen ist oder sichtbare Beschädigungen aufweist oder undicht ist.
- Halten Sie das Bügeleisen und dessen Anschlussleitung während des Einschaltens und Abkühlens außerhalb der Reichweite von Kindern, die jünger als 8 Jahre sind.
- **ACHTUNG! Verbrennungsgefahr!** Die Oberfläche des Bügeleisens kann während des Gebrauchs sehr heiß werden. Achten Sie unbedingt darauf, dass Sie während und nach

der Benutzung des Geräts nicht mit den aufgeheizten Teilen in Berührung kommen. Berühren Sie während das Gerät in Betrieb ist oder unmittelbar nach dem Ausschalten ausschließlich den Griff. Transportieren bzw. verstauen Sie das Gerät nur, wenn es vollständig abgekühlt ist.

- Füllen Sie den Wassertank ausschließlich mit Wasser. Andere Flüssigkeiten wie chemische Reinigungsmittel, Parfüm oder Duftöle können das Gerät beschädigen.
- Entleeren Sie den Tank nach Gebrauch sehr vorsichtig, da eventuell Wasserrückstände sehr heiß sind. Es besteht Verbrennungsgefahr.
- Ziehen Sie den Stecker, bevor Sie das Gerät mit Wasser füllen oder entleeren sowie vor der Reinigung und direkt nach der Verwendung.
- Öffnen Sie niemals während des Gebrauchs die Füllöffnung!
- Achten Sie darauf, dass Gerät niemals in der Nähe von leicht entzündbaren Materialien (z.B. Gardinen) aufzustellen oder zu verwenden.
- Schließen Sie das Gerät nur an eine vorschriftsmäßig installierte Steckdose mit Schutzkontakten an. Die Steckdose muss auch nach dem Anschließen gut zugänglich sein.
- Achten Sie darauf, dass das angeschlossene Netzkabel keine Stolpergefahr darstellt. Das Kabel darf nicht von der Aufstellfläche herabhängen um ein Herunterreißen des Gerätes zu verhindern. Ziehen Sie niemals am Netzkabel, um das Gerät zu bewegen.
- Das Netzkabel darf nicht gequetscht oder geknickt werden und nicht mit heißen Flächen in Berührung kommen.
- Decken Sie das Gerät während des Betriebs nicht ab, um Brandgefahr zu vermeiden.
- Legen Sie keine brennbaren Materialien (z.B. Papier) auf oder an das Gerät.
- Lassen Sie das Gerät während des Betriebes nie unbeaufsichtigt!
- Das Gerät ist ausschließlich für den Hausgebrauch und nicht für eine kommerzielle Verwendung geeignet.
- Stellen Sie das Einstellungs-Rad am Bügeleisen immer auf die Position MIN., bevor Sie das Gerät an die Stromversorgung anschließend oder von der Stromversorgung trennen. Ziehen Sie niemals am Kabel, wenn Sie das Gerät vom Netz trennen. Fassen Sie immer am Stecker an, um ihn aus der Steckdose zu ziehen.
- Trennen Sie das Gerät immer von der Stromversorgung, wenn Sie es nicht verwenden.
- Prüfen Sie die Kabel regelmäßig auf Beschädigungen. Verwenden Sie das Gerät nicht, wenn Sie Beschädigungen feststellen.
- Lagern Sie das Gerät außerhalb der Reichweite von Kindern.
- Achten Sie darauf, dass die Kabel nicht herunterhängen und von Kindern erreicht werden können.
- Bügeln Sie niemals Kleidung direkt am Körper!

- Verwenden Sie das Gerät nicht im Freien oder in Badezimmern.
- Der Dampferzeuger ist mit einer magnetischen Vorrichtung installiert. Das Gerät kann seine Funktion verlieren, wenn Sie es sich in der Nähe von starken elektromagnetischen Feldern befindet. Halten Sie während der Verwendung und Lagerung das Gerät fern von starken elektromagnetischen Feldern (z.B. Fernseher).
- Der Tank des Gerätes ist mit einem Sicherheitsventil ausgestattet, um Überdruck zu vermeiden. Im Normalbetrieb entweicht etwas Dampf und/oder Wasser aus der Heizplatte des Bügeleisens. Dies kann auch dann vorkommen, wenn das Gerät ausgeschaltet ist. Dies ist normal und kein Fehler.
- Technische Änderungen und Irrtümer vorbehalten!

Wichtige Hinweise zur Entsorgung

Dieses Elektrogerät gehört **nicht** in den Hausmüll. Für die fachgerechte Entsorgung wenden Sie sich bitte an die öffentlichen Sammelstellen in Ihrer Gemeinde. Einzelheiten zum Standort einer solchen Sammelstelle und über ggf. vorhandene Mengenbeschränkungen pro Tag/Monat/Jahr entnehmen Sie bitte den Informationen der jeweiligen Gemeinde.

Konformitätserklärung

Hiermit erklärt PEARL.GmbH, dass sich das Produkt NX-7607-675 in Übereinstimmung mit der RoHS-Richtlinie 2011/65/EU, der EMV-Richtlinie 2014/30/EU und der Niederspannungsrichtlinie 2014/35/EU befindet.

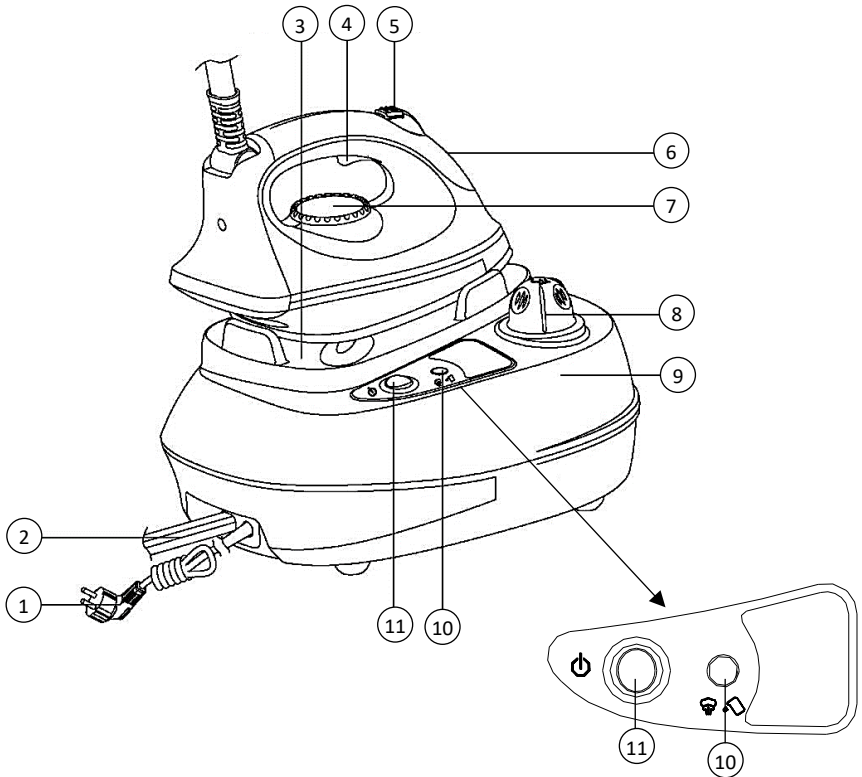
Kurtasz, A.

Qualitätsmanagement
Dipl.-Ing. (FH) Andreas Kurtasz

Die ausführliche Konformitätserklärung finden Sie unter www.pearl.de/support. Geben Sie dort im Suchfeld die Artikelnummer NC-7607 ein.



Produktdetails



1. Netzstecker
2. Dampf-/Kabelverbindung zum Bügeleisen
3. Isolationsplatte
4. Dampf-Taste
5. Dampf-Schieber
6. Temperatur-LED
7. Einstellungs-Rad
8. Wassertank-Deckel
9. Dampf-Bügelstation
10. Dampf-/Wassertank-LED
11. Ein/Aus-Schalter

Inbetriebnahme



ACHTUNG!

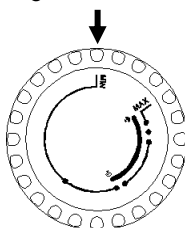
Entfernen Sie vor der ersten Verwendung die Schutzfolie von der Heizplatte des Bügeleisens.



HINWEIS:

Bügeln Sie bei der ersten Verwendung mit Dampf über ein altes Stück Stoff, um sicher zu gehen, dass die Heizplatte und der Wassertank komplett sauber sind.

1. Achten Sie unbedingt darauf, dass das Gerät **nicht** mit der Stromversorgung verbunden und ausgeschaltet ist. Das Einstellungs-Rad muss auf der Position MIN. stehen.



2. Stellen Sie die Dampfbügelstation auf einen stabilen, ebenen und hitzebeständigen Untergrund.
3. Schrauben Sie den Wassertank-Deckel auf und füllen Sie langsam und vorsichtig maximal 500 ml sauberes Wasser in den Tank. Verwenden Sie dazu den Messbecher und ggf. einen Trichter (nicht im Lieferumfang enthalten). Achten Sie darauf, den Tank nicht zu überfüllen. Beachten Sie auch die Hinweise im Kapitel **Hinweise zum Wasser**.



HINWEIS:

Die Füllmenge eines Messbechers beträgt ca. 200 ml. Mit 2 Messbecherfüllungen ist der Dampfgenerator ausreichend befüllt.

4. Schrauben Sie den Deckel wieder fest zu.
5. Verbinden Sie das Gerät mit der Stromversorgung.

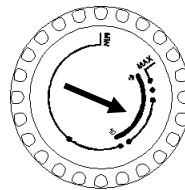
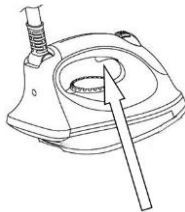
Verwendung



ACHTUNG!

Verwenden Sie die Dampf-Funktion nicht, wenn der Wassertank leer ist. Füllen Sie ihn vorher wieder auf. Achten Sie darauf, dass Sie das Gerät vorher abkühlen lassen!

1. Wickeln Sie das Netzkabel und die Dampf-/Kabelverbindung zum Bügeleisen vollständig ab und richten Sie sie gerade aus.
2. Stellen Sie das Bügeleisen auf die Isolationsplatte der Dampfbügelstation.
3. Verbinden Sie den Stecker mit der Stromversorgung.
4. Schalten Sie das Gerät ein, indem Sie den Ein/Aus-Schalter auf die Position **I** stellen. Achten Sie zuvor darauf, dass das Einstellungs-Rad auf der Position **MIN** steht.
5. Stellen Sie mit dem Einstellungs-Rad die gewünschte Temperatur ein (siehe Kapitel **Temperatur-Einstellung**). Beachten Sie dazu auch die Hinweise in Ihrer Kleidung.
6. Warten Sie, bis die eingestellte Temperatur erreicht ist. Die Aufheizzeit beträgt ca. 3 Minuten.
7. Ist die gewünschte Temperatur erreicht, erlischt die Temperatur-LED am Bügeleisen. Sie können nun mit dem Bügeln beginnen.
8. Um die Dampf-Funktion zu verwenden, drücken Sie auf die Dampf-Taste unten am Griff. Der Dampf entweicht so lange, wie sie diese Taste gedrückt halten. Verwenden Sie die Dampf-Funktion für den auf dem Einstellungs-Rad markierten Temperatur-Bereich.



9. Alternativ können Sie den Dampf-Schieber oben am Griff nach hinten schieben. Das Bügeleisen stößt nun dauerhaft Dampf aus. Schieben Sie den Dampf-Schieber wieder nach vorne, um ihn zu lösen und den dauerhaften Dampfausstoß zu beenden.
10. Wenn weniger oder kein Dampf ausgestoßen wird, ist der Wassertank leer. Füllen Sie ihn wieder auf (siehe die Kapitel **Wassertank auffüllen** und **Inbetriebnahme**).



ACHTUNG!





Verwenden Sie die Dampf-Funktion nicht, bevor die Dampf-/Wassertank-LED leuchtet.

**HINWEIS:**

Wenn Sie zum ersten Mal die Dampf-Funktion verwenden, kann etwas Rauch und Geruch entstehen. Dies ist harmlos und vergeht schnell. Es beeinträchtigt nicht die Leistung des Geräts.

11. Wenn Sie mit dem Bügeln fertig sind, drehen Sie das Einstellungs-Rad auf die Position MIN. und schalten Sie das Gerät aus, indem Sie den Ein/Aus-Schalter auf die Position **0** stellen. Ziehen Sie den Netzstecker.
12. Warten Sie, bis das Gerät abgekühlt ist.
13. Öffnen Sie den Wassertank-Deckel und gießen Sie das restliche Wasser in den Ausguss. Schließen Sie wieder den Deckel.

Temperatur-Einstellung

Pflege und Kompositions-Etikett mit Bügelanleitung	Material	Temperatur
	Synthetik Polypropylen / Polyurethan Acetat Triacetat Metallisiertes Polyamid (Nylon) Polyester	<div style="text-align: center;"> <p>MIN</p>  </div>
	Seide Wolle	
	Baumwolle Leinen	

Hinweise

- Sortieren Sie Ihre Wäsche nach Bügeltemperatur: Wolle zu Wolle, Baumwolle zu Baumwolle und so weiter.
- Das Bügeleisen erhitzt sich schneller, als es abkühlt. Starten Sie daher mit Textilien, die die niedrigste Temperatur erfordern, z.B. mit Synthetikfasern.
- Falls das Kleidungsstück aus mehreren Stoffarten besteht, wählen Sie immer die Einstellung des empfindlichsten Materials, also des Materials, das die niedrigste Temperatur voraussetzt. Wenn also ein Wäschestück beispielsweise aus 60% Baumwolle und 40% Synthetik besteht, bügeln Sie es auf der niedrigsten Hitzeeinstellung und ohne Dampf.
- Falls Sie nicht wissen, aus welchem Material Ihr Kleidungsstück besteht, testen Sie an einer beim Tragen nicht sichtbaren Stelle, welche Einstellung die richtige ist.
- Beim Bügeln von Wolltextilien können glänzende Flecken auftreten. Sie können dies verhindern, indem Sie das Wäschestück vor dem Bügeln auf links wenden.
- Beachten Sie immer auch die Hinweise in Ihrer Kleidung.

Wassertank auffüllen



ACHTUNG!

Öffnen Sie niemals den Wassertank-Deckel, wenn das Gerät an die Stromversorgung angeschlossen ist. Öffnen Sie den Deckel niemals, wenn das Gerät noch heiß ist.

Bevor Sie den Wassertank wieder mit Wasser befüllen, lassen Sie das Gerät unbedingt vollständig abkühlen. Stellen Sie das Einstellungs-Rad auf die Position MIN. und schalten Sie das Gerät aus. Ziehen Sie den Netzstecker. Gehen Sie dann wie im Kapitel **Inbetriebnahme** beschrieben vor. Beachten Sie auch die Hinweise im Kapitel **Hinweise zum Wasser**.



HINWEIS:

Füllen Sie das Wasser immer langsam in den Tank!

Tank leeren und Reinigung

Lassen Sie das Gerät unbedingt abkühlen, bevor Sie den Wassertank leeren oder das Gerät reinigen! Andernfalls besteht Verbrennungs- und Verbrühungsgefahr! Stellen Sie das Einstellungs-Rad auf die Position MIN. und schalten Sie das Gerät aus. Trennen Sie dann das Gerät von der Stromversorgung.

Schrauben Sie den Wassertank-Deckel auf und leeren Sie das Wasser in den Abfluss. Schrauben Sie anschließend den Deckel wieder fest.

Reinigen Sie das Gerät regelmäßig nach ca. 10 Verwendungen. Reinigen Sie den Wassertank, indem Sie ihn mit ca. 250 ml sauberem Wasser ausspülen. Reinigen Sie die Hitzeplatte des Bügeleisens mit einer Wasser-Essig-Mischung. Setzen Sie die Platte niemals auf einen metallenen Untergrund, um Beschädigungen zu vermeiden. Reinigen Sie das Gerät mit einem feuchten Tuch und lassen Sie es vollständig trocknen, bevor Sie es aufbewahren. Verwenden Sie zur Reinigung keinen Scheuerschwamm.

Hinweise zum Wasser

Leeren Sie nach der Verwendung des Geräts den Wassertank, um die Bildung von Kalk im Tank zu vermeiden.

Sie können normales Wasser aus dem Wasserhahn für das Gerät verwenden. Sollte Ihr Wasser jedoch sehr hart sein, mischen Sie destilliertes Wasser hinzu oder verwenden Sie nur destilliertes Wasser.

Verwenden Sie ausschließlich Wasser aus dem Wasserhahn oder destilliertes Wasser. Verwenden Sie kein Wasser aus Wäschetrocknern, Kühlschränken oder Klimaanlage sowie kein Regenwasser. Setzen Sie dem Wasser keine weiteren Substanzen zu. Andernfalls können Ablagerungen im Tank entstehen und zu vorzeitigem Verschleiß des Geräts führen.

Technische Daten

Stromversorgung	230 V, 50 Hz
Leistung	Max. 2.200 W
Aufheizzeit	3 Min.
Wassertank-Kapazität	500 ml
Messbecher-Kapazität	100 ml
Dampfmenge	40 g/Min.
Dampfdruck	3 bar
Dampfschlauch-Länge	150 cm
Stromkabel-Länge	170 cm
Abmessungen Dampfbügelstation	195 x 150 x 300 mm
Abmessungen Bügeleisen	112 x 155 x 250 mm
Gesamtgewicht	3 kg

Notizen

Kundenservice:

DE: +49(0)7631-360-350

CH: +41(0)848-223-300

FR: +33(0)388-580-202

Importiert von:

PEARL GmbH | PEARL-Straße 1-3 | D-79426 Buggingen

© REV3 – 31.05.2021 – JvdH/FR/MM

Centrale vapeur 2200 W / 3 bars

avec semelle en acier inoxydable

Mode d'emploi



Table des matières

Votre nouvelle centrale vapeur	3
Contenu	3
Accessoire en option	3
Consignes préalables	4
Consignes de sécurité.....	4
Consignes importantes pour le traitement des déchets	6
Déclaration de conformité	6
Description du produit	7
Mise en marche	8
Utilisation	9
Réglage de la température.....	11
Remplir le réservoir d'eau	12
Vider le réservoir d'eau et nettoyage.....	12
Quelle eau utiliser ?	12
Caractéristiques techniques	13
Notes	14

Votre nouvelle centrale vapeur

Chère cliente, cher client,

Nous vous remercions d'avoir choisi cette centrale vapeur. Grâce à elle, gagnez du temps et repassez sans effort !

Afin d'utiliser au mieux votre nouveau produit, veuillez lire attentivement ce mode d'emploi et respecter les consignes et astuces suivantes.

Contenu

- Centrale vapeur
- Gobelet doseur
- Mode d'emploi

Accessoire en option (disponible séparément sur www.pearl.fr)

- Rallonge électrique

Consignes préalables

Consignes de sécurité

- Ce mode d'emploi vous permet de vous familiariser avec le fonctionnement du produit. Conservez précieusement ce mode d'emploi afin de pouvoir le consulter en cas de besoin.
- Pour connaître les conditions de garantie, veuillez contacter votre revendeur. Veuillez également tenir compte des conditions générales de vente !
- Veuillez à utiliser le produit uniquement comme indiqué dans la notice. Une mauvaise utilisation peut endommager le produit ou son environnement.
- Le démontage ou la modification du produit affecte sa sécurité. Attention : risque de blessures !
- Toute modification ou réparation de l'appareil ou de ses accessoires doit être effectuée exclusivement par le fabricant ou par un spécialiste dûment autorisé.
- Veuillez à ce que l'appareil soit branché sur une prise facilement accessible de manière à pouvoir être débranché rapidement en cas d'urgence.
- Manipulez le produit avec précaution. Un coup, un choc, ou une chute, même de faible hauteur, peut l'endommager.
- Ne plongez jamais l'appareil dans l'eau ni dans aucun autre liquide.
- Les enfants doivent être surveillés afin qu'ils ne jouent pas avec l'appareil.
- Ne laissez jamais le fer à repasser sans surveillance lorsqu'il est branché à l'alimentation.
- Le fer à repasser n'est pas conçu pour une utilisation continue. Faites régulièrement des pauses.
- Le fer à repasser ne doit être utilisé puis posé que sur une surface stable.
- Si le fer à repasser est posé sur un support, assurez-vous avant l'utilisation qu'il est posé de manière parfaitement stable.
- Le fer à repasser ne doit pas être utilisé s'il est tombé, s'il présente des dommages visibles ou s'il fuit.
- ATTENTION ! Risque de brûlures ! Pendant son fonctionnement, la semelle du fer devient très chaude. Veuillez impérativement à ne pas toucher les parties chaudes de l'appareil pendant et après l'utilisation. Lorsque l'appareil est allumé ou qu'il vient d'être éteint, seul le manche peut être touché sans risque. Ne déplacez ou rangez l'appareil que lorsqu'il a complètement refroidi.
- Remplissez le réservoir d'eau uniquement avec de l'eau. D'autres produits, tels que les détergents chimiques, les parfums ou les huiles parfumées, peuvent endommager l'appareil.
- Après utilisation, videz le réservoir avec précaution, car les éventuels restes d'eau peuvent être très chauds. Risque de brûlures !
- Débranchez la fiche d'alimentation avant de remplir ou vider le réservoir de l'appareil, ainsi qu'avant le nettoyage et directement après l'utilisation.
- N'ouvrez jamais l'ouverture de remplissage pendant l'utilisation !
- Vous ne devez ni poser ni utiliser l'appareil à proximité de matériaux facilement inflammables (par ex. des rideaux).
- Ne branchez l'appareil qu'à une prise électrique murale reliée à la terre et correctement installée. La prise électrique doit être accessible en permanence une fois l'appareil branché.

- Veillez à ce que le câble d'alimentation ne soit pas un obstacle sur lequel quelqu'un risquerait de trébucher. Afin d'éviter une chute de l'appareil, le câble ne doit pas pendre de la surface sur laquelle est posé l'appareil. Ne déplacez jamais l'appareil en tirant sur le câble.
- Placez le câble de manière à ce qu'il ne soit ni coincé, ni plié, ni mis en contact avec des surfaces chaudes.
- Afin d'éviter tout risque d'incendie, ne couvrez pas l'appareil pendant l'utilisation.
- Ne placez aucun matériau inflammable sur l'appareil (par ex. du papier).
- Ne laissez jamais l'appareil sans surveillance pendant son utilisation.
- Cet appareil est conçu pour un usage domestique uniquement, et non pour une utilisation commerciale.
- Avant de brancher l'appareil à l'alimentation ou de le débrancher, tournez toujours la molette de réglage (située sur le fer à repasser) en position MIN. Ne tirez jamais sur le câble pour débrancher l'appareil de l'alimentation. Tirez toujours uniquement sur le connecteur pour le débrancher de la prise électrique.
- Débranchez toujours l'appareil de l'alimentation lorsque vous ne l'utilisez pas.
- Vérifiez régulièrement que les câbles ne sont pas endommagés. N'utilisez pas l'appareil si vous constatez des dommages.
- Veillez à ce que les câbles ne pendent pas et ne puissent pas être saisis par des enfants.
- Ne repassez jamais des vêtements directement sur le corps d'une personne !
- N'utilisez l'appareil ni en extérieur ni dans une salle de bains.
- Le générateur de vapeur est installé avec un dispositif magnétique. L'appareil peut perdre sa fonction s'il est placé à proximité de forts champs électromagnétiques. Pendant l'utilisation et le stockage, maintenez l'appareil à l'écart des forts champs électromagnétiques (par ex. un téléviseur).
- Le réservoir de l'appareil est équipé d'une valve de sécurité, afin d'éviter une surpression. Lors d'une utilisation normale, un peu de vapeur et/ou d'eau s'échappe de la semelle du fer à repasser. Cela peut se produire également lorsque l'appareil est éteint. Ceci est normal et ne constitue pas un dysfonctionnement.
- Cet appareil n'est pas conçu pour être utilisé par des personnes (y compris les enfants) dont les capacités physiques, sensorielles ou mentales sont réduites, ou des personnes dénuées d'expérience ou de connaissance, sauf si elles ont pu bénéficier, par l'intermédiaire d'une personne responsable de leur sécurité, d'une surveillance ou d'instructions préalables concernant l'utilisation de l'appareil.
- Si le câble d'alimentation est endommagé, il doit être remplacé par le fabricant, son service après-vente ou des personnes de qualification similaire afin d'éviter tout danger. N'utilisez pas l'appareil tant que la réparation n'a pas été effectuée.
- Conservez le produit hors de la portée et de la vue des enfants ! Surveillez les enfants pour vous assurer qu'ils ne jouent pas avec l'appareil.
- Aucune garantie ne pourra être appliquée en cas de mauvaise utilisation.
- Le fabricant décline toute responsabilité en cas de dégâts matériels ou dommages (physiques ou moraux) dus à une mauvaise utilisation et/ou au non-respect des consignes de sécurité.
- Sous réserve de modification et d'erreur !

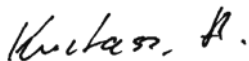
Consignes importantes pour le traitement des déchets

Cet appareil électronique ne doit **PAS** être jeté dans la poubelle de déchets ménagers. Pour l'enlèvement approprié des déchets, veuillez vous adresser aux points de ramassage publics de votre municipalité.

Les détails concernant l'emplacement d'un tel point de ramassage et des éventuelles restrictions de quantité existantes par jour/mois/année, ainsi que sur des frais éventuels de collecte, sont disponibles dans votre municipalité.

Déclaration de conformité

La société PEARL.GmbH déclare ce produit NX-7607 conforme aux directives actuelles suivantes du Parlement Européen : 2011/65/UE, relative à la limitation de l'utilisation de certaines substances dangereuses dans les équipements électriques et électroniques, 2014/30/UE, concernant la compatibilité électromagnétique, et 2014/35/UE, relative au matériel électrique destiné à être employé dans certaines limites de tension.

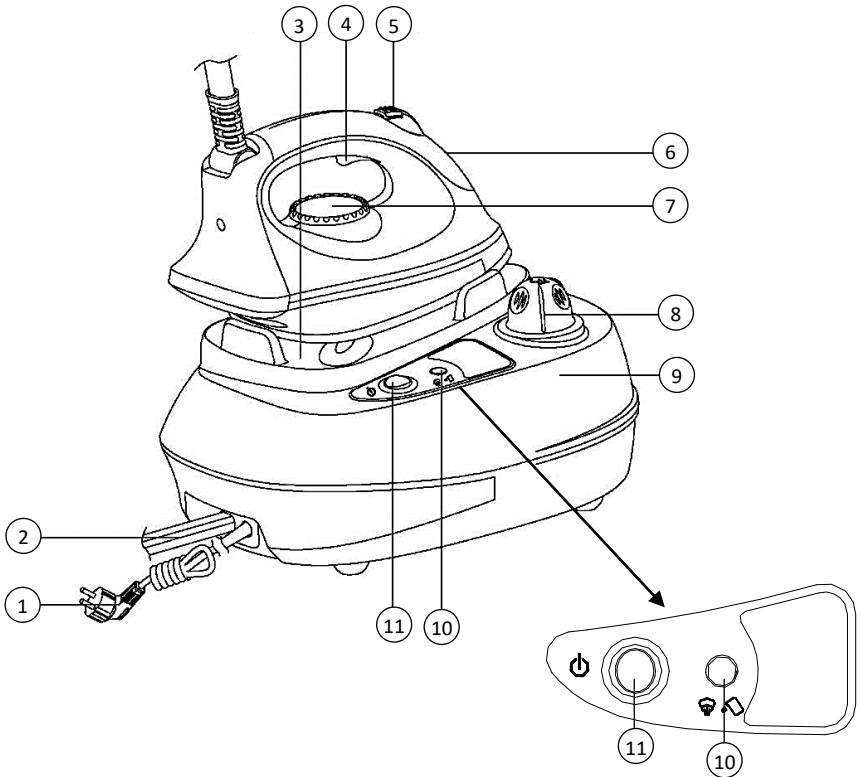


Service Qualité
Dipl.-Ing. (FH) Andreas Kurtasz

La déclaration de conformité complète du produit est disponible en téléchargement à l'adresse <https://www.pearl.fr/support/notices> ou sur simple demande par courriel à qualite@pearl.fr.



Description du produit



1. Fiche d'alimentation secteur
2. Gaine alimentation & vapeur
3. Plaque isolante
4. Bouton Vapeur
5. Curseur de réglage de la vapeur
6. LED Température
7. Molette de réglage de la température
8. Couvercle du réservoir d'eau
9. Centrale vapeur
10. LED du réservoir d'eau/ de la vapeur
11. Interrupteur Marche/Arrêt

Mise en marche



ATTENTION !

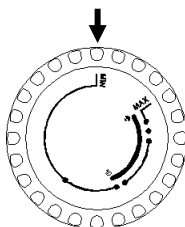
Avant la première utilisation, retirez le film de protection de la semelle.



NOTE :

Avant la première utilisation, commencez par repasser un vieux tissu à la vapeur, afin de vérifier que la semelle et le réservoir d'eau sont parfaitement propres.

1. Vérifiez impérativement que l'appareil est débranché de l'alimentation et éteint. La molette de réglage doit être placée en position MIN.



2. Placez la centrale vapeur sur une surface plane, stable, solide et résistante à la chaleur.
3. Dévissez le couvercle du réservoir d'eau. Versez de l'eau propre dans le réservoir, lentement et avec précaution, sans dépasser 500 ml. Pour cela, utilisez le gobelet doseur et si besoin un entonnoir (non fourni). Veillez à ne pas trop remplir le réservoir. Respectez également les instructions du paragraphe **Consignes concernant l'eau**.
4. Revissez ensuite solidement le couvercle.
5. Branchez l'appareil à l'alimentation.



NOTE :

La contenance d'un verre doseur est d'environ 200 ml. Deux verres doseurs suffisent à remplir la centrale vapeur.

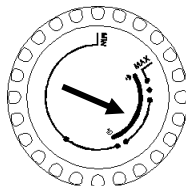
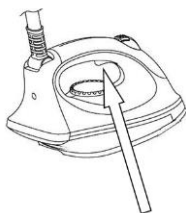
Utilisation



ATTENTION !

N'utilisez pas la fonction Vapeur lorsque le réservoir d'eau est vide. Laissez refroidir l'appareil puis remplissez le réservoir d'eau.

1. Déroulez bien le câble d'alimentation et la gaine alimentation & vapeur, et alignez-les de manière et ce qu'ils soient bien droits.
2. Placez le fer à repasser sur la plaque isolante de la centrale vapeur.
3. Branchez la fiche d'alimentation dans une prise électrique.
4. Pour allumer l'appareil, placez l'interrupteur Marche/Arrêt en position I. Vérifiez auparavant que la molette de réglage est placée en position MIN.
5. Réglez la température souhaitée à l'aide de la molette de réglage (voir paragraphe **Réglage de la température**). Veuillez respecter également les consignes de repassage figurant sur les étiquettes des vêtements à repasser.
6. Patientez jusqu'à ce que la température réglée soit atteinte. Le préchauffage nécessite environ 3 minutes.
7. La LED de température située sur le fer à repasser s'éteint dès que la température programmée est atteinte. Vous pouvez maintenant commencer à repasser.
8. Pour utiliser la fonction Vapeur, appuyez sur le bouton Vapeur située sur le dessous du manche. La vapeur est diffusée tant que vous maintenez ce bouton appuyé. Utilisez la fonction Vapeur uniquement lorsque la plage de température correspondante est réglée sur la molette.



9. Vous pouvez également pousser vers l'arrière le curseur de réglage de la vapeur situé sur le dessus du manche. Le fer produit alors de la vapeur en continu. Pour cesser l'émission continue de vapeur, poussez vers l'avant le curseur de réglage de la vapeur.
10. Si l'émission de vapeur diminue ou s'arrête, le réservoir d'eau est vide. Remplissez-le à nouveau (voir le paragraphe **Remplir le réservoir d'eau et Mise en marche**).



ATTENTION !

N'utilisez pas la fonction Vapeur avant que la LED du réservoir d'eau/ de la vapeur ne soit allumée.







NOTE :

Lorsque vous utilisez la fonction Vapeur pour la première fois, il est possible qu'un peu de fumée et d'odeur se dégagent. Ceci est sans danger et disparaît rapidement. Cela ne compromet pas le fonctionnement de l'appareil.

11. Après le repassage, tournez la molette de réglage pour la placer en position MIN puis éteignez l'appareil en plaçant l'interrupteur Marche/Arrêt en position **0**. Débranchez la fiche d'alimentation.
12. Attendez que l'appareil ait refroidi.
13. Ouvrez le couvercle du réservoir d'eau, et videz l'eau restante. Refermez le couvercle.

Réglage de la température

Étiquette indiquant la composition et les consignes d'entretien/repassage	Matériau	Température
	Synthétique Polypropylène / polyuréthane Acétate Triacétate Métallisé Polyamide (nylon) Polyester	
	Soie Laine	
	Coton	
	Lin	

Note

- Triez votre linge par température de repassage : la laine avec la laine, le coton avec le coton, etc.
- Le fer à repasser chauffe plus rapidement qu'il ne refroidit. Pour cette raison, commencez toujours par repasser les tissus qui nécessitent une basse température (par ex. les tissus synthétiques).
- Si le vêtement est composé de différentes matières, sélectionnez toujours la température pour la matière la plus délicate, donc la matière qui nécessite la température la plus basse. Si un vêtement est composé à 60 % de coton et à 40 % de fibres synthétiques, repassez-le avec la plus basse température et sans vapeur.
- Si vous ne savez pas de quelles matières est composé le vêtement, effectuez un essai (sur une partie qui n'est pas visible lorsque vous portez le vêtement) afin de trouver le bon réglage.
- Lorsque vous repassez des tissus en laine, des tâches brillantes peuvent apparaître. Pour éviter ces tâches, repassez le vêtement sur l'envers.
- Respectez toujours les instructions figurant sur vos vêtements.

Remplir le réservoir d'eau



ATTENTION !

N'ouvrez jamais le couvercle du réservoir d'eau lorsque l'appareil est branché à l'alimentation. N'ouvrez jamais le couvercle lorsque l'appareil est encore chaud.

Avant de remplir le réservoir d'eau, laissez impérativement l'appareil refroidir complètement. Tournez la molette de réglage pour la placer en position MIN puis éteignez l'appareil. Débranchez la fiche d'alimentation. Procédez ensuite comme décrit dans le paragraphe **Mise en service**. Respectez également les instructions du paragraphe **Quelle eau utiliser ?**



NOTE :

Versez toujours l'eau lentement dans le réservoir !

Vider le réservoir d'eau et nettoyage

Laissez impérativement refroidir complètement l'appareil avant de vider le réservoir d'eau ou de nettoyer l'appareil. Risque de brûlure ! Tournez la molette de réglage pour la placer en position MIN puis éteignez l'appareil. Débranchez ensuite l'appareil de l'alimentation.

Dévissez le couvercle du réservoir d'eau et videz l'eau qui s'y trouve. Revissez ensuite fermement le couvercle.

Nettoyez l'appareil régulièrement (toutes les 10 utilisations environ). Nettoyez le réservoir d'eau en le rinçant avec environ 250 ml d'eau propre. Nettoyez la semelle du fer à repasser à l'aide d'un mélange eau-vinaigre. Ne placez jamais la plaque sur une surface métallique afin d'éviter des dommages. Nettoyez l'appareil avec un chiffon humide et laissez-le sécher complètement avant de le ranger. Pour le nettoyage, n'utilisez pas d'éponge grattante.

Quelle eau utiliser ?

Après l'utilisation de l'appareil, videz le réservoir d'eau afin d'éviter les dépôts de calcaire dans le réservoir d'eau.

Vous pouvez utiliser de l'eau normale (eau du robinet). Cependant, si l'eau du robinet est fortement calcaire, mélangez-la à de l'eau distillée ou bien utilisez uniquement de l'eau distillée.

Utilisez uniquement de l'eau du robinet ou de l'eau distillée. N'utilisez pas d'eau provenant d'un sèche-linge, d'un réfrigérateur ou d'un appareil de climatisation. N'utilisez pas non plus d'eau de pluie. N'ajoutez aucune substance à l'eau utilisée. Sinon, des dépôts peuvent se créer dans le réservoir et entraîner une défaillance prématurée de l'appareil.

Caractéristiques techniques

Alimentation	230 V, 50 Hz
Puissance	2200 W max.
Temps de préchauffage	3 min
Capacité du réservoir d'eau	500 ml
Capacité du gobelet doseur	100 ml
Quantité de vapeur	40 g/min
Pression de la vapeur	3 bars
Longueur du tuyau-vapeur	150 cm
Longueur du câble d'alimentation	170 cm
Dimensions de la centrale vapeur	195 x 150 x 300 mm
Dimensions du fer à repasser	112 x 155 x 250 mm
Poids total	3 kg

Notes

Importé par :

PEARL.GmbH | PEARL-Straße 1-3 | D-79426 Buggingen

Service commercial PEARL France : 0033 (0) 3 88 58 02 02

© REV3 – 31.05.2021 – JvdH/FR/MM