

**Sehr geehrte Kundin, sehr geehrter Kunde,**

vielen Dank für den Kauf dieser elektrischen Akku-Kaffeemühle. Bitte lesen Sie diese Bedienungsanleitung aufmerksam durch und beachten Sie die aufgeführten Hinweise und Tipps, damit Sie Ihre neue elektrische Akku-Kaffeemühle optimal einsetzen können.

**Lieferumfang**

- Akku-Kaffeemühle
- USB-Kabel
- Bedienungsanleitung

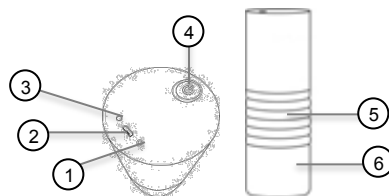
Zusätzlich benötigt:

- USB Netzteil, z.B. SD-2201

**Technische Daten**

Li-Po-Akku	1.200 mAh, 3,7 V
Rating	5 V DC
Betriebsdauer	12 x 15 g mahlen
Kapazität	15 g (1 Tasse)
Material	Rostfreier Edelstahl, ABS-Kunststoff, Glas
Spülmaschinengeeignet	Kaffeebohnenbehälter, Glasbehälter
Automatisches Abschalten	✓
Maße (Ø x H)	7 x 20,5 cm
Gewicht	584 g

**Produktdetails**



- |                      |                        |
|----------------------|------------------------|
| 1 Auflade-LED        | 4 Power-Taste          |
| 2 microUSB-Anschluss | 5 Kaffeebohnenbehälter |
| 3 Working-LED        | 6 Glasbehälter         |

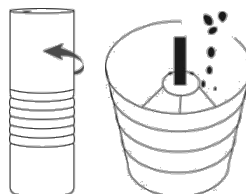
**Akku aufladen**

Laden Sie den Akku der elektrischen Akku-Kaffeemühle vor dem ersten Gebrauch vollständig auf.

1. Schließen Sie das mitgelieferte USB-Kabel an den microUSB-Anschluss der elektrischen Akku-Kaffeemühle an und verbinden Sie das andere Ende des Kabels mit einem geeigneten Netzstecker.
2. Verbinden Sie den Netzstecker mit dem Stromanschluss. Die Auflade-LED leuchtet während des Ladevorgangs rot. Sobald der Akku vollgeladen ist, erlischt die Auflade-LED.

**Auffüllen**

Füllen Sie 15g Kaffeebohnen in den Kaffeebohnenbehälter. Dies entspricht einer Tasse Kaffee.



1. Drehen Sie den Kaffeebohnenbehälter gegen den Uhrzeigersinn, um die Kaffeemühle zu öffnen.
2. Füllen Sie 15g Kaffeebohnen in den Kaffeebohnenbehälter.

3. Setzen Sie den oberen Teil der Kaffeemühle wieder auf den Kaffeebohnenbehälter und drehen Sie den Kaffeebohnenbehälter im Uhrzeigersinn wieder zu.

**Verwendung**

1. Drücken Sie die Power-Taste, sobald sich Kaffeebohnen im Kaffeebohnenbehälter befinden.
2. Die Working-LED leuchtet während des Mahlvorgangs blau.
3. Sobald alle Kaffeebohnen gemahlen sind, stoppt der Mahlvorgang automatisch. Sie können den Mahlvorgang auch manuell stoppen, indem Sie erneut die Power-Taste drücken.
4. Der gemahlene Kaffee befindet sich nun im Glasbehälter.
5. Öffnen Sie den Glasbehälter, indem Sie ihn im Uhrzeigersinn drehen.
6. Für weiteren Kaffee, setzen Sie den Glasbehälter wieder auf die Kaffeemühle, indem Sie ihn gegen den Uhrzeigersinn wieder auf die Kaffeemühle drehen.

**Reinigung**

Der Kaffeebohnenbehälter und der Glasbehälter sind spülmaschinengeeignet und lassen sich dadurch leicht reinigen. Achten Sie darauf, dass der obere Teil der Kaffeemühle nicht spülmaschinengeeignet ist und nicht mit Wasser in Berührung kommen darf.

**Sicherheitshinweise**



- Diese Bedienungsanleitung dient dazu, Sie mit der Funktionsweise dieses Produktes vertraut zu machen. Bewahren Sie diese Anleitung daher gut auf, damit Sie jederzeit darauf zugreifen können. Geben Sie sie an Nachbenutzer weiter.
- Bitte beachten Sie beim Gebrauch die Sicherheitshinweise.
- Ein Umbauen oder Verändern des Produktes beeinträchtigt die Produktsicherheit. Achtung Verletzungsgefahr!
- Alle Änderungen und Reparaturen an dem Gerät oder Zubehör dürfen nur durch den Hersteller oder von durch ihn ausdrücklich hierfür autorisierte Personen durchgeführt werden.
- Führen Sie Reparaturen nie selbst aus!

- Behandeln Sie das Produkt sorgfältig. Es kann durch Stöße, Schläge oder Fall aus bereits geringer Höhe beschädigt werden.
- Halten Sie das Produkt fern von extremer Hitze. Halten Sie die elektronischen Komponenten zudem fern von Feuchtigkeit.
- Tauchen Sie den oberen Teil der elektrischen Akku-Kaffeemühle niemals in Wasser oder andere Flüssigkeiten.
- Technische Änderungen und Irrtümer vorbehalten!

#### **Wichtige Hinweise zum integrierten Akku und dessen Entsorgung**

Gebrauchte Akkus gehören **nicht** in den Hausmüll. Als Verbraucher sind Sie gesetzlich verpflichtet, gebrauchte Akkus kostenlos zur fachgerechten Entsorgung zurückzugeben. Sie können Ihre Akkus bei den öffentlichen Sammelstellen in Ihrer Gemeinde abgeben oder überall dort, wo Akkus der gleichen Art verkauft werden.

- Akkus gehören nicht in die Hände von Kindern.
- Akkus, aus denen Flüssigkeit austritt, sind gefährlich. Berühren Sie diese nur mit geeigneten Handschuhen.
- Erhitzen Sie den Akku nicht über 60 °C und werfen Sie ihn nicht in Feuer: Feuer-, Explosions- und Brandgefahr!
- Schließen Sie den Akku nicht kurz.
- Versuchen Sie nicht, Akkus zu öffnen.
- Bleiben Sie beim Laden des Geräts in der Nähe und kontrollieren Sie regelmäßig dessen Temperatur. Brechen Sie den Ladevorgang bei starker Überhitzung sofort ab. Ein Akku, der sich beim Aufladen stark erhitzt oder verformt, ist defekt und darf nicht weiter verwendet werden.
- Setzen Sie den Akku keinen mechanischen Belastungen aus. Vermeiden Sie das Herunterfallen, Schlagen, Verbiegen oder Schneiden des Akkus.
- Achten Sie beim Aufladen des Akkus unbedingt auf die richtige Polarität des Ladesteckers. Bei falschem Ladesteckeranschluss, ungeeignetem Ladegerät oder vertauschter Polarität besteht Kurzschluss- und Explosionsgefahr!
- Entladen Sie den Akku nie vollständig, dies verkürzt seine Lebenszeit.
- Soll das Gerät längere Zeit aufbewahrt werden, empfiehlt sich eine Restkapazität des Akkus von ca. 30% des Ladevolumens.
- Vermeiden Sie am Lagerort direkte Sonneneinstrahlung. Die ideale Temperatur beträgt 10 – 20 °C.

#### **Wichtige Hinweise zur Entsorgung**

Dieses Elektrogerät gehört **nicht** in den Hausmüll. Für die fachgerechte Entsorgung wenden Sie sich bitte an die öffentlichen Sammelstellen in Ihrer Gemeinde. Einzelheiten zum Standort einer solchen Sammelstelle und über ggf. vorhandene Mengenbeschränkungen pro Tag/Monat/Jahr entnehmen Sie bitte den Informationen der jeweiligen Gemeinde.

#### **Konformitätserklärung**

Hiermit erklärt PEARL GmbH, dass sich das Produkt NX-8231-675 in Übereinstimmung mit der RoHS-Richtlinie 2011/65/EU und der EMV-Richtlinie 2014/30/EU befindet.

*Kurtasz, A.*

Qualitätsmanagement  
Dipl. Ing. (FH) Andreas Kurtasz

Die ausführliche Konformitätserklärung finden Sie unter [www.pearl.de/support](http://www.pearl.de/support). Geben Sie dort im Suchfeld die Artikelnummer NX-8231 ein.

Informationen und Antworten auf häufige Fragen (FAQs) zu vielen unserer Produkte sowie ggfs. aktualisierte Handbücher finden Sie auf der Internetseite:

**[www.rosensteinundsoehne.de](http://www.rosensteinundsoehne.de)**

Geben Sie dort im Suchfeld die Artikelnummer oder den Artikelnamen ein.

### Chère cliente, cher client,

Nous vous remercions d'avoir choisi ce moulin à café sans fil. Afin d'utiliser au mieux votre nouveau produit, veuillez lire attentivement ce mode d'emploi et respecter les consignes et astuces suivantes.

### Contenu

- Moulin à café sans fil
- Câble USB
- Mode d'emploi

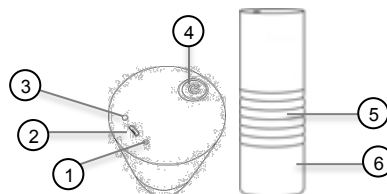
Accessoires requis : (disponible séparément sur <https://www.pearl.fr>)

- Adaptateur secteur USB

### Caractéristiques techniques

Batterie lithium-polymère	1 200 mAh, 3,7 V
Puissance	5 V DC
Autonomie de la batterie	Peut moulin jusqu'à 12 x 15 g
Capacité	15 g (1 tasse)
Matériau	Acier inoxydable, plastique ABS, verre
Compatible lave-vaisselle	Compartiment à grains de café, récipient en verre
Arrêt automatique	✓
Dimensions (Ø x H)	7 x 20,5 cm
Poids	584 g

### Description du produit



- |                            |                                 |
|----------------------------|---------------------------------|
| 1 Voyant de chargement     | 4 Touche Power (marche/arrêt)   |
| 2 Port Micro-USB           | 5 Compartiment à grains de café |
| 3 Voyant de fonctionnement | 6 Récipient en verre            |

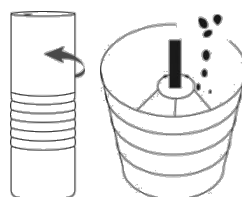
### Chargement de la batterie

Chargez complètement la batterie avant la première utilisation.

1. Branchez le câble USB fourni sur le port Micro-USB du moulin à café et branchez l'autre extrémité du câble sur un adaptateur USB
2. Pendant le chargement, le voyant LED de chargement brille en rouge. Dès que la batterie est complètement chargée, le voyant de chargement s'éteint.

### Remplissage

Versez 15 g de café en grains dans le compartiment à grains de café. Cette dose équivaut à une tasse de café.



1. Ouvrez le moulin à café en dévissant le compartiment à grains de café dans le sens antihoraire.
2. Versez 15 g de café en grains à l'intérieur du compartiment.
3. Refermez la machine en remplaçant la partie supérieure du moulin à café sur le compartiment à grains de café et tournez ce dernier dans le sens horaire.

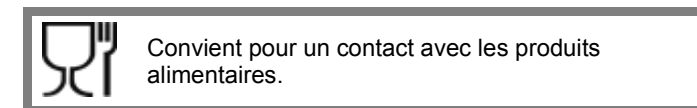
### Utilisation

1. Après avoir mis les grains de café dans la machine, appuyez sur Power.
2. Le voyant de fonctionnement brille en bleu pendant le processus de broyage.
3. Une fois les grains de café moulus, le processus de broyage s'arrête automatiquement. Vous pouvez également arrêter le processus de broyage manuellement en appuyant à nouveau sur la touche Power.
4. Le café moulu se trouve alors dans le récipient en verre.
5. Ouvrez le récipient en verre en le tournant dans le sens des aiguilles d'une montre.
6. Pour plus de café, replacez le récipient en verre sur le moulin en le vissant dans le sens antihoraire.

### Nettoyage

Le compartiment à grains de café et le récipient en verre sont compatibles lave-vaisselle et donc faciles à nettoyer. Veillez à ce que la partie supérieure du moulin à café ne passe pas au lave-vaisselle et qu'elle n'entre pas en contact avec l'eau.

### Consignes de sécurité



- Ce mode d'emploi vous permet de vous familiariser avec le fonctionnement du produit. Conservez-le précieusement afin de pouvoir le consulter en cas de besoin. Transmettez-le, le cas échéant, à l'utilisateur suivant.
- Pour connaître les conditions de garantie, veuillez contacter votre revendeur. Veuillez également tenir compte des conditions générales de vente !
- Veillez à utiliser le produit uniquement comme indiqué dans la notice. Une mauvaise utilisation peut endommager le produit ou son environnement.
- Respectez les consignes de sécurité lors de l'utilisation.
- Le démontage ou la modification du produit affecte sa sécurité. Attention, risque de blessure !
- Toute modification ou réparation de l'appareil ou de ses accessoires doit être effectuée exclusivement par le fabricant ou par un spécialiste dûment autorisé.
- Ne tentez jamais de réparer vous-même le produit !
- Manipulez le produit avec précaution. Un coup, un choc, ou une chute, même de faible hauteur, peut l'endommager.

- N'exposez pas le produit à une chaleur extrême. N'exposez pas les composants électroniques de l'appareil à l'humidité. Ne plongez jamais le socle dans l'eau ni dans aucun autre liquide.
- Conservez le produit hors de la portée et de la vue des enfants.
- Surveillez les enfants pour vous assurer qu'ils ne jouent pas avec l'appareil.
- Aucune garantie ne pourra être appliquée en cas de mauvaise utilisation.
- Cet appareil n'est pas conçu pour être utilisé par des personnes (y compris les enfants) dont les capacités physiques, sensorielles ou mentales sont réduites, ou des personnes dénuées d'expérience ou de connaissance, sauf si elles ont pu bénéficier, par l'intermédiaire d'une personne responsable de leur sécurité, d'une surveillance ou d'instructions préalables concernant l'utilisation de l'appareil.
- Si le câble d'alimentation est endommagé, il doit être remplacé par le fabricant, son service après-vente ou des personnes de qualification similaire afin d'éviter tout danger. N'utilisez pas l'appareil tant que la réparation n'a pas été effectuée.
- Le fabricant décline toute responsabilité en cas de dégâts matériels ou dommages (physiques ou moraux) dus à une mauvaise utilisation et/ou au non-respect des consignes de sécurité.
- Sous réserve de modification et d'erreur !
- Restez à proximité de l'appareil lors du chargement et contrôlez régulièrement sa température. Interrompez immédiatement le processus de chargement en cas de forte surchauffe. Une batterie qui chauffe fortement ou se déforme au cours du chargement est défectueuse. Vous ne devez pas continuer à l'utiliser.
- N'exposez pas la batterie à des charges mécaniques. Évitez de faire tomber, de frapper, de tordre ou de couper l'accumulateur.
- Respectez obligatoirement la bonne polarité du connecteur pour le chargement des accumulateurs. Un mauvais branchement de la fiche de chargement, un chargeur inadapté ou une polarité inversée créent un risque de court-circuit et d'explosion !
- Veillez à ne jamais décharger complètement la batterie ; cela diminue sa durée de vie.
- Si vous pensez ne pas utiliser l'appareil durant une longue période, nous vous recommandons de laisser la batterie intégrée chargée à environ 30 % de sa capacité.
- Ne la stockez pas dans un endroit exposé aux rayons directs du soleil. La température idéale est comprise entre 10 et 20 °C.

### Consignes concernant les batteries/piles usagées et leur recyclage

Les batteries/piles usagées ne doivent **PAS** être jetées dans la poubelle de déchets ménagers. La législation oblige aujourd'hui chaque consommateur à jeter les batteries usagées dans les poubelles spécialement prévues à cet effet.

Vous pouvez déposer vos batteries usagées dans les lieux de collectes de déchets de votre municipalité et dans les lieux où elles sont vendues.

- Maintenez les accumulateurs hors de portée des enfants.
- Les accumulateurs dont s'échappe du liquide sont dangereux. Ne les manipulez pas sans gants adaptés.
- Ne laissez pas la batterie chauffer à plus de 60 °C et ne le jetez pas dans le feu : Risque d'explosion, de feu et d'incendie !
- Ne court-circuitez pas la batterie.
- N'essayez jamais d'ouvrir les batteries.

### Consignes importantes pour le traitement des déchets

Cet appareil électronique ne doit **PAS** être jeté dans la poubelle de déchets ménagers. Pour l'enlèvement approprié des déchets, veuillez vous adresser aux points de ramassage publics de votre municipalité.

Les détails concernant l'emplacement d'un tel point de ramassage et des éventuelles restrictions de quantité existantes par jour/mois/année, ainsi que sur des frais éventuels de collecte, sont disponibles dans votre municipalité.

### Déclaration de conformité

La société PEARL GmbH déclare ce produit, NX-8231-675 conforme aux directives actuelles suivantes du Parlement Européen : 2011/65/UE, relative à la limitation de l'utilisation de certaines substances dangereuses dans les équipements électriques et électroniques, et 2014/30/UE, concernant la compatibilité électromagnétique.

*Kurtasz, A.*

Service Qualité  
Dipl. Ing. (FH) Andreas Kurtasz

La déclaration de conformité complète du produit est disponible en téléchargement à l'adresse <https://www.pearl.fr/support/notices> ou sur simple demande par courriel à [qualite@pearl.fr](mailto:qualite@pearl.fr).