

Sehr geehrte Kundin, sehr geehrter Kunde,

vielen Dank für den Kauf dieses Heiß-Kalt-Wasserspenders. Bitte lesen Sie diese Bedienungsanleitung und befolgen Sie die aufgeführten Hinweise und Tipps, damit Sie Ihre neuen Heiß-Kalt-Wasserspender optimal einsetzen können.

Lieferumfang

- Wasserspender HKW-100
- Filter
- Deckel
- Bedienungsanleitung

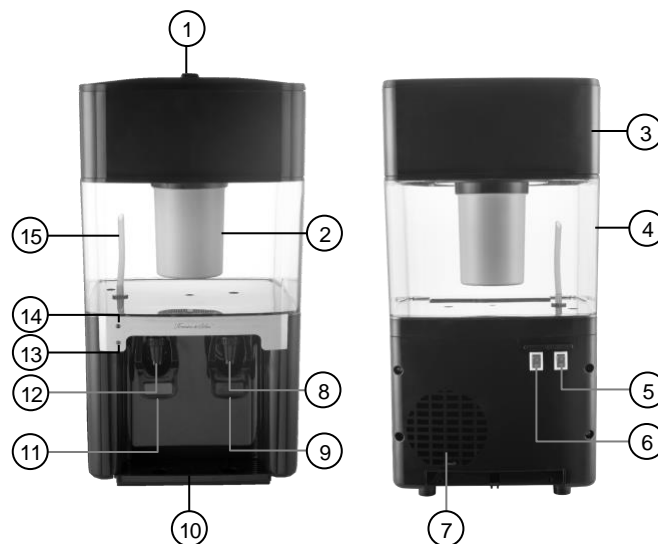
Optionales Zubehör

NX-8379: Ersatz-Kohle-Filter

Technische Daten

Stromversorgung	220-240 V AC, 50/60 Hz	
Gesamt-Leistungsaufnahme	618 W	
Heizleistung	550 W	
Klimaklasse T	Geeignet bei Umgebungstemperaturen von +16 bis +43°C	
Wassertank	10 l	
Wasser-Temperatur	heiß	93°C
	kalt	11-12°C
Vorbereitungszeit	heiß	ca. 10 min (800 ml)
	kalt	ca. 35 min (600 ml)
Durchfluss	600 ml/min	
Material	ABS (Kunststoff)	
Maße	49 x 27,5 x 26 cm	
Gewicht	4,4 kg	

Produktdetails



- | | |
|-------------------------|--------------------------|
| 1. Wassertank-Deckel | 9. Kaltwasser-Henkel |
| 2. Kohle-Filter | 10. Auffangschale |
| 3. Einfüll-Kammer | 11. Heißwasser-Henkel |
| 4. Wassertank | 12. Heißwasser-Ausschank |
| 5. Heißwasser-Schalter | 13. Kaltwasser-LED |
| 6. Kaltwasser-Schalter | 14. Heißwasser-LED |
| 7. Kompressor-Lüftung | 15. Schlauch |
| 8. Kaltwasser-Ausschank | |

Inbetriebnahme

1. Aufbau

1. Packen Sie Ihren Wasserspender aus und entfernen Sie sämtliches Verpackungs-Material.
2. Stellen Sie ihn auf einen ebenen und festen Untergrund, der sein Gewicht tragen kann. Der Wasserspender darf nicht um mehr als 45° geneigt werden.

2. Filter einsetzen

HINWEIS:
Bitte spülen Sie vor Gebrauch den Kohlefilter mit fließendem Wasser für 2-3 Minuten durch, am einfachsten z.B. mit Hilfe eines Duschkopfes. Die ersten 5-6 l des gefilterten Wassers schütten Sie bitte weg, oder geben es Ihren Pflanzen.

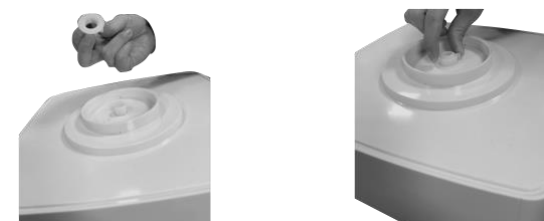
1. Nehmen Sie den Wassertank-Deckel ab.
2. Nehmen Sie die Einfüll-Kammer ab.
3. Entfernen Sie die Mutter des Keramik-Filters.



4. Setzen Sie den Keramik-Filter von oben passend auf die Einfüll-Kammer.



5. Drehen Sie die Mutter von unten wieder auf den Keramik-Filter.



6. Setzen Sie den Kohle-Filter passend an der Unterseite der Einfüll-Kammer an. Drehen Sie ihn dann bis zum Anschlag gegen den Uhrzeigersinn fest.



7. Bringen Sie die Einfüll-Kammer wieder passend an.

3. Wassertank füllen

1. Nehmen Sie den Wassertank-Deckel ab.
2. Füllen Sie langsam Wasser sauberes Trinkwasser ein.
3. Überfüllen Sie den Wassertank nicht. Die maximale Füllmenge beträgt 10 l.

3. Stromversorgung

1. Stellen Sie sicher, dass der Kaltwasser- und Heißwasser-Schalter auf der Position **OFF** stehen.
2. Verbinden Sie das Stromkabel mit einer geeigneten Steckdose.

Vor dem ersten Gebrauch



HINWEIS:

Reinigen Sie den Wassertank vor dem ersten Gebrauch wie im Abschnitt **Reinigung** →

1. Wassertank reinigen beschrieben, um mögliche Produktionsrückstände zu entfernen.

Verwendung



ACHTUNG!

Betreiben Sie das Gerät nie bei leerem Tank!



HINWEIS:

Das Gerät verfügt auf der Rückseite über zwei separate Ein-Aus-Schalter für Heißwasser (rot) und

Kaltwasser (grün). „ON“ steht für „an“ und „OFF“ steht für „aus“.

1. Kaltwasser-Ausgabe



HINWEIS:

Das Kühlen von 600 ml Wasser nimmt ca. 35 Minuten Zeit in Anspruch.

1. Stellen Sie den Kaltwasser-Schalter (grün) auf der Rückseite Ihres Wasserspenders auf die Position **ON**.
2. Die Kaltwasser-LED leuchtet (grün). Warten Sie, bis die Kaltwasser-LED erlischt.
3. Halten Sie ein Trinkgefäß unter den Kaltwasser-Ausschank und drücken Sie damit gegen den Kaltwasser-Henkel (COLD). Es läuft kaltes Wasser aus dem Kaltwasser-Ausschank.
4. Lassen Sie den Henkel los, wenn Ihr Gefäß gefüllt ist.
5. Wenn kein Wasser mehr gekühlt werden soll, stellen Sie den Kaltwasser-Schalter wieder auf die Position **OFF**.

2. Heißwasser-Ausgabe



ACHTUNG!

Das Gerät spendet kochendes Wasser, es besteht Verbrennungsgefahr!



HINWEIS:

Das Erhitzen von ca. 800 ml Wasser nimmt ca. 10 Minuten Zeit in Anspruch.

1. Stellen Sie den Heißwasser-Schalter (rot) auf der Rückseite Ihres Wasserspenders auf die Position **ON**.
2. Die Heißwasser-LED leuchtet (rot). Warten Sie, bis die Heißwasser-LED erlischt.
3. Halten Sie ein geeignetes Trinkgefäß unter den Heißwasser-Ausschank und drücken Sie damit gegen den Heißwasser-Henkel (HOT). Es läuft heißes Wasser aus dem Heißwasser-Ausschank.
4. Lassen Sie den Henkel los, wenn Ihr Gefäß gefüllt ist.
5. Wenn kein Wasser mehr erhitzt werden soll, stellen Sie den Heißwasser-Schalter wieder auf die Position **OFF**.

Kohle-Filter wechseln

Tauschen Sie den Kohle-Filter alle 6-8 Monate mit neuen aus (NX-8379).

1. Leeren Sie den Wassertank.
2. Nehmen Sie den Wassertank-Deckel ab.
3. Nehmen Sie die Einfüll-Kammer ab.

4. Drehen Sie den Kohle-Filter im Uhrzeigersinn ab.



5. Entfernen Sie sämtliches Verpackungsmaterial vom neuen Filter.
6. Setzen Sie den neuen Kohle-Filter passen an und drehen Sie ihn bis zum Anschlag gegen den Uhrzeigersinn fest.
7. Bringen Sie die Einfüll-Kammer wieder passend an.



Reinigung

1. Wassertank reinigen

Reinigen Sie den Wassertank regelmäßig.

1. Stellen Sie den Kaltwasser- und Heißwasser-Schalter auf die Position **OFF**.
2. Trennen Sie Ihren Wasserspender von der Stromversorgung.
3. Leeren Sie den Wassertank.
4. Bereiten Sie eine Essig-Wasser-Mischung vor. Mischen Sie 400 ml Essigessenz mit 800 ml Wasser.
5. Geben Sie das Essig-Wasser-Mischung in den Wassertank. Lassen Sie es dort ca. 5-7 Minuten stehen.
6. Leeren Sie den Wassertank.
7. Spülen Sie alles mit mindestens 4 Litern sauberen Wassers nach.



HINWEIS:

Sollte das Wasser einen merkwürdigen Geschmack entwickeln, bereiten Sie Wasser mit 1 TL Backpulver zu und lassen Sie es ca. 5 Minuten im Wassertank stehen.

2. Auffangschale reinigen

Reinigen Sie die Auffangschale nach jedem Gebrauch.

1. Ziehen Sie die Auffangschale nach vorne heraus.
2. Nehmen Sie das Gitter nach oben ab.
3. Schütten Sie das Restwasser aus.
4. Reinigen Sie Auffangschale und Gitter mit warmem Wasser und mildem Spülmittel.
5. Trocknen Sie beide Teile ab. Setzen Sie das Gitter wieder passend auf.
6. Schieben Sie die Auffangschale wieder passend in den Wasserspender.

3. Kompressor-Lüftung reinigen

1. Stellen Sie den Kaltwasser- und Heißwasser-Schalter auf die Position **OFF**.
2. Trennen Sie Ihren Wasserspender von der Stromversorgung.
3. Reinigen Sie die Kompressor-Lüftung von Staub und Schmutz.

Sicherheitshinweise

- Diese Bedienungsanleitung dient dazu, Sie mit der Funktionsweise dieses Produktes vertraut zu machen. Bewahren Sie diese Anleitung daher gut auf, damit Sie jederzeit darauf zugreifen können. Geben Sie sie an Nachbenutzer weiter.
- Bitte beachten Sie beim Gebrauch die Sicherheitshinweise.
- Das Gerät ist für Umgebungstemperatur von +16 bis 43 °C ausgelegt. Nur innerhalb dieser Temperaturen ist eine optimale Funktionalität gewährleistet
- Vor der Inbetriebnahme das Gerät und seine Anschlussleitung sowie Zubehör auf Beschädigungen überprüfen. Verwenden Sie das Gerät nicht, wenn es sichtbare Schäden aufweist.
- Betreiben Sie das Gerät nur an haushaltsüblichen Steckdosen. Prüfen Sie, ob die auf dem Typenschild angegebene Netzspannung mit der Ihres Stromnetzes übereinstimmt.

- Die Anschlussleitung nicht quetschen, nicht über scharfen Kanten oder heiße Oberflächen ziehen; Anschlussleitung nicht zum Tragen verwenden.
- Wenn die Netzanschlussleitung dieses Gerätes beschädigt wird, muss sie durch den Hersteller oder seinen Kundendienst oder eine ähnlich qualifizierte Person ersetzt werden, um Gefährdungen zu vermeiden.
- Den Netzstecker des Gerätes ziehen: nach jedem Gebrauch, bei Störungen während des Betriebes vor jeder Reinigung des Gerätes.
- Den Stecker nie am Netzkabel oder mit nassen Händen aus der Steckdose ziehen.
- Das Gerät ist ausschließlich für den Haushaltsgebrauch oder ähnliche Verwendungszwecke bestimmt. Es darf nicht für gewerbliche Zwecke verwendet werden!
- Das Gerät ist nur zur Verwendung in Innenräumen geeignet.
- Achten sie darauf, dass das Gerät beim Betrieb eine gute Standfestigkeit besitzt und nicht über das Netzkabel gestolpert werden kann.
- Benutzen Sie das Gerät niemals nach einer Fehlfunktion, z.B. wenn das Gerät ins Wasser oder heruntergefallen ist oder auf eine andere Weise beschädigt wurde.
- Der Hersteller übernimmt keine Verantwortung bei falschem Gebrauch, der durch Nichtbeachtung der Gebrauchsanleitung zustande kommt.
- Ein Umbauen oder Verändern des Produktes beeinträchtigt die Produktsicherheit. Achtung Verletzungsgefahr!
- Alle Änderungen und Reparaturen an dem Gerät oder Zubehör dürfen nur durch den Hersteller oder von ihm ausdrücklich hierfür autorisierte Personen durchgeführt werden.
- Es darf nicht für gewerbliche Zwecke verwendet werden!
- Achten Sie darauf, dass das Produkt an einer Steckdose betrieben wird, die leicht zugänglich ist, damit Sie das Gerät im Notfall schnell vom Netz trennen können.
- Dieses Gerät ist nicht dafür bestimmt, durch Personen (einschließlich Kinder) mit eingeschränkten physischen, sensorischen oder geistigen Fähigkeiten oder mangels Erfahrung und/oder mangels Wissen benutzt zu werden, es sei denn, sie werden durch eine für ihre Sicherheit zuständige Person beaufsichtigt oder erhalten von ihr Anweisungen, wie das Gerät zu benutzen ist.
- Dieses Gerät ist für den Gebrauch im Haushalt und ähnliche Zwecken vorgesehen, wie: Personalküchenbereiche in Geschäften, Büros und anderen Arbeitsbereichen, Landhäuser und Benutzung von Gästen in Hotels, Motels

- und anderen Unterkünften, Frühstückspensionen, Catering und ähnlicher Service des Großhandels.
- Wenn die Netzanschlussleitung dieses Gerätes beschädigt wird, muss sie durch den Hersteller oder seinen Kundendienst oder eine ähnlich qualifizierte Person ersetzt werden, um Gefährdungen zu vermeiden.
- Verwenden Sie den Wasserspender nicht als Regal. Stellen oder legen Sie keine Objekte darauf ab.
- Die Klimaklasse bei Kühlgeräten gibt Auskunft darüber, bei welchen Umgebungstemperaturen man ein Gerät mit Kühlfunktion betreiben kann. Je wärmer es außerhalb des Gerätes ist, desto mehr muss es auch leisten können. Klimaklasse T: "tropisches Klima" = geeignet bei Umgebungstemperaturen von +16 bis +43°C
- Technische Änderungen und Irrtümer vorbehalten.

Wichtige Hinweise zur Entsorgung

Dieses Elektrogerät gehört **nicht** in den Hausmüll. Für die fachgerechte Entsorgung wenden Sie sich bitte an die öffentlichen Sammelstellen in Ihrer Gemeinde. Einzelheiten zum Standort einer solchen Sammelstelle und über ggf. vorhandene Mengenbeschränkungen pro Tag/Monat/Jahr entnehmen Sie bitte den Informationen der jeweiligen Gemeinde.

Konformitätserklärung

Hiermit erklärt PEARL.GmbH, dass sich das Produkt NX-8376-675 in Übereinstimmung mit der RoHS-Richtlinie 2011/65/EU, der EMV-Richtlinie 2014/30/EU und der Niederspannungsrichtlinie 2014/35/EU befindet.

Kurtasz, A.

Qualitätsmanagement
Dipl. Ing. (FH) Andreas Kurtasz

Die ausführliche Konformitätserklärung finden Sie unter www.pearl.de/support. Geben Sie dort im Suchfeld die Artikelnummer NX-8376 ein.



Chère cliente, cher client,

Nous vous remercions d'avoir choisi ce distributeur d'eau. Afin d'utiliser au mieux votre nouveau produit, veuillez lire attentivement ce mode d'emploi et respecter les consignes et astuces suivantes.

Contenu

- Distributeur d'eau HKW-100
- Filtre
- Couvercle
- Mode d'emploi

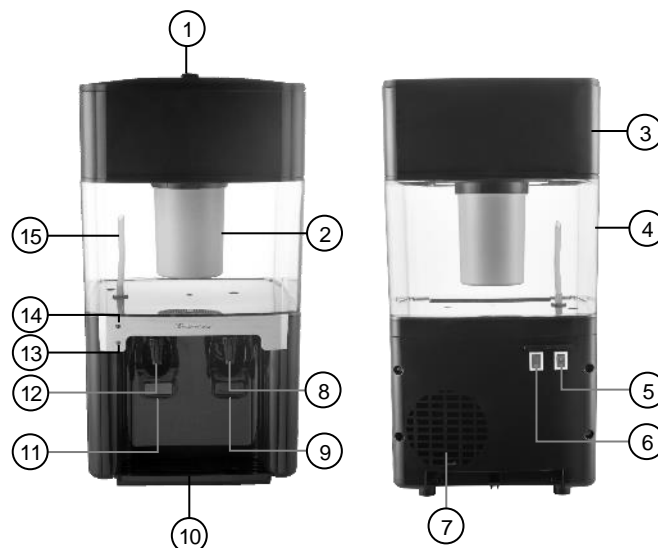
Accessoire en option (disponible séparément sur www.pearl.fr)

NX8379 : Filtre à charbon de rechange

Caractéristiques techniques

Alimentation	220 – 240 V AC / 50/60 Hz	
Puissance absorbée totale	618 W	
Puissance de chauffe	550 W	
Classe climatique T	Température de fonctionnement entre 16 – 43 °C	
Réservoir d'eau	10 L	
Température de l'eau	Chaud	93 °C
	Froid	11 – 12 °C
Temps de préparation	Chaud	Env. 10 min (800 ml)
	Froid	Env. 35 min (600 ml)
Débit d'eau	600 ml/min	
Matériaux	ABS (plastique)	
Dimensions	49 x 27,5 x 26 cm	
Poids	4,4 kg	

Description du produit




- | | |
|---------------------------------|--------------------------|
| 1. Couvercle du réservoir d'eau | 9. Poignée à eau froide |
| 2. Filtre à charbon | 10. Bac collecteur |
| 3. Chambre de remplissage | 11. Poignée à eau chaude |
| 4. Réservoir d'eau | 12. Robinet d'eau chaude |
| 5. Interrupteur pour eau chaude | 13. LED eau froide |
| 6. Interrupteur pour eau froide | 14. LED eau chaude |
| 7. Aération pour compresseur | 15. Tuyau |
| 8. Robinet d'eau froide | |

Mise en marche

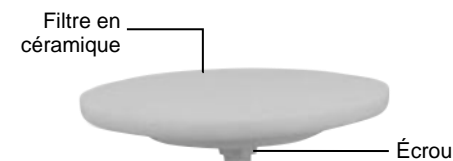
1. Montage

1. Déballez le distributeur d'eau et retirez tous les matériaux d'emballage.
2. Placez-le sur une surface plane, stable et pouvant supporter son poids. Le distributeur d'eau ne doit pas être incliné de plus de 45°.

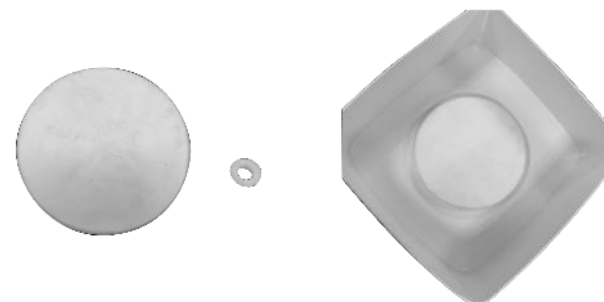
2. Changer le filtre

NOTE :
 Avant d'utiliser le filtre à charbon, veuillez le laver sous l'eau courante pendant 2-3 minutes (par ex. à l'aide d'un pommeau de douche). Jetez les 5-6 premiers litres d'eau filtrée ou versez-les dans vos plantes.

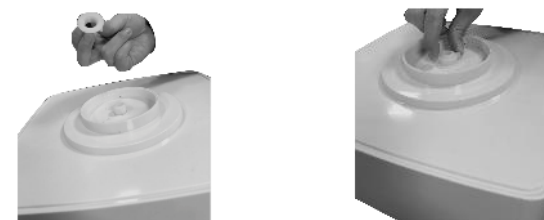
1. Retirez le couvercle du réservoir d'eau.
2. Remplissez la chambre de remplissage.
3. Retirez l'écrou du filtre en céramique.



4. Placez comme il convient le filtre en céramique sur la chambre de remplissage.



5. Revissez l'écrou sur le filtre en céramique par le bas.



6. Fixez le filtre à charbon au fond de la chambre de remplissage. Tournez-le dans le sens antihoraire jusqu'à la butée.



7. Remplacez la chambre de remplissage comme il convient.

3. Remplir le réservoir d'eau

1. Retirez le couvercle du réservoir d'eau.
2. Versez doucement de l'eau potable propre.
3. Ne remplissez pas trop le réservoir d'eau. La capacité de remplissage maximale est de 10 L.

4. Alimentation

1. Assurez-vous que les interrupteurs d'eau froide et d'eau chaude sont en position **OFF**.
2. Branchez le câble d'alimentation à une prise murale appropriée.

Avant la première utilisation

NOTE :
Avant la première utilisation, nettoyez le réservoir d'eau comme décrit dans la section **Nettoyage** →
1. Nettoyer le réservoir d'eau, afin d'y retirer de possibles résidus de production.

Utilisation



ATTENTION !

N'utilisez pas l'appareil avec un réservoir vide !



NOTE :

L'appareil dispose de deux interrupteurs Marche/Arrêt séparés pour l'eau chaude (rouge) et l'eau froide (vert) à l'arrière. ON = allumé, OFF = éteint

1. Robinet d'eau froide



NOTE :

Le refroidissement de 600 ml d'eau prend 35 min environ.

1. Placez l'interrupteur d'eau froide (vert) à l'arrière de votre distributeur sur la position **ON**.
2. La LED eau froide brille (vert). Attendez que la LED eau froide s'éteigne.
3. Placez un récipient sous le robinet d'eau froide et appuyez-le contre la poignée d'eau froide (COLD). De l'eau froide coule du robinet.
4. Relâchez la poignée lorsque votre verre est plein.
5. Si vous n'avez plus besoin de refroidir l'eau, remettez l'interrupteur d'eau froide en position **OFF**.

2. Robinet d'eau chaude



ATTENTION !

L'appareil verse de l'eau bouillante, risque de brûlures !



NOTE :

Un volume de 800 ml d'eau chauffe en 10 min environ.

1. Placez l'interrupteur d'eau chaude (rouge) à l'arrière de votre distributeur sur la position **ON**.
2. La LED eau chaude brille (rouge). Attendez que la LED s'éteigne.
3. Placez un récipient adapté sous le robinet d'eau chaude et appuyez-le contre la poignée d'eau chaude (HOT). De l'eau chaude coule du robinet.
4. Relâchez la poignée lorsque votre verre est plein.
5. Si vous n'avez plus besoin de chauffer l'eau, remettez l'interrupteur d'eau chaude en position **OFF**.

Changer le filtre à charbon

Remplacez le filtre à charbon par un filtre neuf tous les 6-8 mois (NX8379).

1. Videz le réservoir d'eau.
2. Retirez le couvercle du réservoir d'eau.
3. Remplissez la chambre de remplissage.
4. Vissez le filtre à charbon dans le sens des aiguilles d'une montre.



5. Sortez le filtre des matériaux d'emballage.
6. Installez le filtre à charbon neuf et tournez-le dans le sens antihoraire jusqu'à ce qu'il s'arrête.
7. Remplacez la chambre de remplissage comme il convient.



Nettoyage

1. Nettoyer le réservoir d'eau

Nettoyez régulièrement le réservoir d'eau.

1. Mettez les interrupteurs d'eau froide et d'eau chaude en position **OFF**.
2. Débranchez le distributeur d'eau de l'alimentation.
3. Videz le réservoir d'eau.
4. Préparez un mélange d'eau et de vinaigre. Mélangez 400 ml d'essence de vinaigre avec 800 ml d'eau.
5. Versez le mélange eau-vinaigre dans le réservoir d'eau. Laissez agir environ 5-7 minutes.
6. Videz le réservoir d'eau.
7. Rincez le tout avec au minimum 4 L d'eau propre.



NOTE :

Si l'eau a un goût étrange, mélangez de l'eau avec 1 cuillère à café de levure chimique et la laissez agir dans le réservoir d'eau pendant environ 5 minutes.

2. Nettoyer le bac collecteur

Nettoyez le bac collecteur après chaque utilisation.

1. Tirez le bac vers l'avant.
2. Enlevez la grille par le haut.
3. Videz le restant d'eau.
4. Nettoyez le bac collecteur et la grille avec de l'eau tiède et un détergent doux.
5. Séchez ensuite les deux éléments soigneusement. Remplacez la grille comme il convient.
6. Remettez le bac collecteur en place dans le distributeur d'eau.

3. Nettoyer l'aération du compresseur

1. Mettez les interrupteurs d'eau froide et d'eau chaude en position **OFF**.
2. Débranchez le distributeur d'eau de l'alimentation.
3. Débarrassez l'aération du compresseur de la poussière et de la saleté.

Consignes de sécurité

- Ce mode d'emploi vous permet de vous familiariser avec le fonctionnement du produit. Conservez précieusement ce mode d'emploi afin de pouvoir le consulter en cas de besoin. Transmettez-le le cas échéant à l'utilisateur suivant.
- Pour connaître les conditions de garantie, veuillez contacter votre revendeur. Veuillez également tenir compte des conditions générales de vente !
- Veillez à utiliser le produit uniquement comme indiqué dans la notice. Une mauvaise utilisation peut endommager le produit ou son environnement.
- Respectez les consignes de sécurité pendant l'utilisation.
- L'appareil est conçu pour fonctionner à une température ambiante comprise entre 16 – 40 °C. La fonctionnalité optimale n'est garantie qu'entre ces températures.
- Vérifiez le bon état de l'appareil, de ses câbles et de ses accessoires avant chaque utilisation. N'utilisez pas l'appareil s'il présente des dommages visibles.
- N'utilisez l'appareil qu'avec une prise secteur domestique. Vérifiez que la tension secteur indiquée sur la plaque signalétique correspond à celle de votre alimentation secteur.
- Veillez à ne pas pincer le câble d'alimentation, ne l'exposez pas à des bords tranchants ou à des surfaces chaudes. N'utilisez pas le câble pour déplacer l'appareil.

- Débranchez l'appareil après utilisation, en cas de dysfonctionnement pendant l'utilisation, avant chaque nettoyage de l'appareil.
- Ne débranchez jamais la fiche avec des mains mouillées ou en tirant sur le câble.
- Cet appareil est conçu pour un usage domestique ou autre usage similaire uniquement. Il ne doit pas être employé à des fins publicitaires.
- Cet appareil est conçu pour une utilisation en intérieur uniquement.
- Veillez à ce que l'appareil soit placé de façon stable lors de l'utilisation et que le câble ne constitue un obstacle sur lequel on pourrait trébucher.
- N'utilisez jamais l'appareil s'il présente un dysfonctionnement, s'il a été plongé dans l'eau, s'il est tombé ou a été endommagé d'une autre manière.
- Conservez le produit hors de la portée et de la vue des enfants !
- Cet appareil n'est pas conçu pour être utilisé par des personnes (y compris les enfants) dont les capacités physiques, sensorielles ou mentales sont réduites, ou des personnes dénuées d'expérience ou de connaissance, sauf si elles ont pu bénéficier, par l'intermédiaire d'une personne responsable de leur sécurité, d'une surveillance ou d'instructions préalables concernant l'utilisation de l'appareil.
- Si le câble d'alimentation est endommagé, il doit être remplacé par le fabricant, son service après-vente ou des personnes de qualification similaire afin d'éviter tout danger. N'utilisez pas l'appareil tant que la réparation n'a pas été effectuée.
- Le démontage ou la modification du produit affecte sa sécurité. Attention : risque de blessures !
- Toute modification ou réparation de l'appareil ou de ses accessoires doit être effectuée exclusivement par le fabricant ou par un spécialiste dûment autorisé.
- Il ne doit pas être employé à des fins publicitaires.
- Veillez à ce que l'appareil soit branché sur une prise facilement accessible de manière à pouvoir être débranché rapidement en cas d'urgence.
- Cet appareil est destiné à un usage domestique et fins similaires, telles que : cuisines du personnel dans les magasins, bureaux et autres lieux de travail, maisons de campagne, hôtels, motels et autres lieux d'hébergement, chambres d'hôtes, services de restauration et autres services de gros similaires.

- N'utilisez pas le distributeur comme étagère. Ne posez pas d'objet dessus.
- La classe climatique fournit des informations relatives aux températures ambiantes auxquelles un appareil de refroidissement peut être utilisé. Plus la température extérieure est élevée, plus l'appareil doit travailler. Classe T : "climat tropical" = convient pour une température ambiante comprise entre 16 et 43 °C.
- Aucune garantie ne pourra être appliquée en cas de mauvaise utilisation. Le fabricant décline toute responsabilité en cas de dégâts matériels ou dommages (physiques ou moraux) dus à une mauvaise utilisation et/ou au non-respect des consignes de sécurité.
- Sous réserve de modification et d'erreur !

Consignes importantes pour le traitement des déchets

Cet appareil électronique ne doit **PAS** être jeté dans la poubelle de déchets ménagers. Pour l'enlèvement approprié des déchets, veuillez vous adresser aux points de ramassage publics de votre municipalité.

Les détails concernant l'emplacement d'un tel point de ramassage et des éventuelles restrictions de quantité existantes par jour/mois/année, ainsi que sur des frais éventuels de collecte, sont disponibles dans votre municipalité.

Déclaration de conformité

La société PEARL.GmbH déclare ce produit NX-8376 conforme aux directives actuelles suivantes du Parlement Européen : 2011/65/UE, relative à la limitation de l'utilisation de certaines substances dangereuses dans les équipements électriques et électroniques, 2014/30/UE, concernant la compatibilité électromagnétique, et 2014/35/UE, concernant la mise à disposition sur le marché du matériel électrique destiné à être employé dans certaines limites de tension.

Kurtasz, A.

Service Qualité
Dipl. Ing. (FH) Andreas Kurtasz

La déclaration de conformité complète du produit est disponible en téléchargement à l'adresse <https://www.pearl.fr/support/notices> ou sur simple demande par courriel à qualite@pearl.fr.