

Standmixer BR-410

Mit 4-Klingen-Edelstahlmesser, 400 W, 1 l, BPA-frei

Bedienungsanleitung



Inhaltsverzeichnis

Ihr neuer Standmixer	3
Lieferumfang.....	3
Wichtige Hinweise zu Beginn	4
Allgemeine Sicherheitshinweise	5
Wichtige Hinweise zur Entsorgung	8
Konformitätserklärung	8
Produktdetails	9
Verwendung	10
Reinigung und Pflege	10
Technische Daten	11

Informationen und Antworten auf häufige Fragen (FAQs) zu vielen unserer Produkte sowie ggfs. aktualisierte Handbücher finden Sie auf der Internetseite:

www.rosensteinundsoehne.com

Geben Sie dort im Suchfeld die Artikelnummer oder den Artikelnamen ein.

Ihr neuer Standmixer

Sehr geehrte Kundin, sehr geehrter Kunde,

vielen Dank für den Kauf dieses Standmixers. Dank dem 4-Klingen-Edelstahlmesser erzielen Sie besonders feine Mix-Ergebnisse. Praktische Messmarkierungen zeigen Ihnen immer an, wie voll der Mix-Becher ist.

Bitte lesen Sie diese Bedienungsanleitung und befolgen Sie die aufgeführten Hinweise und Tipps, damit Sie Ihren neuen Standmixer optimal einsetzen können.

Lieferumfang

- Standmixer
- Deckel
- Bedienungsanleitung

Wichtige Hinweise zu Beginn

- Dieses Gerät ist nicht dafür bestimmt, durch Personen (einschließlich Kinder) mit eingeschränkten physischen, sensorischen oder geistigen Fähigkeiten oder mangels Erfahrung und/oder mangels Wissen benutzt zu werden, es sei denn, sie werden durch eine für ihre Sicherheit zuständige Person beaufsichtigt oder erhalten von ihr Anweisungen, wie das Gerät zu benutzen ist.
- Kinder müssen beaufsichtigt werden, damit sie nicht mit dem Gerät spielen.
- Reinigung und Benutzer-Wartung dürfen nicht durch Kinder ohne Beaufsichtigung durchgeführt werden.
- Lassen Sie das Gerät während des Betriebes nie unbeaufsichtigt!
- Der Mixer ist bei nicht vorhandener Aufsicht oder Reinigung stets vom Netz zu trennen.
- Achtung! Gehen Sie beim Reinigen und Leeren des Behälters vorsichtig vor. Die Schneidmesser sind scharfkantig, Verletzungsgefahr!
- Vergewissern Sie sich, dass die Messereinheit sicher befestigt ist und der Deckel ordnungsgemäß auf dem Mixbecher angebracht ist, bevor Sie das Gerät verwenden.
- Seien Sie vorsichtig, wenn heiße Flüssigkeiten in den Mixer gegossen werden, da diese durch unvermittelt auftretenden Dampf heraus spritzen können.
- Bedienen Sie den Mixer nicht länger als 30 Sekunden ohne Zutaten. Es könnte zu einer Überhitzung führen.
- Verwenden Sie niemals Zubehör oder Teile, die von Drittherstellern stammen bzw. nicht von PEARL empfohlen werden. Wenn Sie die(s) Zubehör oder Teile verwenden, erlischt Ihre Garantie.
- Füllen Sie den Mixbecher nicht über die MAX-Markierung hinaus.
- Wenn Zutaten innen am Mixbecher haften bleiben, schalten Sie das Gerät aus und ziehen Sie den Stecker aus der Steckdose. Lösen Sie die Zutaten dann mithilfe eines Teigschabers von der Becherwand.

- **Achtung!** Unter keinen Umständen dürfen Sie bei laufendem Gerät mit der Hand oder einem Gegenstand in den Mixbecher greifen.
- **Vorsicht!** Lassen Sie das Gerät nicht längere Zeit ohne Unterbrechung laufen. Lassen Sie das Gerät auf Raumtemperatur abkühlen, bevor Sie mit der Verarbeitung fortfahren.
- Bevor Sie das Gerät einschalten immer darauf achten, dass der Deckel fest geschlossen auf dem Becher sitzt und der Messbecher richtig im Deckel steckt.
- **Vorsicht!** Den Netzstecker ziehen bevor Sie das Gerät reinigen.
- Die Messereinheiten sind sehr scharf. Seien Sie vorsichtig beim Reinigen der Klingen.
- Achten Sie darauf, harte Gegenstände sollten die Klingen der Messer nicht berühren. Sie könnten stumpf werden.
- Das Gerät darf zur Reinigung nicht in Wasser eingetaucht werden.
- Vor dem auswechseln von Zubehör oder Zusatzteilen, die im Betrieb bewegt werden, muss das Gerät ausgeschaltet und vom Netz getrennt werden.
- Das Gerät ist nicht dazu bestimmt mit einer externen Zeitschaltuhr oder einem separaten Fernwirkssystem betrieben zu werden.
- Das Gerät nicht unbeaufsichtigt lassen.

Allgemeine Sicherheitshinweise

- Die Gebrauchsanweisung aufmerksam lesen. Sie enthält wichtige Hinweise für den Gebrauch, die Sicherheit und die Wartung des Gerätes. Sie soll sorgfältig aufbewahrt und gegebenenfalls an Nachbenutzer weitergegeben werden.
- Das Gerät darf nur für den vorgesehenen Zweck, gemäß dieser Gebrauchsanweisung, verwendet werden.
- Beim Gebrauch die Sicherheitshinweise beachten.
- Vor der Inbetriebnahme das Gerät und seine Anschlussleitung sowie Zubehör auf Beschädigungen überprüfen.
- Die Anschlussleitung nicht quetschen, nicht über scharfen Kanten oder heiße Oberflächen ziehen.
- Wenn die Netzanschlussleitung dieses Gerätes beschädigt wird, muss sie durch den Hersteller oder seinen Kundendienst oder eine ähnlich qualifizierte Person ersetzt werden, um Gefährdungen zu vermeiden.
- Den Netzstecker des Gerätes ziehen: -nach jedem Gebrauch, -bei Störungen während des Betriebes, -vor jeder Reinigung des Gerätes.
- Den Stecker nie am Netzkabel oder mit nassen Händen aus der Steckdose ziehen.
- Das Gerät ist ausschließlich für den Haushaltsgebrauch oder ähnliche Verwendungszwecke bestimmt. Es darf nicht für gewerbliche Zwecke verwendet werden!

- Das Gerät ist nur zur Verwendung in Innenräumen geeignet.
- Achten sie darauf, dass das Gerät beim Betrieb eine gute Standfestigkeit besitzt und nicht über das Netzkabel gestolpert werden kann.
- Benutzen Sie das Gerät niemals nach einer Fehlfunktion, z.B. wenn das Gerät ins Wasser oder heruntergefallen ist oder auf eine andere Weise beschädigt wurde.
- Der Hersteller übernimmt keine Verantwortung bei falschem Gebrauch, der durch Nichtbeachtung der Gebrauchsanleitung zustande kommt.
- Alle Änderungen und Reparaturen an dem Gerät oder Zubehör dürfen nur durch den Hersteller oder von durch ihn ausdrücklich hierfür autorisierte Personen durchgeführt werden.
- Achten Sie darauf, dass das Produkt an einer Steckdose betrieben wird die leicht zugänglich ist, damit Sie das Gerät im Notfall schnell vom Netz trennen können.
- Ein Umbauen oder Verändern des Produktes beeinträchtigt die Produktsicherheit. Achtung Verletzungsgefahr!
- Öffnen Sie die elektronischen Komponenten des Geräts niemals eigenmächtig. Führen Sie Reparaturen nie selbst aus!
- Behandeln Sie das Produkt sorgfältig. Es kann durch Stöße, Schläge oder Fall aus bereits geringer Höhe beschädigt werden.
- Halten Sie das Produkt fern von extremer Hitze. Halten Sie die elektronischen Komponenten des Geräts fern von Feuchtigkeit.
- Tauchen Sie die elektronischen Komponenten des Geräts niemals in Wasser oder andere Flüssigkeiten.
- Überprüfen Sie das Gerät vor jeder Inbetriebnahme auf Beschädigungen. Wenn das Gerät, das Kabel oder der Stecker sichtbare Schäden aufweisen, darf das Gerät nicht benutzt werden. Verwenden Sie das Gerät nicht, wenn es eine Fehlfunktion hatte oder heruntergefallen ist.
- Trennen Sie das Gerät von der Stromversorgung, wenn Sie es nicht benutzen oder bevor Sie es reinigen.
- Verwenden Sie das Gerät nur in seiner bestimmungsgemäßen Art und Weise. Eine anderweitige Verwendung kann zu Beschädigungen am Produkt oder in der Umgebung des Produktes führen.
- Das Gerät ist nur für den haushaltsüblichen Gebrauch bestimmt.
- Achten Sie darauf, dass das angeschlossene Netzkabel keine Stolpergefahr darstellt. Das Kabel darf nicht von der Aufstellfläche herabhängen, um ein Herunterreißen des Gerätes zu verhindern. Ziehen Sie niemals am Netzkabel, um das Gerät zu bewegen.
- Verlegen Sie das Kabel so, dass es nicht gequetscht oder geknickt wird und nicht mit heißen Flächen in Berührung kommt.
- Lassen Sie das Gerät während des Betriebes nie unbeaufsichtigt! Das Gerät darf während des Betriebes nicht bewegt werden.
- Stellen Sie vor der Verwendung immer sicher, dass die Zubehörteile korrekt montiert sind.
- Greifen Sie nicht in die rotierenden Teile.
- Versuchen Sie niemals, Teile vom Gerät abzunehmen, solange es noch in Betrieb ist.
- Schalten Sie das Gerät aus und trennen Sie es von der Stromversorgung, wenn Sie das Zubehör wechseln möchten.
- Verwenden Sie den Standmixer nie ohne Inhalt oder ohne Deckel.
- Achtung! Verletzungsgefahr besteht an den scharfen Messerklingen.

- Achten Sie darauf, dass sich keine Körperteile, Schmuck oder lockere Kleidung im Gerät oder in den Zubehöerteilen verfangen. Greifen Sie nicht mit den Händen in die Maschinengelenke oder in die sich bewegenden Zubehöerteile. Achtung Verletzungsgefahr!
- Verwenden Sie nur die originalen Zubehöerteile.
- Überfüllen Sie den Standmixer nicht.
- Reinigung und Benutzer-Wartung dürfen nicht durch Kinder ohne Beaufsichtigung durchgeführt werden.
- Wenn das Gerät während der Arbeit blockiert, schalten Sie es sofort ab und beseitigen Sie die Ursache.
- Lassen Sie gekochte Flüssigkeiten vor der Verarbeitung auf ca. 80°C abkühlen. Achtung! Beim Umgang mit heißen Flüssigkeiten besteht Verbrühungsgefahr.
- Füllen Sie keine kochenden Flüssigkeiten in den Standmixer.
- Verwenden Sie den Standmixer nie zum Mixen von ausschließlich trockenen Zutaten. Geben Sie stets eine entsprechende Menge an Wasser oder anderen Flüssigkeiten hinzu.
- Wenn Sie heiße Nahrungsmittel verarbeiten, achten Sie darauf, den Mixer nicht in den Dampf zu halten, um Kondensation auf dem Motorblock zu vermeiden.
- Kinder müssen beaufsichtigt werden, um sicherzustellen, dass sie nicht mit dem Gerät spielen.
- Lassen Sie das Gerät abkühlen, bevor Sie es reinigen.
- Reinigen Sie Gerät und Zubehör nach jeder Benutzung wie unter **Reinigung und Pflege** beschrieben.
- Der Mixer ist bei nicht vorhandener Aufsicht oder Reinigung stets vom Netz zu nehmen.
- Der Mixer kann anfangs einen leicht unangenehmen Geruch nach Gummi abgeben. Das ist kein Grund zur Sorge, sondern normal für neue Motorgeräte und legt sich mit der Zeit.
- Prüfen Sie, bevor Sie das Gerät in Betrieb nehmen, ob die Spannungsangabe auf dem Gerät mit der örtlichen Netzspannung übereinstimmt.
- Technische Änderungen und Irrtümer vorbehalten!

Wichtige Hinweise zur Entsorgung

Dieses Elektrogerät gehört nicht in den Hausmüll. Für die fachgerechte Entsorgung wenden Sie sich bitte an die öffentlichen Sammelstellen in Ihrer Gemeinde. Einzelheiten zum Standort einer solchen Sammelstelle und über ggf. vorhandene Mengenbeschränkungen pro Tag / Monat / Jahr entnehmen Sie bitte den Informationen der jeweiligen Gemeinde.



Konformitätserklärung

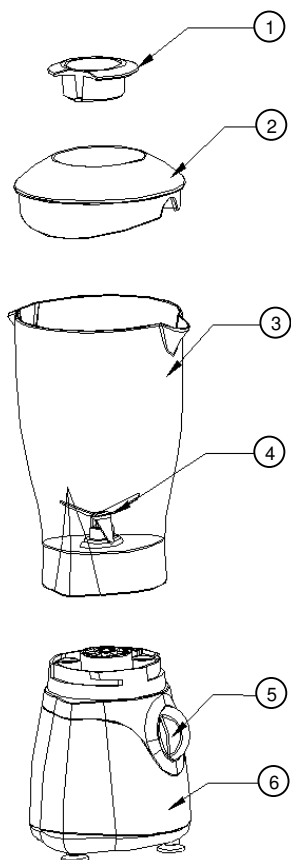
Hiermit erklärt PEARL.GmbH, dass sich das Produkt NX-8564-675 in Übereinstimmung mit der RoHS-Richtlinie 2011/65/EU, der EMV-Richtlinie 2014/30/EU und der Niederspannungsrichtlinie 2014/35/EU befindet.

Kurtasz, A.

Qualitätsmanagement
Dipl. Ing. (FH) Andreas Kurtasz

Die ausführliche Konformitätserklärung finden Sie unter www.pearl.de/support.
Geben Sie dort im Suchfeld die Artikelnummer NX-8564 ein.

Produktdetails



1. Verschluss-Kappe
2. Deckel
3. Behälter

4. Messerkleingen
5. Ein/Aus-Schalter
6. Sockel

Verwendung

Reinigen Sie den Standmixer und die Zubehörteile vor der ersten Verwendung wie unter **Reinigung und Pflege** beschrieben.

1. Stellen Sie den Sockel auf eine ebene, rutschfeste Fläche.
2. Setzen Sie den Behälter auf den Sockel auf, er muss dort mit einer Drehung gegen den Uhrzeigersinn einrasten.
3. Geben Sie dann die Zutaten in den Behälter, schneiden Sie die Zutaten gegebenenfalls klein.
4. Geben Sie eine entsprechende Menge an Wasser oder anderen Flüssigkeiten in den Behälter.



ACHTUNG!
Überfüllen Sie den Behälter nicht!

5. Setzen Sie dann die Verschluss-Kappe in den Deckel ein, befestigen Sie ihn dort mit einer Drehung im Uhrzeigersinn.
6. Setzen Sie anschließend den Deckel auf den Behälter auf.
7. Verbinden Sie das Netzkabel des Standmixers mit der Stromversorgung.
8. Schalten Sie den Standmixer ein, indem Sie den Ein/Aus-Schalter auf die Position 1 stellen.
9. Schalten Sie den Standmixer nach dem Ende der Zubereitung wieder aus (Position 0) und warten Sie, bis der Standmixer zum Stillstand gekommen ist. Trennen Sie ihn dann von der Stromversorgung.
10. Nehmen Sie den Standmixer nicht länger als 1 Minute ununterbrochen in Betrieb. Lassen Sie den Standmixer für mindestens 10 Minuten abkühlen, bevor Sie ihn erneut in Betrieb nehmen.
11. Nehmen Sie den Deckel vom Standmixer ab und gießen Sie die Mixtur in die gewünschten Gläser oder Schüsseln.

Reinigung und Pflege

Reinigen Sie den Standmixer nach jeder Verwendung.

Schalten Sie den Standmixer aus, trennen Sie ihn von der Stromversorgung und lassen Sie ihn vollständig abkühlen, bevor Sie ihn reinigen.



ACHTUNG!
Verletzungsgefahr besteht an den scharfen Messerklingen.
Tauchen Sie den Standmixer nicht in Wasser oder andere Flüssigkeiten.

1. Nehmen Sie den Behälter vom Sockel ab, drehen Sie ihn hierzu im Uhrzeigersinn.
2. Nehmen Sie den Deckel vom Behälter ab und lösen Sie die Verschluss-Kappe aus dem Deckel mit einer Drehung gegen den Uhrzeigersinn.
3. Reinigen Sie die Zubehörteile in heißem Spülwasser mit einem Spültuch oder Schwamm. Spülen Sie die einzelnen Teile gut unter heißem Wasser ab und trocknen Sie sie anschließend ab. Achten Sie dabei darauf, sich nicht an den scharfen Messerklingen zu verletzen.

4. Den Sockel können Sie mit einem feuchten Tuch, auf das Sie gegebenenfalls etwas Spülmittel geben können, abwischen. Verwenden Sie zum Reinigen keine Lösungs- oder Scheuermittel und auch keine Metallgegenstände.

Technische Daten

Stromversorgung	220-240 V, 50/60 Hz
Leistungsaufnahme	300-400 W
Geschwindigkeit	bis zu 20.000 U/Min.
Geschwindigkeits-Stufen	2
Edelstahl-Messer	4
Fassungsvermögen	1 l
Kabellänge	ca. 105 cm
Maße	ca. 15 x 31,5 x 16 cm
Gewicht	ca. 1 kg

Kundenservice: 07631 / 360 – 350

Importiert von:

PEARL.GmbH | PEARL-Straße 1–3 | D-79426 Buggingen

© REV3 – 26.02.2018 – BS/EX:JaW//SK

Blender 400 W / 1 L BR-410

avec 4 lames en acier inoxydable

Mode d'emploi



Table des matières

Votre nouveau mixeur-blender	3
Contenu	3
Consignes préalables	4
Consignes de sécurité générales	5
Consignes importantes pour le traitement des déchets	8
Déclaration de conformité.....	8
Description du produit.....	9
Utilisation.....	10
Nettoyage et entretien	10
Caractéristiques techniques	11

Votre nouveau mixeur-blender

Chère cliente, cher client,

Nous vous remercions d'avoir choisi ce mixeur blender. Avec ses 4 lames en acier inoxydable, ce mixeur vous permet de concocter les cocktails les plus exquis. Des marques de mesure bien pratiques vous indiquent à tout moment la quantité d'aliments dans le verre mixeur.

Afin d'utiliser au mieux votre nouveau produit, veuillez lire attentivement ce mode d'emploi et respecter les consignes et astuces suivantes.

Contenu

- Mixeur
- Couvercle
- Mode d'emploi

Consignes préalables

- Cet appareil n'est pas conçu pour être utilisé par des personnes (y compris les enfants) dont les capacités physiques, sensorielles ou mentales sont réduites, ou des personnes dénuées d'expérience ou de connaissance, sauf si elles ont pu bénéficier, par l'intermédiaire d'une personne responsable de leur sécurité, d'une surveillance ou d'instructions préalables concernant l'utilisation de l'appareil.
- Surveillez les enfants pour vous assurer qu'ils ne jouent pas avec l'appareil.
- Le nettoyage de l'appareil ne doit pas être effectué par des enfants s'ils ne sont pas surveillés.
- Ne laissez jamais l'appareil fonctionner sans surveillance !
- Débranchez toujours le mixeur de l'alimentation électrique lorsqu'il n'est pas surveillé et avant le nettoyage.
- Attention ! Soyez extrêmement prudent lorsque vous videz ou nettoyez le récipient. Les lames sont très coupantes. Risque de blessures !
- Assurez-vous que l'unité de coupe est bien fixée et que le couvercle est installé comme il convient sur le récipient avant d'utiliser l'appareil.
- Soyez prudent lorsque vous versez des liquides chauds dans le récipient du mixeur : des éclaboussures peuvent être produites à cause de la vapeur.
- N'utilisez pas le mixeur pendant plus de 30 secondes d'affilée sans aliments. Cela pourrait entraîner une surchauffe.
- N'utilisez jamais d'accessoires ou de pièces de fabricants tiers ou non recommandés par PEARL. L'utilisation de tels accessoires ou pièces annule la garantie.
- Ne dépassez pas le marquage MAX. lorsque vous remplissez le récipient.
- Si des aliments restent collés dans le récipient, éteignez l'appareil et débranchez le cordon d'alimentation de la prise électrique. Détachez ensuite les aliments de la paroi du récipient à l'aide d'une corne.

- Attention ! Lorsque le mixeur fonctionne, ne plongez JAMAIS les mains dans le mixeur, ni directement ni à l'aide d'un objet.
- Attention ! Ne laissez pas l'appareil fonctionner trop longtemps sans interruption. Laissez l'appareil refroidir à température ambiante avant de reprendre l'utilisation.
- Avant d'allumer l'appareil, assurez-vous toujours que le couvercle est bien installé sur le récipient et que le verre doseur est correctement inséré dans le couvercle.
- Attention ! Avant de nettoyer l'appareil, débranchez la fiche d'alimentation.
- Les lames sont très coupantes. Soyez très prudent lorsque vous manipulez les lames.
- Veillez à ce qu'aucun objet dur ne touche les lames. Elles peuvent s'émousser.
- L'appareil ne doit pas être plongé dans l'eau pour le nettoyage !
- Avant de changer les accessoires ou pièces supplémentaires en mouvement lors de l'utilisation, éteignez et débranchez l'appareil de l'alimentation électrique.
- L'appareil ne doit pas être utilisé avec un minuteur externe ou avec un autre système de commande à distance.
- Ne faites pas fonctionner l'appareil sans surveillance.

Consignes de sécurité générales

- Ce mode d'emploi vous permet de vous familiariser avec le fonctionnement du produit. Conservez-le afin de pouvoir le consulter en cas de besoin.
- Pour connaître les conditions de garantie, veuillez contacter votre revendeur. Veuillez également tenir compte des conditions générales de vente !
- Veillez à utiliser le produit uniquement comme indiqué dans la notice. Une mauvaise utilisation peut endommager le produit ou son environnement.
- Lisez attentivement ce mode d'emploi. Il comporte des informations importantes concernant l'utilisation, la sécurité et l'entretien de l'appareil. Il doit être conservé précieusement et transmis avec le produit à un tiers.
- N'utilisez pas l'appareil à d'autres fins que celles pour lesquelles il est conçu.
- Respectez les consignes de sécurité lors de l'utilisation.
- Avant chaque utilisation, vérifiez que ni l'appareil, ni ses accessoires, ni son câble d'alimentation n'est endommagé.
- Le câble d'alimentation ne doit être ni écrasé, ni placé sur des bords saillants ou sur des surfaces chaudes.
- Si le câble d'alimentation de votre appareil est endommagé, vous devez le faire remplacer par un professionnel agréé, afin d'éviter tout risque pour votre sécurité.

- Débranchez la fiche d'alimentation de l'appareil après chaque utilisation, avant de nettoyer l'appareil, et en cas de dysfonctionnement pendant l'utilisation.
- Ne débranchez jamais la fiche avec des mains mouillées ou en tirant sur le câble.
- Cet appareil est conçu pour un usage domestique ou similaire uniquement. Cet appareil ne convient pas pour un usage industriel.
- Cet appareil est conçu pour une utilisation en intérieur uniquement.
- Veillez à ce que l'appareil soit placé de façon stable lors de l'utilisation et que le câble ne constitue pas un obstacle sur lequel on pourrait trébucher.
- N'utilisez jamais l'appareil s'il présente un dysfonctionnement, s'il a été plongé dans l'eau, s'il est tombé ou a été endommagé d'une autre manière.
- Le fabricant n'est pas responsable en cas de mauvaise utilisation due au non-respect du mode d'emploi.
- Toute modification ou réparation de l'appareil ou de ses accessoires doit être effectuée exclusivement par le fabricant ou par un spécialiste dûment autorisé.
- La prise de courant à laquelle est branché l'appareil doit toujours être facilement accessible, pour que l'appareil puisse être rapidement débranché en cas d'urgence.
- Le démontage ou la modification du produit affecte sa sécurité. Attention, risque de blessure !
- N'ouvrez jamais vous-même les composants électroniques de l'appareil ! Ne tentez jamais de réparer vous-même le produit !
- Manipulez le produit avec précaution. Un coup, un choc, ou une chute, même de faible hauteur, peut l'endommager.
- N'exposez pas l'appareil à une chaleur extrême. Maintenez les composants électroniques à l'abri de l'humidité.
- Ne plongez jamais les composants électroniques de l'appareil dans l'eau ni dans aucun autre liquide.
- Vérifiez le bon état de l'appareil avant chaque utilisation. Si l'appareil, le câble ou le connecteur présente des dommages visibles, l'appareil ne doit pas être utilisé. N'utilisez pas l'appareil s'il est tombé ou s'il présente un dysfonctionnement.
- Débranchez l'appareil de l'alimentation électrique avant de le nettoyer ou lorsque vous ne l'utilisez pas.
- Utilisez le produit uniquement comme indiqué dans la notice. Une autre utilisation peut endommager le produit lui-même ou son environnement.
- Ce produit est conçu pour un usage domestique uniquement.
- Veillez à ce que le câble d'alimentation ne soit pas un obstacle sur lequel quelqu'un risquerait de trébucher. Afin d'éviter une chute de l'appareil, le câble ne doit pas pendre de la surface sur laquelle est posé l'appareil. Ne déplacez jamais l'appareil en tirant sur le câble.
- Placez le câble de manière à ce qu'il ne soit ni coincé, ni plié, ni mis en contact avec des surfaces chaudes.
- Ne laissez jamais l'appareil fonctionner sans surveillance ! L'appareil ne doit pas être déplacé pendant l'utilisation.
- Avant l'utilisation, assurez-vous toujours que les différentes parties de l'appareil sont installées correctement.
- Ne saisissez pas les éléments tournants.
- N'essayez jamais de retirer des éléments de l'appareil lorsqu'il est encore en marche.

- Éteignez l'appareil et débranchez-le de l'alimentation électrique si vous souhaitez changer d'accessoire.
- N'utilisez jamais le mixeur à vide ou sans son couvercle.
- Attention ! Risque de blessures en raison des lames coupantes.
- Veillez à ce qu'aucune partie du corps, bijou ou vêtement ample ne se fasse happer par l'appareil ou ses accessoires. Ne saisissez jamais à mains nues les articulations de l'appareil ou les accessoires en mouvement. Attention, risque de blessure !
- Utilisez uniquement les accessoires originaux.
- Ne remplissez pas trop le mixeur !
- Le nettoyage de l'appareil ne doit pas être effectué par des enfants s'ils ne sont pas surveillés.
- Si l'appareil se bloque pendant l'utilisation, éteignez-le immédiatement et réglez la cause du blocage.
- Avant de les utiliser pour une préparation, laissez les liquides bouillants refroidir à env. 80°C. Attention ! Manipuler des liquides chauds entraîne un risque de brûlure.
- Ne versez pas de liquides bouillants dans le mixeur.
- Utilisez le mixeur uniquement pour mixer des ingrédients secs. Versez toujours une quantité appropriée d'eau ou d'un autre liquide.
- Lorsque vous travaillez avec des aliments chauds, veillez à ne pas tenir le mixeur dans la vapeur afin d'empêcher la formation de condensation dans le bloc moteur.
- Conservez le produit hors de la portée et de la vue des enfants !
- Surveillez les enfants pour vous assurer qu'ils ne jouent pas avec l'appareil.
- Laissez l'appareil totalement refroidir avant de le nettoyer.
- Après chaque utilisation, nettoyez l'appareil et ses accessoires comme indiqué dans **Nettoyage et entretien**.
- Débranchez toujours le mixeur de l'alimentation électrique lorsqu'il n'est pas surveillé et avant le nettoyage.
- Au début, le mixeur peut produire une odeur de caoutchouc, légèrement désagréable. Ceci est normal pour les appareils neufs fonctionnant avec un moteur, et s'estompe avec le temps.
- Avant de commencer à utiliser l'appareil, vérifiez si l'indication de tension figurant sur l'appareil correspond bien à la tension délivrée par votre prise secteur.
- Aucune garantie ne pourra être appliquée en cas de mauvaise utilisation.
- Le fabricant décline toute responsabilité en cas de dégâts matériels ou dommages (physiques ou moraux) dus à une mauvaise utilisation et/ou au non-respect des signes de sécurité.
- Sous réserve de modification et d'erreur !

Consignes importantes pour le traitement des déchets

Cet appareil électronique ne doit PAS être jeté dans la poubelle de déchets ménagers. Pour l'enlèvement approprié des déchets, veuillez vous adresser aux points de ramassage publics de votre municipalité. Les détails concernant l'emplacement d'un tel point de ramassage et des éventuelles restrictions de quantité existantes par jour/mois/année, ainsi que sur des frais éventuels de collecte, sont disponibles dans votre municipalité.



Déclaration de conformité

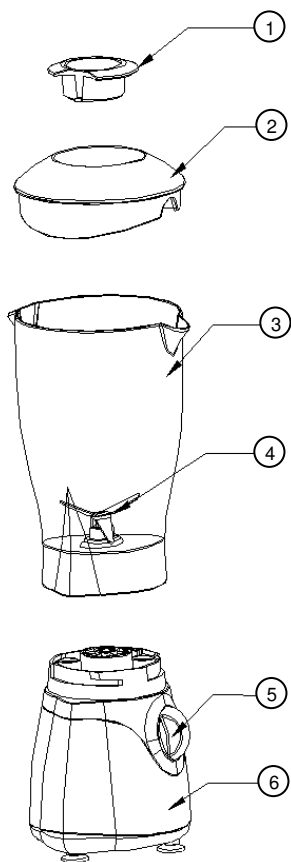
La société PEARL.GmbH déclare ce produit, NX-8564, conforme aux directives actuelles suivantes du Parlement Européen : 2011/65/UE, relative à la limitation de l'utilisation de certaines substances dangereuses dans les équipements électriques et électroniques, 2014/30/UE, concernant la compatibilité électromagnétique, et 2014/35/UE, concernant la mise à disposition sur le marché du matériel électrique destiné à être employé dans certaines limites de tension.

A handwritten signature in black ink, which appears to read 'Kurtasz, A.'.

Service Qualité
Dipl. Ing. (FH) Andreas Kurtasz

La déclaration de conformité complète du produit est disponible en téléchargement à l'adresse <https://www.pearl.fr/support/notices> ou sur simple demande par courriel à qualite@pearl.fr.

Description du produit



- | | |
|--------------|------------------------------|
| 1. Bouchon | 4. Lames |
| 2. Couvercle | 5. Interrupteur Marche/Arrêt |
| 3. Récipient | 6. Socle |

Utilisation

Avant la première utilisation, nettoyez le blender comme décrit sous **Nettoyage et entretien**.

1. Placez le batteur sur une surface plane et non glissante.
2. Clipsez le récipient sur le socle en le tournant dans le sens inverse des aiguilles d'une montre.
3. Placez les ingrédients dans le récipient après les avoir coupés en petits morceaux si besoin.
4. Versez une quantité appropriée d'eau ou d'un autre liquide dans le récipient.



ATTENTION !
Ne remplissez pas trop le récipient.

5. Remplacez ensuite le bouchon dans le couvercle et fixez-le en le faisant tourner dans le sens des aiguilles d'une montre.
6. Posez ensuite le couvercle sur le récipient.
7. Branchez le câble d'alimentation du blender à l'alimentation électrique.
8. Allumez le blender en plaçant l'interrupteur Marche/Arrêt sur la position 1.
9. Une fois la préparation terminée, éteignez le blender (position 0) puis attendez qu'il soit complètement arrêté. Débranchez-le ensuite de l'alimentation électrique.
10. N'utilisez pas l'appareil plus de 1 minute en continu. Laissez le blender refroidir pendant 10 minutes avant de l'allumer de nouveau.
11. Retirez le couvercle du blender et versez le mélange obtenu dans des verres ou des bols.

Nettoyage et entretien

Nettoyez le blender après chaque utilisation.

Avant de nettoyer le blender, débranchez-le de l'alimentation électrique et laissez-le refroidir complètement.



ATTENTION !
Risque de blessures en raison des lames coupantes.
Ne plongez jamais l'appareil dans l'eau ni dans aucun autre liquide.

1. Retirez le récipient du socle en le tournant dans le sens des aiguilles d'une montre.
2. Retirez le couvercle du récipient et détachez le bouchon du couvercle en le tournant dans le sens inverse des aiguilles d'une montre.
3. Nettoyez chaque élément avec de l'eau chaude et du produit vaisselle, à l'aide d'une éponge ou d'une lavette. Rincez les différents éléments à l'eau chaude et séchez-les bien. Veillez à ne pas vous blesser sur les lames, elles sont très tranchantes.

4. Vous pouvez nettoyer le socle à l'aide d'un chiffon humidifié, sur lequel vous aurez ajouté un peu de liquide vaisselle. N'utilisez ni solvant, ni produit abrasif, ni objet métallique pour nettoyer l'appareil.

Caractéristiques techniques

Alimentation	220-240 V, 50/60 Hz
Puissance absorbée	300-400 W
Vitesse	jusqu'à 20 000 tr/min
Niveaux de vitesse	2
Lames en acier inoxydable	4
Capacité	1 L
Longueur du câble	env. 105 cm
Dimensions	env. 15 x 31,5 x 16 cm
Poids	env. 1 kg

Importé par :

PEARL.GmbH | PEARL-Straße 1–3 | D-79426 Buggingen

Service commercial PEARL France : 0033 (0) 3 88 58 02 02

© REV3 – 26.02.2018 – BS/EX:JaW//SK