

Bambola da stiro digitale 2-in-1 BP-350

Con ventilatore ad aria calda, Timer, 1.200 W

manuale operativo



Sommario

il tuo nuovo bambola da stiro digitale 2in1	3
portata di consegna	3
Accessori opzionali	3
Note importanti all'inizio	4
istruzioni di sicurezza	4
Uso previsto.....	6
Informazioni importanti sullo smaltimento.....	6
Dichiarazione di conformità	6
Dettagli del prodotto	7
Installazione	9
uso (Piano asciutto e ferro).....	12
Accessorio per ferro da stiro e asciugatrice (NX-8938).....	15
Accessorio asciuga scarpe (NX-8939)	18
pulizia.....	21
Conservazione	21
Specifiche tecniche	21

Informazioni e risposte alle domande frequenti (FAQ) a molti dei nostri prodotti. Se necessario, troverai manuali aggiornati sul sito:

www.sichler-haushaltsgeraete.de

Immettere il numero dell'articolo o il nome dell'articolo nel campo di ricerca.

il tuo nuovo bambola da stiro digitale 2in1

Caro cliente,

Grazie per l'acquisto di questa bambola da stiro digitale 2 in 1. Stira e asciuga i tuoi vestiti in modo facile e veloce grazie al potente soffiatore ad aria calda. Metti semplicemente una maglietta, una camicetta o un altro top sulla bambola con l'appendiabiti integrato e accendi il ventilatore. Puoi facilmente impostare la temperatura dell'aria calda da solo premendo un pulsante - da circa 20 ° C a 70 ° C. Grazie alle aste telescopiche, le dimensioni dei vestiti non contano.

Leggere queste istruzioni per l'uso e seguire le istruzioni e i suggerimenti elencati per ottenere il massimo dalla tua nuova bambola da stiro poter usare.

portata di consegna

- Soffiante d'aria calda
- Camicia a palloncino in nylon
- 2 gruccepovero
- Attacco al collare
- 2 telescopichePolacchi
- Biella
- Protezione antigoccia
- Adattatore per palo
- manuale operativo

Accessori opzionali

NX-8938: Attacco per ferro da stiro e asciugatrice per bambola da stiro digitale 2-in-1 BP-350

NX-8939: accessorio asciuga scarpe per manichino da stiro digitale 2-in-1 BP-350

Note importanti all'inizio

istruzioni di sicurezza

- Queste istruzioni per l'uso hanno lo scopo di familiarizzare con le funzionalità di questo prodotto. Conservare queste istruzioni in un luogo sicuro in modo da poterle utilizzare sempre può accedervi. Inoltrali agli utenti successivi.
- Si prega di notare le istruzioni di sicurezza durante l'utilizzo.
- Non maneggiare mai la spina con le mani bagnate. Azionare il dispositivo non all'aperto o in ambienti con elevata umidità.
- Se vuoi staccare la spina dalla presa, tirala fuori sempre direttamente sulla spina. Non tirare mai il cavo, potrebbe danneggiarsi. Inoltre, non trasportare mai il dispositivo tenendolo per il cavo.
- Verificare che il dispositivo non sia danneggiato prima di ogni utilizzo. Se il dispositivo, il cavo o la spina sono visibilmente danneggiati, il dispositivo non deve essere utilizzato. Non utilizzare il dispositivo se non funziona correttamente o se è caduto.
- Utilizzare il dispositivo solo con prese domestiche standard.
- Assicurarsi che il cavo di alimentazione non sia piegato, intrappolato, viene investito o a contatto con fonti di calore o bordi taglienti arriva. Inoltre, non deve essere un pericolo di inciampo.
- Se possibile, non utilizzare cavi di prolunga. Se ciò è inevitabile, utilizzare solo cavi di prolunga semplici (senza prese multiple) testati GS, a prova di schizzi e adatti per Consumo energetico del dispositivo.
- Prima di effettuare il collegamento alla rete di alimentazione, assicurarsi che la tensione elettrica specificata sulla targhetta dei dati corrisponda alla tensione. Corrisponde alla tua presa. Utilizzare solo prese con contatto di protezione.
- Utilizzare il prodotto solo nel modo previsto. Qualsiasi altro utilizzo può causare danni al prodotto o nelle vicinanze del prodotto.
- Il dispositivo può essere utilizzato solo per lo scopo previsto in conformità con queste istruzioni per l'uso.
- Estrarre dopo ogni utilizzo, in caso di malfunzionamenti durante il funzionamento, prima un temporale e prima di ogni pulizia, la spina di alimentazione del dispositivo.
- Il dispositivo è destinato esclusivamente a scopi domestici o simili. Non deve essere utilizzato per scopi commerciali!
- Assicurarsi che il dispositivo sia stabile durante il funzionamento e che non si possa inciampare nel cavo di alimentazione.
- Non utilizzare mai il dispositivo dopo un malfunzionamento, ad esempio se il dispositivo è caduto in acqua o è stato danneggiato in qualsiasi altro modo.
- Il produttore non si assume alcuna responsabilità in caso di uso improprio derivante dal mancato rispetto delle istruzioni per l'uso.
- Posare il cavo in modo che non sia schiacciato o attorcigliato e non venga a contatto con superfici calde.
- Non lasciare mai il dispositivo incustodito durante il funzionamento! Il dispositivo non deve essere spostato durante il funzionamento.

- Assicurarsi sempre che le parti del prodotto siano assemblate correttamente prima dell'uso.
- Utilizzare il prodotto solo con gli accessori forniti o consigliati.
- Pericolo! Esiste il rischio di ustioni a causa delle parti riscaldate del prodotto.
- Questo dispositivo non è destinato all'uso da parte di persone (compresi i bambini) con capacità fisiche, sensoriali o mentali limitate o mancanza di esperienza e / o conoscenza, a meno che non siano supervisionate o ottenute da una persona responsabile della loro sicurezza le sue istruzioni su come utilizzare il dispositivo.
- Ai bambini non deve essere consentito di utilizzare il dispositivo senza supervisione.
- I bambini devono essere sorvegliati per assicurarsi che non giochino con il dispositivo
- La pulizia e la manutenzione dell'utente non devono essere eseguite da bambini senza supervisione.
- Assicurarsi che l'ingresso e l'uscita dell'aria/apertura di uscita non sono bloccati da altri oggetti.
- Non sovraccaricare il dispositivo: il carico massimo sulla gruccia è di 10 chilogrammi. Si prega di notare che le singole mollette non sono progettate per trasportare 10 chilogrammi. Inoltre, le singole mollette non dovrebbero essere dotate di pesi per il trasporto per lungo tempo.
- Lasciar raffreddare il dispositivo prima di pulirlo.
- Non inserire oggetti o parti del corpo nelle aperture del dispositivo.
- La modifica o la modifica del prodotto influisce sulla sicurezza del prodotto. Attenzione rischio di lesioni!
- Tutte le modifiche e le riparazioni all'apparecchio o agli accessori possono essere eseguite solo dal produttore o da persone da lui espressamente autorizzate.
- Assicurarsi che il prodotto venga azionato da una presa facilmente accessibile in modo da poter scollegare rapidamente il dispositivo dalla rete in caso di emergenza.
- Non aprire mai il prodotto da soli. Non eseguire mai riparazioni da soli!
- Maneggia il prodotto con attenzione. Può essere causato da urti, colpi o cadute può essere danneggiato anche a piccole altezze.
- Tenere il prodotto lontano da umidità e calore estremo.
- Non immergere mai il prodotto in acqua o altri liquidi.
- Scollegare il dispositivo dall'alimentazione e lasciarlo raffreddare prima di pulirlo, ripararlo, smontarlo o riporlo.
- Smaltire immediatamente i materiali di imballaggio. I bambini e gli animali domestici possono soffocare, tenerli lontani.
- Il dispositivo non deve essere spostato durante il funzionamento.
- Non utilizzare il dispositivo in ambienti con polvere altamente infiammabile o gas tossici o esplosivi.
- Non utilizzare il dispositivo vicino a materiale infiammabile.
- Non collegare il dispositivo a una presa multipla insieme ad altri dispositivi. In caso contrario possono verificarsi sovraccarichi o cortocircuiti.
- Posizionare il dispositivo su una superficie piana, solida, asciutta e resistente al calore con spazio sufficiente in grado di supportare il peso del dispositivo.
- Non posizionare il dispositivo sotto altri dispositivi elettrici.
- Spegner il dispositivo prima di scollegare la spina di alimentazione.
- Pulire il dispositivo con un panno leggermente umido e, se necessario, un po' di detersivo per piatti. Non utilizzare detersivi abrasivi o corrosivi.

- Con riserva di modifiche tecniche ed errori.

Usò previsto

Questa macchina asciuga e stira i tessuti. Prestare attenzione alle istruzioni di lavaggio singoli capi di abbigliamento. Gli indumenti sensibili non possono essere asciugati con questo dispositivo.

Informazioni importanti sullo smaltimento

Questo dispositivo elettronico non appartiene ai rifiuti domestici. Per uno smaltimento corretto, contattare i punti di raccolta pubblici nella propria comunità. Per i dettagli sull'ubicazione di tale punto di raccolta ed eventuali limitazioni di quantità per giorno / mese / anno, fare riferimento alle informazioni del rispettivo comune.



Dichiarazione di conformità

Con la presente dichiarato PEARL GmbH che il prodotto NX-8937-675 in accordo con la Direttiva sulla progettazione ecocompatibile 2009/125 / CE, il RoHS-Direttiva 2011/65 / UE, Direttiva EMC 2014/30 / UE e Direttiva Bassa Tensione 2014/35 / UE si trova.

Kurtasz, A.

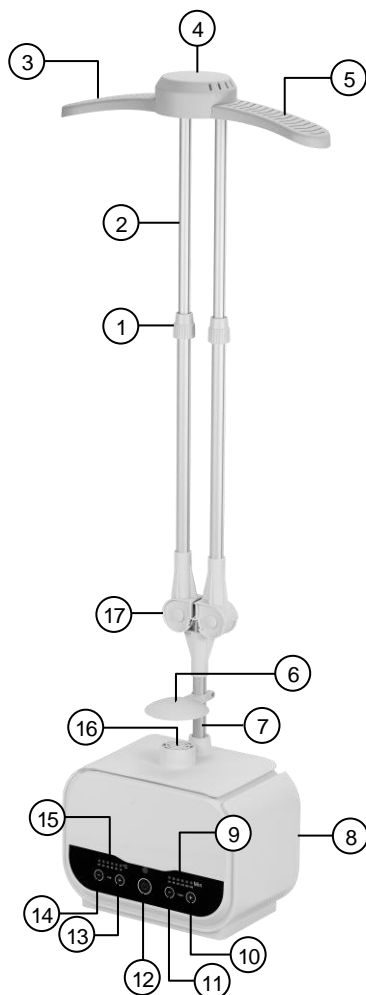
Gestione della qualità
martedì pl. Ing. (FH) Andreas Kurtasz

È possibile trovare la dichiarazione di conformità dettagliata all'indirizzo www.pearl.de/vedi_sottopposto.

Immettere il numero dell'articolo N nel campo di ricerca X-8937uno.



Dettagli del prodotto



- | | | |
|---------------------------|---------------------------|----------------------------------|
| 1. altezzamadre | 7. Verbindungs asta | 13. Pulsante della temperatura + |
| 2. Palo telescopico | 8. Soffiante d'aria calda | 14. Pulsante della temperatura - |
| 3. Braccio della staffa 1 | 9. Timer-LED | 15. LED di temperatura |
| 4. Attacco al collare | 10. TimerTasto + | 16. Apertura del ventilatore |

- | | | | | | |
|----|----------------------------|-----|-------------------|-----|---------------------|
| 5. | Braccio della staffa
2 | 11. | TimerPulsante - | 17. | Adattatore per palo |
| 6. | Protezione antigoc-
cia | 12. | Pulsante On / Off | | |

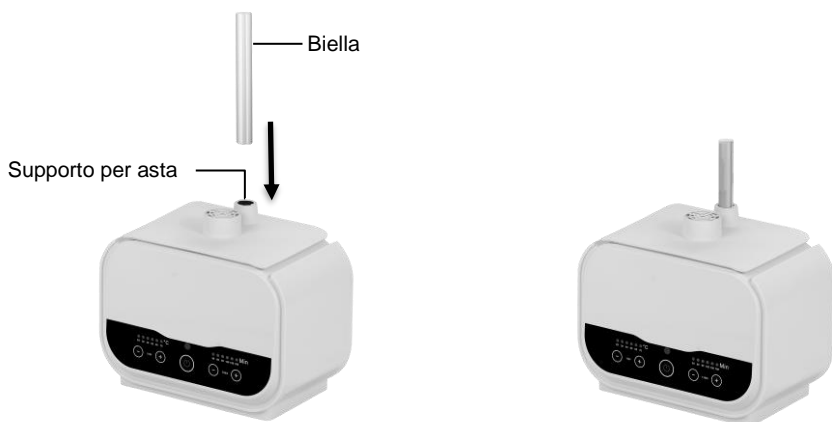
Installazione



NOTA:

Rimuovere tutto il materiale di imballaggio prima di utilizzarlo per la prima volta comprese le pellicole protettive per il trasporto.

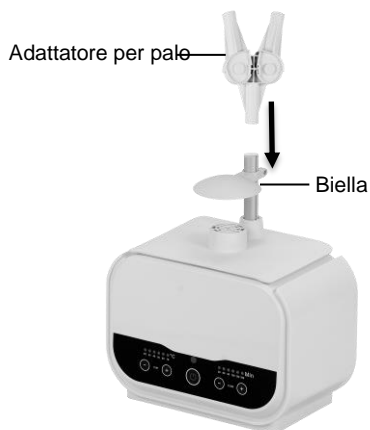
1. Posizionare il soffiatore ad aria calda su un piano, fermo, asciutto e superficie insensibile al calore.
2. Inserire la biella adatto nel supporto per asta dietro l'apertura del ventilatore. L'asta è scanalata e il supporto è dotato di apposite guide. Assicurati che le scanalature e le guide siano prive di attrito scivolare l'uno nell'altro.



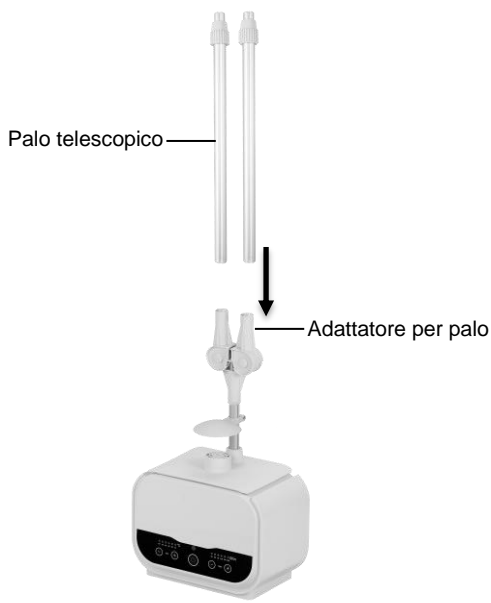
3. Utilizzare un cacciavite a croce per aprire la vite sulla protezione antigoccia. Quindi farlo scorrere dall'alto sulla biella. Il lato curvo della protezione antigoccia è rivolto verso l'alto. Fissare la protezione antigoccia a metà dell'asta sopra l'apertura della ventola serrando nuovamente la vite. Se necessario, tieni il dado sull'altro lato con la mano libera.



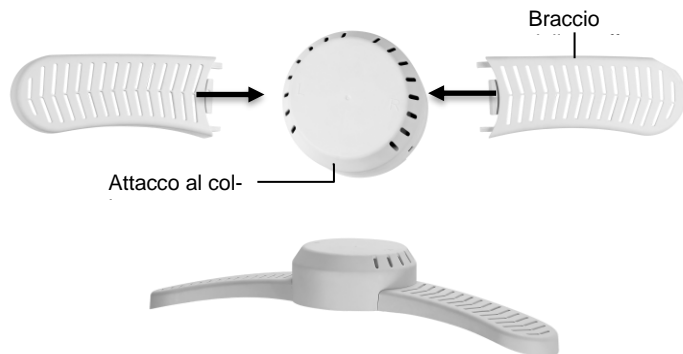
4. Spingere l'adattatore per palo sul palo di collegamento fino all'arresto. Assicurati che le scanalature e le guide scivolino l'una nell'altra senza attrito.



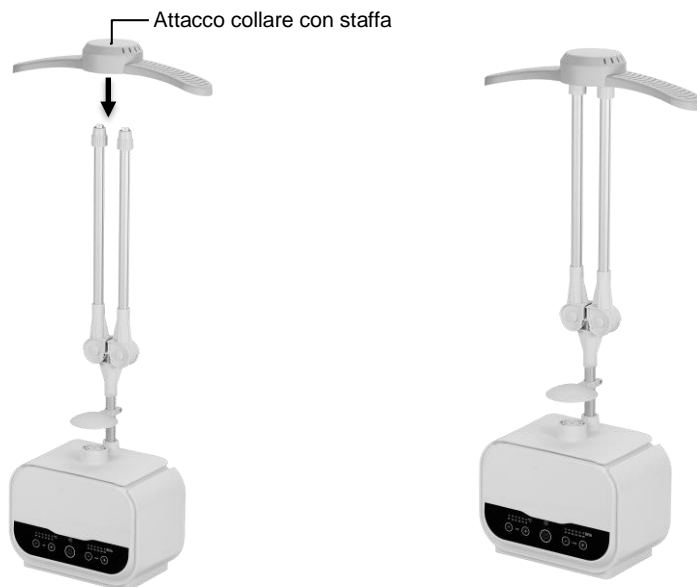
5. Inserire le aste telescopiche con l'asta più larga davanti finché non si fermano nel supporto per asta dell'adattatore. Assicurati che le scanalature e le guide scivolino l'una nell'altra senza attrito.



6. Inserire i due bracci della staffa nelle fessure laterali dell'attacco del collare. I bracci dell'arco sono leggermente piegati verso l'interno su un lato. Questo lato è rivolto in avanti. I tre portacanna all'interno dell'attacco del collare mostrano indietro. Il povero dovere fare clic in posizione in modo udibile, questo richiede una certa forza. Quindi avvitare i bracci in posizione con le due piccole viti.



7. Pin l'attacco del collare con cauzionesui pali telescopici. Assicurati che le scanalature e le guide scivolino l'una nell'altra senza attrito.



8. Ora tira con attenzione il palloncino della camicia di nylon sul telaio. Trascina il fileElastico sul primoBraccio della staffa, poi l'attacco al collare e poi il secondoBraccio della staffa. La tua bambola da stiro è ora pronta per l'uso.



NOTA:

L'uso di due barre conferisce ulteriore stabilità. Puoi ma invece di una biella e un adattatore per asta, semplicemente uno Asta telescopica nel portacanna incollato. Estendi completamente l'asta telescopica e fissa l'attacco del collare al centro.

uso (Piano asciutto e ferro)

1. Abbassare le aste telescopiche fino a quando la fascia elastica del nylon
La maglietta a palloncino si trova direttamente sul ventilatore ad aria calda.
2. Tirare l'elastico sopra i bordi del soffiatore d'aria calda.



3. Tira la parte superiore **accuratamente** sulla maglietta a palloncino di nylon. Stai attento soprattutto sui seguenti punti:
- Il colletto della parte superiore dovrebbe essere sopra l'attacco del colletto.
 - Le strisce dei bottoni dovrebbero essere sempre direttamente sopra una delle linee perforate della camicia a palloncino di nylon menzogna.
 - Le braccia della maglia a palloncino in nylon non sono attorcigliate.
 - Tutte le aperture nella parte superiore (abbottonatura, zip, ecc.) Devono essere chiuse.



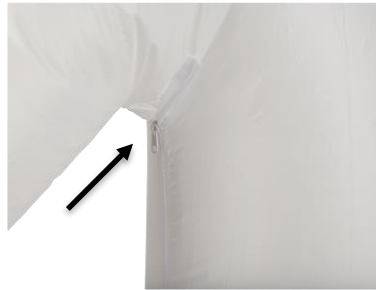
NOTA:

L'indumento deve essere umido ma non bagnato prima dell'uso. Non dovrebbe gocciolare. Se necessario, inumidire il capo prima dell'uso.



NOTA:

Per capi di abbigliamento di grandi dimensioni, apri le cerniere laterali sul lato della maglietta a palloncino in nylon.



4. Collegare la spina di alimentazione del ventilatore dell'aria calda a una presa adatta Presa. Viene emesso un segnale acustico. Tutti i LED sul pannello di controllo si accendono per un breve momento e poi si spengono di nuovo.
5. Accendere il ventilatore dell'aria calda premendo il pulsante On / Off.
6. Attendi che la maglietta a palloncino di nylon sia completamente piena d'aria. Ora raddrizza la parte superiore e lisciala.
7. Impostare la velocità della ventola richiesta premendo i pulsanti della temperatura + / - Temperatura. Il LED della temperatura corrispondente si accende.



NOTA:

Si prega di osservare le istruzioni per la cura della parte superiore quando si sceglie la temperatura del ventilatore.

RT (circa 20 ° C)	30 ° C	40 ° C	50 ° C	60 ° C	7 °0° C
-------------------------	--------	--------	--------	--------	---------

8. Lavoron Premendo il pulsanteTimerPulsanti +/- il tempo di funzionamento desiderato in Minuti a. Il corrispondenteTimer-LED si accende. Dopo il set Il ventilatore dell'aria calda si spegne automaticamente.

15 °	30	6 °0	90	130	180
------	----	------	----	-----	-----



NOTA:

Il processo di asciugatura può essere terminato in qualsiasi momento premendo il pulsante on / off.

9. Scollegare il ventilatore dell'aria calda dall'alimentazione.



NOTAE:

Se il tempo di asciugatura è superiore a 3 ore, ciò potrebbe essere dovuto a uno dei seguenti:

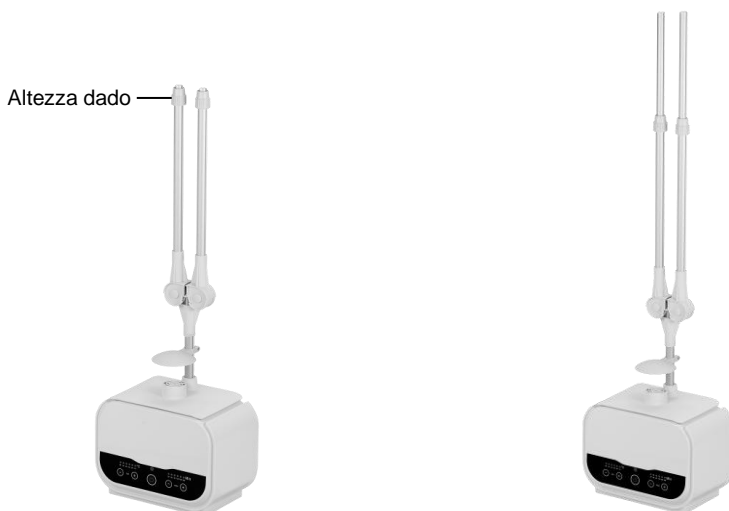
- *Il tessuto del piano è molto spesso.*
- *C'è ancora troppa acqua nel tessuto dopo il lavaggio Superiore.*
- *La fascia elastica della maglia a palloncino in nylon non si adatta perfettamente alle parti sporgenti*
Bordi del ventilatore dell'aria calda in modo che l'aria possa fuoriuscire.

Se l'asciugatura si interrompe improvvisamente, potrebbe essere uno dei seguenti motivi:

- *IlTimer-Il tempo è scaduto.*
- *Le aperture di ventilazione del ventilatore dell'aria calda sono ostruite. Separalo Soffiante di aria calda dall'alimentatore e rimuovere il blocco, prima di riaccenderlo.*

Accessorio per ferro da stiro e asciugatrice (NX-8938)

1. Scollegare il ventilatore dell'aria calda dall'alimentazione. Smettila
Se necessario, raffreddare il ventilatore dell'aria calda.
2. Prendi con attenzione la pallina di nylonHeymd off. Tiralo sopra il primo Braccio della staffa, poi sopra l'attacco del collare e poi sopra il secondoBraccio della staffa.
3. Rimuovere l'attacco del collare con i ganci.
4. Aprire i dadi di altezza sulle aste telescopiche ruotandoli in senso antiorario. Estendi completamente le aste telescopiche. Quindi stringere nuovamente i dadi di altezza in senso orario.



5. Tirare le gambe dei pantaloni a palloncino di nylon sopra le aste telescopiche.



6. Tirare la fascia elastica dei pantaloni a palloncino di nylon sui bordi des aria calda Blower.



7. Togliti i pantaloni **accuratamente** sopra le gambe dei pantaloni a palloncino di nylon.



NOTA:

Le prese d'aria sono sull'orlo delle gambe dei pantaloni a palloncino di nylon. Assicurati che i tuoi pantaloni coprano almeno una di queste file di prese d'aria.

8. Spingere le aste telescopiche verso l'esterno in modo che formino una V.



9. Se necessario, collega le gambe dei pantaloni a palloncino in nylon usando il Velcro sull'orlo.
10. Collegare la spina di alimentazione del ventilatore dell'aria calda a una presa adatta Presa. Viene emesso un segnale acustico. Tutti i LED sul pannello di controllo si accendono per un breve momento e poi si spengono di nuovo.
11. Accendere il ventilatore dell'aria calda premendo il pulsante On / Off.
12. Attendi che i pantaloni a palloncino di nylon siano completamente gonfiati. Ora tira i pantaloni dritti e lisciali.
13. Impostare la velocità della ventola richiesta premendo i pulsanti della temperatura + / - Temperatura. Il LED della temperatura corrispondente si accende.



NOTA:

Si prega di notare le istruzioni per la cura dei pantaloni quando si sceglie la temperatura del ventilatore.

RT (circa 20 ° C)	30 ° C	40 ° C	50 ° C	60 ° C	7 °0° C
-------------------------	--------	--------	--------	--------	---------

14. Ora imposta premendo il tasto Timer Pulsanti +/- il tempo di funzionamento desiderato in Minuti a. Il corrispondente Timer-LED si accende. Dopo il set Il ventilatore dell'aria calda si spegne automaticamente.

15 °	30th	60	90	130	180
------	------	----	----	-----	-----



NOTA:

Il processo di asciugatura può essere avviato in qualsiasi momento premendo il pulsante on / off essere terminato.

15. Scollegare il ventilatore dell'aria calda dall'alimentazione.

Accessorio asciuga scarpe (NX-8939)

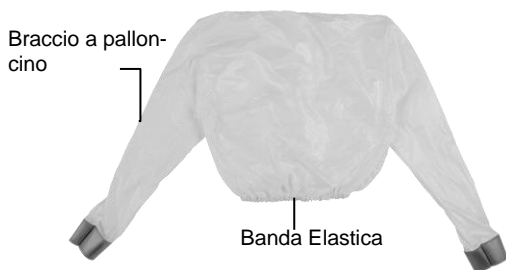
1. Scollegare il ventilatore dell'aria calda dall'alimentazione. Smettila
Se necessario, raffreddare il ventilatore dell'aria calda.
2. Togliersi con cura la maglietta a palloncino di nylon. Tiralo sopra il primo Braccio della staffa, poi sopra l'attacco del collare e poi sopra il secondo Braccio della staffa.
3. Rimuovere l'attacco del collare con i ganci.
4. Tirare la biella insieme alle aste telescopiche, l'adattatore per asta e la protezione antigoccia verso l'alto e verso l'esterno.



5. Tirare l'elastico del palloncino di nylon sui bordi dell'aria calda Blower.



6. Metti le braccia del palloncino di nylon nelle tue scarpe.



7. Collegare la spina di alimentazione del ventilatore dell'aria calda a una presa adatta Presa. Viene emesso un segnale acustico. Tutti i LED sul pannello di controllo si accendono per un breve momento e poi si spengono di nuovo.
8. Accendere il ventilatore dell'aria calda premendo il pulsante On / Off.
9. Impostare la velocità della ventola richiesta premendo i pulsanti della temperatura + / - Temperatura. Il LED della temperatura corrispondente si accende.



NOTA:

Si prega di notare le istruzioni per la cura delle scarpe quando si sceglie la temperatura del ventilatore.

RT (circa 20 ° C)	30 ° C	40 ° C	50 ° C	60 ° C	7 ° 0° C
-------------------------	--------	--------	--------	--------	----------

10. Ora imposta premendo il tasto Timer Pulsanti +/- il tempo di funzionamento desiderato in Minuti a. Il corrispondente Timer-LED si accende. Dopo il set Il ventilatore dell'aria calda si spegne automaticamente.

15 °

30th

60

90

130

180

**NOTA:**

Il processo di asciugatura può essere avviato in qualsiasi momento premendo il pulsante on / off essere terminato.

11. Scollegare il ventilatore dell'aria calda dall'alimentazione.

pulizia

Spegnere il ventilatore dell'aria calda e scollegarlo dall'alimentazione. Aspetta che tutte le parti della bambola da stiro si siano raffreddate completamente.


- Pulire il dispositivo con un panno leggermente umido e, se necessario, un po' di detersivo per piatti. Non utilizzare detersivi abrasivi o caustici!
- Pulire i palloncini di nylon con un panno leggermente umido e, se necessario, un po' di detersivo per piatti. Quindi asciugatele bene con un panno asciutto. Oppure mettili in lavatrice fino a 60 ° C.

Conservazione

Attendere che tutte le parti siano completamente asciutte prima di collegare il dispositivo e gli accessori

conservare in un luogo pulito, asciutto e privo di polvere. Il luogo di conservazione deve essere al riparo dalla luce solare e non accessibile a bambini o animali domestici.

Specifiche tecniche

Valutazione		220-240 V CA, 50/60 Hz
Consumo di energia		1.200 W.
Classe di protezione II		Protezione da doppia o rinforzata isolamento
Temperatura della ventola		RT (circa 20 ° C) / 30/40/50/60/70 ° C
Timer		15 ° /30 /6 ° 0 /90/130/180 minuti
Palloncino in nylon		100% poliestere
		Lavabile in lavatrice fino a 60 ° C
Soffiante d'aria calda		Plastica ABS
		32 x 27 x 19 cm
Dimensioni (assemblato)		101,5 x 42 x 19 cm
Peso		3,2 kg

Servizio clienti: +49 7631/360- 350

Importato da:

PEARL.GmbH | PEARL Straße 1-3 | D-79426 Buggingen

© REV2 -24 ottobre 2019 -BS//GK