

Akku-Haartrimmer und -Bartschneider

mit Konturenkamm, 1 – 20 mm, IPX7

Bedienungsanleitung



Inhaltsverzeichnis

Ihr neuer Akku-Haartrimmer & -Bartschneider	3
Lieferumfang	3
Wichtige Hinweise zu Beginn	4
Sicherheitshinweise	4
Wichtige Hinweise zu Akkus und deren Entsorgung	7
Wichtige Hinweise zur Entsorgung.....	8
Konformitätserklärung	8
Akku aufladen	9
Verwendung	9
Allgemeines	9
Haarlänge einstellen und verriegeln.....	10
Bart pflegen und schneiden	11
Nackenhaare und Koteletten trimmen.....	12
Reinigung und Pflege.....	13
Akkus entnehmen.....	14
Technische Daten.....	15

Informationen und Antworten auf häufige Fragen (FAQs) zu vielen unserer Produkte sowie ggfs. aktualisierte Handbücher finden Sie auf der Internetseite:

www.sichler-beauty.de

Geben Sie dort im Suchfeld die Artikelnummer oder den Artikelnamen ein.

Ihr neuer Akku-Haartrimmer und -Bartschneider

Sehr geehrte Kundin, sehr geehrter Kunde, vielen Dank für den Kauf dieses wasserfesten Akku-Haartrimmers und -Bartschneiders mit Konturenkamm (1 bis 20 mm).

Bitte lesen Sie diese Bedienungsanleitung und befolgen Sie die aufgeführten Hinweise und Tipps, damit Sie Ihren neuen Akku-Haartrimmer & -Bartschneider optimal einsetzen können.

Lieferumfang

- Akku-Haartrimmer und -Bartschneider mit Aufsatz
- Kamm
- Bürste
- Öl
- Netzteil
- Bedienungsanleitung

Wichtige Hinweise zu Beginn

Sicherheitshinweise

- Diese Bedienungsanleitung dient dazu, Sie mit der Funktionsweise dieses Produktes vertraut zu machen. Bewahren Sie diese Anleitung daher gut auf, damit Sie jederzeit darauf zugreifen können.
- Ein Umbauen oder Verändern des Produktes beeinträchtigt die Produktsicherheit. Achtung Verletzungsgefahr!
- Öffnen Sie das Produkt niemals eigenmächtig. Führen Sie Reparaturen nie selbst aus!
- Behandeln Sie das Produkt sorgfältig. Es kann durch Stöße, Schläge oder Fall aus bereits geringer Höhe beschädigt werden.
- Halten Sie das Produkt fern von Feuchtigkeit und extremer Hitze.
- Tauchen Sie das Produkt niemals in Wasser oder andere Flüssigkeiten.
- Verwenden Sie das Produkt nur in seiner bestimmungsgemäßen Art und Weise. Eine anderweitige Verwendung kann zu Beschädigungen am Produkt oder in dessen Umgebung führen.
- Das Produkt ist nur für den haushaltsüblichen, nicht kommerziellen Gebrauch geeignet.

- Überprüfen Sie das Gerät vor jeder Inbetriebnahme auf Beschädigungen. Wenn das Gerät, das Kabel oder der Stecker sichtbare Schäden aufweisen, darf das Gerät nicht benutzt werden. Verwenden Sie das Gerät nicht, wenn es eine Fehlfunktion hatte oder heruntergefallen ist.
- Nehmen Sie das Gerät nur mit trockenen Händen in Betrieb und schließen Sie das Netzteil nur mit trockenen Händen an.
- Das Gerät kann aus Sicherheitsgründen nicht direkt an die Stromversorgung angeschlossen und betrieben werden.
- Stellen Sie sicher, dass das Gerät vor der Verwendung ausreichend aufgeladen wurde.
- Verwenden Sie das Gerät nicht während des Ladevorgangs.
- Lassen Sie das Gerät nicht unbeaufsichtigt, solange es mit der Stromversorgung verbunden ist.
- Beaufsichtigen Sie Kinder, damit diese nicht mit dem Gerät spielen.
- Verwenden Sie das Gerät nur mit den mitgelieferten Zubehörteilen.
- Achten Sie darauf, dass das angeschlossene Netzkabel keine Stolpergefahr darstellt. Das Kabel darf nicht von der Aufstellfläche herabhängen, um ein Herunterreißen des Gerätes zu verhindern. Ziehen Sie niemals am Netzkabel, um das Gerät zu bewegen.

- Verlegen Sie das Kabel so, dass es nicht gequetscht oder geknickt wird und nicht mit heißen Flächen in Berührung kommt.
- Verwenden Sie das Gerät nicht unter der Dusche oder beim Baden.
- Laden Sie das Gerät nicht im Badezimmer auf.
- Nehmen Sie das Produkt nicht im Außenbereich oder in Umgebungen in Betrieb, in denen Sprühdosen (z.B. Haarspray) verwendet wurden oder in denen Sauerstoff verströmt wurde.
- Verwenden Sie kein Verlängerungskabel mit dem Produkt.
- Trennen Sie das Produkt nach der Verwendung von der Stromversorgung.
- Halten Sie die Geräteöffnungen immer frei von Fremdkörpern und Verschmutzungen.
- Sollte das Produkt ins Wasser fallen, fassen Sie keinesfalls ins Wasser, um das Produkt herauszuholen; trennen Sie das Produkt sofort von der Stromversorgung. Achtung, es besteht die Gefahr eines elektrischen Schlages!
- Dieses Gerät ist nicht dafür bestimmt, durch Personen (einschließlich Kinder) mit eingeschränkten sensorischen oder geistigen Fähigkeiten oder mangelnder Erfahrung und/oder mangelndem Wissen benutzt zu werden, es sei denn, sie werden durch eine für ihre Sicherheit zuständige

Person beaufsichtigt oder erhalten von ihr Anweisungen, wie das Gerät zu benutzen ist. Kinder müssen beaufsichtigt werden, um sicherzustellen, dass sie nicht mit dem Gerät spielen.

- Bewahren Sie das Gerät bei einer Umgebungstemperatur unter 60°C (140°F) auf.
- Verwenden Sie das Produkt nicht, wenn Sie Hautirritationen, Schmerzen oder andere gesundheitliche Probleme haben.
- Technische Änderungen und Irrtümer vorbehalten!

Wichtige Hinweise zu Akkus und deren Entsorgung

Gebrauchte Akkus gehören **nicht** in den Hausmüll. Als Verbraucher sind Sie gesetzlich verpflichtet, gebrauchte Akkus zur fachgerechten Entsorgung zurückzugeben. Sie können Ihre Akkus bei den öffentlichen Sammelstellen in Ihrer Gemeinde abgeben oder überall dort, wo Akkus der gleichen Art verkauft werden.

- Akkus gehören nicht in die Hände von Kindern.
- Akkus, aus denen Flüssigkeit austritt, sind gefährlich. Berühren Sie diese nur mit geeigneten Handschuhen.
- Versuchen Sie nicht, Akkus zu öffnen und werfen Sie sie nicht in Feuer.
- Normale Batterien dürfen nicht wieder aufgeladen werden. Achtung Explosionsgefahr!
- Nehmen Sie den Akku aus dem Gerät, wenn Sie es für längere Zeit nicht benutzen.

Wichtige Hinweise zur Entsorgung

Dieses Elektrogerät gehört **nicht** in den Hausmüll. Für die fachgerechte Entsorgung wenden Sie sich bitte an die öffentlichen Sammelstellen in Ihrer Gemeinde.

Einzelheiten zum Standort einer solchen Sammelstelle und über ggf. vorhandene Mengenbeschränkungen pro Tag/Monat/Jahr entnehmen Sie bitte den Informationen der jeweiligen Gemeinde.

Konformitätserklärung

Hiermit erklärt PEARL.GmbH, dass sich das Produkt NX-9185 in Übereinstimmung mit der RoHS-Richtlinie 2011/65/EU, der EMV-Richtlinie 2014/30/EU und der Niederspannungsrichtlinie 2014/35/EU befindet.

Kurtasz, A.

Qualitätsmanagement
Dipl.-Ing. (FH) Andreas Kurtasz
10.11.2016

Die ausführliche Konformitätserklärung finden Sie unter www.pearl.de/support. Geben Sie dort im Suchfeld die Artikelnummer NX-9185 ein.



Akku aufladen

Stellen Sie zunächst sicher, dass der Haartrimmer und Bartschneider, das Netzteil als auch Ihre Hände trocken sind.

Verbinden Sie dann den Haartrimmer und Bartschneider mit dem Netzteil und dieses mit der Stromversorgung.

Der erste Ladevorgang dauert ca. 7 bis 8 Stunden, die weiteren Ladevorgänge werden schneller abgeschlossen. Die Kontrollanzeige leuchtet während des Ladevorgangs.

Um die Lebensdauer des Akkus zu erhalten, sollten Sie den Akku alle 6 Monate entladen und danach wieder vollständig aufladen.

Verwendung



ACHTUNG!

Halten Sie das Gerät trocken!

Allgemeines

Wenn Sie den Haartrimmer und Bartschneider verwenden, stellen Sie sich am besten vor einen Spiegel, so können Sie die Anwendung und die Ergebnisse am besten beurteilen.

Sie wenden den Haartrimmer und Bartschneider am effektivsten an, wenn Sie gegen die Wuchsrichtung des Haares arbeiten und von Zeit zu Zeit die Richtung bzw. den Winkel ändern.

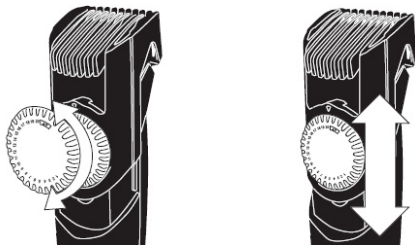
Haarlänge einstellen und verriegeln

Auf der Vorderseite des Haartrimmers und Bartschneiders befindet sich die Verriegelungstaste.

Lösen Sie die Verriegelung, indem Sie die Verriegelungstaste nach links schieben, um anschließend die Haarlänge einzustellen.



Stellen Sie die gewünschte Haarlänge durch Drehen des Reglers auf der Rückseite des Haartrimmers und Bartschneiders ein.



Wenn Sie die gewünschte Haarlänge eingestellt haben, schieben Sie die Verriegelungstaste auf der Vorderseite des Haartrimmers und Bartschneiders nach rechts, damit die eingestellte Haarlänge nicht mehr unabsichtlich verändert werden kann.

Bart pflegen und schneiden

Kämmen Sie Ihren Bart mit einem feinen Kamm, bevor Sie mit der Rasur bzw. Pflege mit dem Trimmer beginnen. Beste Ergebnisse erzielen Sie, wenn der Bart trocken ist. Wählen Sie die gewünschte Haarlänge aus – beginnen Sie mit einer größeren Länge und verkürzen Sie diese solange, bis Sie die gewünschte Haarlänge erreicht haben.

Schalten Sie den Haartrimmer und Bartschneider über den Ein/Aus-Schalter ein (Position ON). Setzen Sie ihn sanft auf das Gesicht auf und bewegen Sie ihn langsam und mit leichtem Druck durch den Bart.



Schalten Sie den Haartrimmer und Bartschneider nicht während der Verwendung aus, schalten Sie ihn immer erst

nach der Verwendung aus. Schieben Sie dazu den Ein/Aus-Schalter auf die Position OFF.

Nackenhaare und Koteletten trimmen

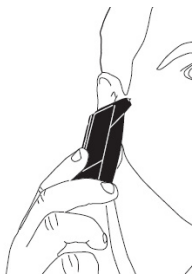
Zum Trimmen der Nackenhaare und Koteletten verwenden Sie den Haartrimmer und Bartschneider ohne Aufsatz. Lösen Sie dazu zunächst die Verriegelungstaste auf der Gerätevorderseite und ziehen Sie dann den Aufsatz nach oben vom Gerät ab.

Wenn Sie sich selbst die Nackenhaare trimmen möchten, sollten Sie zu einem Wandspiegel noch einen Handspiegel verwenden, um den Bereich einsehen zu können.

Streichen Sie zunächst gegen die Wuchsrichtung über die Nackenhaare, damit diese sich aufstellen und so vom Trimmer leichter erfasst werden können.

Schalten Sie den Haartrimmer und Bartschneider ein und bewegen Sie ihn dann durch die Haare, die Sie kürzen bzw. abrasieren möchten.

Achten Sie dabei darauf, dass der ganze Scherkopf Kontakt zur Haut hat und nicht nur mit einer Ecke auf die Haut aufgesetzt wird.



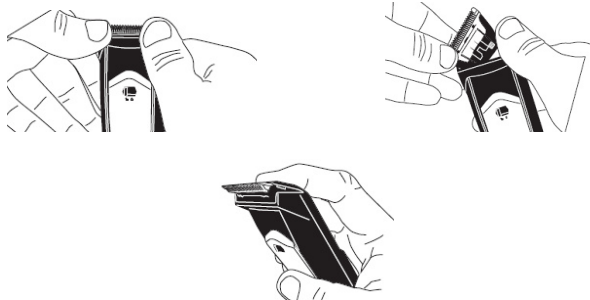
Wenn nötig, können Sie auch die Haut mit der anderen Hand ein wenig nach unten bzw. oben straffen, um bessere Rasurergebnisse zu erzielen.

Reinigung und Pflege

Schalten Sie den Haartrimmer und Bartschneider aus und trennen Sie ihn gegebenenfalls von der Stromversorgung.

Reinigen Sie den Haartrimmer und Bartschneider sowie den abgenommenen Aufsatz nach jeder Verwendung mit der Reinigungsbürste.

Sie können den Scherkopf und den Aufsatz des Haartrimmers und Bartschneiders auch unter fließendem Wasser abspülen. Den Scherkopf drücken Sie zunächst nach hinten und ziehen ihn dann nach oben vom Gerät ab. Trocknen Sie beide Teile danach gut ab.



Verwenden Sie zum Einfetten der Klingen nur das mitgelieferte Öl oder Nähmaschinenöl.

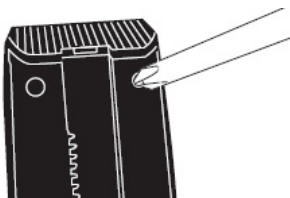
Verwenden Sie keine aggressiven Reinigungsmittel zur Reinigung des Haartrimmers und Bartschneiders.

Bewahren Sie den Haartrimmer und Bartschneider immer mit aufgesetztem Aufsatz und kleinster Haarlängeneinstellung auf – so wird der Scherkopf geschützt.

Akkus entnehmen

Wenn Sie das Gerät nicht länger verwenden möchten, müssen Sie die Akkus aus dem Gerät nehmen und diese entsprechend den geltenden Vorschriften entsorgen bzw. recyceln.

Nehmen Sie dazu zunächst den Aufsatz vom Gerät ab. Lösen Sie dann die beiden Schrauben auf der Geräte rückseite mit einem Schraubendreher.



Hebeln Sie dann mithilfe eines Schraubendrehers den inneren Rahmen des Gerätes aus dem Gehäuse heraus. Trennen Sie dann die Drähte der Akkus mit einem Messer oder einer Schere durch.

Entsorgen Sie die einzelnen Geräteteile fachgerecht.

Technische Daten

Stromversorgung	1.200 mAh NI-MH-Batterie
Wasserfest	IPX-7
Ladezeit	7 bis 8 Stunden
Betriebszeit	bis zu 45 Minuten
Maße (BxHxT)	45 x 170 x 37 mm
Gewicht	152 g

Kundenservice: 07631 / 360 - 350

Importiert von:

PEARL.GmbH | PEARL-Straße 1-3 | D-79426 Buggingen

© REV1 – 10.11.2016 – FR/EX:JaW//BR

Tondeuse barbe et cheveux sans fil

1 - 20 mm

Mode d'emploi



Table des matières

Votre nouvelle tondeuse barbe et cheveux sans fil	3
Contenu	3
Consignes préalables	4
Consignes de sécurité.....	4
Consignes importantes sur les accumulateurs et leur recyclage.....	7
Consignes importantes pour le traitement des déchets ...	8
Déclaration de conformité	8
Chargement de la batterie	9
Utilisation	9
Généralités.....	9
Régler et bloquer la hauteur de la coupe des poils/cheveux	10
Entretien et tailler la barbe	11
Cou et pattes.....	12
Nettoyage et entretien.....	13
Retirer les accumulateurs.....	14
Caractéristiques techniques	15

Votre nouvelle tondeuse barbe et cheveux sans fil

Chère cliente, cher client,

Nous vous remercions pour le choix de cette tondeuse barbe et cheveux sans fil.

Afin d'utiliser au mieux votre nouveau produit, veuillez lire attentivement ce mode d'emploi et respecter les consignes et astuces suivantes.

Contenu

- Tondeuse à cheveux et barbe
- Sabot
- Brosse
- Huile
- Adaptateur secteur
- Mode d'emploi

Consignes préalables

Consignes de sécurité

- Ce mode d'emploi vous permet de vous familiariser avec le fonctionnement du produit. Conservez-le précieusement afin de pouvoir le consulter en cas de besoin.
- Pour connaître les conditions de garantie, veuillez contacter votre revendeur. Veuillez également tenir compte des conditions générales de vente !
- Veillez à utiliser le produit uniquement comme indiqué dans la notice. Une mauvaise utilisation peut endommager le produit ou son environnement.
- Le démontage ou la modification du produit affecte sa sécurité. Attention, risque de blessure !
- N'ouvrez jamais l'appareil, sous peine de perdre toute garantie. Ne tentez jamais de réparer vous-même le produit !
- Manipulez le produit avec précaution. Un coup, un choc, ou une chute, même de faible hauteur, peut l'endommager.
- N'exposez pas le produit à l'humidité ni à une chaleur extrême.
- Ne plongez jamais le produit dans l'eau ni dans aucun autre liquide.
- Veillez à utiliser le produit uniquement comme indiqué dans la notice. Une mauvaise utilisation peut endommager le produit ou les objets voisins.
- Ce produit est conçu pour un usage domestique uniquement, et non pour un usage commercial.

- Vérifiez le bon état de l'appareil avant chaque utilisation. Si l'appareil, le câble ou le connecteur présente des dommages visibles, l'appareil ne doit pas être utilisé. N'utilisez pas l'appareil s'il est tombé ou s'il présente un dysfonctionnement.
- Utilisez l'appareil uniquement avec des mains sèches. Ne branchez la fiche d'alimentation qu'avec des mains sèches.
- Pour des raisons de sécurité, l'appareil ne peut pas être utilisé lorsqu'il est branché à l'alimentation électrique.
- Avant l'utilisation, assurez-vous que l'appareil a été suffisamment chargé.
- N'utilisez pas l'appareil pendant le processus de chargement.
- Ne laissez jamais l'appareil sans surveillance lorsqu'il est branché à l'alimentation secteur.
- Surveillez les enfants afin qu'ils ne jouent pas avec l'appareil.
- Utilisez l'appareil uniquement avec les accessoires fournis.
- Veillez à ce que le câble d'alimentation ne représente pas un obstacle sur lequel quelqu'un risquerait de trébucher. Afin d'éviter une chute de l'appareil, le câble ne doit pas pendre de la surface sur laquelle est posé l'appareil. Ne tirez jamais sur le câble d'alimentation pour déplacer l'appareil.
- Placez le câble de manière à ce qu'il n'entre pas en contact avec des surfaces chaudes, et qu'il ne soit ni coincé ni plié.
- N'utilisez pas l'appareil sous la douche ou dans le bain.
- Ne rechargez pas l'appareil dans la salle de bains.

- N'utilisez pas l'appareil en extérieur ou dans un environnement où des aérosols (bombes de laque par exemple) sont utilisés où dans lesquels de l'oxygène est diffusé.
- N'utilisez pas de câble de rallonge avec ce produit.
- Après l'utilisation, débranchez l'appareil de l'alimentation électrique.
- Maintenez les ouvertures de l'appareil sans salissure ni corps étranger.
- Si le produit tombe dans l'eau, ne plongez en aucun cas votre main dans l'eau pour en retirer le produit. Débranchez le produit immédiatement de l'alimentation électrique. Attention ! Risque de choc électrique !
- Cet appareil n'est pas conçu pour être utilisé par des personnes (y compris les enfants) dont les capacités physiques, sensorielles ou mentales sont réduites, ou des personnes dénuées d'expérience ou de connaissance, sauf si elles ont pu bénéficier, par l'intermédiaire d'une personne responsable de leur sécurité, d'une surveillance ou d'instructions préalables concernant l'utilisation de l'appareil.
- Si le câble d'alimentation est endommagé, il doit être remplacé par le fabricant, son service après-vente ou des personnes de qualification similaire afin d'éviter tout danger. N'utilisez pas l'appareil tant que la réparation n'a pas été effectuée.
- Conservez l'appareil à une température ambiante inférieure à 60 °C.
- N'utilisez pas le produit si vous souffrez d'irritation de la peau, de douleurs ou d'autres problèmes de santé.
- Conservez le produit hors de la portée des enfants !

- Surveillez les enfants pour vous assurer qu'ils ne jouent pas avec l'appareil.
- Aucune garantie ne pourra être appliquée en cas de mauvaise utilisation.
- Le fabricant décline toute responsabilité en cas de dégâts matériels ou dommages (physiques ou moraux) dus à une mauvaise utilisation et/ou au non-respect des consignes de sécurité.
- Sous réserve de modification et d'erreur !

Consignes importantes sur les accumulateurs et leur recyclage

Les accumulateurs usagés ne doivent **PAS** être jetés dans la poubelle ordinaire. La législation oblige aujourd'hui chaque consommateur à jeter les accumulateurs usagés dans les poubelles spécialement prévues à cet effet. Vous pouvez déposer vos accumulateurs dans les points de ramassage publics de votre municipalité et dans les lieux où ils sont vendus.

- Maintenez les accumulateurs hors de portée des enfants.
- Les accumulateurs dont s'échappe du liquide sont dangereux. Ne les manipulez pas sans gants adaptés.
- N'essayez pas d'ouvrir les accumulateurs. Ne les jetez pas au feu.
- Les piles normales ne sont pas rechargeables. Attention : risque d'explosion !
- Retirez l'accumulateur de l'appareil si vous ne comptez pas l'utiliser pendant une période prolongée.

Consignes importantes pour le traitement des déchets

Cet appareil électronique ne doit **pas** être jeté dans la poubelle de déchets ménagers. Pour l'enlèvement approprié des déchets, veuillez vous adresser aux points de ramassage publics de votre municipalité.

Les détails concernant l'emplacement d'un tel point de ramassage et des éventuelles restrictions de quantité existantes par jour/mois/année, ainsi que sur des frais éventuels de collecte, sont disponibles dans votre municipalité.

Déclaration de conformité

La société PEARL.GmbH déclare ce produit NX-9185 conforme aux directives actuelles suivantes du Parlement Européen : 2011/65/UE, relative à la limitation de l'utilisation de certaines substances dangereuses dans les équipements électriques et électroniques, 2014/30/UE, concernant la compatibilité électromagnétique, et 2014/35/UE, concernant la mise à disposition sur le marché du matériel électrique destiné à être employé dans certaines limites de tension.

Service Qualité
Dipl.-Ing. (FH) Andreas Kurtasz
10.11.2016

Kurtasz, A.



Chargement de la batterie

Tout d'abord, assurez-vous que la tondeuse, l'adaptateur secteur et vos mains sont parfaitement secs.

Branchez la tondeuse à l'adaptateur secteur via le port d'alimentation secteur puis branchez celui-ci à l'alimentation électrique.

Le premier chargement dure environ 7 à 8 heures. Les chargements suivants sont plus rapides.

Le voyant de contrôle brille pendant le processus de chargement.

Tous les 6 mois, déchargez complètement l'appareil puis rechargez-le entièrement. Ceci permet de prolonger la durée de vie de la batterie.

Utilisation



ATTENTION !

Gardez l'appareil toujours sec.

Généralités

Lorsque vous utilisez la tondeuse, placez-vous de préférence devant un miroir. Vous pouvez ainsi observer l'utilisation et les résultats.

Pour une efficacité optimale de la tondeuse, déplacez-la dans le sens opposé à la pousse du poil et changez de temps en temps de direction ou d'angle.

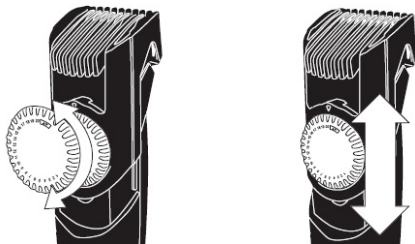
Régler et bloquer la hauteur de la coupe des poils/cheveux

Sur l'avant de la tondeuse se trouve un bouton de verrouillage.

Pour déverrouiller l'appareil, poussez ce bouton vers la gauche. Vous pouvez alors régler la hauteur de la coupe des poils/cheveux.



Réglage de la hauteur de la coupe :



Une fois la hauteur de la coupe des poils/cheveux réglée, poussez le bouton de verrouillage (situé sur l'avant de la tondeuse) vers la droite afin que la hauteur réglée ne puisse pas être modifiée par inadvertance.

Entretien et tailler la barbe

Avant de commencer le rasage et l'entretien avec la tondeuse, peignez votre barbe avec un peigne fin. Vous obtiendrez de meilleurs résultats si la barbe est sèche. Choisissez la longueur souhaitée pour les poils/cheveux. Commencez en coupant très peu les poils/cheveux, puis raccourcissez-les davantage, jusqu'à obtenir la longueur souhaitée.

Allumez la tondeuse en plaçant le bouton marche/arrêt sur la position ON. Placez-la doucement contre le visage et déplacez-la lentement dans la barbe, en exerçant une légère pression.



N'éteignez pas la tondeuse pendant l'utilisation. Éteignez-la toujours après l'utilisation. Pour cela, placez le bouton marche/arrêt sur la position OFF.

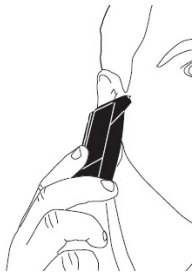
Cou et pattes

Pour le cou et les pattes, utilisez la tondeuse sans sabot. Pour ce faire, commencez par déverrouiller le bouton de verrouillage situé à l'avant de l'appareil, et retirez le sabot en le tirant vers le haut.

Si vous vous rasez les cheveux de la nuque vous-même, utilisez un miroir mural et un miroir à main afin de mieux visualiser l'endroit à raser.

Passez d'abord la tondeuse éteinte sur la nuque, dans le sens inverse de la pousse des cheveux, afin qu'ils se dressent et que la tondeuse puisse ensuite les saisir plus facilement.

Allumez la tondeuse puis déplacez-la lentement dans les cheveux que vous souhaitez raser ou raccourcir. Ce faisant, veillez à ce que la totalité de la tête de la tondeuse soit en contact avec la peau.



Si nécessaire, vous pouvez tendre légèrement la peau en la tirant vers le haut ou vers le bas avec l'autre main, afin d'obtenir un meilleur résultat.

Nettoyage et entretien

Éteignez la tondeuse et le cas échéant, débranchez-la de l'alimentation électrique.

Nettoyez la tondeuse et le sabot (sorti de la tondeuse) après chaque utilisation à l'aide de la brosse de nettoyage.

Vous pouvez rincer la tête de rasage et le sabot de la tondeuse sous l'eau courante. Pour retirer la tête de rasage, poussez-la vers l'arrière puis retirez-la de l'appareil en la tirant vers le haut.

Séchez ensuite les deux éléments soigneusement.



Pour graisser les lames, utilisez uniquement l'huile fournie ou de l'huile pour machine à coudre.

N'utilisez pas de liquide nettoyant abrasif pour nettoyer la tondeuse.

Rangez-toujours la tondeuse avec le sabot fixé dessus, en réglant la plus petite hauteur de tonte. Ainsi, la tête de rasage est protégée.

Retirer les accumulateurs

Si vous souhaitez laisser l'appareil inutilisé pendant une durée prolongée, vous devez retirer les accumulateurs de l'appareil et les éliminer/recycler dans le respect de la législation.

Commencez par retirer le sabot se trouvant sur l'appareil. Dévissez les deux vis situées au dos de l'appareil à l'aide d'un tournevis.



Utilisez un tournevis pour faire levier et soulever le cadre intérieur de l'appareil pour le faire sortir du boîtier.

Coupez ensuite les fils des accumulateurs à l'aide d'un couteau ou d'une paire de ciseaux.

Éliminez/recyclez les différents éléments dans le respect de la législation.

Caractéristiques techniques

Alimentation	Batterie Ni-MH 1200 mAh
Étanchéité	IPX-7 : protégé contre les effets de l'immersion temporaire (jusqu'à 1 m)
Temps de charge	De 7 à 8 heures
Autonomie	Jusqu'à 45 minutes
Dimensions (L x H x P)	45 x 170 x 37 mm
Poids	152 g

Service commercial : 0033 (0) 3 88 58 02 02

Importé par :

Pearl | 6 rue de la Scheer | F-67600 Sélestat

© REV1 – 10.11.2016 – FR/EX:JaW//BR