

Sehr geehrte Kundin, sehr geehrter Kunde,

vielen Dank für den Kauf dieses Mini-Espresso-Makers. Das kleine tragbare Gerät ermöglicht Ihnen Espresso-Genuss wann und wo Sie wollen. Bitte lesen Sie diese Bedienungsanleitung aufmerksam durch und beachten Sie die aufgeführten Hinweise und Tipps, damit Sie den Espresso-Maker optimal einsetzen können.

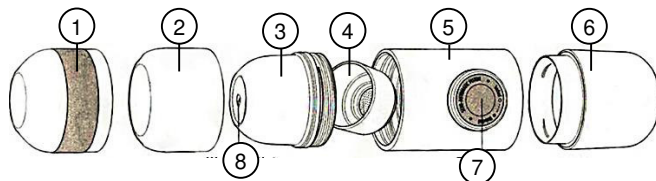
Lieferumfang

- Espresso-Maker
- 2 Tassen
- Wasserbehälter
- Filter
- Filtereinsatz
- Messlöffel
- USB-Kabel
- Bedienungsanleitung

Technische Daten

Stromversorgung	5V per USB mit mind. 1,2 A
Nennleistung	3 W
Druck	15 Bar
Max. Füllmenge	90 ml
Kaffee-/Espressopulver-Menge	8 g
Zubereitungszeit	30 Sekunden
Maße (ØxH)	70 x 215 mm
Gewicht	490 g

Produktdetails



1. Becher 1
2. Becher 2
3. Filter-Tank
4. Filtereinsatz
5. Korpus

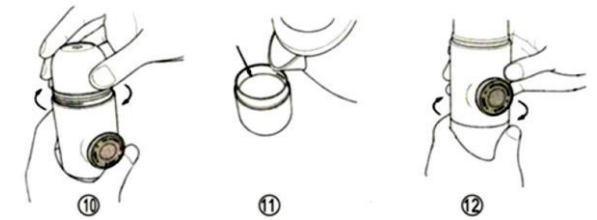
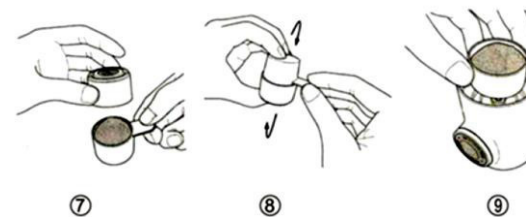
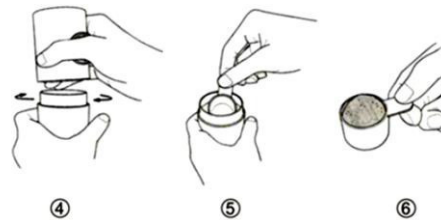
6. Wassertank
7. Bedientaste
8. Wasseraustrittsöffnung

Inbetriebnahme



ACHTUNG!

Befüllen Sie das Gerät niemals über die Maximalmenge, um ein Überkochen zu vermeiden. Es besteht Verbrühungsgefahr! Füllen Sie immer frisches, heißes Wasser in den Wassertank! Erhitzen Sie den Tank niemals auf einer Kochplatte oder in der Mikrowelle!



ACHTUNG!

Lassen Sie mindestens 3x heißes Wasser ohne Essigpulver durchlaufen, bevor Sie den Espresso-Maker das erste Mal verwenden.

1. Nehmen Sie Becher 1 ab.
2. Öffnen Sie den Korpus mit einer Drehbewegung.
3. Entnehmen Sie den Filtereinsatz.
4. Öffnen Sie den Wasser-Tank mit einer Drehbewegung.
5. Entnehmen Sie den Messlöffel.
6. Befüllen Sie den Messlöffel mit Kaffeepulver.
7. Setzen Sie den Filtereinsatz auf den Messlöffel.
8. Füllen Sie das Kaffeepulver (ca. 8g) in den Filtereinsatz und drücken Sie ihn mithilfe des Messlöffels fest an.
9. Achten Sie darauf, dass sich keine Kaffeereste an den Seiten des Filtereinsatzes befinden.
10. Setzen Sie den Filter wieder ein und verschließen Sie den Korpus.
11. Füllen Sie frisches heißes Wasser in den Wassertank.
12. Verbinden Sie den Korpus mit dem Wassertank. Achten Sie darauf, dass beides fest verbunden ist.
13. Verbinden Sie das Gerät per USB-Kabel mit einer USB-Stromquelle.



HINWEIS:

Die Anschlüsse eines PCs oder Laptops eignen sich nicht als Stromquelle!

14. Drücken und halten Sie die Bedientaste. Der Kaffee läuft innerhalb von ca. 25 Sekunden durch.
15. Lassen Sie die Taste los, sobald kein Kaffee mehr läuft.

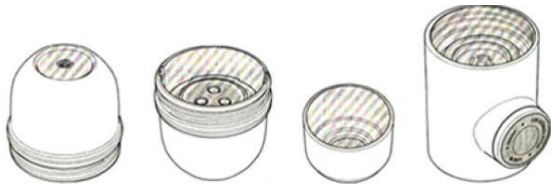
Reinigung



ACHTUNG!

Trennen Sie das Gerät IMMER vom Strom und lassen Sie es auskühlen, bevor sie es reinigen!

Entleeren Sie den Filtereinsatz und reinigen Sie die schattierten Teile (siehe Abb. unten) mit einem feuchten Tuch.



HINWEIS:

Die zwei Tassen, der Filter, der Messlöffel und der Wasserbehälter sind spülmaschinengeeignet. Beim großen Trinkbecher muss der blaue Gummi entfernt und von Hand gewaschen werden.

Aufbewahrung

- Lassen Sie das Gerät vollständig auskühlen, bevor sie es verstauen.
- Wenn Sie das Gerät für längere Zeit einlagern wollten, achten Sie darauf, dass es sauber ist.
- Bewahren Sie das Gerät nur an einem trockenen Ort auf.

Sicherheitshinweise

- Diese Bedienungsanleitung dient dazu, Sie mit der Funktionsweise dieses Produktes vertraut zu machen. Bewahren Sie diese Anleitung daher gut auf, damit Sie jederzeit darauf zugreifen können.
- Ein Umbauen oder Verändern des Produktes beeinträchtigt die Produktsicherheit. Achtung Verletzungsgefahr!

- Alle Änderungen und Reparaturen an dem Gerät oder Zubehör dürfen nur durch den Hersteller oder von durch ihn ausdrücklich hierfür autorisierte Personen durchgeführt werden.
- Achten Sie darauf, dass das Produkt an einer Steckdose betrieben wird, die leicht zugänglich ist, damit Sie das Gerät im Notfall schnell vom Netz trennen können.
- Behandeln Sie das Produkt sorgfältig. Es kann durch Stöße, Schläge oder Fall aus bereits geringer Höhe beschädigt werden.
- Tauchen Sie das Produkt niemals in Wasser oder andere Flüssigkeiten.
- Dieses Produkt ist nicht dafür bestimmt, durch Personen (einschließlich Kinder) mit eingeschränkten physischen, sensorischen oder geistigen Fähigkeiten oder mangels Erfahrung und/oder mangels Wissen benutzt zu werden, es sei denn, sie werden durch eine für ihre Sicherheit zuständige Person beaufsichtigt oder erhalten von ihr Anweisungen, wie das Produkt zu benutzen ist.
- Trennen Sie das Produkt vom Strom, wenn Sie es längere Zeit nicht benutzen, reinigen möchten oder wenn eine Störung auftritt. Ziehen Sie den Stecker niemals am Kabel aus der Dose!
- Überprüfen Sie das Produkt und das Stromkabel regelmäßig auf Beschädigungen. Bei jeder Art von Beschädigung sollte das Produkt nicht mehr benutzt werden.
- Lassen Sie das Kabel des Produkts nicht hängen und/oder mit heißen Gegenständen in Berührung kommen.
- Füllen Sie das Wasser nicht über Maximum, um ein Überkochen zu vermeiden. Es besteht Verbrühungsgefahr!
- Bewahren Sie das Produkt außerhalb der Reichweite von Kindern auf.
- Stellen Sie das Produkt nicht in oder auf erhitzbare Oberflächen wie Gasherde oder Mikrowellengeräte.
- Verwenden Sie das Produkt nur zum vorgesehenen Zweck. Füllen Sie keine anderen Flüssigkeiten als Wasser ein!
- Platzieren Sie das Produkt immer auf einem hitzebeständigen Untergrund mit ausreichend Platz in alle Richtungen!

- Technische Änderungen und Irrtümer vorbehalten!

Wichtige Hinweise zur Entsorgung

Dieses Elektrogerät gehört **nicht** in den Hausmüll. Für die fachgerechte Entsorgung wenden Sie sich bitte an die öffentlichen Sammelstellen in Ihrer Gemeinde. Einzelheiten zum Standort einer solchen Sammelstelle und über ggf. vorhandene Mengenbeschränkungen pro Tag/Monat/Jahr entnehmen Sie bitte den Informationen der jeweiligen Gemeinde.

Konformitätserklärung

Hiermit erklärt PEARL.GmbH, dass sich das Produkt NX-9411-675 in Übereinstimmung mit der RoHS-Richtlinie 2011/65/EU und der EMV-Richtlinie 2014/30/EU befindet.

Kurtasz, A.

Qualitätsmanagement
Dipl. Ing. (FH) Andreas Kurtasz

Die ausführliche Konformitätserklärung finden Sie unter www.pearl.de/support. Geben Sie dort im Suchfeld die Artikelnummer NX-9411 ein.

Informationen und Antworten auf häufige Fragen (FAQs) zu vielen unserer Produkte sowie ggfs. aktualisierte Handbücher finden Sie auf der Internetseite:

www.cucina-dimodena.de

Geben Sie dort im Suchfeld die Artikelnummer oder den Artikelnamen ein.

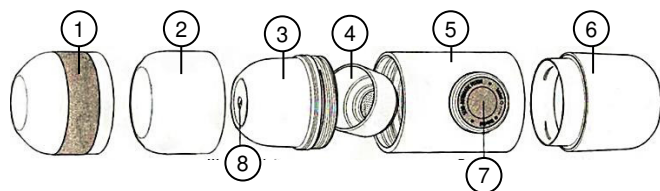
Chère cliente, cher client,

Nous vous remercions d'avoir choisi cette machine à expresso nomade USB. Ce petit appareil portatif vous permet de préparer et de savourer votre café où vous voulez et quand vous voulez. Afin d'utiliser au mieux votre nouveau produit, veuillez lire attentivement ce guide de démarrage rapide et respecter les consignes et astuces suivantes.

Contenu

- Machine à expresso
- 2 tasses
- Réservoir d'eau
- Filtre
- Support du filtre
- Cuillère doseuse
- Câble USB
- Mode d'emploi

Description du produit



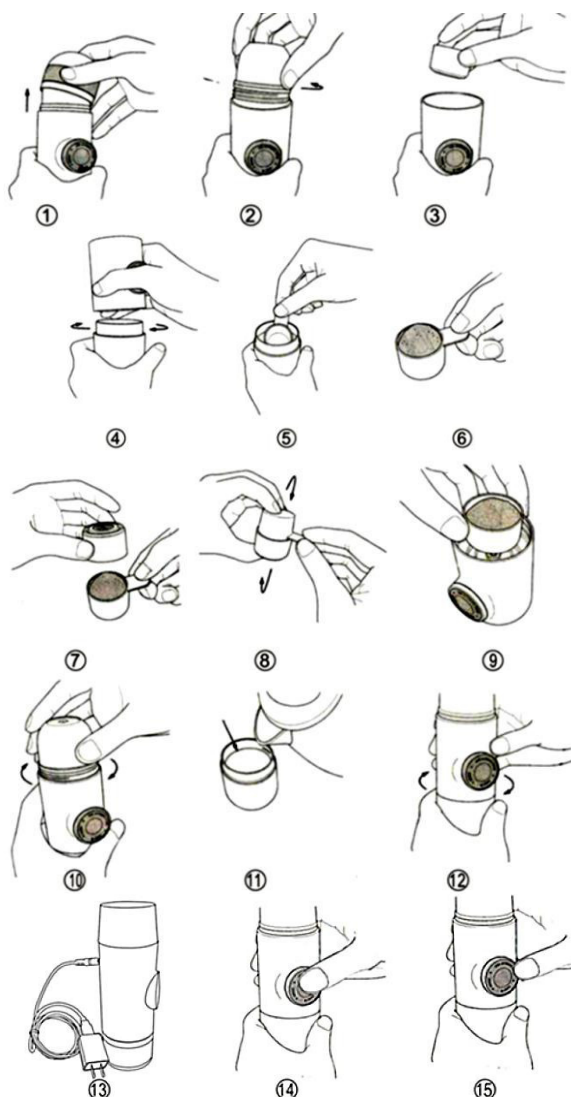
1. Tasse 1
2. Tasse 2
3. Réservoir du filtre
4. Support du filtre
5. Corps
6. Réservoir d'eau
7. Bouton fonction
8. Ouverture de sortie d'eau

Mise en marche



ATTENTION !

Ne remplissez pas le réservoir au delà de la capacité maximale afin d'éviter tout débordement. Risque de brûlure !
Remplissez toujours le réservoir avec de l'eau chaude et propre ! Ne chauffez jamais le réservoir sur une plaque de cuisson ou dans un four à micro-ondes!



ATTENTION !

Faites couler 3 fois l'eau chaude sans expresso en poudre avant d'utiliser la machine à café pour la première fois.

1. Retirez les tasses.
2. Ouvrez le corps en dévissant le réservoir du filtre.
3. Retirez le filtre.
4. Ouvrez le réservoir d'eau en le dévissant.
5. Retirez la cuillère doseuse.
6. Remplissez la cuillère doseuse avec du café en poudre (env. 8 g).
7. Placez le filtre sur la cuillère doseuse.
8. Retournez les deux éléments pour que le café en poudre passe de la cuillère au filtre. Tassez-le à l'intérieur du filtre à l'aide de la cuillère doseuse.
9. Assurez-vous qu'il n'y ait pas de traces de café sur les bords du filtre.
10. Remplacez le filtre dans le corps et refermez le corps.
11. Remplissez le réservoir avec de l'eau chaude et propre.
12. Fixez le corps au réservoir d'eau. Veillez à ce que les deux soient correctement fixés l'un à l'autre.
13. Branchez l'appareil à une source d'alimentation USB par le biais du câble USB.



NOTE :

Les ports des ordinateurs ou ordinateurs portables ne constituent pas des sources d'alimentation !

14. Appuyez sur le bouton fonction et maintenez-le appuyé. Le café coule pendant 25 secondes environ.
15. Relâchez le bouton dès que le café ne coule plus.

Nettoyage



ATTENTION !

Débranchez TOUJOURS l'appareil de l'alimentation et laissez-le refroidir avant de le nettoyer !

Videz le filtre et nettoyez les parties ombragées (cf. schéma si dessous) avec un chiffon humide.



NOTE :

Les deux tasses, le filtre, la cuillère doseuse et le réservoir d'eau peuvent être lavés au lave-vaisselle. Pour la grande tasse, le caoutchouc bleu doit être enlevé et lavé à la main.

Stockage

- Laissez refroidir complètement l'appareil avant de le ranger.
- Si vous souhaitez ranger l'appareil pour une longue durée, assurez-vous que ce dernier est propre.
- Rangez toujours l'appareil dans un endroit sec.

Caractéristiques techniques

Alimentation	5 V par USB / 1,2 A min
Puissance nominale	3 W
Pression	15 bar
Capacité max.	90 ml
Quantité d'expresso / café en poudre	8 g
Temps de préparation	30 s.
Dimensions (Ø x H)	70 x 215 mm
Poids	490 g

Consignes de sécurité

- Ce mode d'emploi vous permet de vous familiariser avec le fonctionnement du produit. Conservez précieusement ce mode d'emploi afin de pouvoir le consulter en cas de besoin.
- Pour connaître les conditions de garantie, veuillez contacter votre revendeur. Veuillez également tenir compte des conditions générales de vente !
- Veuillez à utiliser le produit uniquement comme indiqué dans la notice. Une mauvaise utilisation peut endommager le produit ou son environnement.

- Le démontage ou la modification du produit affecte sa sécurité. Attention : risque de blessures !
- Toute modification ou réparation de l'appareil ou de ses accessoires doit être effectuée exclusivement par le fabricant ou par un spécialiste dûment autorisé.
- Veillez à ce que l'appareil soit branché sur une prise facilement accessible de manière à pouvoir être débranché rapidement en cas d'urgence.
- Manipulez le produit avec précaution. Un coup, un choc, ou une chute, même de faible hauteur, peut l'endommager.
- Ne plongez jamais le produit dans l'eau ni dans aucun autre liquide.
- Cet appareil n'est pas conçu pour être utilisé par des personnes (y compris les enfants) dont les capacités physiques, sensorielles ou mentales sont réduites, ou des personnes dénuées d'expérience ou de connaissance, sauf si elles ont pu bénéficier, par l'intermédiaire d'une personne responsable de leur sécurité, d'une surveillance ou d'instructions préalables concernant l'utilisation de l'appareil.
- Débranchez toujours l'appareil de l'alimentation lorsque vous ne l'utilisez pas pendant une longue durée, lorsque vous souhaitez le nettoyer ou si un problème survient. Ne débranchez jamais le connecteur en tirant sur le câble.
- Vérifiez régulièrement que le produit et le câble ne sont pas endommagés. N'utilisez plus le produit si vous constatez la moindre trace de dommage.
- Assurez-vous que le câble du produit ne pende pas / n'entre pas en contact avec des objets chauds.
- Ne remplissez pas le réservoir au delà du maximum afin d'éviter tout débordement. Risque de brûlure !
- Conservez le produit hors de portée des enfants.
- Ne placez jamais le produit sur ou à proximité de surfaces chauffantes telles que des plaques de cuisson à gaz. Ne le mettez pas au four à micro-ondes.
- Utilisez le produit uniquement comme prévu dans la notice. Ne le remplissez pas avec un liquide autre que de l'eau.
- Placez toujours le produit sur une surface résistant à la chaleur, et laissez suffisamment d'espace autour du produit.
- Conservez le produit hors de la portée et de la vue des enfants !
- Cet appareil n'est pas conçu pour être utilisé par des personnes (y compris les enfants) dont les capacités physiques, sensorielles ou mentales sont réduites, ou des personnes dénuées d'expérience ou de connaissance, sauf si elles ont pu bénéficier, par l'intermédiaire d'une personne

responsable de leur sécurité, d'une surveillance ou d'instructions préalables concernant l'utilisation de l'appareil.

- Aucune garantie ne pourra être appliquée en cas de mauvaise utilisation.
- Le fabricant décline toute responsabilité en cas de dégâts matériels ou dommages (physiques ou moraux) dus à une mauvaise utilisation et/ou au non-respect des consignes de sécurité.
- Sous réserve de modification et d'erreur !

Consignes importantes pour le traitement des déchets

Cet appareil électronique ne doit PAS être jeté dans la poubelle de déchets ménagers. Pour l'enlèvement approprié des déchets, veuillez vous adresser aux points de ramassage publics de votre municipalité.

Les détails concernant l'emplacement d'un tel point de ramassage et des éventuelles restrictions de quantité existantes par jour/mois/année, ainsi que sur des frais éventuels de collecte, sont disponibles dans votre municipalité.

Déclaration de conformité

La société PEARL.GmbH déclare ce produit NX-9411 conforme aux directives actuelles suivantes du Parlement Européen : 2011/65/UE, relative à la limitation de l'utilisation de certaines substances dangereuses dans les équipements électriques et électroniques, et 2014/30/UE, concernant la compatibilité électromagnétique.

Kurtasz, A.

Service Qualité

Dipl. Ing. (FH) Andreas Kurtasz

La déclaration de conformité complète du produit est disponible en téléchargement à l'adresse <https://www.pearl.fr/support/notices> ou sur simple demande par courriel à qualite@pearl.fr.