

# BEDIENUNGSANLEITUNG



***USB 2.0***  
***Externer 6in1 Card Reader***



## Inhaltsverzeichnis

## Seite

Einleitung.....	1
Funktionen.....	1
Beschreibung.....	1
Anforderungen.....	2
Verpackungsinhalt.....	2
<u>Kapitel 1</u>	
Hardware Installation.....	3
<u>Kapitel 2</u>	
Software Installation.....	5
Windows XP.....	5
Windows 2000.....	5
Windows 98SE.....	8
Entfernen des 6in1 Card Readers.....	12
Hinweise.....	12
Mac OS.....	13
<u>Zubehör</u>	
Software Update.....	14
Unterstützte Kartenformate.....	15
Card Reader Schreibschutz Schalter.....	15
Handhabung.....	16
Tipps und Hinweise.....	17

## Einleitung

Der USB 2.0 6in1 Card Reader/Writer ist ein hochwertiger, flexibler Multi-Kartenleser.

Er bietet beste Leistung unter SD/ MMC/ MS/ CF/ MD/ SM Speicherkarten. USB entspricht den Universal Serial Bus Spezifikation rev. 2.0, USB Storage Class Spezifikationen Ver.1.0.

## Funktionen

USB	<ul style="list-style-type: none"><li>✧ USB 2.0 Unterstützung</li><li>✧ USB und ACPI konform</li><li>✧ Unterstützt USB High-Speed 480Mb/Sec oder Full-Speed mit 12Mb/sec.</li><li>✧ Automatische Plug &amp; Play Systemkonfiguration.</li></ul>
OS	<ul style="list-style-type: none"><li>✧ Windows XP, Windows 2000, Windows ME, Windows 98SE</li><li>✧ Mac OS 9.X / 10.1.2 or above</li></ul>
Power	<ul style="list-style-type: none"><li>✧ Stromversorgung über den USB-Bus.</li></ul>

## Eigenschaften

Schnittstelle	<ul style="list-style-type: none"><li>✧ Universal Serial Bus (USB) Revision 2.0 Gerät.</li></ul>
Funktionen	<ul style="list-style-type: none"><li>✧ Unterstützt 8 ~ 256MB Secure Digital (SD) Card.</li><li>✧ Unterstützt 8 ~ 128MB Multi Media Card (MMC) Card.</li><li>✧ Unterstützt 4 ~ 128MB Memory Stick (MS) Card.</li><li>✧ Unterstützt 4 ~ 512MB Compact Flash (CF) Card, Type I (CF).</li><li>✧ Unterstützt 340MB/512MB/1GB IBM Micro Drive (MD) Type II (CF+).</li><li>✧ Unterstützt 4 ~ 256MB Smart Media (SM) Card.</li><li>✧ Unterstützt Hot-Swapping</li></ul>
Kartenslots	<ul style="list-style-type: none"><li>✧ Ein CF/MD Slot</li><li>✧ Ein SD/MMC Slot</li><li>✧ Ein MS Slot</li><li>✧ Ein SM Slot</li></ul>
Kabel	<ul style="list-style-type: none"><li>✧ Ein USB Kabel (Typ A männlich).</li><li>✧ Ein USB-Verlängerungs Kabel (Typ A (weiblich) auf Typ A (männlich))</li></ul>
Transfer Rate	<ul style="list-style-type: none"><li>✧ USB Übertragungsrate: High-Speed 480Mb/Sec.</li><li>✧ Daten Lese/Schreib-Geschwindigkeit: 700K bis 3000KBytes/sec max.</li></ul>
LED	<ul style="list-style-type: none"><li>✧ Power LED</li><li>✧ Active LED</li></ul>
Power	<ul style="list-style-type: none"><li>✧ DC +5.0V direkt über das USB Kabel</li></ul>
Gehäuse	<ul style="list-style-type: none"><li>✧ Kunststoff</li></ul>
EMI	<ul style="list-style-type: none"><li>✧ CE &amp; FCC.</li></ul>

# Anforderungen

- ✧ IBM kompatibler PC/AT oder Apple iMac.
- ✧ USB 2.0 Host-Karte oder ein USB 2.0 HUB.
- ✧ Windows XP, Windows 2000, Windows ME, Windows 98SE Betriebssystem

# Verpackungsinhalt

Überprüfen Sie bitte, ob folgende Komponenten der Verpackung enthalten sind:

Inhalt	Menge
6in1 Card Reader/Writer USB 2.0	1
Software Treiber-CD inklusive Bedienungsanleitung	1
USB-Verlängerungskabel (Typ A (weiblich) auf Typ A (männlich))	1

## HINWEIS



Damit dieses Produkt mit voller USB 2.0 High-Speed-Geschwindigkeit betrieben werden kann, muß es an einen USB 2.0 Host Anschluss angeschlossen werden.

Falls das Gerät nur an einem USB 1.1 Host Anschluss betrieben wird, läuft es nur unter der USB 1.1 Geschwindigkeit.



### Warnung

Um Kompatibilitätsprobleme und Funktionsstörungen zu vermeiden, deinstallieren Sie bitte alle anderen Kartenlese- und Wechseldatenträgergeräte von Ihrem Computer.

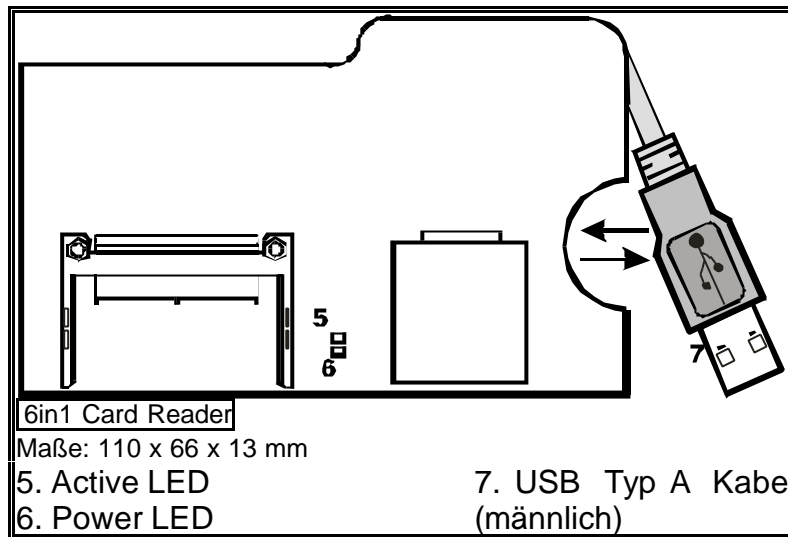
Installieren Sie dann die Treiber des 6in1 Card Readers auf der beigelegten CDROM.



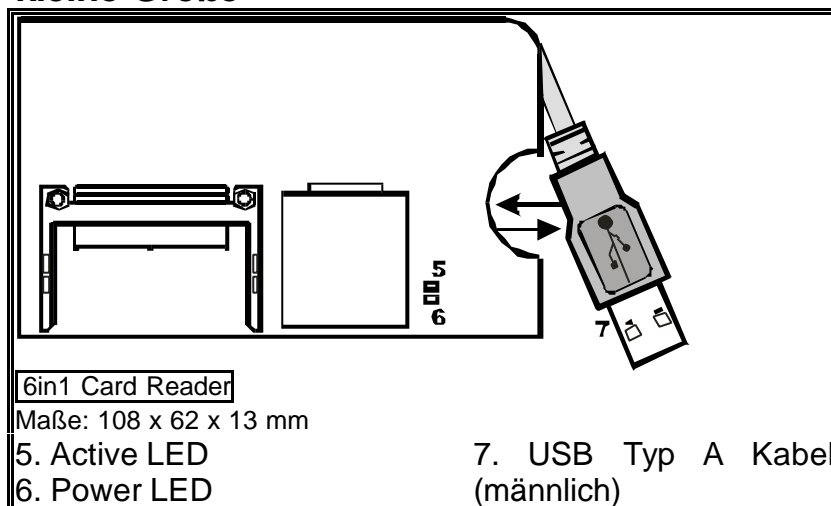
# Kapitel 1

## Installation Hardware

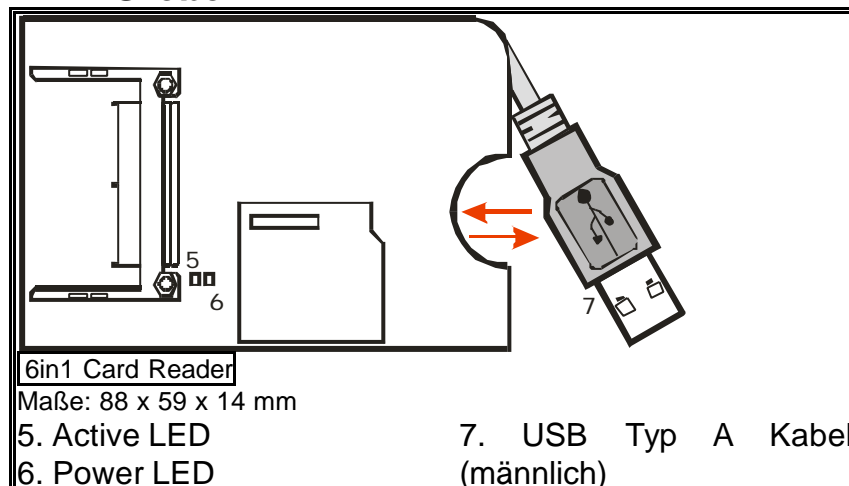
### Card Reader Standard-Größe



### Card Reader kleine Größe



### Card Reader mini Größe



**Active LED** Gerät ist angeschlossen

**Power LED** Power LED

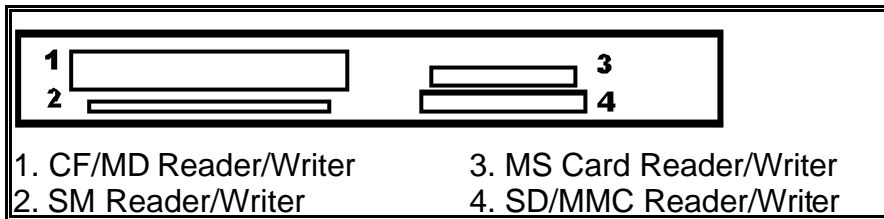
**USB Cable** Das USB Kabel ist mit dem USB Port des Computers verbunden.



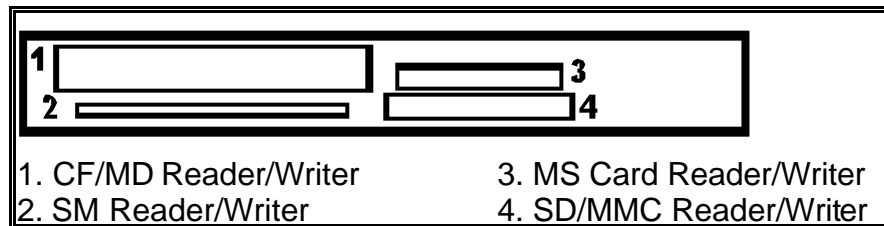
**Warnung**

Setzen Sie während die Active LED leuchtet keine Karte ein und stecken Sie den 6in1 Card Reader nicht aus.

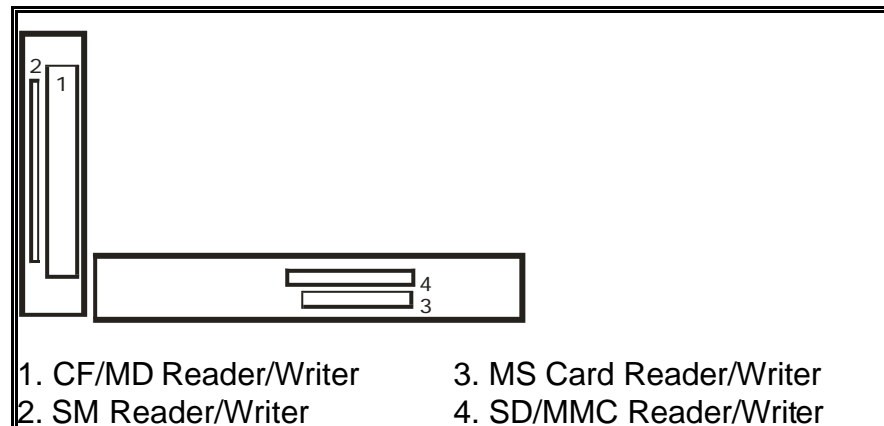
**Card Reader Standard-Größe**



**Card Reader kleine Größe**



**Card Reader Mini Größe**



1. Compact Flash (CF) and IBM Micro Drive (MD) Card Reader/Writer Sockel.
2. Smart Media (SM) Card Reader/Writer Sockel.
3. Memory Stick (MS) Card Reader/Writer Sockel.
4. Secure Digital (SD) / Multi Media Card (MMC) Card Reader/Writer Sockel.

# Kapitel 2

## Installation Software

### Unterstützte Betriebssysteme

Windows XP, Windows 2000, Windows ME, Windows 98SE (Windows XP und Windows ME benötigen keinen Treiber) und Mac 8.6, 9.x, 10.1.2 oder höher (10.1.2 benötigt keinen Treiber) werden unterstützt. Die mitgelieferten Treiber sind für Windows 2000 und Windows 98SE. Windows ME and XP installieren das Gerät durch integrierte Treiber.

### Windows XP und Windows ME

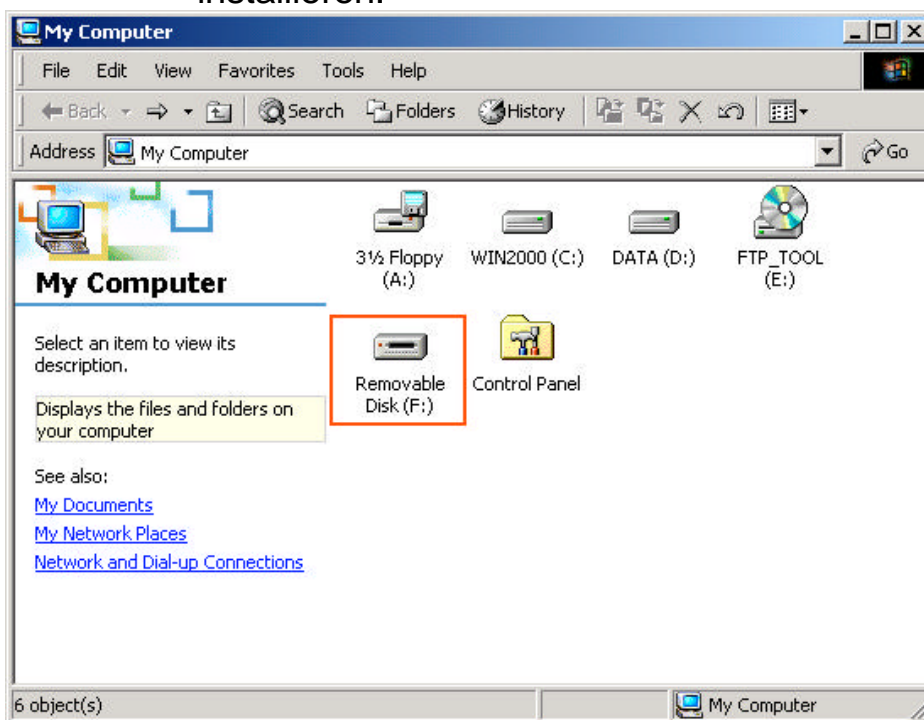
Sie brauchen keinen Treiber für die Betriebssysteme Windows XP und Windows ME zu installieren, da diese bereits integriert sind.

Schalten sie den Computer ein, Ihr System wird die Hardware automatisch erkennen und wird versuchen den Treiber zu installieren. 4 neue Laufwerks-Symbole werden in Ihrem Dateiverwalter angezeigt. Jetzt können sie mit dem Card Reader/Writer arbeiten.

### Windows 2000

**Schritt 1** Legen Sie die Installations-CD in das CD-ROM Laufwerk.

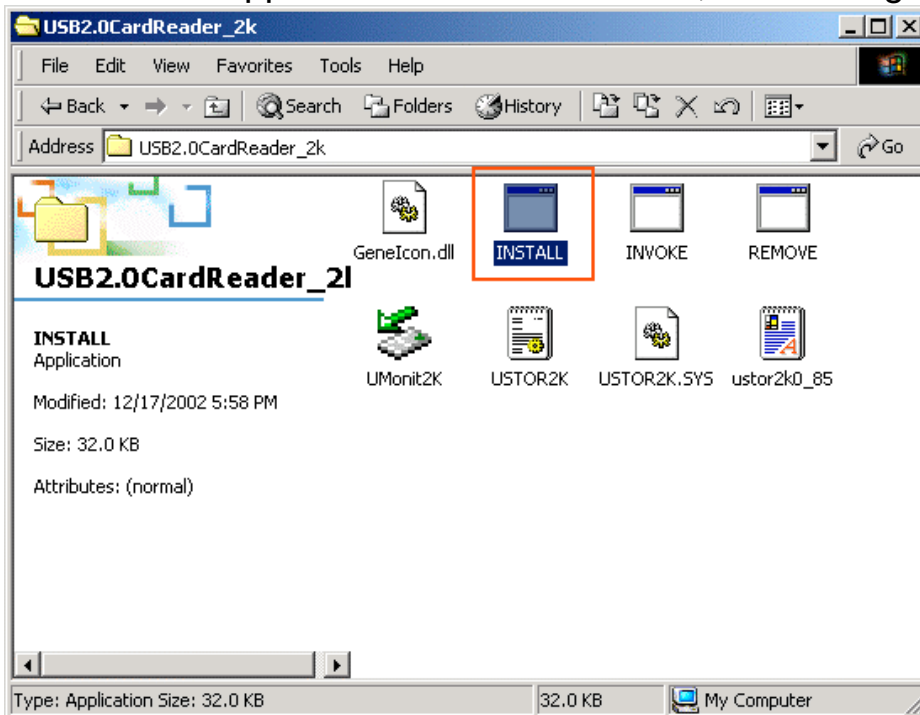
**Schritt 2** Sobald Sie den **6 in 1 Card Reader** am USB Host Anschluss Ihres PCs installieren, wird Ihr System die Hardware automatisch erkennen und wird versuchen einen "Wechseldatenträger" zu installieren.



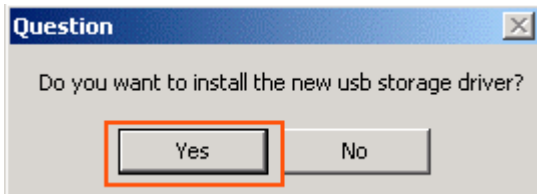
**Schritt 3** Doppelklicken Sie auf “Arbeitsplatz” und sowie auf das CD-ROM Laufwerk.

**Schritt 4** Wählen Sie das Verzeichnis “Driver”

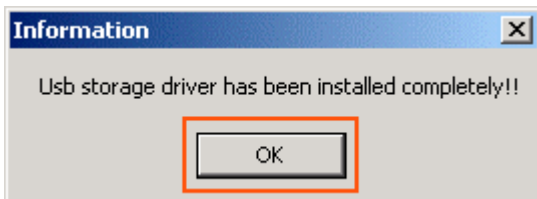
**Schritt 5** Doppelklicken Sie “Install.exe”, wie im folgenden Fenster gezeigt.



**Schritt 6** Wählen Sie “Ja” im folgenden Fenster.



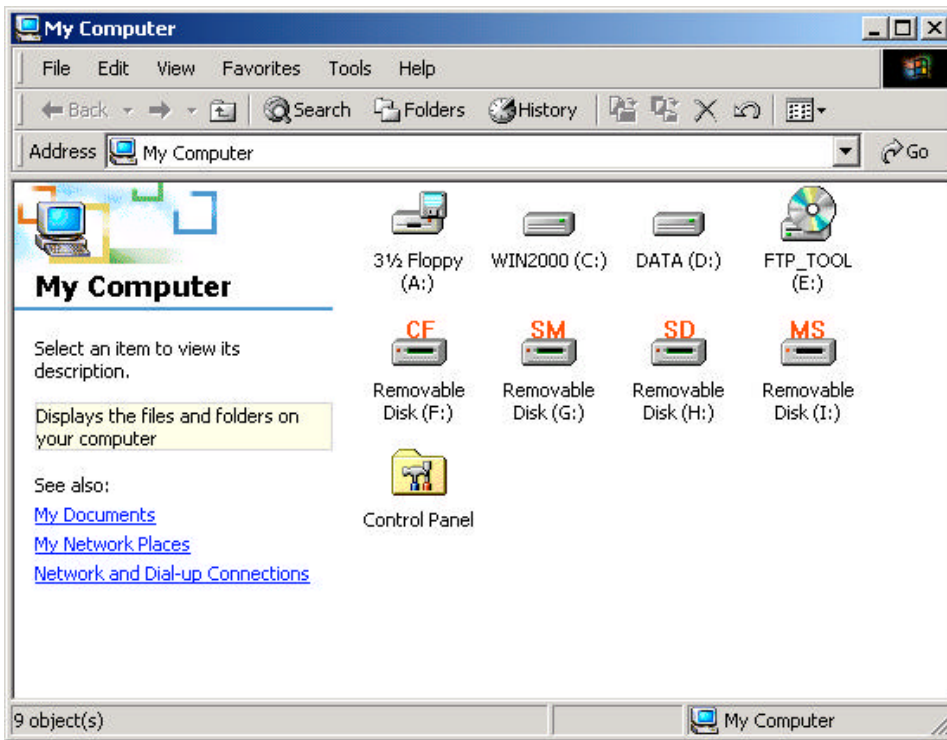
**Schritt 7** Klicken Sie “OK”.



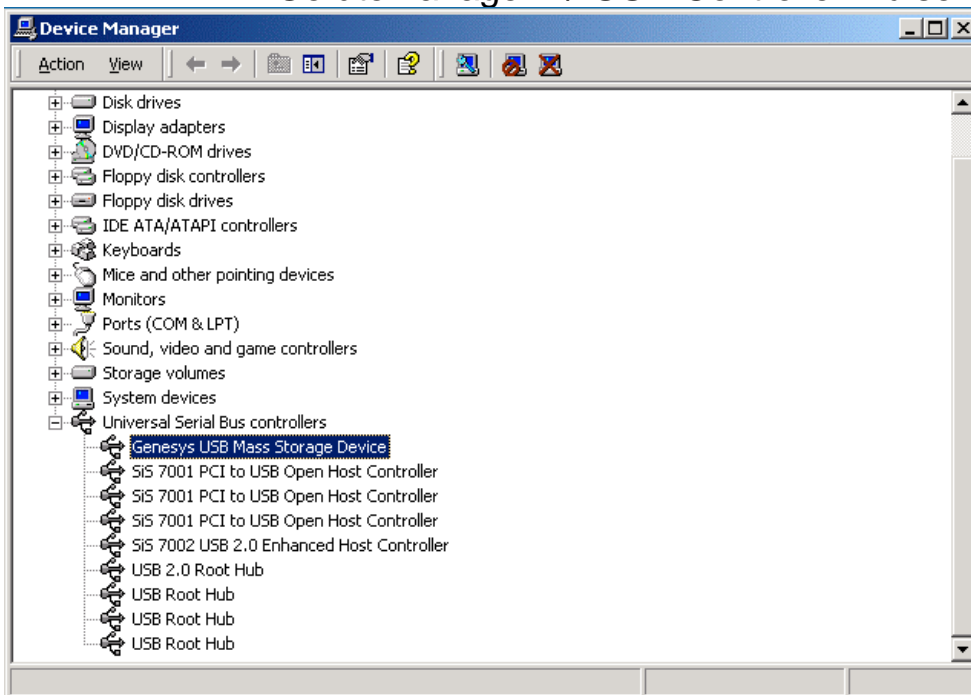
**Schritt 8** Der Treiber wurde nun erfolgreich installiert. Bitte starten Sie den Computer neu.

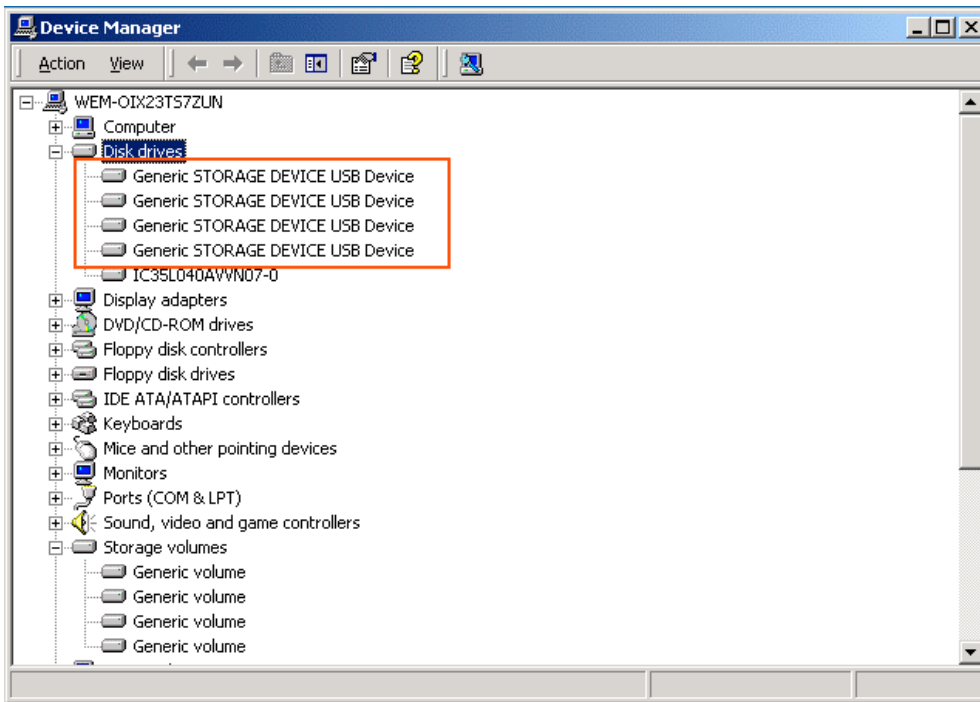
**Schritt 9** Nach erfolgtem Neustart werden Ihnen unter “Arbeitsplatz” 4 neue Laufwerks-Symbole angezeigt: Compact Flash (CF), Memory Stick (MS), Secure Digital (SD) Multimedia Card und IBM Micro Laufwerk.





**Schritt 10** Um sicherzustellen, daß die Installation erfolgreich abgeschlossen wurde, überprüfen Sie ob die Einträge “Card Reader 6in1” und “USB Mass Storage Disk Driver” im “Gerätemanager” \ “USB-Controller” zu sehen sind.



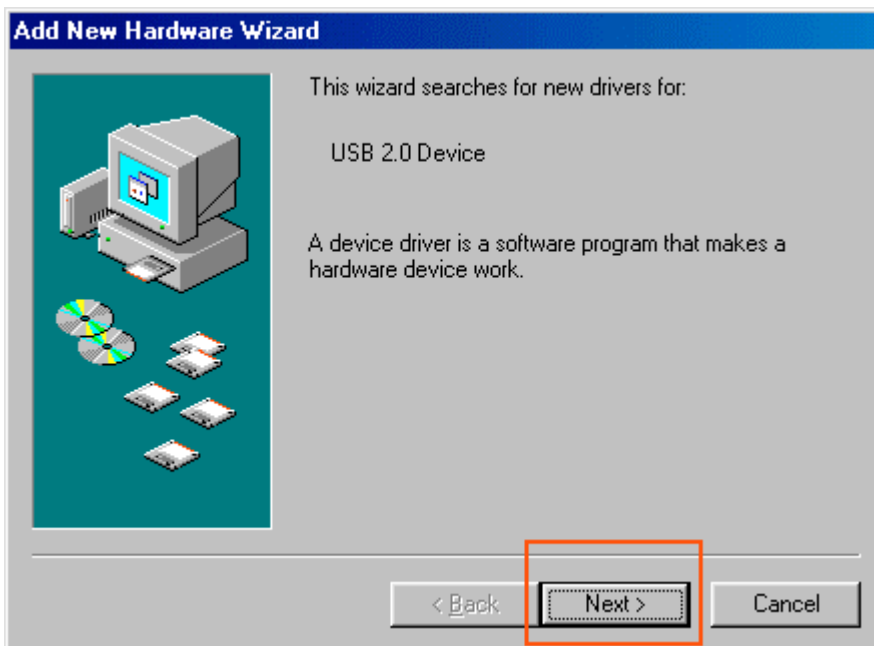


## Windows 98SE

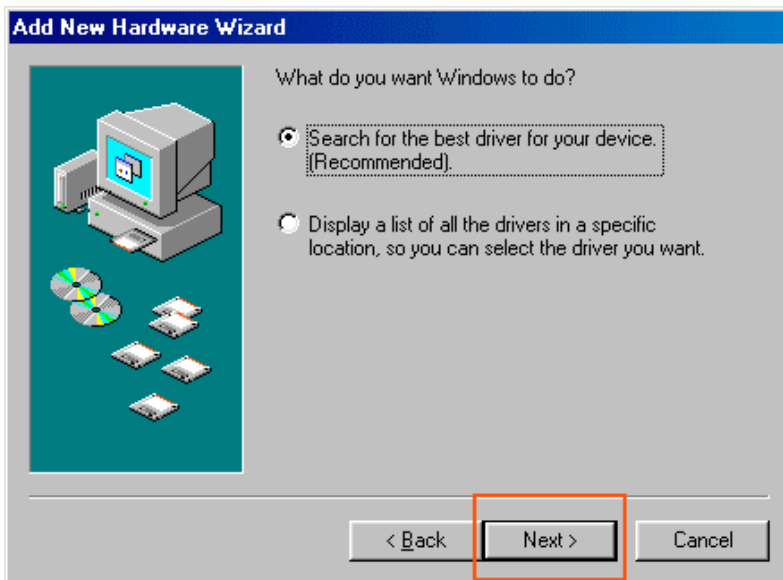
**Schritt 1** Legen Sie die Installations-CD in das CD-ROM Laufwerk.

**Schritt 2** Installieren Sie den **6 in 1 Card Reader** am USB Host-Anschluss.

**Schritt 3** Klicken Sie auf "Weiter"



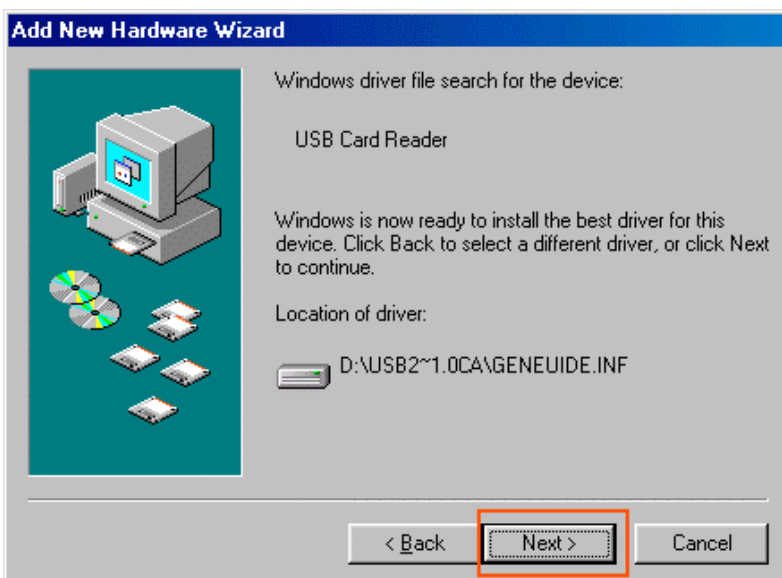
**Schritt 4** Wählen Sie "Weiter"



**Schritt 5** Geben Sie die Position "Driver" der Windows 98SE CD-ROM an und klicken sie auf "Weiter".



**Schritt 6** Klicken Sie auf "Weiter"



**Schritt 7** Klicken Sie nach erfolgreicher Installation auf "Fertig".

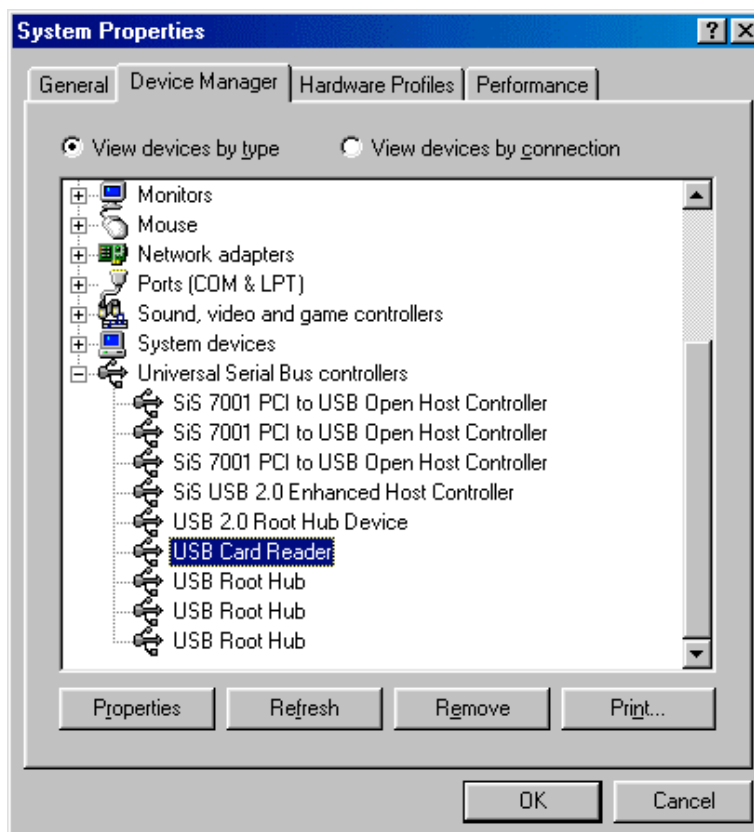
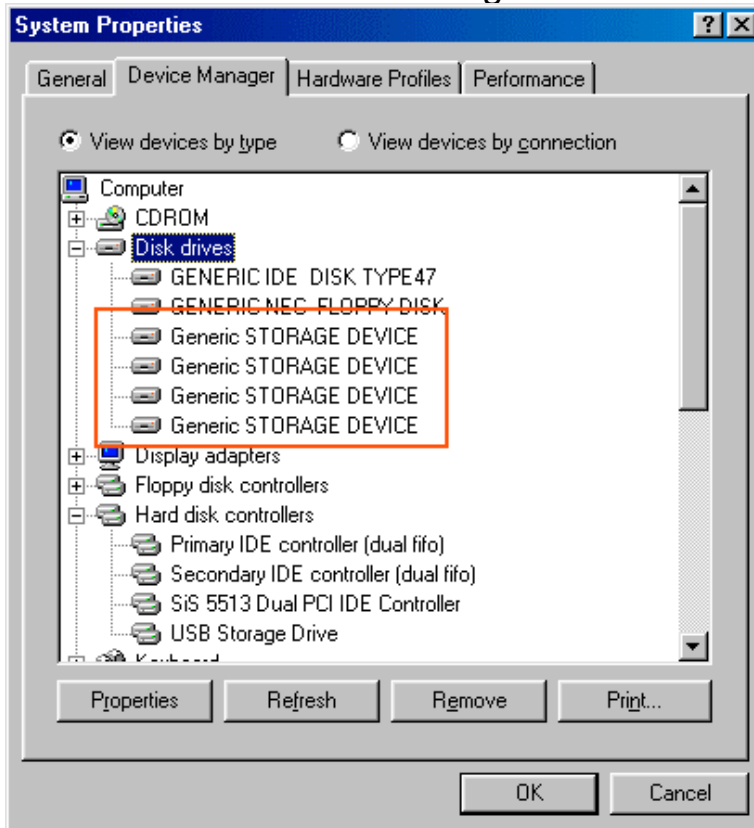


**Schritt 8** Der Treiber wurde erfolgreich installiert. Bitte starten sie den Computer neu.

**Schritt 9** Nach dem Neustart werden Ihnen unter "Arbeitsplatz" 4 neue Laufwerks-Symbole angezeigt: Compact Flash (CF), Memory Stick (MS), Secure Digital (SD) Multimedia Card und IBM Micro Laufwerk.



**Schritt 10** Um sicherzustellen, dass die Installation erfolgreich abgeschlossen wurde überprüfen Sie, ob die Einträge “Card Reader 6in1” und “USB Mass Storage Disk Driver” im “Gerätemanager” \ “USB-Controller” aufgeführt sind.



## Entfernen des 6in1 Card Reader

Nachdem Sie mit dem 6in1 Card Reader gearbeitet haben, wählen Sie bitte eine der unten genannten Methoden, um den Card Reader vom USB-Anschluss zu trennen.

### Windows XP/2000/ME

Stecken Sie den Card Reader nur dann aus dem USB-Anschluss, wenn die grüne LED ausgeschaltet ist, oder aufgehört hat zu blinken. Daraufhin wird das Symbol automatisch verschwinden.

### Windows 98SE

Klicken Sie im Windows-Task-Manager auf das Symbol mit dem Dialogfenster "Hardware sicher entfernen" wie im unteren Bild gezeigt. Wählen Sie im darauffolgenden Fenster "Beenden". Nachdem Ihnen Windows anzeigt "Hardware kann jetzt entfernt werden" klicken Sie auf "OK". Danach können Sie den 6in1 Card Reader sicher entfernen.



## Hinweis

1. Stellen Sie sicher, daß der USB Host Anschluss volle 5V/0.5A an Strom liefert.
2. Um die Geschwindigkeit USB 2.0 für diesen Card Reader nutzen zu können, muß dieser an an einen USB 2.0 Host-Anschluss mit Windows 2000 oder Windows XP angeschlossen werden. Wenn der Card Reader an einem USB 1.1 Host Anschluss angeschlossen wird, wird nur USB 1.1 Geschwindigkeit erreicht.
3. Manche Mainboards haben Ihren eigenen Treiber für das USB 2.0 Host-Laufwerk. Prüfen Sie nach Updates des Mainboards- oder des PC-Herstellers.
4. Bei Apple Mac OS, wird das Card Reader Symbol nur dann erscheinen, wenn eine Speicherkarte eingelegt ist.
5. Das Speicherkartenformat ist inkompatibel zu einem PC oder zu DV-Geräten. Ein Speicherstick, der über ein DV-Gerät formatiert wurde, kann in einem PC nicht gelesen werden. Beziehen Sie sich auf das Handbuch Ihres DV-Gerätes.
6. Stecken Sie den 6in1 Card Reader nicht aus, während die LED leuchtet. Außerdem muß der 6in1 Card Reader ausgeschaltet werden, bevor er ausgesteckt oder eingesteckt wird.
7. Um Kompatibilitätsproblem und Funktionsstörungen zu vermeiden, deinstallieren Sie bitte alle anderen Kartenleser und Wechseldatenträgergeräte von Ihrem PC.

## Mac OS

### In Mac 8.6 ~ 9.x:

Ist Ihre MAC O/S Version 8.6 ~ 9.x, folgen Sie bitte den folgenden Schritten:

- Schritt 1** Legen Sie die CD in Ihr CD-ROM Laufwerk. (Stecken Sie bitte erst dann den 6in1 Card Reader in den USB Host-Anschluss, nachdem die Treiberinstallation abgeschlossen ist.)
- Schritt 2** Öffnen Sie den "Mac"-Ordner, öffnen Sie dann den "Driver" Ordner und kopieren Sie die Datei "GeneUSBMLV.Sit" auf Ihre MAC-Festplatte.
- Schritt 3** Doppelklicken Sie auf "GeneUSBMLV.Sit" um die Datei zu entpacken.
- Schritt 4** Wählen Sie den "GeneUSBML" Ordner, dann "8.6~9.0" oder "9.0.4~ later".
- Schritt 5** Wenn Sie "Installer" wählen, wird der Treiber automatisch installiert. Folgen Sie bitte den Anweisungen.
- Schritt 6** Nachdem die Treiberinstallation abgeschlossen ist, starten Sie bitte den Computer neu.
- Schritt 7** Nachdem der Computer gestartet hat, stecken Sie bitte den Card Reader/Writer in den USB Host Anschluss.

Wenn sie jetzt eine Flash Card einsetzen, wird ein "unbenanntes" Festplatten- Symbol auf dem Desktop erscheinen. Wenn sie 2 Flash Cards einstecken, werden sie 2 "unbenannte" Festplatten Symbole sehen. Bei 3 Flash Cards erscheinen entsprechend 3 Symbole.

### Mac 10 oder höher:

Falls MAC O/S Version 10.1.2 oder höher installiert sein sollte, ist keine Treiberinstallation notwendig. Stecken sie einfach den 6in1 Card Reader in den USB-Port, Sie können sofort damit arbeiten.

# Anhang

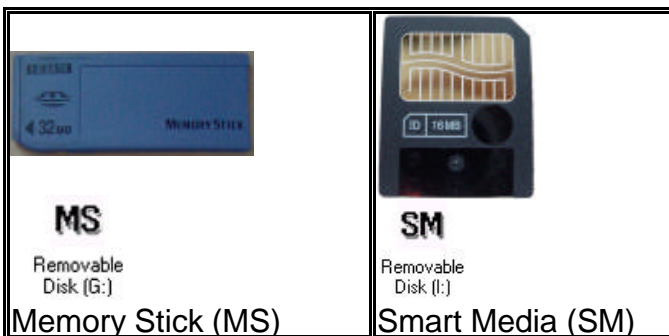
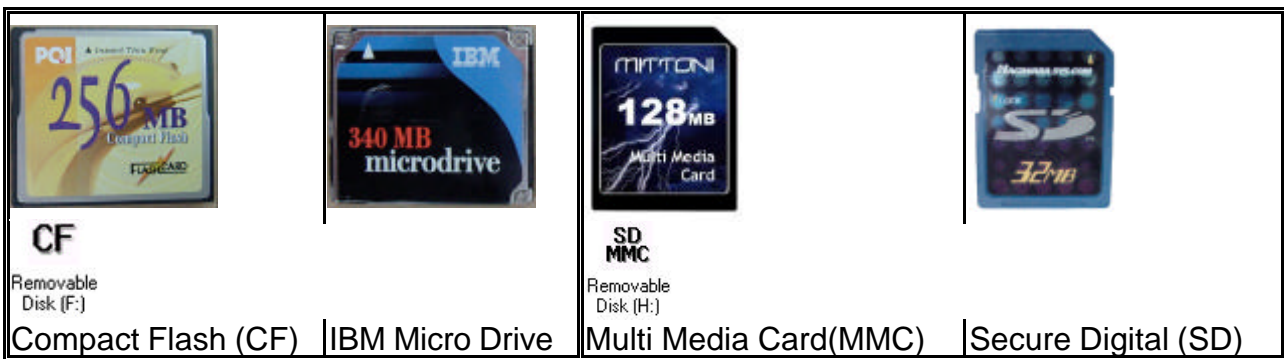
## Software-Update

Falls Sie Fragen zum USB 2.0 Host Controller oder dem 6in1 Card Reader haben, beziehen sie sich bitte auf das untere Diagramm.

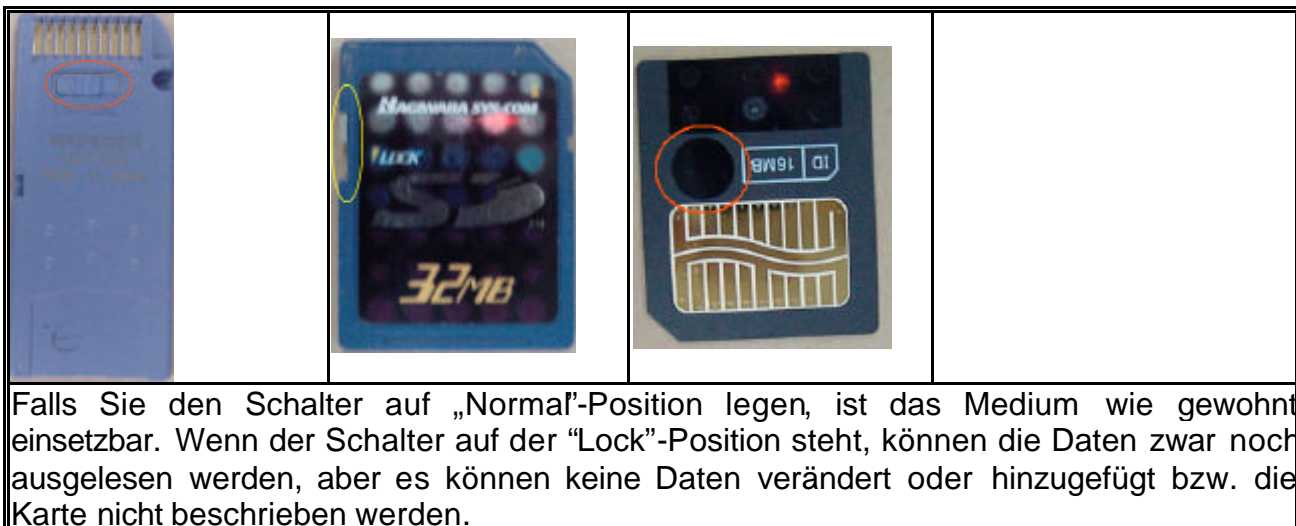
USB 2.0 Host	Windows OS	USB 2.0 HOST Treiber Update	Flash Laufwerk Treiber
NEC USB 2.0 Host	Windows 98SE	OWC(bekannt als OMI) Treiber- version 2.0.4 oder höher	Genesys Treiber
	Windows ME		Betriebssystem-integrierter Treiber
	Windows 2000		Genesys Treiber
	Windows XP		Betriebssystem-integrierter Treiber
Intel ICH4 Host on Mainboard Controller	Windows 98SE	OWC(bekannt als OMI) Treiberversion 2.0.4 oder höher	Genesys Treiber
	Windows ME	OWC(bekannt als OMI) Treiberversion 2.0.4 oder höher	Betriebssystem-integrierter Treiber
	Windows 2000	USB 2.0 Host Treiber	Genesys Treiber
	Windows XP	1. USB 2.0 Host Treiber 2. Windows XP Service Pack 1	Betriebssystem-integrierter Treiber
VIA Host and on Mainboard Controller	Windows 98SE	OWC(bekannt als OMI) Treiberversion 2.0.4 oder höher	Genesys Treiber
	Windows ME	OWC(bekannt als OMI) Treiberversion 2.0.4 oder höher	Betriebssystem-integrierter Treiber
	Windows 2000	USB 2.0 Host Treiber	Genesys Treiber
	Windows XP	1. USB 2.0 Host Treiber 2. Windows XP Service Pack 1	Betriebssystem-integrierter Treiber
SiS 962 Host on Mainboard Controller	Windows 98SE	Nicht unterstützt	
	Windows ME	Nicht unterstützt	
	Windows 2000	USB 2.0 Host Treiber	Genesys Treiber
	Windows XP	1. USB 2.0 Host Treiber 2. Windows XP Service Pack 1	Betriebssystem-integrierter Treiber



## Unterstützte Kartenformate



## Card Reader “Schreibschutz-Schalter”



## **Handhabung:**

Der Betrieb ist nur in trockenen Innenräumen zulässig.

Verwenden Sie das Produkt niemals gleich dann, wenn es von einem kalten in einen warmen Raum gebracht wird. Das dabei entstehende Kondenswasser kann unter Umständen das Produkt zerstören.

**Lassen Sie das Produkt zuerst uneingeschaltet auf Zimmertemperatur kommen. Dies kann u.U. mehrere Stunden dauern.**

Achten Sie darauf, daß die Isolierung des gesamten Produkts weder beschädigt noch zerstört wird. Eine Wartung oder Reparatur darf nur durch eine Fachwerkstatt durchgeführt werden.

Überprüfen Sie vor jedem Gebrauch das Produkt auf Beschädigungen!

**Falls Sie Beschädigungen feststellen, so darf das Produkt NICHT an die Netzspannung angeschlossen werden! Es besteht Lebensgefahr!**

Es ist anzunehmen, daß ein gefahrloser Betrieb nicht mehr möglich ist, wenn:

- das Gerät sichtbare Beschädigungen aufweist,
- das Gerät nicht mehr funktioniert und
- nach längerer Lagerung unter ungünstigen Verhältnissen oder
- nach schweren Transportbeanspruchungen.

Wenn das Produkt längere Zeit nicht in Betrieb genommen wird, so trennen Sie das Netzteil von der Netzsteckdose.

Vermeiden Sie folgende widrige Umgebungsbedingungen am Aufstellungsort oder beim Transport::

- Nässe oder zu hohe Luftfeuchtigkeit
- Extreme Kälte oder Hitze
- Staub oder brennbare Gase, Dämpfe oder Lösungsmittel
- starke Vibrationen
- starke Magnetfelder, wie in der Nähe von Maschinen oder Lautsprechern

Achten Sie beim Aufstellen des Produkts darauf, dass die Kabel nicht geknickt werden.

## Tipps & Hinweise:

- Der USB2.0-Hub ist USB1.1-kompatibel. Das bedeutet, dass herkömmliche USB1.1-Geräte ohne Probleme am USB2.0-Hub betrieben werden können. Schneller werden die USB1.1-Geräte dabei aber nicht! Natürlich kann der USB2.0-Hub auch an einem USB1.1-Anschluss betrieben werden, z.B. wenn Ihr PC noch keinen USB2.0-Anschluss hat. Eine Geschwindigkeitssteigerung bei der Datenübertragung ist hier ebenfalls nicht möglich.  
Um die hohe Geschwindigkeit (theoretisch 480MBit/s, also 60MByte/s) ausnutzen zu können, müssen alle Geräte USB2.0 unterstützen - das USB-Gerät (z.B. ein externer CD-Brenner) selbst, der USB-Hub und der USB-Controller im PC.  
Die theoretische Maximalgeschwindigkeit von 480MBit/s wird im praktischen Betrieb nicht erreicht. Kaum ein Gerät (z.B. Festplatte, Brenner usw.) ist in der Lage, Daten so schnell zu liefern.  
Auch andere Ursachen (z.B. gleichzeitiger Betrieb anderer USB-Geräte) verringern die Übertragungsrate.
- Für einwandfreien USB2.0-Betrieb sind normalerweise keine speziellen „USB2.0-Kabel“ erforderlich. Herkömmliche „normale“ USB-Kabel reichen völlig aus, allerdings müssen diese abgeschirmt sein.  
Sollten Sie beim Betrieb von USB2.0-Geräten Übertragungsprobleme feststellen, so können Sie versuchsweise ein USB-Kabel verwenden, das auf USB2.0-Betrieb getestet worden ist („USB2.0-certified“).
- Im abgesicherten Modus von Windows ist kein USB-Betrieb möglich.  
USB-Tastaturen und USB-Mäuse funktionieren deshalb normalerweise nicht (evtl. bietet das BIOS Ihres Motherboards USB-Unterstützung für eine USB-Tastatur bzw. -Maus, möglicherweise müssen Tastatur und Maus dann aber direkt am PC angesteckt sein und nicht über einen USB-Hub).
- USB-Geräte erlauben das Ein- und Ausstecken während dem Betrieb. Sie brauchen also nicht Ihren PC ausschalten, wenn Sie Geräte ein- oder ausstecken wollen (bei anderen Schnittstellen kann dies zu Beschädigungen führen, z.B. wenn Sie eine PS/2-Maus während dem Betrieb ein- oder ausstecken).  
Finden jedoch Datenübertragungen auf dem USB-Port statt, z.B. wenn ein externes Laufwerk Daten an den PC liefert, und Sie ziehen den USB-Stecker heraus, könnte Windows abstürzen und evtl. auch andere Daten beschädigt werden!  
Bei Windows ME erscheint bei manchen USB2.0-Geräten ein Icon mit einem Doppelpfeil in der Menüleiste. Über diese Funktion können Sie das USB-Gerät vom PC „trennen“, dem PC also mitteilen, dass er offene Dateien schließen soll.

