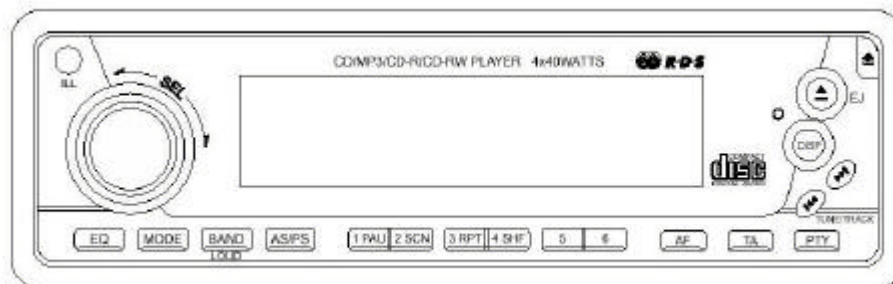




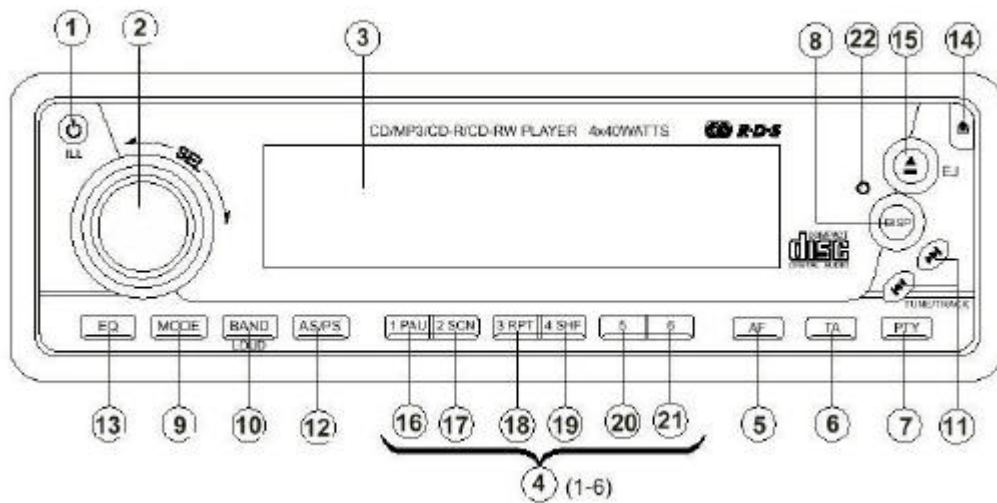
BEDIENUNGSANLEITUNG

CD-MP3-Auto-Radio 4x40 Watt



Q-Sonic ALUSTAR

BEDIENELEMENTE



1. EIN/AUS(lang drücken) / Display-Helligkeit (3-stufig, kurz drücken)
2. Klangeinstellungen: LAUTSTÄRKE/BASS/TREBLE/BALANCE/FADER
3. Display
4. Sendernummern (1,2,3,4,5,6)
5. Alternativfrequenzen
6. Verkehrsfunk
7. Programmtyp /-inhalt
8. Displaytaste
9. Umschalttaste Radio/CD(MP3)
10. Band /Loudness
11. Automatische oder manuelle Sendereinstellung bzw. Vorwärts-/Rückwärtstasten für CD-Betrieb
12. Frequenzanpassung
13. DSP-Klangeinstellung
14. Öffnen des Bedienteils
15. CD-Auswurf
16. Pause (im CD-Modus)
17. Scan (im CD-Modus)
18. Wiederholen (im CD-Modus)
19. Zufallswiedergabe (im CD-Modus)
20. 10 Titel vor (im CD-Modus)
21. 10 Titel zurück (im CD-Modus)
22. Reset

Einbau

Hinweise

1. Um den CD-Mechanismus während des Transportes zu schützen sind ggf. zwei Sicherungsschrauben auf der Gehäuseoberseite des Gerätes eingesetzt. Diese sind zu entfernen, bevor das Gerät in Betrieb genommen wird.
2. Führen Sie den Einbaurahmen in Ihre Armaturenkonsole.
3. Befestigen Sie nun den Einbaurahmen; gegebenenfalls können zur Fixierung des Rahmens die Gehäusekrallen zurechtgebogen werden.
4. Führen Sie nun das Radio in die Einbaukonsole.
5. Entfernen Sie zum Einbau des Radios auf jeden Fall das abnehmbare Displayteil.
6. Verwenden Sie nur mitgeliefertes Installationsmaterial.
7. Der Einbauwinkel sollte 20° nicht überschreiten um Fehlfunktionen zu vermeiden.

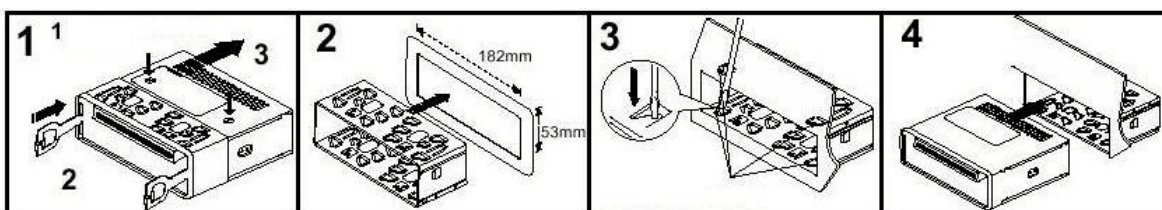
Sicherheitshinweise

Für die Dauer der Montage und des Anschlusses beachten Sie bitte folgende Sicherheitshinweise:

- Minuspol der KFZ-Batterie abklemmen.
- Für Schäden und Folgen durch Einbau- oder Anschlussfehler übernimmt Ihr Händler keine Haftung.

ACHTUNG:

- Verwenden Sie in jedem Fall den ISO-Stecker. Sollten Sie den ISO-Stecker vom Gerät abschneiden bzw. durchtrennen, erlischt die Garantie.
- KFZ-spezifische Adapterkabel sind im Fachhandel erhältlich.



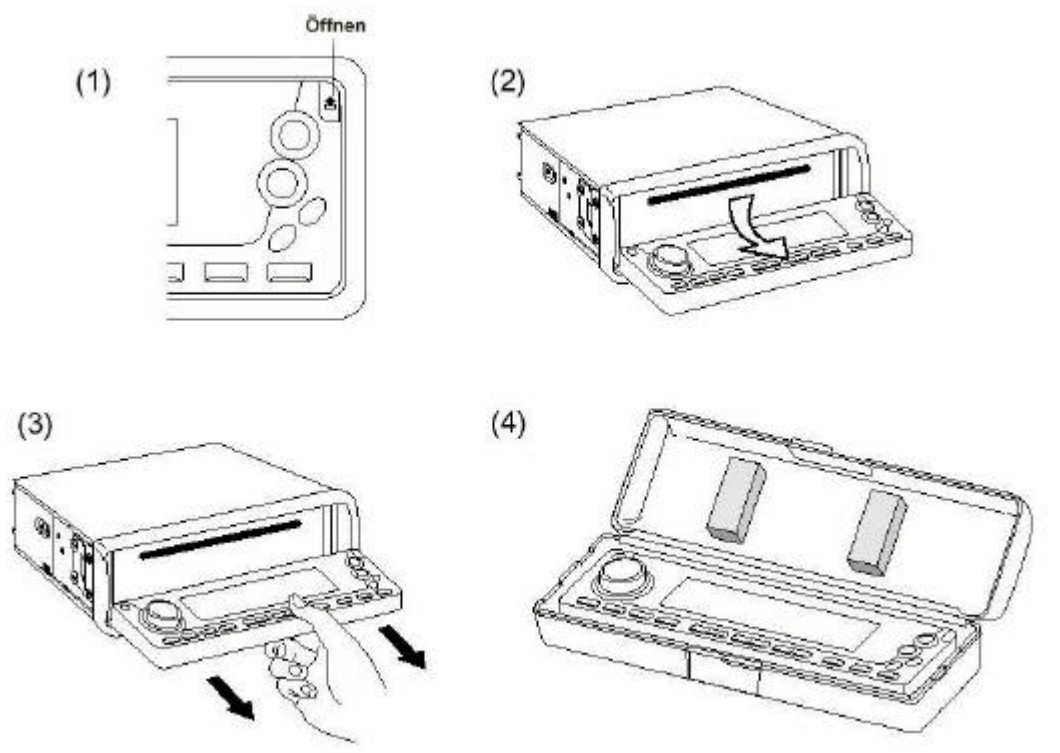
Hinweis: Bewahren Sie die Einbauschlüssel sorgfältig auf (nicht im Auto). Sie benötigen diese um das Radio aus dem Einbaurahmen entfernen zu können.

Entfernen des Bedienteils

Zur Diebstahlsicherung kann das Bedienteil entfernt werden.

Betätigen Sie dazu die Taste „Öffnen des Bedienteils“ (s. Bild 1) um das Bedienteil in die horizontale Position zu bringen. Dies geschieht über einen Elektromotor, der bei Betätigen der Taste das Bedienteil nach unten fährt.

Betätigen Sie nun die Taste an der Unterseite des Bedienteils (s. Bild 3) und ziehen Sie das Display vorsichtig heraus. Die Displayhalterung fährt anschließend automatisch zurück. Legen Sie das Display dann in die mitgelieferte Schutzhülle.



Bitte gehen Sie sorgsam mit dem Bedienteil um

1. Lassen Sie das Bedienteil nicht fallen.
2. Drücken Sie nicht auf das Display, wenn Sie das Bedienteil einlegen oder entfernen.
3. Berühren Sie nicht die Kontakte des Bedienteils.
4. Entfernen Sie Schmutz nur mit einem weichen, trockenen Tuch.
5. Setzen das Bedienteil nicht hohen Temperaturen oder direktem Sonnenlicht aus.

Einsetzen des Bedienteils

Wenn die Displayhalterung sich im vertikalen Zustand befindet, kann das Bedienteil wieder eingesetzt werden: setzen Sie es dazu auf einer Seite der Displayhalterung passend an und drücken Sie es leicht auf der anderen Seite in die Halterung bis es einrastet. Drücken Sie allerdings auf der Seite und nicht auf dem Display.



Hinweis: Wenn das Display nicht richtig eingesetzt wurde funktionieren ggf. nicht alle Bedien- bzw. Anzeigeelemente. Nehmen Sie dann das Display nochmals heraus und setzen Sie es erneut ein.

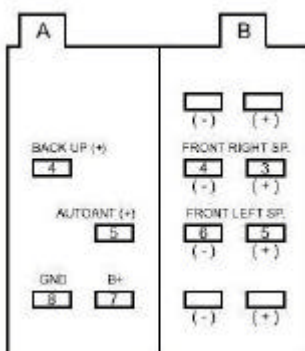
ANSCHLÜSSE

LINE-OUT

Um einen externen Verstärker an das Gerät anzuschließen, gehen zwei graue Kabel vom Gerät ab. Verbinden Sie dazu die Cinch-Stecker (rot / rechter Kanal, weiß / linker Kanal) mit Ihrer Endstufe.

ISO-Verbinder A

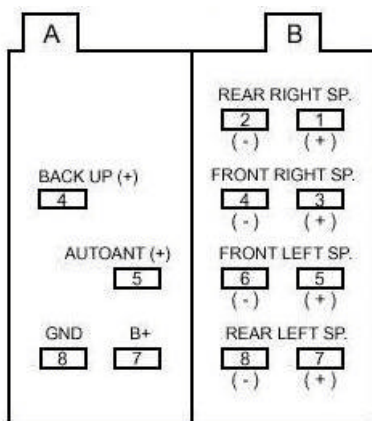
1. nicht belegt
2. nicht belegt
3. nicht belegt
4. Gelb: Speicher (Sender, Einstellungen) +12V (Batterie direkt)
5. Weiß: Antenne
6. nicht belegt
7. Rot: +12V (von der Zündung) *
8. Schwarz: Masse (0 V)



*Kann auch an der Batterie direkt angeschlossen werden, wenn auch bei ausgeschaltetem Zündschloß dauerhafter Betrieb gewünscht wird !

ISO-Verbinder B

1. Violett: Lautsprecher hinten rechts (+)
2. Violett /Schwarz: Lautsprecher hinten rechts (-)
3. Grau: Lautsprecher vorne rechts (+)
4. Grau / Schwarz: Lautsprecher vorne rechts (-)
5. Grün: Lautsprecher vorne links (+)
6. Grün / Schwarz: Lautsprecher vorne links (-)
7. Braun: Lautsprecher hinten links (+)
8. Braun / Schwarz: Lautsprecher hinten links (-)



Sicherungswechsel

Sollte eine Sicherung ausfallen, tauschen Sie diese nur gegen eine Sicherung gleichen Typs und gleicher Stärke aus!

BEDIENUNG (Nummern entsprechen der Tastenbeschreibung oben)

1. EIN/AUS / Display-Helligkeit

Um das Radio auszuschalten, müssen Sie diese Taste etwa 2 Sekunden lang betätigen.

Betätigen Sie die Taste nur kurz, verändert sich die Displayhelligkeit stufenweise (3 Stufen) bei jedem Tastendruck.

2. Klangeinstellungen: BASS/TREBLE/BALANCE/FADER

Durch Betätigen dieser Taste können die nachfolgenden Klangeinstellungen vorgenommen werden. Mit jeder Betätigung der Taste springen Sie zum nächsten Menüpunkt der Klangeinstellungen. Verwenden Sie für die Veränderung der Einstellungen den Lautstärkereger.

VOL ---- BASS ---- TREB ---- BAL ---- FADER ---- VOL

Einfaches Drehen ohne Drücken verändert die Lautstärke.

Wenn die Taste mehr als 2 Sekunden lang betätigt wird, kann zwischen den folgenden Funktionen gewählt werden:

(A)TA SEEK ----(B) PI SOUND ----(C) RETUNE ---(D) BEEP 2nd

(A) TA SEEK/TA ALARM

Es kann mit Hilfe des Lautstärkereglers zwischen TA SEEK oder TA ALARM ausgewählt werden:

– TA SEEK

Wenn das Radio nicht innerhalb von 5 Sek. Die TP-Informationen des Senders empfängt, schaltet es automatisch zum nächsten Sender, der die TP Informationen sendet.

Im TA Seek Modus ist es möglich, dass das Gerät automatisch vom derzeit eingestellten Sender zu einem anderen wechselt, wenn der Empfang des derzeit eingestellten Senders zu schlecht wird oder der eingestellte Sender keine TP- Informationen sendet.

– TA ALARM mode

Wenn keine automatische Sendereinstellung gewählt wurde, ertönt lediglich ein Piepton.

(B) PI SOUND / PI Stummschaltung

– PI SOUND

Wenn Sie mit dem Auto in einem Gebiet fahren, das verschiedene PI Codes auf der selben AF Frequenz hat, hören Sie den DIP Sound weniger als eine Sekunde.

– PI Stummschaltung

In diesem Modus hören Sie in der oben dargestellten Situation für weniger als eine Sekunde gar nichts.

(C) RETUNE L / RETUNE S

Das Einstellen der Retune-Zeit:

Wenn die PI-Informationen nicht innerhalb der eingestellten Retune-Zeit empfangen werden, schaltet das Radio automatisch um zu dem gleichen PI Sender auf einer anderen Frequenz. Wenn dieser Sender nicht innerhalb eines Suchzyklus gefunden wurde, schaltet das Radio automatisch wieder zurück auf den zuvor eingestellten Sender und wartet 4-5 Minuten, bis die PI Codes empfangen wurden.

– Retune L: Retune-Zeit: 90 Sekunden.

– Retune S: Retune-Zeit: 30 Sekunden.

(D) BEEP 2ND, BEEP ALL, BEEP OFF

Sie können mit dem Lautstärkereglern zwischen drei verschiedenen Pieptönen auswählen.

– BEEP 2nd Modus

Der Piepton ertönt nur dann, wenn ein Knopf mit mehreren Funktionen belegt ist. Beispiel: AS/PS Knopf

– BEEP ALL Modus

Der Piepton ertönt beim drücken jedes Knopfes.

– BEEP OFF Modus

Der Piepton ist ausgeschaltet.

3. Das Display

4. Sendernummern

(A) RADIO MODUS:

Wenn Sie eine der Tasten 1-6 drücken, gelangen Sie sofort zu dem unter dieser Taste gespeicherten Sender. Zum Belegen der Tasten wählen Sie zunächst den gewünschten Sender aus und drücken Sie dann eine der Tasten 1-6 länger als eine Sekunde. Dadurch wird dieser Sender dieser Taste zugeordnet. Wenn der PTY Modus aktiviert ist, ist der PTY Schalter (7) wie folgt belegt:

1x drücken= PTY Musikprogramme ----2x drücken= PTY Sprachprogramme ---- 3x drücken= Ausgeschaltet

Durch drücken der Tasten 1-6 (Sendernummern) können Sie dann die folgenden Musik-/ bzw. Sprachprogramme auswählen.

Musikprogramme

1. POP M, ROCK M
2. EASY M
3. KLASSIK, ANDERE M
4. JAZZ, COUNTRY
5. OLDIES
6. VOLKSMUSIK

Sprachprogramme

1. NACHRICHTEN, INFO
2. SPORT, BILDUNG, DRAMA
3. KULTUR, WISSENSCHAFT
4. WETTER, FINANZEN, KINDER
5. SOZIALES, RELIGION,
6. REISEN, FREIZEIT, DOKUMENTATIONEN

(B) CD/MP3 PLAYER MODUS:

1. PAUSE
2. SCAN
3. REPEAT
4. SHUFFLE

5. 'AF' Funktion (ALTERNATIVE FREQUENZEN)

Wenn Sie den AF/REG Knopf kurz drücken, aktivieren Sie den AF/REG Auswahl Modus.

Wenn Sie sich in diesem Modus befinden, prüft das Radio die Empfangsqualität des Alternativsenders die ganze Zeit über.

6. 'TA' Funktion (Verkehrsfunk)

Durch kurzes Drücken dieser Taste schalten Sie den Verkehrsfunk an bzw. aus.

Wenn Sie den Verkehrsfunk (TA) anschalten und eine Verkehrsmeldung ausgesendet wird während Sie sich gerade im CD/MP3 Modus befinden, schaltet das Gerät automatisch kurzfristig auf die Verkehrsnachrichten um. Sobald diese vorüber sind, kehrt das Gerät automatisch wieder in den ursprünglichen Modus zurück.

Durch längeres Drücken der TA Taste können Sie zwischen TA Local und TA Distance wählen.

– TA LOCAL Modus

Wenn die Empfangsqualität des Senders, der die Verkehrsmeldung ausstrahlt derart schlecht ist, dass man sie schlecht verstehen würde, schaltet das Gerät nicht zu diesem Sender um.

Stattdessen wird auf dem Display für einige Sekunden „TA LO“ angezeigt.

– TA DISTANCE Modus

Das Gerät schaltet auf den Sender um, der die Verkehrsmeldung aussendet, auch wenn der Empfang schlecht ist.

7. 'PTY' Funktion (PROGRAMMTYP)

Folgende Programmtypen stehen zur Verfügung

1x drücken= PTY MUSIC ---- 2x drücken= PTY SPEECH ----3x drücken= PTY OFF

Wenn Sie den Programmtyp ausgewählt haben, können Sie mit den Tasten 1-6 die voreingestellten Musik-/bzw. Sprachprogramme wählen (siehe oben). Das Radio sucht nun nach den entsprechenden Radioprogrammen und wählt den Sender aus, der das gewünschte Programm bietet.

8. DISPLAY (DISP)

Durch drücken dieses Knopfes können Sie zwischen den folgenden Display-Modi wählen.

1) Wenn Sie einen Sender empfangen, der RDS unterstützt.

RADIO MODUS

PS ---- CT ---- FREQ ---- PTY

CD/MP3 PLAYER MODUS

CDP ---- CT ---- PS ---- FREQ ---- PTY

2) Wenn Sie einen Sender empfangen, der kein RDS unterstützt.

RADIO MODUS

CLOCK ---- FREQ ---- NO PTY

CD/MP3 PLAYER MODUS

CDP ---- CT ---- FREQ ---- NO PTY

9. Die MODE Taste (MODE)

Wenn Sie diese Taste drücken, können Sie zwischen den verschiedenen Funktionen des Gerätes (RADIO oder CD/MP3 PLAYER) wählen.

10. Die BAND/LOUDNESS (BND/LOUD) Taste

Durch Drücken dieses Knopfes wählen Sie im Radiobetrieb das gewünschte Band aus.

Einmal drücken= FM1, zweimal drücken=FM2, dreimal drücken=FM3.

Wenn Sie die Taste länger als eine Sekunde gedrückt halten, können Sie Loudness ein-/bzw. ausschalten. Durch das Einschalten der Loudness Funktion werden die Bässe angehoben und auf dem Display erscheint „LOUD“.

11. Automatisches oder manuelles Sendersuchen (FREQ UP >>/ OR FREQ DOWN /<<)

(A) RADIO MODUS

Wenn Sie die Taste kurz drücken, sucht das Gerät automatisch den nächsten Sender.

Wenn Sie die Taste länger als eine Sekunde gedrückt halten, können Sie danach den gewünschten Sender manuell durch Drücken der „FREQ UP >>/ OR FREQ DOWN /<< „ Taste einstellen. Sollten Sie nach drei Sekunden diese Taste noch nicht betätigt haben, stellt sich automatisch wieder der automatische Sendersuchlauf ein.

(B) CD/MP3 PLAYER Modus

Wenn Sie die Taste kurz drücken, springen Sie dadurch jeweils einen Titel vor bzw. zurück.

Wenn Sie die Taste länger als eine Sekunde gedrückt halten, spulen Sie dadurch innerhalb des Titels vor bzw. zurück.

12. Automatisches Sendersuchen (A/PS)

Durch Drücken dieser Taste sucht das Gerät automatisch nach jedem voreingestellten Sender.

Wenn der Empfang ausreichend ist, verweilt das Gerät bei jedem voreingestellten Sender für ca. 5 Sekunden und sucht dann weiter.

Wenn Sie die Taste länger als eine Sekunde gedrückt halten speichert das Gerät automatisch die sechs Sender, die Sie am besten empfangen können unter den Tasten 1-6 (Sendernummern).

13. Musiktypische Klangeinstellungen

Drücken Sie diese Taste mehrmals, um eine der folgenden Klangeinstellungen zu wählen: FLAT, CLASSICS, POP M, JAZZ oder DSP aus.

14. Display öffnen

Drücken Sie diese Taste um das Display zu öffnen.

15. Die Eject-Taste

Drücken sie diese Taste, um die CD auszuwerfen.

16. Die PAUSE Taste

Während des Abspielens einer CD drücken Sie den "PAUSE" Knopf (18), um die CD anzuhalten. Drücken Sie diese Taste erneut, um den Titel fortzusetzen.

17. Die SCAN Taste (Anspielen aller Titel)

Wenn Sie diese Taste drücken, werden alle Titel der CD für 10 Sekunden angespielt.

18. Die REPEAT Taste 'RPT'

Wenn diese Taste gedrückt wird, leuchtet 'RPT' auf dem Display und der abgespielte Titel wird so lange wiederholt, bis Sie die 'RPT' Taste erneut drücken.

19. Die Zufallswiedergabe 'SHF'

Wenn Sie diese Taste drücken leuchtet 'SHF' auf dem Display und das Gerät wählt zufällig einen Titel auf der CD aus und spielt diesen dann ab. Um in den normalen Abspiel Modus zurückzukehren drücken Sie die 'SHF' Taste (21) erneut.

20. Sprungfunktion vor

Betätigen Sie diese Taste um im CD-Modus 10 Titel vor zu springen

21. Sprungfunktion zurück

Betätigen Sie diese Taste um im CD-Modus 10 Titel zurück zu springen

22. Die RESET Taste

Drücken Sie die Reset-Taste (24) in folgenden Fällen:

- Nachdem Sie das Gerät vollständig verkabelt und angeschlossen haben.
- Keiner der Knöpfe mehr funktioniert.
- Das „Error“ Symbol auf dem Display angezeigt wird.

Geräteeigenschaften

CD/MP3 PLAYER Einheit

Frequenzwiedergabe 20Hz - 20 kHz

Radio

Empfindlichkeit 3 μ V

Frequenzen 87.5-108 MHz

LINE-OUT

Ausgangsspannung 350mV max.

Widerstand 10kOhm

Allgemein

Spannungsversorgung 13.8V DC (10.8-15.6V möglich)

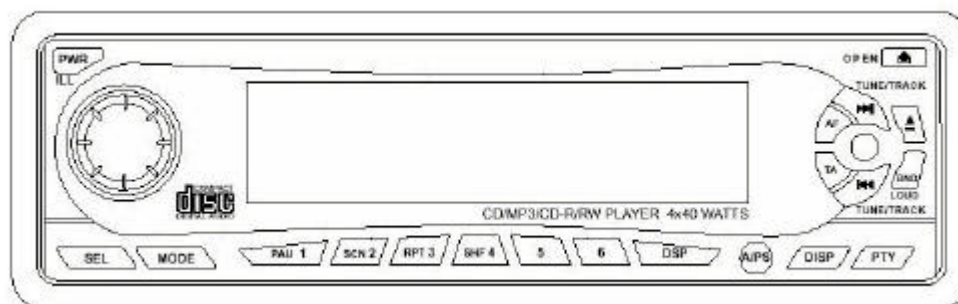
Lautsprecherwiderstand 4 oder 8 Ohm

Ausgangsleistung Maximum 40W x 4CH

Q-SONIC TECHNOLOGIES TM

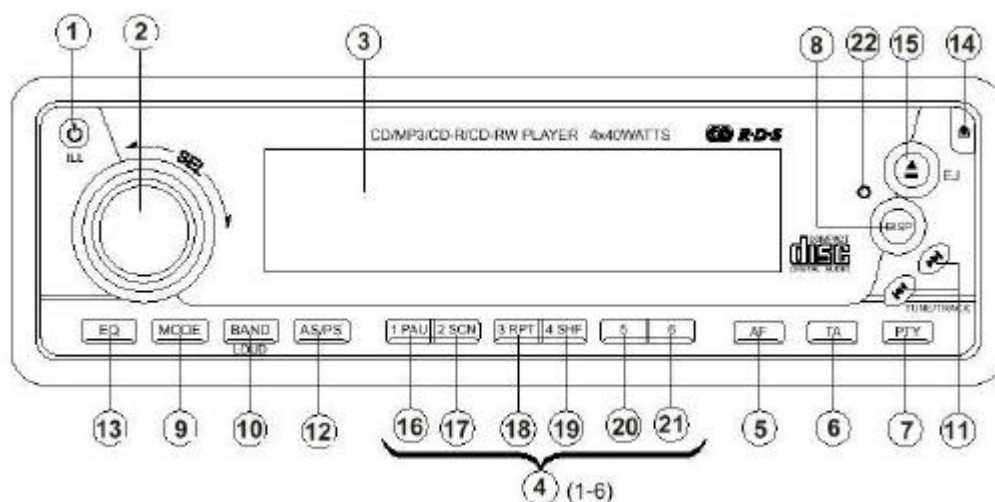
MANUEL D'UTILISATION

CD-MP3-Auto-Radio 4x40 Watt



Modèle Q-Sonic Alustar

Description de l'appareil



1. Bouton Marche/Arrêt / Réglage de la luminosité (**PWR/ILL**)
2. Réglage sonore : Volume/Basses/Aigus/Balance/Fader (**SEL**)
3. Ecran
4. Boutons des stations programmées (**1,2,3,4,5,6**)
5. Fréquence Alternative (**AF**)
6. Canal d'informations routières (**TA**)
7. Type et contenu des programmes (**PTY**)
8. Couleurs (**DISP**)
9. Bouton Mode (**MODE**)
10. Sélection de la Bande / Loudness (**BND/LOUD**)
11. Recherche de station, Choix des pistes (monter >>/, descendre <<)
12. Ajustement automatique des fréquences (**A/PS**)
13. Caractéristique sonore (**DSP**)
14. Basculement de la façade
15. Bouton Eject
16. Bouton pause (en mode CD)
17. Bouton Scan (en mode CD)
18. Bouton Repeat (en mode CD)
19. Bouton lecture aléatoire
20. Bouton avance rapide de 10 titres
21. Bouton retour arrière de 10 titres
22. Bouton Reset

INSTALLATION

PRECAUTIONS

- Choisissez l'emplacement de votre autoradio de telle manière à ce qu'il ne gêne pas la conduite.
- N'installez pas votre autoradio trop près de source de chaleur telle que les ventilateurs ou à une exposition directe des rayons du soleil. Evitez de l'installer dans un endroit sujet à des vibrations importantes ou dans un endroit poussiéreux.
- N'utilisez que le matériel fourni pour monter l'autoradio.
- Enlevez la façade avant de monter l'appareil
- Enlevez le pôle - de la batterie avant le montage

Angle de montage

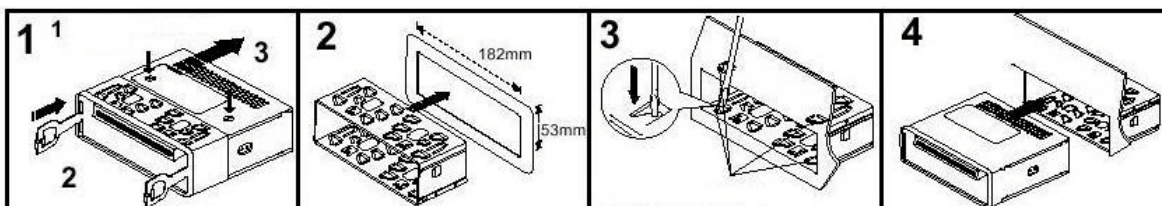
Ajustez l'angle de montage à moins de 20°

Attention :

Lors du montage, utilisez le connecteur ISO pour les connexions. Si les connecteurs ISO devaient être coupés, la garantie ne pourrait s'appliquer.

Exemple de montage

Installation dans un tableau de bord



Note: gardez précieusement les clés de démontage.

Fixer et détacher la façade

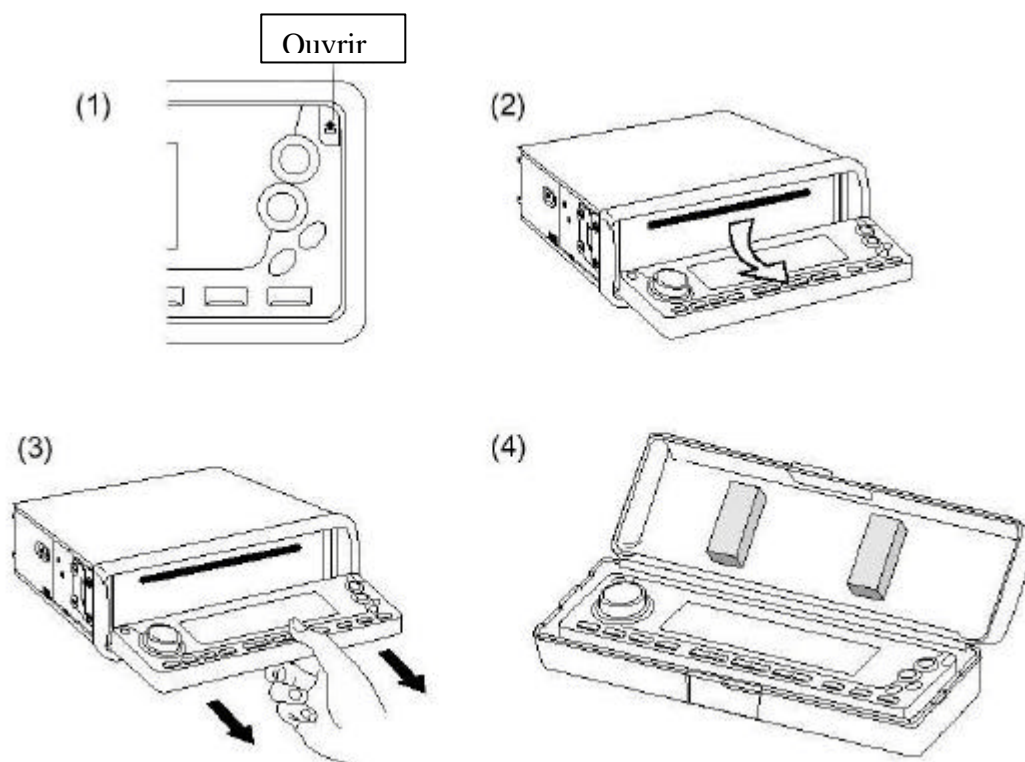
La façade de votre autoradio peut être détachée, afin de dissuader les voleurs.

Enlever la façade

Appuyez sur le bouton ouvrir (15), afin que la façade se place en position horizontale.

Enfoncez le bouton situé sous la façade. Tirez-le doucement vers l'avant afin de le détacher du corps de l'autoradio.

Afin de protéger la façade, placez-la dans l'étui fourni.



Attention lorsque vous manipulez la façade !

1. Faites attention à ne pas la faire tomber.
2. Lorsque vous enlevez ou remettez la façade, n'appuyez pas sur l'écran.
3. Ne touchez pas les contacts situés sur le corps de l'appareil.
4. La saleté peut être enlevée à l'aide d'un chiffon doux et sec.
5. N'exposez pas la façade à des températures trop élevées ou aux rayons du soleil.
6. Ne mettez pas de dissolvant en contact avec la façade.
7. N'essayez pas d'ouvrir ou de démonter la façade.

Remettre la façade en place

Vous pourrez replacer la façade lorsque le support est revenu dans sa position verticale originale. Introduisez un côté de la façade dans le corps de l'autoradio et appuyez doucement de l'autre côté de la façade jusqu'à ce qu'elle se clip.

NOTE: Si la façade n'est pas remise correctement en place, il se peut que certaines fonctions de l'autoradio ne soient pas accessibles. Il se peut également que certains segments de l'affichage ne soient pas éclairés. Si cela vous arrive, appuyez sur le bouton OPEN et réinsérez la façade.

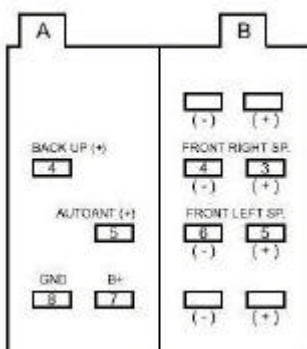
Connecteur ISO

Prises RCA : Line Out (Gris)

Si vous désirez connecter votre autoradio à un ampli, utilisez ce connecteur Rouge/canal droit, Blanc/canal gauche

CONNECTEUR A

- 1.



- 2.
- 3.
4. Jaune : +12V pour la mémoire, directement connecté à la batterie
5. Blanc : Sortie pour l'antenne du véhicule
- 6.
7. Rouge : +12V (connecté au démarreur)
8. Noir : Masse

Note:

Le fil rouge de la borne 7 du connecteur A doit être connectée au système d'allumage du véhicule pour éviter de vider trop rapidement votre batterie.

CONNECTEUR B

1. Violet : Pole (+) du haut parleur arrière droit
2. Violet/Noir : Pole (-) du haut parleur arrière droit
3. Gris : Pole (+) du haut parleur avant droit
4. Gris/Noir : Pole (-) du haut parleur avant droit
5. Vert : Pole (+) du haut parleur avant gauche
6. Vert/Noir : Pole (-) du haut parleur avant gauche
7. Brun : Pole (+) du haut parleur arrière gauche
8. Brun/Noir : Pole (-) du haut parleur arrière gauche

Maintenance

Remplacement du fusible

Si le fusible se casse, débranchez l'autoradio et remplacez-le. Si après avoir remis l'appareil sous tension le fusible casse à nouveau, l'appareil est probablement défectueux. Veillez à le ramener à un réparateur qualifié.

Attention

Remplacez un fusible par un fusible d'ampérage équivalent. Si vous mettiez un fusible avec un ampérage plus important, vous pourriez endommager l'autoradio.

Utilisation

1. Bouton Marche/Arrêt / Réglage de la luminosité (PWR/ILL)

Pour éteindre l'appareil, appuyez deux secondes sur ce bouton. Si vous appuyez brièvement sur ce bouton lorsque l'appareil est allumé, vous modifiez la luminosité de l'écran.

2. Sélection de la tonalité à régler : Basses/Aigus/Balance/Fader (SEL)

Si vous appuyez une fois brièvement sur ce bouton, vous pourrez modifier les paramètres suivants de l'appareil :

VOL ---- BASS ---- TREB ---- BAL ---- FADER ---- VOL

Pour modifier la valeur du paramètre choisi, tournez le bouton. Si vous tournez le bouton sans appuyer dessus auparavant, vous modifierez simplement le volume.

Si vous appuyez plus de 2 secondes sur ce bouton, vous aurez accès aux fonctionnalités suivantes :

TA SEEK ---- PI SOUND ---- RETUNE ---- BEEP 2nd

(A) TA SEEK/TA ALARM

Le passage du mode TA SEEK au mode TA ALARM se fait à l'aide bouton du volume.

– TA SEEK

Si l'autoradio ne reçoit pas d'information TP de la station nouvellement captée au bout de 5 secondes, le tuner passe automatiquement à une station avec un signal TP identique à celui de la station précédente.

En mode TA seek, la station captée peut changer automatiquement à une autre station car l'autoradio se base sur la qualité de réception du signal TP

– TA ALARM

Si le mode TA Seek n'est pas activé, vous entendrez un bip si l'autoradio ne capte pas de signal

(B) PI SOUND / PI MUTE

– PI SOUND

Lorsque l'autoradio capte un PI différent avec la même fréquence, il émet un bip pendant moins d'une seconde.

– PI MUTE

Dans la même situation que ci-dessous, l'autoradio émettra un son étouffé pendant moins d'une seconde.

(C) RETUNE L / RETUNE S

Initialise le temps d'attente avant la nouvelle recherche d'un signal PI ou TA

Si le signal PI n'est pas capté durant ce temps, l'autoradio cherche automatiquement une station avec le même signal PI que la précédente. Si aucun signal PI n'est capté après avoir parcouru la plage des fréquences, la radio se cale sur la dernière station captée avant la recherche automatique.

– Retune L: temps d'initialisation paramétré à 90 secondes.

– Retune S: temps d'initialisation paramétré à 30 secondes.

(D) BEEP 2ND, BEEP ALL, BEEP OFF

Pour la sélection des bips, 3 modes peuvent être choisis à l'aide des boutons VAL UP et VOL DOWN :

– **BEEP 2nd mode**

Le bip est émit uniquement lorsqu'un bouton à deux fonctions est enfoncé. Par exemple : le bouton AS/PS

– **BEEP ALL mode**

Le bip est émit a chaque fois qu'une touche est enfoncée.

– **BEEP OFF mode**

Le bip n'est pas émit.

3. Ecran

4. Stations programmées (1,2,3,4,5,6)

(A) en mode RADIO:

Si vous appuyez brièvement sur un de ces boutons, la station enregistrée à cet emplacement va être captée. Si vous appuyez plus d'une seconde sur l'un des six boutons, la station actuellement captée va être enregistrée à l'emplacement choisi. Si le mode PTY est sélectionné, le basculement entre les différents modes s'opère de la manière suivante :

Groupe musical PTY ---- Groupe informatif PTY ---- OFF

Lorsque vous êtes dans un de ces modes, en appuyant sur les boutons 1 à 6, vous pourrez choisir l'une des options suivantes.

Musique

1. POP, ROCK
2. EASY
3. CLASSIC, AUTRES
4. JAZZ, COUNTRY
5. OLDIES
6. FOLK

Informations

1. NEWS, INFO
2. SPORT, EDUCATION, DRAMES
3. CULTURE, SCIENCE
4. METEO, FINANCE, ENFANT
5. SOCIAL, RELIGION
6. VOYAGES, LOISIRS, DOCUMENTAIRES

(B) en mode lecteur CD/MP3:

1. PAUSE
2. SCAN
3. REPEAT
4. ALEATOIRE

5. AF/REG (Fréquences alternatives)

En appuyant brièvement sur se bouton, vous activez le mode AF/REG.

Lorsqu'il est activé, ce mode recherche automatiquement une fréquence émettant le même programme, mais avec un signal plus fort. Si vous appuyez longuement sur ce bouton, le mode n'est plus actif.

–Mode régional allumé:

Lorsque ce mode est activé, la recherche des stations émettant le mieux ne se fait qu'entre les fréquences ayant le même PI que la station courante.

–Mode régional éteint

Le signal PI régional est ignoré lorsque l'appareil est mode AF.

6. TA (Annonces du trafic)

En appuyant brièvement sur ce bouton, vous activez ou désactivez le mode TA.

Si le mode est actif et qu'une annonce de trafic est émise :

- Si l'appareil lit un CD ou un fichier MP3, il basculera en mode radio le temps de l'annonce.
- Si le volume est sous un certain seuil, le volume sera automatiquement monté jusqu'à ce seuil.
- Lorsqu'une station émettant un signal TP, une indication 'TP' apparaît à l'écran.

Si vous appuyez longtemps sur ce bouton, vous basculez en mode TA LOCAL / TA DISTANCE

–mode TA LOCAL

Si le signal capté concernant les informations de trafic est trop faible, l'autoradio ne changera pas automatiquement de station afin que vous n'entendiez pas de parasites. L'indication "TA LO" est affichée un court instant.

– mode TA DISTANCE mode

Dans ce mode, même si la qualité de réception est mauvaise, l'appareil émettra les informations captées.

7. PTY (Type de programme)

MUSIQUE ---- INFORMATIONS ---- ETEINT

Cette fonction vous permet de sélectionner les différents types de programme (voir plus haut comment activer cette fonction). Lorsqu'elle est active, l'autoradio cherche le programme voulu et s'arrête dès qu'il le trouve.

8. Ecran (DISP)

Lorsque vous appuyez sur ce bouton, les informations suivantes apparaissent à l'écran, dans l'ordre indiqué :

1) Si vous captez des stations RDS.

En mode RADIO

PS ---- CT ---- FREQ ---- PTY

En mode lecteur CD/MP3

CDP ---- CT ---- PS ---- FREQ ---- PTY

2) Si vous ne captez pas de station RDS

En mode RADIO

CLOCK ---- FREQ ---- NO PTY

En mode lecteur CD/MP3

CDP ---- CT ---- FREQ ---- NO PTY

9. Bouton Mode (MODE)

En appuyant sur ce bouton, vous passez du mode Radio au mode lecteur CD/MP3

10. Sélection de la bande / LOUDNESS (BND/LOUD)

Lorsque vous appuyez brièvement sur cette touche, vous sélectionnez les bandes cycliquement dans l'ordre suivant : FM1---FM2---FM3.

Si vous appuyez sur cette touche plus d'une seconde, le mode LOUDNESS sera activé (ou désactivé)

Si le mode LOUDNESS est sélectionné, l'indication "LOUD" apparaît à l'écran.

11. Recherche de station automatique ou manuelle (FREQ UP >>/ OR FREQ DOWN /<<)

(A) En mode RADIO

Si vous appuyez brièvement sur ces touches, l'autoradio cherche automatiquement les stations.

Si vous appuyez plus d'une seconde sur ces boutons, la recherche se fera de manière manuelle. Pour revenir en mode automatique, il vous suffit de ne pas appuyer sur ces boutons pendant au moins 3 secondes.

(B) En mode lecteur CD/MP3

Si vous appuyez brièvement sur ces touches, vous passez à la piste suivante ou précédente.

Si vous appuyez plus longuement, vous parcourez la piste en mode recherche.

12. Bouton d'ajustement automatique des fréquences (A/PS)

Si vous appuyez brièvement, l'autoradio recherche les nouvelles fréquences des stations pré-programmées.

Si vous appuyez plus d'une seconde, les 6 stations les plus fortes seront enregistrées dans les stations pré-programmées.

Lorsque l'opération d'ajustement est terminée, l'autoradio vous fait écouter chaque station quelques secondes.

13. Caractéristiques sonores (DSP)

En appuyant sur ce bouton, vous sélectionnez cycliquement les environnements sonores suivants : FLAT, CLASSICS, POP, JAZZ ou DSP OFF (non activé).

14. Basculement de l'écran

Ce bouton fera basculer l'écran.

15. Bouton eject

Appuyez sur ce bouton pour sortir le CD se trouvant dans le tiroir.

16. Bouton PAUSE

Lors de la lecture, appuyez sur ce bouton pour mettre l'appareil en pause. Ré-appuyez sur ce bouton pour reprendre la lecture.

17. Bouton SCAN (Lecture d'introduction de chaque piste)

Lorsque vous appuyez sur ce bouton, chaque piste est lue pendant 10 secondes.

18. Bouton REPEAT 'RPT'

Lorsque vous appuyez sur ce bouton, l'indication 'RPT' est affichée. L'appareil lira la piste courante en continu, jusqu'à ce que vous ré-appuyez sur cette touche.

19. Bouton de lecture aléatoire 'SHF'

Lorsque vous appuyez sur ce bouton, l'indication 'SHF' est affichée. L'appareil lira les pistes du CD aléatoirement jusqu'à ce que ré-appuyez sur le bouton.

20. Bouton avance par saut

Lorsque vous appuyez sur ce bouton, le lecteur sautera de 10 pistes en 10 pistes

21. Bouton retour par saut

Lorsque vous appuyez sur ce bouton, le lecteur reculera de 10 pistes en 10 pistes

22. Bouton Reset

Appuyez sur ce bouton dans les cas suivants :

- Lors de la première installation
- Si plus aucun bouton ne fonctionne
- Si l'indication 'Error' apparaît à l'écran.

CARACTERISTIQUES

LECTEUR CD/MP3

Réponde en fréquence 20Hz - 20 kHz

TUNER

Sensibilité 3 μ V
Plage de fréquence 87.5-108 MHz

LINE-OUT

Sortie 350mV max.
Impédance 10kOhm

GENERAL

Alimentation 13.8V DC (acceptable de 10.8 à 15.6V)
Impédance des haut-parleur 4 ou 8 ohm
Puissance de sortie Maximum 40W x 4CH