



## **USB Floppy Disk Drive**

### **Bedienungsanleitung**

## **Einleitung**

Sehr geehrter Kunde !

Wir danken Ihnen für den Kauf dieses Produktes. Sie haben ein Produkt erworben, das entwickelt wurde, um den höchsten Ansprüchen gerecht zu werden, sowohl technisch als auch im Hinblick auf Zuverlässigkeit, Ausstattung und Bedienkomfort.

Damit Sie lange Freude an Ihrem neuen Gerät haben, lesen Sie bitte diese Bedienungsanleitung aufmerksam durch und befolgen Sie die nun folgenden Hinweise und Tipps.

## **Systemvoraussetzungen:**

### **Macintosh:**

- Apple iMac, iBook oder Power Macintosh G3 oder G4 mit US-Port, 32 MB Ram und mindestens 1MB freiem Festplattenspeicher
- Mac OS 8.6 oder höher

### **Windows**

- IBM kompatibler PC, Pentium 133 Mhz oder höher, CD-ROM-Laufwerk erforderlich
- Windows 98, 2000 oder Millennium

### **Lieferumfang:**

- USB Floppy Disk Drive
- USB Verbindungskabel
- Handbuch
- Treiber-CD

### **ACHTUNG:**

- Benutzen Sie nur USB Hubs, die über einen AC-Power-Adapter verfügen
- Lassen Sie das Floppy-Laufwerk nicht fallen und vermeiden Sie Stöße und sonstige Beschädigungen
- Sie können das USB-Kabel am USB-Anschluss anschließen, während der PC eingeschaltet ist
- Bevor Sie das Kabel vom USB-Anschluss entfernen, entnehmen Sie bitte die Diskette aus dem Laufwerk

## **Installation unter Windows**

Bitte führen Sie die folgenden Schritte aus, um das USB Floppy Disk Drive an Ihrem PC anzuschließen und die Treiber zu installieren.

### **Installation unter Windows 98:**

1. Schalten Sie den Computer an
2. Schließen Sie das USB Floppy Disk Drive mit dem USB- Kabel an den USB-Port Ihres PCs an.  
Das System wird das Laufwerk automatisch erkennen und den Hardware-Installations-Assistenten starten.

3. Klicken Sie auf „Next“



4. Klicken Sie auf „Search for the best driver for your device (Recommended)“, danach klicken Sie auf „Next“.



5. Legen Sie die USB Floppy Disk Installations-CD in Ihr CD-ROM-Laufwerk ein.

6. Geben Sie die Position der Treiber-CD an (z.B.: D:\USBFDD\WIN98) und klicken Sie danach auf „Next“. „D“ steht für den Laufwerksbuchstaben Ihres CD-Laufwerkes.



7. Windows wird Ihnen nun mitteilen, dass es bereit ist, die Treiber zu installieren. Klicken Sie auf „Next“, um fortzufahren.



8. Klicken Sie auf „Finish“, um die Installation zu beenden.



9. Das Symbol für das Floppy-Laufwerk wird nun in dem Ordner „Arbeitsplatz“ erscheinen, nachdem die Installation abgeschlossen ist.

## **Installation unter Windows 2000**

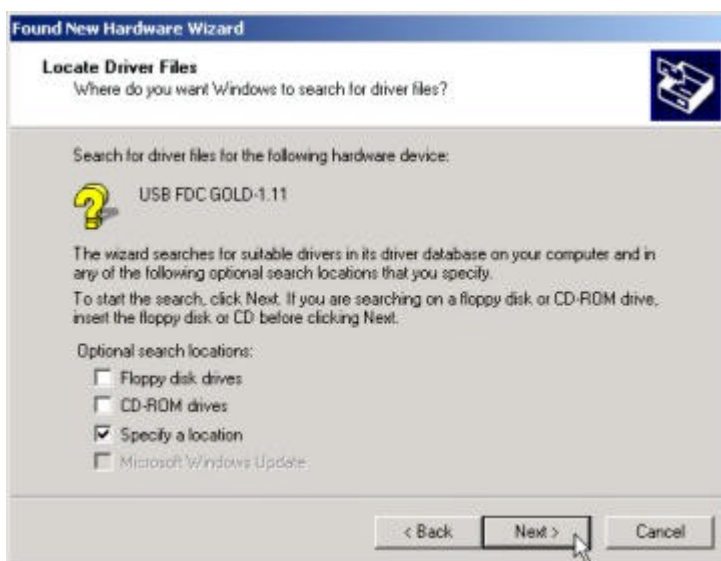
1. Schalten Sie Ihren Rechner ein.
2. Schließen Sie das USB Floppy Disk Drive mit dem USB- Kabel an den USB-Port Ihres PCs an. Das System wird das Laufwerk automatisch erkennen und den Hardware-Installations-Assistenten starten.
3. Klicken Sie auf „Next“.



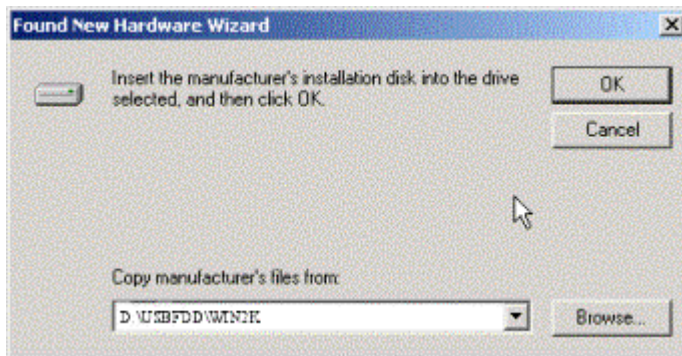
4. Klicken Sie auf „Search for a suitable driver for my device (Recommended)“, danach klicken Sie auf „Next“.



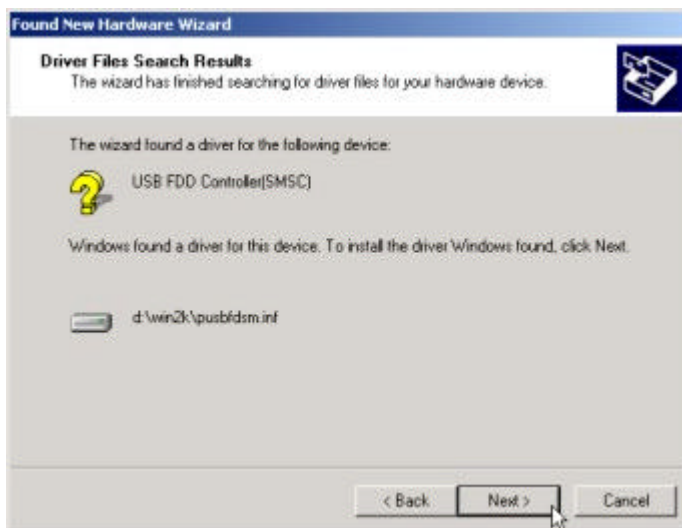
5. Legen Sie die Treiber-CD in Ihr CD-ROM-Laufwerk ein.
6. Klicken Sie auf „Specify a location“ und danach auf „Next“.



- Wählen Sie den Pfad „D:\USBFDD\WIN2K“ als Angabe der Treiber-CD und klicken Sie „OK“. „D“ steht hierbei für den Laufwerksbuchstaben Ihres CD-Laufwerkes.



- Windows wird Ihnen nun mitteilen, dass es bereit ist, die Treiber zu installieren. Klicken Sie auf „Next“, um fortzufahren.



- Windows wird nun feststellen, dass die Installation abgeschlossen ist. Klicken Sie auf „Finish“ um den Assistenten zu verlassen.



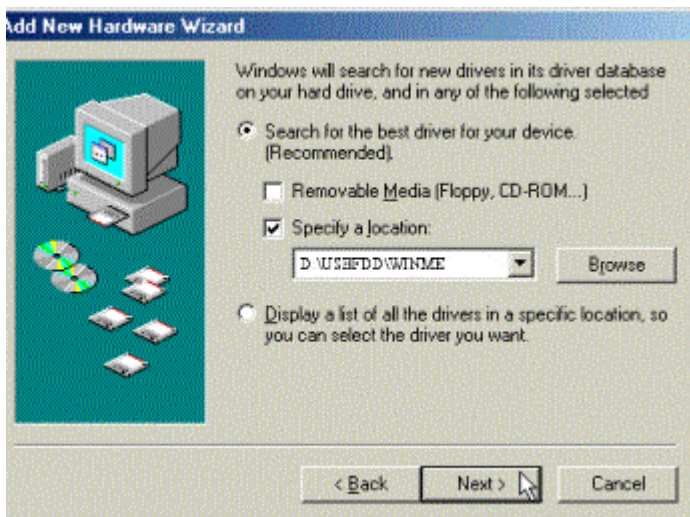
10. Das Symbol für das Floppy-Laufwerk wird nun in dem Ordner „Arbeitsplatz“ erscheinen, nachdem die Installation abgeschlossen ist.

## Installation unter Windows Millennium (Me)

1. Schalten Sie Ihren Rechner ein.
2. Schließen Sie das USB Floppy Disk Drive mit dem USB- Kabel an den USB-Port Ihres PCs an. Das System wird das Laufwerk automatisch erkennen und den Hardware-Installations-Assistenten starten.
3. Klicken sie auf „Next“

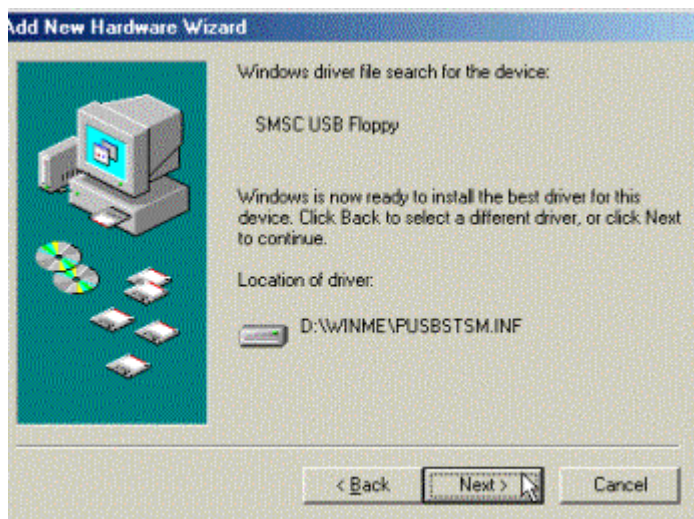


4. Klicken Sie auf „Search for the best driver for your device (Recommended).“



5. Wählen Sie „Specify a location“ und geben Sie als Pfad „D:\USBFDD\WINME“ an, wobei „D“ für den Laufwerksbuchstaben Ihres CD-Laufwerkes steht, in dem sich die Treiber-CD befindet.
6. Windows wird nun anzeigen, dass es bereit ist, die Treiber zu installieren. Klicken Sie „Next“, um fortzufahren.





7. Windows zeigt Ihnen nun an, dass die Installation abgeschlossen ist. Klicken Sie auf „Finish“, um den Installationsassistenten zu verlassen.



8. Das Symbol für das Floppy-Laufwerk wird nun in dem Ordner „Arbeitsplatz“ erscheinen, nachdem die Installation abgeschlossen ist.

## Installation unter Macintosh

### 1. Mac OS 8.6

Um das USB Floppy Drive unter Mac OS 8.6 benutzen zu können, müssen Sie den Mass-Storage-Device-Support-Driver Version 1.3.5 von [www.apple.com](http://www.apple.com) herunterladen. Für weitere Informationen dazu lesen Sie bitte die Datei „MACUSER.HTM“, die sich im Ordner „Mac“ der Treiber-CD für Ihr Floppy-Laufwerk befindet.

### 2. Mac OS 9 oder höher

Unter Mac OS 9 müssen Sie keine Treiber installieren. Der benötigte Treiber ist bereits in Mac OS 9 hinterlegt.

### 3. Auswerfen der Diskette (gilt NUR für Macintosh):

- Klicken Sie einmal auf das Floppy Disk Icon, um es zu markieren.
- Wählen Sie „Eject“ aus dem Menü „Special“ oder „Put away“ aus dem Menü „File“. Alternativ können Sie das Icon auch direkt in den Papierkorb verschieben.
- Warten Sie, bis die LED der Statusanzeige auf dem Floppy-Laufwerk ausgeht.
- Drücken Sie den „Eject“-Schalter auf der Bedientafel des Floppy-Laufwerkes, um die Diskette auszuwerfen.

### 4. Wiederanschluss eines zuvor entfernten Laufwerks-Ordners

Um einen USB-Laufwerks-Ordner (wieder) anzuschließen und ihn auf dem Desktop anzeigen zu lassen, stecken Sie das Gerät erst aus und dann wieder ein, auf dem sich der Ordner befindet, und zwar entweder direkt in den USB-Anschluss Ihres Computers oder in einen mit dem Computer verbundenen Hub. Der Ordner sollte innerhalb weniger Sekunden auf dem Desktop angezeigt werden. Wenn das Gerät ein Wechselspeichermedium verwendet, wird der Ordner nicht angezeigt, bis das Speichermedium wieder in das Gerät eingeführt wurde.

## **Sicherheitshinweise & Gewährleistung**

- Diese Bedienungsanleitung dient dazu, Sie mit den Funktionen dieses Gerätes vertraut zu machen. Heben Sie diese Anleitung daher stets gut auf, damit Sie jederzeit darauf zugreifen können.
- Sie erhalten bei Kauf dieses Gerätes zwei Jahre Gewährleistung auf Defekt bei sachgemäßem Gebrauch.
- Bitte verwenden Sie das Gerät nur für die in dieser Anleitung beschriebenen Funktionen. Eine anderweitige Verwendung führt eventuell zu Beschädigungen am Produkt oder in der Umgebung des Produktes.
- Ein Umbauen oder Verändern des Produktes ist aus Sicherheitsgründen nicht erlaubt.
- Öffnen Sie das Produkt niemals eigenmächtig.
- Führen Sie Reparaturen nie selber aus.
- Behandeln Sie das Produkt sorgfältig. Es kann durch Stöße, Schläge oder den Fall aus bereits geringer Höhe beschädigt werden.

## **ACHTUNG:**

**Bei Schäden, die durch unsachgemäße Bedienung resultierend aus der Nichtbeachtung dieser Bedienungsanleitung oder der Sicherheitshinweise entstehen, erlischt der Garantieanspruch.**

**Es wird keine Haftung für Folgeschäden übernommen.**



