



IEEE 1394 / USB 2.0
5,25“ Aluminium Festplattengehäuse

Bedienungsanleitung

Einleitung

Sehr geehrter Kunde,

wir danken Ihnen für den Kauf dieses Produktes. Sie haben ein Produkt erworben, das entwickelt wurde, um den höchsten Ansprüchen gerecht zu werden, sowohl technisch als auch im Hinblick auf Zuverlässigkeit, Ausstattung und Bedienkomfort.

Damit Sie lange Freude an Ihrem neuen Gerät haben, lesen Sie bitte diese Bedienungsanleitung aufmerksam durch und befolgen Sie die nun folgenden Hinweise und Tipps.

Allgemeines

Das Aluminium Festplattengehäuse ist ein tragbares, kompaktes externes Festplattengehäuse, das den FireWire / USB 2.0 Standard unterstützt. Das FireWire / USB 2.0 Laufwerksgehäuse bietet einen schnellen und einfachen Weg, den Speicherplatz Ihres Rechners zu vergrößern. Sie sind mobil, und Sie können das Gerät jederzeit durch Plug & Play an jeden Rechner mit FireWire / USB 2.0 Schnittstelle anschließen. Sie können das Gerät sogar anschließen oder trennen, ohne den PC herunterfahren zu müssen.

Systemanforderungen

Hardware:

Notebook oder PC mit FireWire / USB 2.0 Schnittstelle

Betriebssystem:

Windows 98SE/Me/2000/XP, Mac OS 8.60 oder höher

Lieferumfang

- Laufwerksgehäuse
- Bedienungsanleitung
- FireWire / USB 2.0 Kabel
- Netzteil
- Schrauben

Hardwareinstallation

- Fahren Sie Ihren PC hoch und stellen Sie sicher, dass der FireWire / USB 2.0 Anschluss funktionsfähig ist
- Verbinden Sie das Festplattengehäuse über die FireWire / USB 2.0 Schnittstelle mit dem PC
- Die Festplatte im Inneren des Gehäuses beginnt anzulaufen und die Power-LED leuchtet auf. Sollte die LED nicht leuchten, benötigen Sie ein externes Netzteil für die Stromversorgung
- Installieren Sie nun die Software

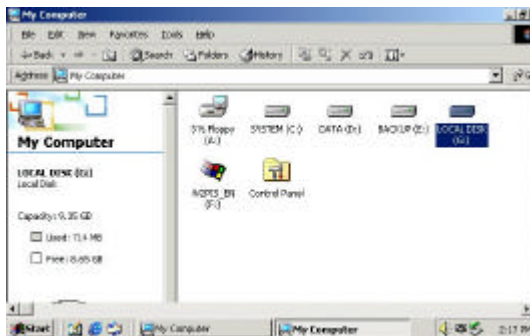
Treiberinstallation

Windows 98/98SE

- Sie können das FireWire Gerät auch unter Windows 98/98SE direkt benutzen. Dazu müssen Sie zunächst den entsprechenden 1394-Treiber auf den neuesten Stand bringen
- Gehen Sie dazu auf folgende Homepage: www.microsoft.com/windows98
- Geben Sie in die Suchfunktion den Begriff „1394“ ein und klicken Sie dann auf „Search“ (Suchen)
- Die Suchergebnisse werden nun aufgelistet und an oberster Stelle steht „wind...1394 storage...“. Dies ist die Software, die Sie herunterladen müssen. Klicken Sie diese an
- Lesen Sie die angegebenen Informationen und klicken sie auf „Next“
- Nun gelangen Sie auf die Download-Seite. Sie können hier auch im Sprachmenü eine andere Sprache (z.B. deutsch) auswählen. Stimmen Sie dem Lizenzvertrag zu und klicken Sie auf „Download“
- Nach Beendigung des Downloads doppelklicken Sie auf die Datei, um die Software zu installieren
- Starten Sie nun Ihren Rechner neu. Die FireWire Treiber sind nun auf dem neuesten Stand und Sie können das Gerät jetzt anschließen
- Klicken Sie nun auf „Arbeitsplatz“ und prüfen Sie, ob die Installation erfolgreich war. Es sollte nun das Symbol für ein neues Laufwerk zu sehen sein
- Sollte das Laufwerk nicht in Ihrem Arbeitsplatz angezeigt werden, bedeutet das, dass die Festplatte im Inneren des Gerätes noch nicht partitioniert wurde. Wie Sie die Festplatte auf den Betrieb im Laufwerksgehäuse vorbereiten, erfahren Sie weiter unten in dieser Anleitung

Windows Me, 2000 und XP

- Wenn Sie das Gerät zum ersten Mal an Ihren PC anschließen, erscheint die Meldung, dass ein neues FireWire-Gerät gefunden wurde und die Treiber für ein „FireWire Mass Storage Device“ werden aus den Systemdateien installiert
- Nachdem das System diese Treiber installiert hat, klicken Sie auf „Arbeitsplatz“. Dort erscheint ein neues Symbol für das externe Festplattengehäuse



- Sie brauchen unter diesen Betriebssystemen weiteren Treiber zu installieren. Sollte das Laufwerk nicht in Ihrem Arbeitsplatz angezeigt werden, bedeutet das, dass die Festplatte im Inneren des Gerätes noch nicht partitioniert wurde. Wie Sie die Festplatte auf den Betrieb im Laufwerksgehäuse vorbereiten, erfahren Sie weiter unten in dieser Anleitung

Mac OS

- Dieses Laufwerksgehäuse wird unterstützt von dem „Mass Storage Support 1.3.5“ in Mac OS. Sie brauchen keine Treiber zu installieren
- Wenn Sie mit Mac OS 8.6 arbeiten, müssen Sie die Software „Mass Storage Support 1.3.5“ zunächst installieren. Sie können die Software von der Update-Seite der Firma Apple Software herunterladen: <http://www.apple.com/support> .

- Wenn Sie mit Mac OS 9 Arbeiten, brauchen Sie die Software nicht installieren, da sie bereits im Betriebssystem enthalten ist

Betrieb des Festplattengehäuses

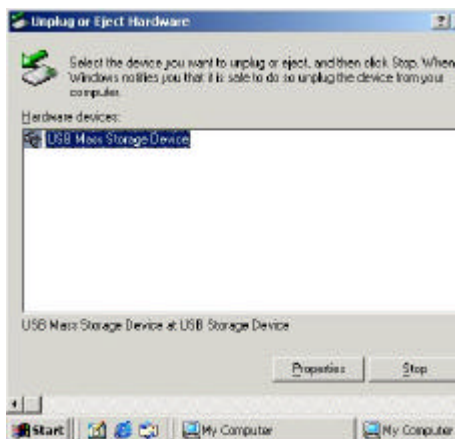
Einmal installiert können Sie das Festplattengehäuse an den PC anschließen oder vom PC trennen, ohne den Rechner herunterzufahren. Nachfolgend finden Sie eine kurze Anleitung, wie dabei vorzugehen ist.

Anschluss an den Computer

- Verbinden Sie das FireWire / USB 2.0 Kabel mit dem Festplattengehäuse
- Stecken Sie das andere Ende des FireWire / USB 2.0 Kabels in die FireWire / USB 2.0 Schnittstelle Ihres Rechners
- Wenn Sie ein Netzteil verwenden, um das Festplattengehäuse mit Strom zu versorgen, schließen Sie dieses an eine Steckdose an, bevor Sie das Gehäuse mit dem PC verbinden
- Das FireWire / USB 2.0 Festplattengehäuse ist nun betriebsbereit

Entfernen vom Computer

- Unter **Windows 98SE** ziehen Sie einfach das FireWire / USB 2.0 Kabel aus der FireWire / USB 2.0 Schnittstelle Ihres PCs
- Unter **Windows Me/2000/XP** klicken Sie auf das Symbol „Hardware entfernen oder auswerfen“ in der Taskleiste, um das Gerät anzuhalten. Es erscheint folgendes Fenster



- Markieren Sie das „FireWire / USB 2.0 Mass Storage Device“ und klicken Sie auf „Stop“. Wählen Sie im nächsten Fenster das FireWire / USB 2.0 Gerät aus, dass Sie anhalten möchten und klicken Sie erneut auf „Stop“
- Warten Sie einige Sekunden, bis das System die Meldung zeigt „Das Gerät kann jetzt entfernt werden“
- Nun können Sie das FireWire / USB 2.0 Kabel aus dem FireWire / USB 2.0 Anschluss Ihres PCs entfernen
- Unter **Mac OS** schließen Sie zuerst alle offenen Fenster. Verlassen Sie alle Anwendungen, die auf der externen Festplatte liegen. Nun verschieben Sie das Symbol auf dem Desktop in den Papierkorb. Sie können das Gerät nun vom Mac trennen
- **ACHTUNG: Entfernen Sie das Gerät niemals, während eine Datenübertragung stattfindet oder Sie eine Anwendung ausführen, die auf der externen Festplatte liegt. Dies führt zu Datenverlusten.**

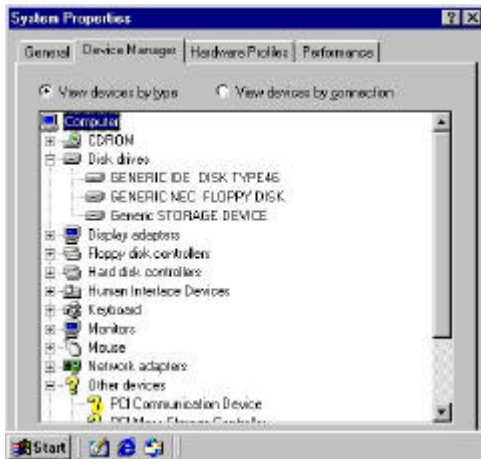
Partitionieren der FireWire / USB 2.0 Festplatte

Windows 98SE/Me

- Fahren Sie den Rechner hoch und schließen Sie das Festplattengehäuse an
- Es gibt zwei Wege, um die Festplatte zu partitionieren

Methode 1

- Klicken Sie auf „Start“ und gehen Sie in die Systemsteuerung. Dort machen Sie einen Doppelklick auf „Harddisk“



- Hier können Sie das Laufwerk sehen, das Sie eben angeschlossen haben. Markieren Sie es und wählen Sie „Eigenschaften“. Wählen Sie nun „Einstellungen“ und setzen Sie einen Haken bei „Removable“



- Nach einem Neustart des Rechners ist das Laufwerk dem Arbeitsplatz hinzugefügt worden. Wählen Sie das Laufwerk an und klicken Sie es mit der rechten Maustaste an. Wählen Sie „Formatieren“, um die Festplatte im Laufwerk zu formatieren
- **Mit dieser Methode können Sie nur eine Partition auf der Festplatte einrichten**

Methode 2

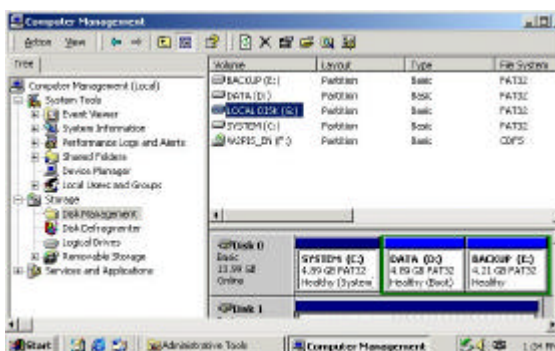
- Klicken Sie auf „Start“ → „Programme“ → „MS-DOS Prompt“
- Im MS-DOS Eingabefenster geben Sie den Befehl „FDISK“ ein und drücken die Eingabetaste



- Wenn nun keine Meldung erscheint, schließen Sie das MS-DOS Fenster, entfernen das FireWire / USB 2.0 Kabel aus dem PC, starten den PC neu, schließen das Gehäuse wieder an und beginnen wieder von vorne
- Im nächsten Fenster erscheint die Frage „Do you want to enable large disk support ?“. Antworten Sie mit „Y“ (Ja), wenn Sie eine Partition einrichten wollen, die größer als 2GB ist. Antworten Sie mit „N“ (Nein), wenn Sie eine Partition einrichten wollen, die kleiner als 2GB ist
- Das nächste Fenster sind die „FDISK OPTIONS“. Geben Sie hier „5“ ein, um die Festplatte auszuwählen
- **ACHTUNG: Sie müssen hier unbedingt die Festplatte im Gehäuse auswählen. Tun Sie dies nicht, wird automatisch die Festplatte in Ihrem PC partitioniert, was zu einem kompletten Datenverlust auf Ihrem PC führen würde !**
- Im Fenster „Change Current Fixed Disk Drive“ geben Sie die Nummer der Festplatte ein, die zu Ihrem Festplattengehäuse gehört
- Nun sind Sie wieder im Fenster „FDISK OPTIONS“. Nun können Sie die gewünschten Partition erstellen oder löschen
- Nach Abschluss der Prozedur kehren Sie zu Windows zurück, trennen das FireWire / USB 2.0 Kabel vom PC und schließen es gleich darauf wieder an, um die Änderungen zu aktivieren.
- Doppelklicken Sie auf „Arbeitsplatz“, und das neue Laufwerk wird dort angezeigt

Windows 2000/XP

- Schließen Sie das Gehäuse an den FireWire / USB 2.0 Anschluss des PCs an. Nun klicken Sie auf „Start“ und danach auf „Einstellungen“. Wählen Sie nun den „Control Panel“ aus und öffnen Sie das Menü „Administrative Tools“. Doppelklicken Sie hier auf „Computer Management“.



- Klicken Sie auf „Disk Management“ auf der linken Seite des Fensters. Nun werden Ihnen alle angeschlossenen Festplatten auf der rechten Seite des Fensters angezeigt. Wählen Sie die Festplatte in Ihrem Laufwerksgehäuse und wählen Sie durch einen Rechtsklick aus, ob Sie eine neue Partition erstellen oder eine bestehende löschen möchten
- Zum Erstellen einer neuen Partition wählen Sie „Create Partition“. Der Assistent zum Erstellen einer Partition öffnet sich automatisch
- Befolgen Sie die Anweisungen des Assistenten, um Ihre neue Festplatte zu partitionieren und zu formatieren

Nachdem Sie eine Partition auf der Festplatte des Festplattengehäuses erstellt haben, können Sie die Festplatte mit Daten beschreiben.

Sicherheitshinweise & Gewährleistung

- Diese Bedienungsanleitung dient dazu, Sie mit den Funktionen dieses Gerätes vertraut zu machen. Heben Sie diese Anleitung daher stets gut auf, damit Sie jederzeit darauf zugreifen können.
- Sie erhalten bei Kauf dieses Gerätes zwei Jahre Gewährleistung auf Defekt bei sachgemäßem Gebrauch.
- Bitte verwenden Sie das Gerät nur für die in dieser Anleitung beschriebenen Funktionen. Eine anderweitige Verwendung führt eventuell zu Beschädigungen am Produkt oder in der Umgebung des Produktes.
- Ein Umbauen oder Verändern des Produktes ist aus Sicherheitsgründen nicht erlaubt.
- Öffnen Sie das Produkt niemals eigenmächtig.
- Führen Sie Reparaturen nie selber aus.
- Behandeln Sie das Produkt sorgfältig. Es kann durch Stöße, Schläge oder den Fall aus bereits geringer Höhe beschädigt werden.

ACHTUNG:

Bei Schäden, die durch unsachgemäße Bedienung resultierend aus der Nichtbeachtung dieser Bedienungsanleitung oder der Sicherheitshinweise entstehen, erlischt der Garantieanspruch.

Es wird keine Haftung für Folgeschäden übernommen.

