



USB 2.0 Mini Infrarot-Dongle

Bedienungsanleitung

Sehr geehrter Kunde,

wir danken Ihnen für den Kauf dieses Produktes. Sie haben ein Produkt erworben, das entwickelt wurde, um den höchsten Ansprüchen gerecht zu werden, sowohl technisch als auch im Hinblick auf Zuverlässigkeit, Ausstattung und Bedienkomfort.

Damit Sie lange Freude an Ihrem neuen Infrarot-Dongle haben, lesen Sie bitte diese Bedienungsanleitung aufmerksam durch und befolgen Sie die nun folgenden Hinweise und Tipps.

Produkteigenschaften

- Kompatibilität mit USB 2.0 ermöglicht Datenübertragung in Höchstgeschwindigkeit
- Arbeitet mit IrDA v1.0, v1.1 und v1.4 Standard
- Auch kompatibel mit USB 1.1
- Bus-Anschluss, keine externe Stromversorgung nötig
- Überträgt und empfängt Daten mit bis zu 4 Mbps
- Übertragungsentfernung: 1cm bis 100 cm
- Wird mit dem Standard PC-USB Port verbunden (Plug & Play)
- Kompatibel mit Windows 98/ME/2000/XP

Anwendung

Verbinden Sie das Infrarot Dongle mit dem USB Port an Ihrem Computer. Nehmen Sie gegebenenfalls das beiliegende Verlängerungskabel zu Hilfe. Wenn Sie Windows 98 verwenden, legen Sie bitte die CD des Betriebssystems bereit.

Treiberinstallation

1. Legen Sie die beiliegende CD oder Diskette mit den Treiberinformationen in das entsprechende Laufwerk an Ihrem Computer.
2. Folgen Sie dann den Anweisungen zur Installation der Treiberdateien oder suchen Sie auf dem Datenträger die Treiberdateien, die für Ihr System passen.

Im Folgenden wird die Treiberinstallation unter Windows 98 und Windows XP genauer beschrieben. Wenn Sie die Betriebssysteme Windows ME oder Windows 2000 verwenden, gehen Sie bitte ähnlich vor. Der Installationsassistent leitet Sie durch den Installationsvorgang.

Windows 98

1. Legen Sie den Datenträger mit den Treiberinformationen ein und verbinden Sie den Infrarot Dongle mit einem USB Anschluss an Ihrem Computer. Ein Fenster zeigt an, dass der Assistent nach Treibern für den Infrarot Dongle sucht. Klicken Sie auf NEXT, um fortzufahren.



2. Als nächstes werden Sie gefragt, wie Sie vorgehen möchten. Wählen Sie „Nach dem besten Treiber für das Gerät suchen“ und klicken Sie auf WEITER.



3. Im nächsten Fenster können Sie auswählen, woher die Treiber für das neue Gerät genommen werden sollen. Wählen Sie „Geben Sie eine Position an“ und bezeichnen Sie als Position das Laufwerk, in dem sich der Datenträger mit den Treiberinformationen befindet und dann den Ordner „WinME“. Geben Sie also zum Beispiel an: „A:\WinME“.

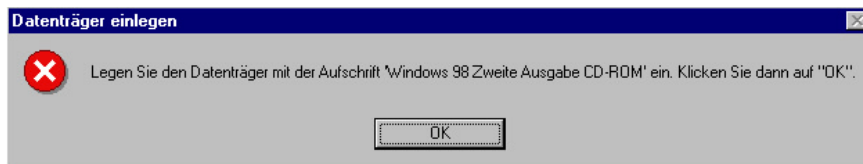
ACHTUNG: Auch wenn Sie Windows 98 verwenden, geben Sie bitte den Ordner „WinME“ an.



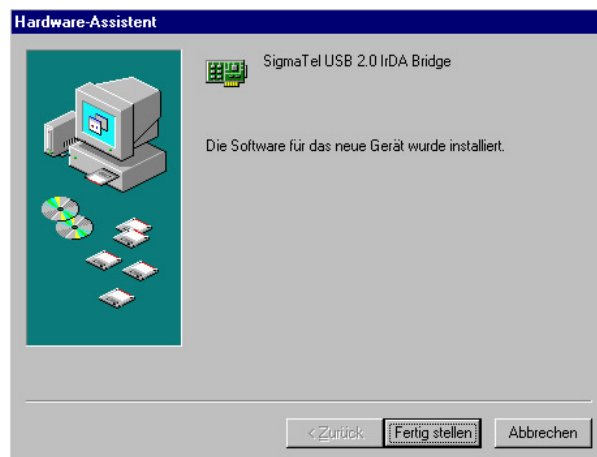
4. Das folgende Fenster zeigt an, dass nun nach dem Treiber gesucht wird. Klicken Sie auf WEITER.



5. Möglicherweise wird während der Installation die unten stehende Meldung angezeigt. Legen Sie dann einfach die CD Ihres Betriebssystems ein, damit von dort die nötigen Treiberinformationen geholt werden können.



6. Klicken Sie abschließend auf FERTIG STELLEN, um den Installationsvorgang zu beenden.



Windows XP

1. Wenn Sie den Infrarot Dongle mit dem USB Port an Ihrem Computer verbinden, wird der Dongle automatisch als neues Gerät erkannt. Es öffnet sich automatisch ein Fenster des Assistenten für die Installation neuer Hardware. Wählen Sie „Software von einer bestimmten Quelle installieren“ und klicken Sie auf WEITER.



2. Das nächste Fenster fordert Sie auf, die Such- und Installationsoptionen auszuwählen. Wählen Sie „Diese Quellen nach dem zutreffenden Treiber durchsuchen“. Tragen Sie als Pfad das Laufwerk, in dem sich der Datenträger mit den Treiberdateien befindet, ein und dann den Zielordner, also zum Beispiel „A:\WinXP“. Klicken Sie anschließend wieder auf WEITER.



3. Wenn sich ein Fenster mit einer Warnung öffnet, wählen Sie „Installation fortsetzen“.



4. Wenn die Installation beendet ist, klicken Sie auf **FERTIG STELLEN**, um die Installation zu beenden.



Hinweis: Wenn Sie den Infrarot Dongle vom USB Port trennen und danach wieder mit einem anderen USB Port an Ihrem Computer verbinden, müssen Sie die Treiber erneut installieren. Besonders unter Windows 2000 und XP ist es so angelegt, dass die Treiber für jeden USB Port separat installiert werden müssen.

Sicherheitshinweise & Gewährleistung

- Diese Bedienungsanleitung dient dazu, Sie mit den Funktionen dieses Gerätes vertraut zu machen. Bewahren Sie diese Anleitung daher stets gut auf, damit Sie jederzeit darauf zugreifen können.
- Sie erhalten bei Kauf dieses Gerätes zwei Jahre Gewährleistung auf Defekt bei sachgemäßem Gebrauch.
- Bitte verwenden Sie das Gerät nur für die in dieser Anleitung beschriebenen Funktionen. Eine anderweitige Verwendung führt eventuell zu Beschädigungen am Produkt oder in der Umgebung des Produktes.
- Ein Umbauen oder Verändern des Produktes ist aus Sicherheitsgründen nicht erlaubt.
- Öffnen Sie das Produkt niemals eigenmächtig.
- Führen Sie Reparaturen nie selber aus.
- Behandeln Sie das Produkt sorgfältig. Es kann durch Stöße, Schläge oder den Fall aus bereits geringer Höhe beschädigt werden.

ACHTUNG:

Bei Schäden, die durch unsachgemäße Bedienung resultierend aus der Nichtbeachtung dieser Bedienungsanleitung oder der Sicherheitshinweise entstehen, erlischt der Garantieanspruch.

Es wird keine Haftung für Folgeschäden übernommen.
Technische Änderungen und Irrtümer vorbehalten!





Mini dongle infrarouge USB 2.0

Mode d'emploi

Cher client,

Vous venez d'acheter un produit qui a été conçu pour répondre à vos attentes en matière de technologie et de fiabilité.

Afin de profiter le plus longtemps possible de votre nouvel appareil, veuillez lire attentivement ce mode d'emploi.

Caractéristiques du produit

- La compatibilité avec l'USB 2.0 permet un transfert plus rapide
- Fonctionne avec les normes IrDA v1.0, v1.1 et v1.4
- Ne nécessite aucune alimentation externe
- Transfère les données jusqu'à 4 Mbps
- Portée: 1cm à 100 cm
- Se branche sur le port USB (Plug & Play)
- Compatible avec Windows 98/Millennium/2000/XP

Utilisation

Branchez le dongle sur un port USB de votre ordinateur. Utilisez, si nécessaire, la rallonge fournie avec le dongle.

Installation des pilotes

1. Insérez le CD contenu dans l'emballage dans votre lecteur CD.
 2. Suivez les instructions pour installer les pilotes ou cherchez les directement sur le CD.
- Sous **Windows 98** vous devez installer manuellement les pilotes qui se trouvent sur le support livré.
 - **Windows ME** reconnaît le nouveau périphérique lorsque vous branchez le dongle sur votre ordinateur. Vous devez toutefois indiquer l'emplacement du pilote.
 - **Windows 2000** reconnaît automatiquement le dongle infrarouge lorsque vous le branchez sur votre ordinateur. Laissez votre ordinateur chercher les pilotes adaptés et indiquez le chemin du pilote sur le support.
 - **Windows XP** reconnaît automatiquement le dongle infrarouge lorsque vous le branchez sur votre ordinateur. Suivez les indications pour l'installation et indiquez le chemin du pilote. Si une fenêtre d'avertissement s'ouvre, ignorez la et continuez l'installation.

Remarque: Vous devez réinstaller les pilotes si vous débranchez le dongle puis le rebranchez sur un autre port USB. Ce problème apparaît surtout sous Windows 2000 et XP.

Conseils de sécurité

- Ce mode d'emploi vous sert à vous servir correctement du produit. Gardez le précieusement afin de pouvoir le consulter à tout moment.
- Ne rechargez pas de piles alcalines ou non rechargeables.
- N'utilisez l'appareil que comme indiqué dans la notice. Aucune garantie ne pourra être appliquée en cas de mauvaise utilisation du produit.
- N'ouvrez pas l'appareil, sous peine de perdre toute garantie.
- N'essayez pas de réparer l'appareil vous même.
- Faites attention lorsque vous manipulez votre produit. Une chute ou un coup peuvent l'abîmer.

ATTENTION:

N'utilisez l'appareil que comme indiqué dans la notice. Aucune garantie ne pourra être appliquée en cas de mauvaise utilisation du produit

Nous ne sommes pas responsable des conséquences inhérentes à un dommage.

