



High Speed USB 2.0 & FireWire 6-Port-Combo-Controller-Card

Bedienungsanleitung

Sehr geehrte Kundin,
Sehr geehrter Kunde,

wir danken Ihnen für den Kauf dieses Produktes. Sie haben ein Produkt erworben, das entwickelt wurde, um den höchsten Ansprüchen gerecht zu werden, sowohl technisch als auch im Hinblick auf Zuverlässigkeit, Ausstattung und Bedienkomfort.

Die USB2.0 Hi-Speed-Karte unterstützt eine Datentransferrate von bis zu 480Mbits. Sie ist kompatibel mit USB2.0 Geräten, sowie allen USB 1.1 Geräten Ihres Windows PC und Mac OS X Systems.

Damit Sie lange Freude an Ihrer neuen High Speed Combo-Controller-Card haben, lesen Sie bitte diese Bedienungsanleitung aufmerksam durch und befolgen Sie die nun folgenden Hinweise und Tipps.

Technische Daten

Anschlüsse	Vier USB-Ports (3 * extern, 1 * intern) Zwei externe IEEE-Ports
Datentransferrate	USB -> 480Mbit/ 12Mbit/ 1.5Mbit/sec Datentransferrate. IEEE -> 400Mbit /200Mbit/ 100Mbit/sec Datentransferrate.
Ausgangsspannung/Strom je Port	5V Ausgangsspannung je Port. 500mAh Ausgangsstrom je Port.
Unterstützte Betriebssysteme	Windows 98SE, Window 2000, ME and Windows XP. Mac OS X ver. 9.0 oder neuer

Technische Daten USB:

- Erfüllt den USB (Universal Serial Bus) Standard 1.1 und 2.0 und die damit verbundenen Spezifikationen.
- Alle Downstream-Ports sind kompatibel mit USB-High-speed 480Mbps, Full-speed 12Mbps, und Low-speed 1.5Mbps.
- Konform mit 32Bit PCI Bus Rev 2.2 Standard.
- Unterstützt Hot swappable Fähigkeit.
- Unterstützt PCI-Bus Power Management Spezifikation 1.1.
- Anschluss von bis zu 127 Geräten möglich
- Konform mit OHCI Standard für RSB Rev. 10a

Technische Daten IEEE:

- IEEE 1394 konform
- Konform mit 1394-1995 Standards für Hochleistungsinterface und 1394a Zusatz ver.4.0
- Konform mit 1394 OHCI-Standardspezifikationen ver. 1.0. & 1.1
- Konform mit PCI Bus ver. 1.1. & 2.2.
- Volle plug-and-play Unterstützung

Anwendungsbeispiele

Low-speed (1.5Mbps): Keyboard, Mouse, Spielezubehör.

Full-speed (12Mbps): Audio, POTS, Telefon.

High-speed (480Mbps): Sicherung(Backup), Bilder, Video.

Verpackungsinhalt

- USB2.0 Host Karte.
- IEEE-1394-zu-mini-IEEE-1394-Kabel.
- Bedienungsanleitung

Systemvoraussetzung:

Pentium 300 oder höher mit einem freien PCI Slot.

Tipps und Hinweise für die Anwendung

Der USB2.0-Controller ist USB1.1-kompatibel. Das bedeutet, dass herkömmliche USB1.1-Geräte ohne Probleme am USB2.0-Controller betrieben werden können. Schneller werden die USB1.1-Geräte dabei aber nicht!

Eine Geschwindigkeitssteigerung bei der Datenübertragung ist hier ebenfalls nicht möglich.

Um die hohe Geschwindigkeit (theoretisch 480MBit/s, also 60MByte/s) ausnutzen zu können, müssen alle Geräte USB2.0 unterstützen - das USB-Gerät (z.B. ein externer CD-Brenner) selbst, der USB-Hub und der USB-Controller im PC.

Die theoretische Maximalgeschwindigkeit von 480MBit/s wird im praktischen Betrieb nicht erreicht. Kaum ein Gerät (z.B. Festplatte, Brenner usw.) ist in der Lage, Daten so schnell zu liefern. Auch andere Ursachen (z.B. gleichzeitiger Betrieb anderer USB-Geräte) verringern die Übertragungsrates.

Für einwandfreien USB2.0-Betrieb sind normalerweise keine speziellen „USB2.0-Kabel“ erforderlich. Herkömmliche „normale“ USB-Kabel reichen völlig aus, allerdings müssen diese abgeschirmt sein. Sollten Sie beim Betrieb von USB2.0-Geräten Übertragungsprobleme feststellen, so können Sie versuchsweise ein USB-Kabel verwenden, das auf USB2.0-Betrieb getestet worden ist („USB2.0-certified“).

Im abgesicherten Modus von Windows ist kein USB-Betrieb möglich.

USB-Tastaturen und USB-Mäuse funktionieren deshalb normalerweise nicht (evtl. bietet das BIOS Ihres Motherboards USB-Unterstützung für eine USB-Tastatur bzw. -Maus, möglicherweise müssen Tastatur und Maus dann aber direkt am PC angesteckt sein und nicht über einen USB-Hub).

USB-Geräte erlauben in der Regel das Ein- und Ausstecken während des Betriebes. Sie brauchen also nicht Ihren PC ausschalten, wenn Sie Geräte ein- oder ausstecken wollen (bei anderen Schnittstellen kann dies zu Beschädigungen führen, z.B. wenn Sie eine PS/2-Maus während dem Betrieb ein- oder ausstecken).

Schalten Sie vor dem Einbau der Karte Ihren PC ab und trennen das Netzkabel des Gehäuses vom Stromnetz.

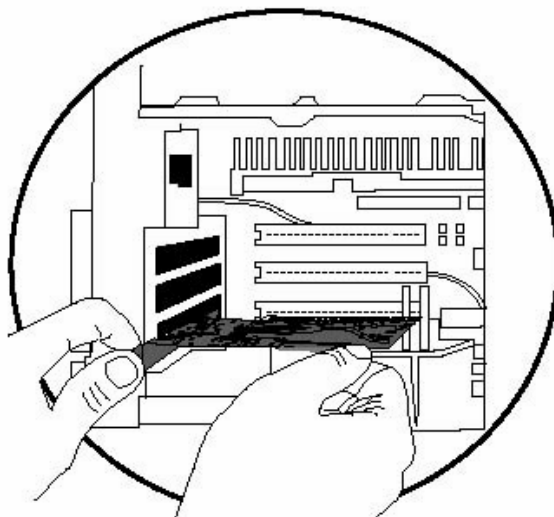
Nehmen Sie die Seitenwand entsprechend der Bedienungsanleitung Ihres PC-Gehäuses ab.

Wählen Sie einen freien PCI-Steckplatz und entfernen das Slotblech.

Stecken Sie die Controller-Karte in den Steckplatz und befestigen die Karte am Gehäuse.

Schließen Sie wieder das Gehäuse und den stecken den Netzstecker ein.

Schalten Sie den PC wieder ein.



USB 2.0 Hi-Speed und IEEE 1394 Treiberinstallation

Bitte Vergewissern Sie sich, dass die IEEE, OHCI und EHCI Treiber auf Ihrem Windows-Betriebssystem installiert sind, um sicherzustellen dass die Karte einwandfrei mit USB 2.0 High-Speed betrieben werden kann. Weitergehende Informationen finden Sie in den jeweiligen Anleitungen zu den entsprechenden Betriebssystemen (Windows 98 / ME / 2000 / XP und Mac OS X).

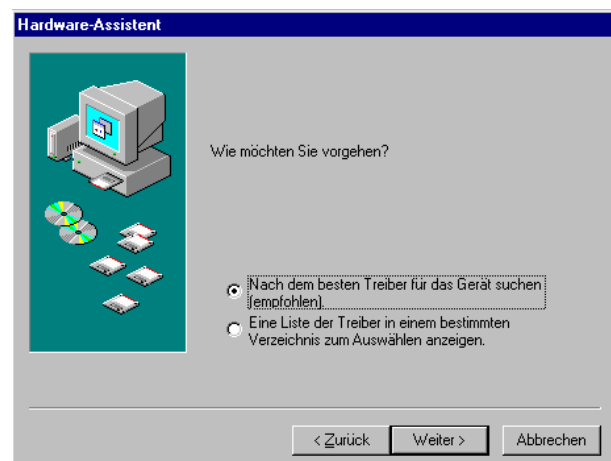
Treiberinstallation Windows für 98SE / ME

Bevor Sie die Installation starten, halten Sie die Installations-CD des Betriebssystems bereit, um die nun folgenden Installationsschritte durchführen zu können.

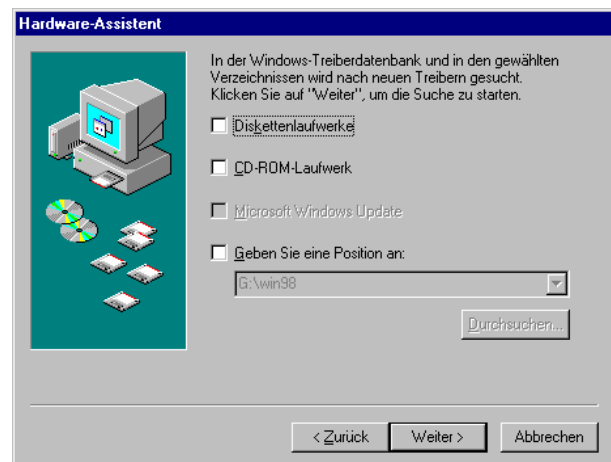
Nach dem Hochfahren (Booten) des Computers wird Windows 98 automatisch einen **"PCI OHCI Compliant IEEE 1394 Host Controller"** erkennen. Klicken Sie **"Weiter"**.



Wählen Sie **"Nach dem besten Treiber für dieses Gerät"** und klicken auf **"Weiter"**.



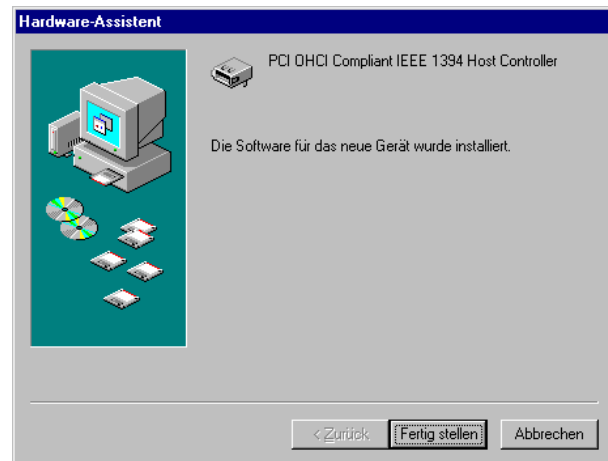
Deaktivieren Sie alle Felder und klicken Sie **"Weiter"**.



Windows findet einen Treiber für das Gerät "**PCI OHCI Compliant IEEE 1394 Host Controller**". Klicken Sie auf "**Weiter**".

Wie in der dann folgenden Dialogbox dargestellt kann der beste Treiber für das Gerät nun installiert werden. Klicken Sie "**Weiter**". Dadurch sollten die Dateien in kurzer Zeit aus der Windows-Treiberdatenbank geladen werden. Verfügt Ihr System noch nicht über die notwendigen Dateien, werden Sie vom System aufgefordert die Installations-CD des Betriebssystems einzulegen, um die benötigten Dateien zu laden.

Ist die Hardwareinstallation abgeschlossen, erscheint folgendes Gerät in der Dialogbox als installiert: "**PCI OHCI Compliant IEEE 1394 Host Controller**". Klicken Sie auf "**Fertig stellen**".



Wiederholen Sie den oben beschriebenen Prozess, um die zwei "Via Tech 3038 PCI/ USB Universal Host Controller" und den zweiten "PCI OHCI Compliant IEEE 1394 Host Controller" zu installieren. Nachdem Sie beide Via Tech 3038 PCI/ USB Universal Host Controller und den zweiten PCI OHCI Compliant IEEE 1394 Host Controller installiert haben, findet Windows zwei "**PCI Universal Serial Bus**" (USB-Stammhub) Geräte. Diese Installation wird automatisch ausgeführt und abgeschlossen. Starten Sie Windows neu, und schließen Sie die gewünschten USB Geräte an.

Überprüfung, ob die Karte korrekt installiert wurde

Um sicherzustellen, dass die USB 2.0 + IEEE 1394 Combo-Karte korrekt installiert wurde, öffnen Sie bitte den unter Windows den Gerätemanager. Klicken Sie auf das Verzeichnis "**1394 Bus Controller**". Folgende Einträge sollten sichtbar sein:

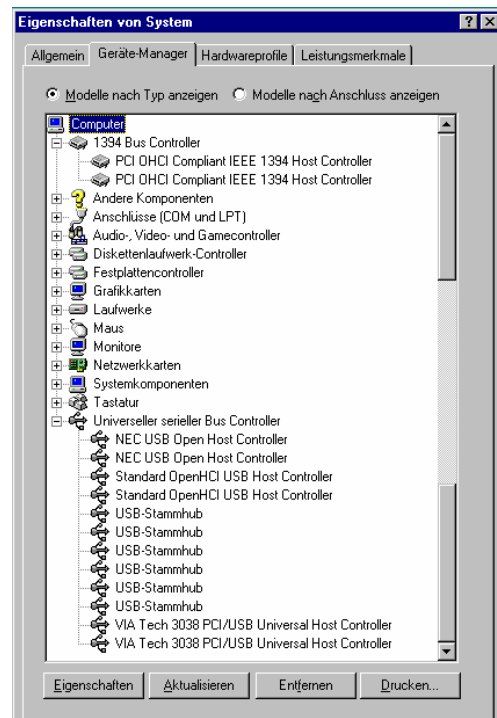
PCI OHCI Compliant IEEE 1394 Host Controller
PCI OHCI Compliant IEEE 1394 Host Controller

Klicken Sie auf das Verzeichnis "**Universeller serieller Bus Controller**". Folgende Einträge sollten sichtbar sein:

USB-Stammhub
USB-Stammhub
Via Tech 3038 PCI/ USB Universal Host Controller
Via Tech 3038 PCI/ USB Universal Host Controller

Hinweis:

Falls die Installation unter einem anderen als dem beschriebenen Betriebssystem durchgeführt wird, so können die oben beschriebenen Installationsschritte variieren. Bitte folgen Sie in diesem Falle den Anweisungen des Betriebssystems, um die Installation korrekt abzuschließen.



Treiberinstallation für Windows 2000/XP

Nachdem die Karte eingebaut und der PC neu gestartet wurde, erkennt und installiert Windows die Combo-Karte automatisch. Sie kann anschließend gleich benutzt werden.

Sicherheitshinweise & Gewährleistung

- Diese Bedienungsanleitung dient dazu, Sie mit den Funktionen dieses Gerätes vertraut zu machen. Bewahren Sie diese Anleitung daher stets gut auf, damit Sie jederzeit darauf zugreifen können.
- Sie erhalten bei Kauf dieses Gerätes zwei Jahre Gewährleistung auf Defekt bei sachgemäßem Gebrauch. Bitte beachten Sie auch die allgemeinen Geschäftsbedingungen!
- Bitte verwenden Sie das Gerät nur für die in dieser Anleitung beschriebenen Funktionen. Eine anderweitige Verwendung führt eventuell zu Beschädigungen am Produkt oder in der Umgebung des Produktes.
- Ein Umbauen oder Verändern des Produktes beeinträchtigt die Produktsicherheit. Achtung Verletzungsgefahr!
- Öffnen Sie das Produkt niemals eigenmächtig.
- Führen Sie Reparaturen nie selber aus!
- Behandeln Sie das Produkt sorgfältig. Es kann durch Stöße, Schläge oder den Fall aus bereits geringer Höhe beschädigt werden.
- Halten Sie das Produkt fern von Feuchtigkeit und extremer Hitze.
- Der Betrieb ist nur in trockenen Innenräumen zulässig.
- Verwenden Sie das Produkt niemals gleich dann, wenn es von einem kalten in einen warmen Raum gebracht wird. Das dabei entstehende Kondenswasser kann unter Umständen das Produkt zerstören.
- Eine Wartung oder Reparatur darf nur durch eine Fachwerkstatt durchgeführt werden.
- Überprüfen Sie das Produkt vor dem Einbau auf Beschädigungen! Falls Sie Beschädigungen feststellen, so darf das Produkt NICHT an die Netzspannung angeschlossen werden! Es besteht Lebensgefahr!
- Vermeiden Sie folgende Umgebungsbedingungen am Aufstellungsort oder beim Transport: Nässe, zu hohe Luftfeuchtigkeit, Extreme Kälte oder Hitze, Staub oder brennbare Gase, Dämpfe oder Lösungsmittel, starke Vibrationen, starke Magnetfelder, wie in der Nähe von Maschinen oder Lautsprechern

ACHTUNG:

Bei Schäden, die durch unsachgemäße Bedienung entstehen, erlischt gegebenenfalls der Garantiesanspruch gegen den Hersteller.

Es wird keine Haftung für Folgeschäden übernommen.
Technische Änderungen und Irrtümer vorbehalten!

