



**3,5" Aluminium-Festplattengehäuse**  
**USB 2.0**

**Bedienungsanleitung**

Sehr geehrte Kundin,  
Sehr geehrter Kunde,

wir danken Ihnen für den Kauf dieses Produktes. Sie haben ein Produkt erworben, das entwickelt wurde, um den höchsten Ansprüchen gerecht zu werden, sowohl technisch als auch im Hinblick auf Zuverlässigkeit, Ausstattung und Bedienkomfort.

Damit Sie lange Freude an Ihrem neuen Festplattengehäuse haben, lesen Sie bitte diese Bedienungsanleitung aufmerksam durch und befolgen Sie die nun folgenden Hinweise und Tipps.

## **Lieferumfang**

- \* Aluminium-Festplattengehäuse mit Standfuß
- \* Netzteil mit Netzkabel
- \* USB-Kabel
- \* 2 kleine Schrauben zur Fixierung der Halterung im Gehäuse
- \* 4 größere Schrauben zur Fixierung der Festplatte auf der Halterung
- \* Schraubendreher
- \* Treiber-CD
- \* Bedienungsanleitung

## **Systemvoraussetzungen**

### **unter Windows...**

- \* Windows 98 SE, ME, 2000 oder XP
- \* USB 2.0

### **unter Mac OS...**

- \* MacOS 8.6 oder höher
- \* USB 2.0

## **Einbauen der Festplatte**

1. Stellen Sie vor dem Einsetzen Ihrer Festplatte in das Gehäuse sicher, dass diese als Master eingestellt ("gejumpert") ist.
2. Öffnen Sie die Rückseite des Festplattengehäuses (die Seite mit dem Ein-/Aus-Schalter) und entnehmen Sie die Halterung (Board).
3. Schließen Sie den IDE-Stecker (40-PIN) und das Kabel für die Stromversorgung (4-PIN) an die Festplatte an.
4. Verwenden Sie die größeren Schrauben, um die Festplatte auf der Halterung zu befestigen, und setzen Sie das Board wieder in das Gehäuse ein.
5. Fixieren Sie die Halterung mit Hilfe der kleinen Schrauben am Gehäuse.

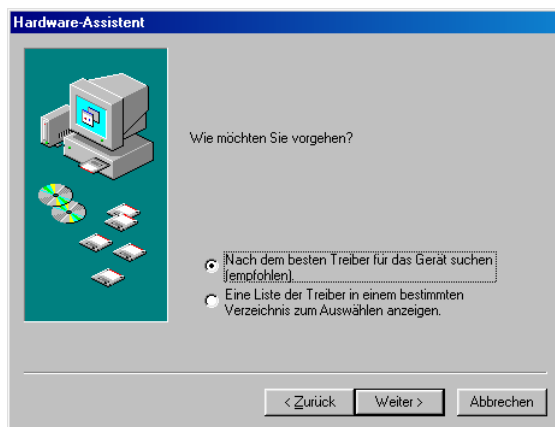
## Installation des Treibers

### ...unter Windows 98 SE

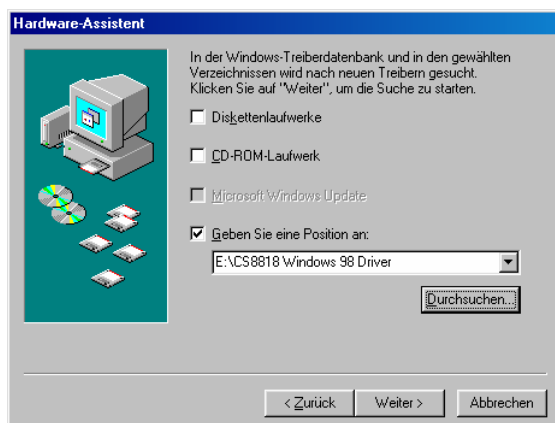
1. Legen Sie die mitgelieferte Treiber-CD-ROM in das CD-ROM-Laufwerk Ihres Computers ein.
2. Schließen Sie das Festplattengehäuse an einen USB-Anschluss Ihres PCs an.
3. Schalten Sie das Festplattengehäuse ein. Windows wird nun anzeigen, dass neue Hardware gefunden wurde.
4. Folgen Sie nun den Anweisungen des Hardware-Assistenten. Klicken Sie auf **Weiter**.



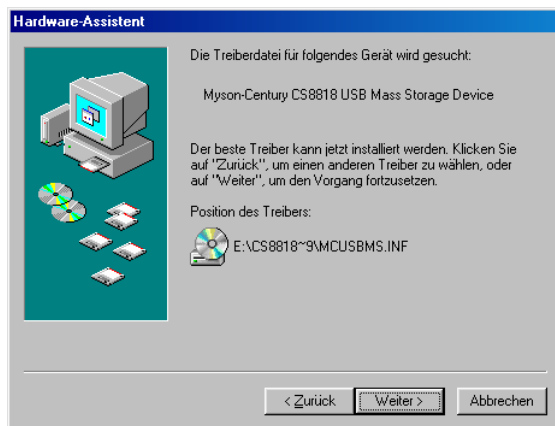
5. Der Assistent schlägt Ihnen vor: "Nach dem besten Treiber für das Gerät suchen (empfohlen)". Klicken Sie auf **Weiter**.



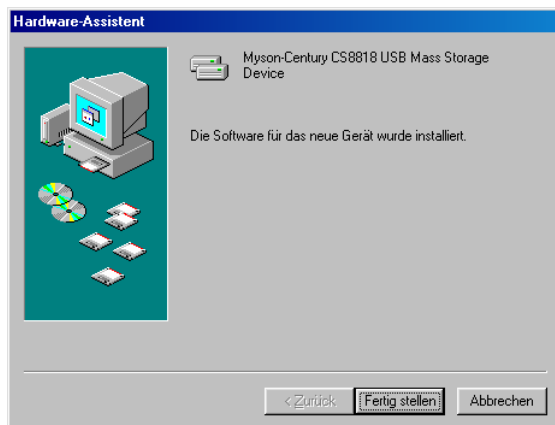
6. Geben Sie als Speicherort des Treibers den Ordner **PL2506 Windows 98 Driver** auf der CD-ROM an und klicken Sie auf **Weiter**.



7. Klicken Sie anschließend auf **Weiter**.



8. Klicken Sie nun auf **Fertig stellen**, um die Installation abzuschließen.



### **...unter Windows 2000, Me & XP**

#### **Keine Treiberinstallation notwendig.**

1. Schließen Sie das Festplattengehäuse an den PC an.
2. Klicken Sie auf **Arbeitsplatz**, um das neue Laufwerk angezeigt zu bekommen. Ein neues Icon sollte jetzt rechts unten in der Taskleiste sichtbar sein.

### **...unter MacOS 8.6**

1. Kopieren Sie den auf der CD-ROM im Ordner GL811E\_MAC befindlichen Treiber auf Ihren Desktop.
2. Durch Doppelklick wird die Treiberdatei extrahiert ("ausgepackt").
3. Kopieren Sie die entpackte Datei ins Verzeichnis Erweiterungen unter Apfel → Systemeinstellungen → Erweiterungen (Extensions).
4. Schließen Sie das USB-Festplattengehäuse an und starten Sie den PC neu. Ein neues Icon sollte jetzt rechts unten in der Taskleiste sichtbar sein.

### **...unter MacOS 9.0 und höher**

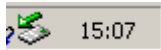
#### **Keine Treiberinstallaion notwendig.**


1. Schließen Sie das Festplattengehäuse an den PC an.
2. Ein neues Icon sollte jetzt rechts unten in der Taskleiste sichtbar sein.

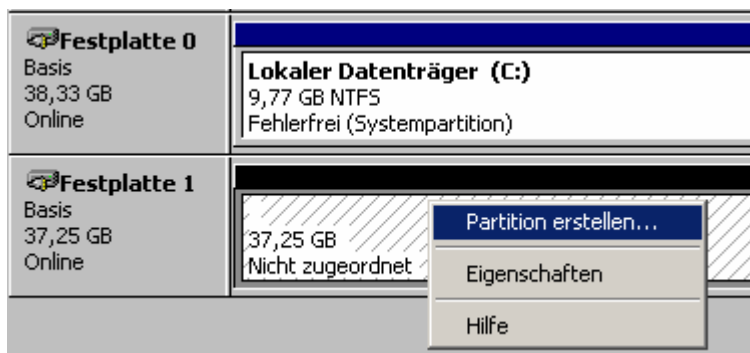
## Anhang: Formatieren einer neuen Festplatte

### Unter Windows 2000 und Windows XP

1. Schließen Sie das Gerät am Computer an und starten Sie diesen.
2. Windows erkennt die neue Hardware (Symbol neben der Uhr), weist aber keinen Laufwerksbuchstaben zu.



3. Klicken Sie mit der **rechten Maustaste** auf den **Arbeitsplatz**. Wählen Sie nun **Verwalten**. Hierzu müssen Sie über Administrationsrechte verfügen.
4. Klicken Sie auf **Datenträgerverwaltung**. Im rechten Fenster erscheinen nun alle Laufwerke einschließlich der neuen Festplatte (z.B. Festplatte1).
5.  **Festplatte 1** Falls ein **rotes Warnsymbol** bei der neuen Festplatte erscheint, so muss diese zunächst initialisiert bzw. deren Signatur geschrieben werden. Klicken Sie hierzu mit der **rechten Maustaste** auf das Warnsymbol und wählen **Initialisieren** bzw. **Signatur schreiben**. Setzen Sie das Häkchen der betreffenden Festplatte und bestätigen mit **OK**.
6. Klicken Sie mit der **rechten Maustaste** in den "**nicht zugeordnet!**"-Bereich und wählen **Partition erstellen**.



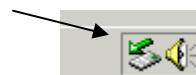
7. Erstellen Sie eine neue Partition mit der vorgeschlagenen Partitionsgröße. Wenn Sie mehrere Partitionen erstellen möchten, wählen Sie die gewünschten Größen und wiederholen Schritt 6.
8. Windows bietet Ihnen an, die neue Partition nun zu formatieren. Wenn Sie hier FAT32 wählen, darf jede Partition nicht größer als 32GB sein. Dies ist eine reine Beschränkung von Windows. Mit geeigneten Festplattentools lässt sich dies umgehen. NTFS hat keine solche Beschränkung, kann allerdings zu Kompatibilitätsproblemen führen, wenn Sie die Festplatte an einen älteren Rechner oder Macintosh Computer anschließen. NTFS wird nicht empfohlen, da die USB-OTG-Funktionen des Gehäuses dies chipsatzbedingt nicht unterstützen.

### **ACHTUNG**

- Gehen Sie sehr sorgfältig vor. Sollten Sie versehentlich eine andere Partition oder Festplatte formatieren, so sind deren Daten unwiederbringlich verloren.
- Sollte diese Methode zur Formatierung der Festplatte fehlschlagen, so muss die Platte an einen IDE-Port angehängt und wie eine herkömmliche Festplatte unter Windows formatiert werden.

## Sicheres Entfernen der Festplatte

Es wird empfohlen, die Festplatte immer mit dem Symbol für sicheres Entfernen eines USB-Gerätes vom Computer zu trennen. Klicken Sie mit der linken Maustaste auf das Symbol für das Entfernen von Hardware und warten Sie einen Moment. Klicken Sie nun auf das Laufwerk, das Sie entfernen möchten; z.B. "USB-Massenspeicher – Laufwerk (E:) anhalten". Wenn das Bestätigungsfenster erscheint, trennen Sie das Festplattengehäuse vom Computer.



Unter Windows 98 oder ME stellen Sie sicher, dass keine Daten mehr übertragen werden, und ziehen das Gehäuse ab.

Wenn Sie einen Mac verwenden, können Sie den **Auswerfen**-Befehl verwenden.

**Achtung:** Trennen Sie das Festplattengehäuse nicht während einer Datenübertragung oder während ein Programm von der Festplatte aus läuft! Das kann Datenverlust zur Folge haben.

## Fehlerbehebung (Troubleshooting)

### Die Festplatte wird nicht als neue Hardware erkannt.

Je nach Festplatte kann es nötig sein, sie als Master (Device 0) oder als Slave (Device 1) zu konfigurieren. An der Rückseite befinden sich kleine Plastikbrücken, so genannte Jumper. In der Regel befindet sich auf der Festplatte eine Abbildung, aus der Sie ersehen können, wie der Jumper zu setzen ist. Ansonsten finden Sie dies in der Anleitung der Festplatte.

Versetzen Sie den Jumper, bauen die Festplatte wieder und starten den Rechner neu. Probieren Sie gegebenenfalls alle Konfigurationen durch.

## Sicherheitshinweise & Gewährleistung

- Diese Bedienungsanleitung dient dazu, Sie mit den Funktionen dieses Gerätes vertraut zu machen. Bewahren Sie diese Anleitung daher stets gut auf, damit Sie jederzeit darauf zugreifen können.
- Sie erhalten bei Kauf dieses Gerätes zwei Jahre Gewährleistung auf Defekt bei sachgemäßem Gebrauch. Bitte beachten Sie auch die allgemeinen Geschäftsbedingungen!
- Bitte verwenden Sie das Gerät nur für die in dieser Anleitung beschriebenen Funktionen. Eine anderweitige Verwendung führt eventuell zu Beschädigungen am Produkt oder in der Umgebung des Produktes.
- Ein Umbauen oder Verändern des Produktes beeinträchtigt die Produktsicherheit. Achtung Verletzungsgefahr!
- Öffnen Sie das Produkt niemals eigenmächtig.
- Führen Sie Reparaturen nie selber aus!
- Behandeln Sie das Produkt sorgfältig. Es kann durch Stöße, Schläge oder den Fall aus bereits geringer Höhe beschädigt werden.
- Festplatten sind vor allem während des Betriebs sehr empfindlich. Setzen Sie das Gehäuse daher keinen größeren Erschütterungen aus.
- Halten Sie das Produkt fern von Feuchtigkeit und extremer Hitze.
- Entfernen Sie keine Kabel, während Daten geschrieben oder gelesen werden. Dies kann Datenverlust zur Folge haben.

### **ACHTUNG**

Bei Schäden, die durch unsachgemäße Bedienung entstehen, erlischt gegebenenfalls der Garantieanspruch gegen den Hersteller.

Es wird keine Haftung für Folgeschäden übernommen.

Technische Änderungen und Irrtümer vorbehalten!





## **Boîtier 3,5" en aluminium USB 2.0**

### **Mode d'emploi**

Chers clients,

Vous venez d'acheter un produit qui a été conçu pour répondre à vos attentes en matière de technologie, fiabilité et maniabilité.

Afin de profiter le plus longtemps possible de votre nouvel appareil, veuillez lire attentivement ce mode d'emploi.

## **Contenu**

- \* Boîtier en aluminium avec support
- \* Alimentation avec câble
- \* Câble USB
- \* 2 petites vis de fixation pour le support
- \* 4 vis de fixation pour le disque dur
- \* Tournevis
- \* CD de pilote
- \* Mode d'emploi

## **Système requis**

### **sous Windows...**

- \* Windows 98 SE, ME, 2000 ou XP
- \* USB 2.0

### **sous Mac OS...**

- \* MacOS 8.6 ou ultérieur
- \* USB 2.0

## **Insertion d'un disque**

Vérifiez avant d'insérer le disque dur qu'il est bien en maître (master).

1. Ouvrez l'arrière du boîtier (du côté de l'interrupteur) et retirez la plaque de fixation (Board).
2. Branchez la prise IDE (40-PIN) et le câble l'alimentation (4-PIN) sur le disque dur.
3. Utilisez les grandes vis pour fixer le disque sur la plaque puis insérez tout dans le boîtier.
4. Fixez le support à l'aide des petites vis.



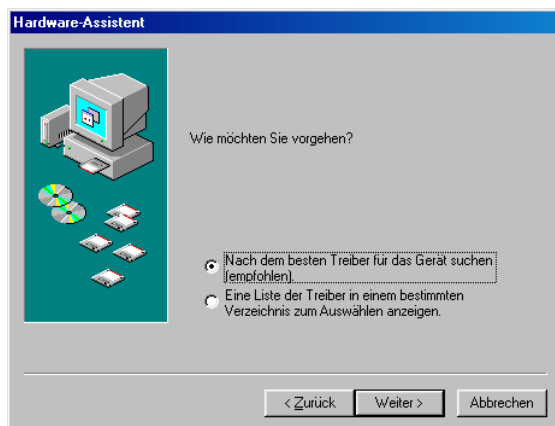
## Installation des pilotes

### ...sous Windows 98 SE

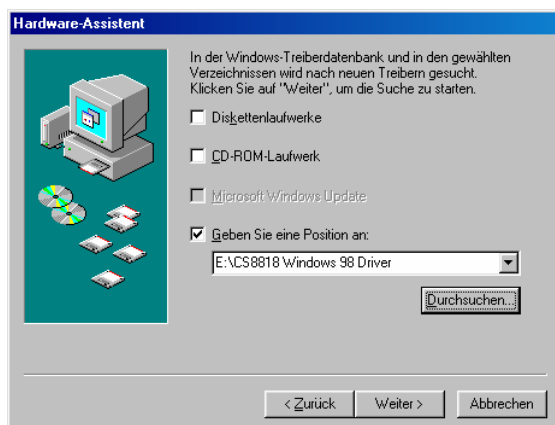
1. Insérez le CD livré dans le lecteur de votre ordinateur.
2. Branchez le boîtier sur un port USB de votre ordinateur.
3. Allumez le boîtier. Windows indique qu'un nouveau périphérique a été trouvé.
4. Suivez les indications qui s'affichent à l'écran. **Cliquez sur Suivant.**



5. L'assistant vous propose de: "Chercher le meilleur pilote.... (recommandé)". Cliquez sur **Suivant.**



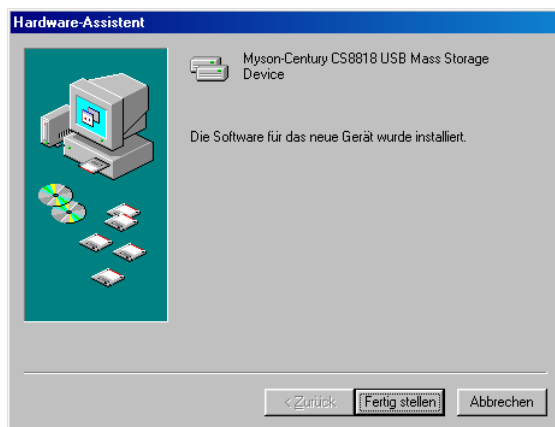
6. Indiquez comme emplacement du pilote le dossier **PL2506 Windows 98 Driver** sur le CD-ROM et cliquez sur **Suivant.**



7. Cliquez sur **Suivant**.



8. Cliquez sur **Terminer**.



### **...sous Windows 2000, Me & XP**

#### **Ne nécessite aucune installation de pilotes.**

1. Branchez le boîtier sur un port USB de votre ordinateur.
2. Cliquez sur **Poste de travail** pour voir votre nouveau disque.

### **...sous MacOS 8.6**

1. Copiez le pilote se trouvant dans le dossier GL811E\_MAC du CD sur votre bureau.
2. Double-cliquez sur le fichier pour extraire le pilote.
3. Copiez le fichier dans Pomme → Configuration du système → Extensions.
4. Branchez le boîtier et redémarrez votre ordinateur. Un nouvel icône apparaît en bas à droite.

### **...sous MacOS 9.0 ou ultérieur**

#### **Ne nécessite aucune installation de pilotes.**

1. Branchez le boîtier sur un port USB de votre ordinateur.
2. Votre nouveau disque apparaît sur le bureau.

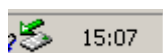
## Formatage d'un nouveau disque dur

**Remarque:** Un nouveau disque dur doit être formaté et partitionné. Il doit pour cela être directement branché sur votre ordinateur.

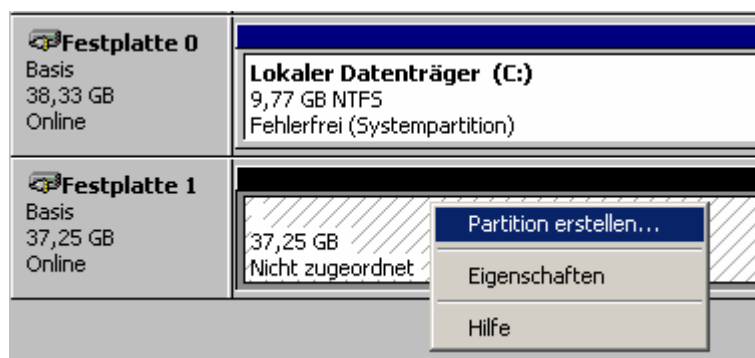
### Sous Windows 2000 et Windows XP

**Remarque:** Utilisez Windows 2000 à partir de la version SP4 et Windows XP à partir de la version SP1.

1. Branchez le disque dur sur votre ordinateur éteint puis démarrez l'ordinateur.
2. Windows reconnaît le nouveau matériel (icône près de l'heure) mais n'indique aucune lettre de lecteur.



3. **Cliquez droit** sur votre **poste de travail** puis sur **Gérer**. Vous devez pour cela avoir les droits d'administrateur.
4. Cliquez sur **gestion des disques**. Dans la fenêtre de droite apparaissent vos lecteurs.
5. Si un **sens interdit** apparaît à côté de votre nouveau disque cela veut dire qu'il faut d'abord l'initialiser. **Cliquez droit** sur le sens interdit et sélectionnez „**Initialiser**“  
Cochez le disque dur correspondant et confirmez en cliquant sur „**OK**“.
6. Faites un **click droit** dans la partie hachée et sélectionnez „**Créer partition**“.



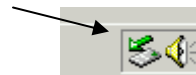
7. Créez la nouvelle partition. Vous pouvez aussi créer plusieurs partitions en répétant l'étape 6.
8. Windows vous propose de formater la nouvelle partition. Chaque partition ne peut dépasser 32GB si vous formatez en FAT32.  
Le format NTFS n'a pas cette contrainte, mais il peut entraîner des erreurs de compatibilité si vous branchez le disque sur un PC plus ancien ou un Macintosh.  
NTFS n'est pas conseillé car il ne supporte pas la fonction OTG (transfert direct) de ce boîtier externe.

#### **ATTENTION**

- Une erreur de formatage peut entraîner la perte de vos données.
- Si cette méthode ne marche pas vous serez contraint de brancher votre disque dur sur un port IDE de votre ordinateur (comme un disque interne) et de le formater ainsi.

## Retirer le disque dur

Il est conseillé de toujours utiliser l'icône vous permettant de retirer votre périphérique USB en toute sécurité. Cet icône se trouve dans la barre d'outils (en bas à droite).



Sous Windows 98 ou Millenium, vérifiez uniquement si aucune donnée n'est en train d'être transmise lorsque vous retirez le périphérique.

Utilisez la commande Ejecter sous MAC pour retirer le périphérique.

**Attention:** Ne retirez jamais un périphérique lors d'un transfert. Cela peut conduire à une perte totale ou partielle des données.

## Problèmes

### Le disque dur n'est pas reconnu.

- Il peut être nécessaire de mettre votre disque dur en Maître ou en esclave. A l'arrière du disque se trouve un cavalier (petit capuchon en plastique) qui vous permet de définir le mode du disque. Un schéma sur le disque vous indique comment procéder.
- Essayez si nécessaire toutes les configurations possibles.

## Conseils de sécurité

- Ce mode d'emploi vous sert à vous servir correctement du produit. Gardez le précieusement afin de pouvoir le consulter à tout moment.
- N'utilisez l'appareil que comme indiqué dans la notice. Aucune garantie ne pourra être appliquée en cas de mauvaise utilisation du produit.
- N'ouvrez pas l'appareil, sous peine de perdre toute garantie.
- N'essayez pas de réparer l'appareil vous même.
- Faites attention lorsque vous manipulez votre produit. Une chute ou un coup peuvent l'abîmer.
- Ne l'exposez pas à l'humidité et à la chaleur.

### **ATTENTION**

N'utilisez l'appareil que comme indiqué dans la notice. Aucune garantie ne pourra être appliquée en cas de mauvaise utilisation du produit

Nous ne sommes pas responsable des conséquences inhérentes à un dommage.

Le fabricant se réserve le droit de modifier les caractéristiques techniques entraînant ainsi des erreurs dans ce manuel.

