



## **Multimedia X-Dream**

## **Bedienungsanleitung**

## **Einleitung**

Sehr geehrter Kunde !

Wir danken Ihnen für den Kauf dieses Produktes. Sie haben ein Produkt erworben, das entwickelt wurde, um den höchsten Ansprüchen gerecht zu werden, sowohl technisch als auch im Hinblick auf Zuverlässigkeit, Ausstattung und Bedienkomfort.

Damit Sie lange Freude an Ihrem neuen Gerät haben, lesen Sie bitte diese Bedienungsanleitung aufmerksam durch und befolgen Sie die nun folgenden Hinweise und Tipps.

## **Allgemeines**

Der Multimedia X-Dream ist ein tragbares digitales Datenwiedergabesystem, welches Sie mit MP3s, DSC Fotos, MpegTV und Filmvergnügen versorgt. Alle Dateien können direkt auf der Speicherkarte oder auf der optional installierten Festplatte gespeichert werden und dann über das 2,5 Zoll TFT Display oder einen externen, mit PAL oder NTSC ausgerüsteten Fernseher wiedergegeben werden.

Sie brauchen keine Zeit damit zu verbringen, einen Monitor anzuschließen. Schalten Sie einfach das Gerät ein . Wenn Sie auf Reisen sind, bietet Ihnen der Multimedia X-Dream unzählige Möglichkeiten in den Bereichen der multimedialen Datenverarbeitung.

Außerdem kann das Gerät auch als mobiler Datenträger genutzt werden. Der Multimedia X-Dream ist die optimale digitale Medienlösung.

## **Merkmale**

Der Multimedia X-Dream wurde speziell für vielseitige und leistungsstarke Performance entwickelt und verfügt über die folgenden Merkmale:

- Eingebauter 2,5 Zoll TFT Bildschirm
- Platz für eine 2,5 Zoll Notebook Festplatte (optional)
- Spielt die Formate JPEG, MPEG1 und MP3 ab
- Unterstützt CF, SD und MMC Karten sowie IBM Micro Drive
- Anschlussmöglichkeiten für externen Farbmonitor oder Fernseher
- Energiesparmodus zur Verringerung des Energieverbrauchs
- Einstellbare Bildqualität
- Slide Show Funktion
- One Touch Funktion
- Energieverbrauchsanzeige
- Eingebaute, wiederaufladbarer Akku
- Zugriffsschutz zur besseren Sicherheit
- Halterung zur Montage am Schreibtisch
- CE / FCC zertifiziert

## Spezifikationen

Stromversorgung	12V Netzteil (1500 mA) 2 Li-Ionen Akkus, 3,6V (1350 mA)
Ladeleistung der Akkus	Bis zu 2,5 Stunden bei Dauerbetrieb im MPEG Modus
TFT Bildschirm	2,5 Zoll TFT Bildschirm
CF / MMC / SD / IBM Micro Drive	4 / 8 / 16 / 32 / 64 / 128 / 256 / 512 MB / 1GB / 2GB...
Optionale Festplatte	2,5 Zoll Notebookfestplatte einbaubar
Download Interface	USB 1.1 Interface
Download Geschwindigkeit	Bis zu 480 kBps (3,84 Mbps)
Dateisystem	Unterstützt die Standards FAT 12 / 16 / 32
Wiedergabeformate	JPEG (JFIF 1.0, 2.0), MPEG1 und MP3
Modusauswahl	Über das Bedienfeld
JPEG Bildabmessungen	(0-65535) x (0-65535) Pixel Beste Darstellung bei 1024 x 768 Pixeln 8-bit Graustufen, 8-bit RGB True Color
JPEG Wiedergabemodus	<ul style="list-style-type: none"><li>• Wiedergabe / Pause</li><li>• Wiederholte Wiedergabe einzelner Dateien</li><li>• Automatische Slide Show</li><li>• Einblendung der Dateinamen</li></ul>
MPEG1 Wiedergabemodus	<ul style="list-style-type: none"><li>• Wiedergabe / Pause</li><li>• Wiederholte Wiedergabe einzelner Dateien</li><li>• Lautstärkeregelung</li><li>• Einblendung der Dateinamen</li><li>• Schneller Vorlauf</li><li>• Automatische Wiedergabe</li><li>• MPEG1 Dateiformat</li></ul>
MP3 Wiedergabemodus	<ul style="list-style-type: none"><li>• Wiedergabe / Pause</li><li>• Wiederholte Wiedergabe einzelner Dateien</li><li>• Lautstärkeregelung</li><li>• Einblendung der Dateinamen</li><li>• Automatische Wiedergabe</li></ul>
Videoausgangssignal	NTSC oder PAL
PC Anschluss	USB 1.1 Interface als Wechselspeichermedium
Gewicht	324g (ohne Festplatte), 446g (mit Festplatte)
Abmessungen	154x92x46 mm

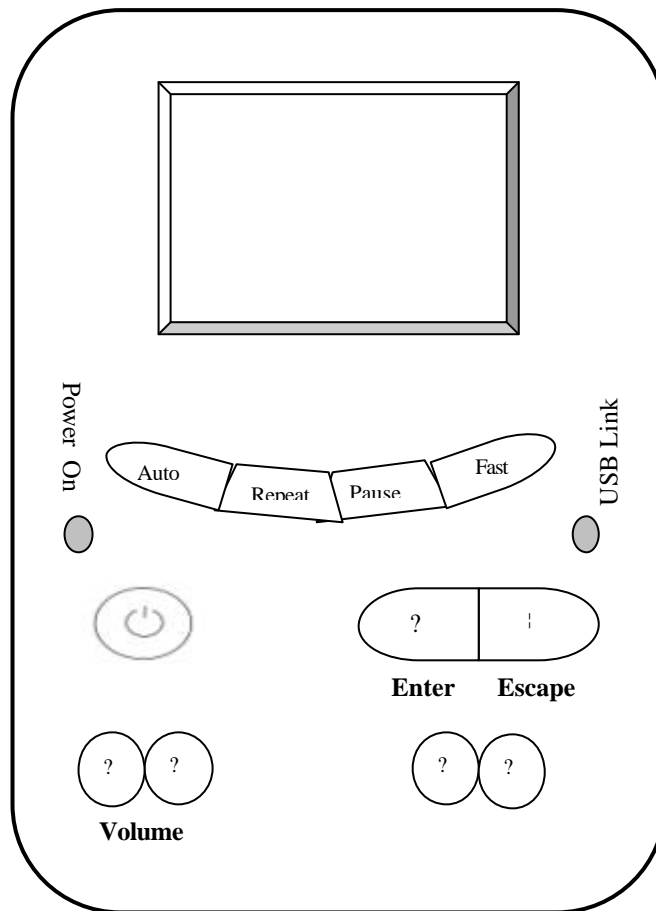
## Lieferumfang

Im Lieferumfang enthalten sind

- Multimedia X-Dream
- Kopfhörer
- Treiber CD
- Netzteil
- Audio Verbindungskabel
- Video Verbindungskabel
- USB Kabel
- Bedienungsanleitung

## Der Multimedia X-Dream

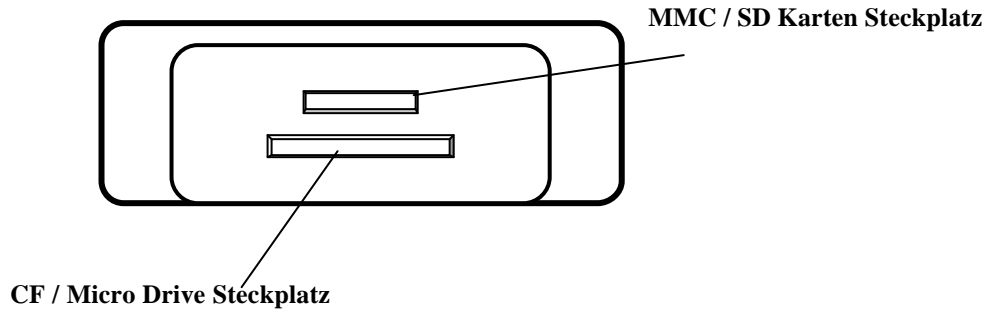
Bedienelemente:



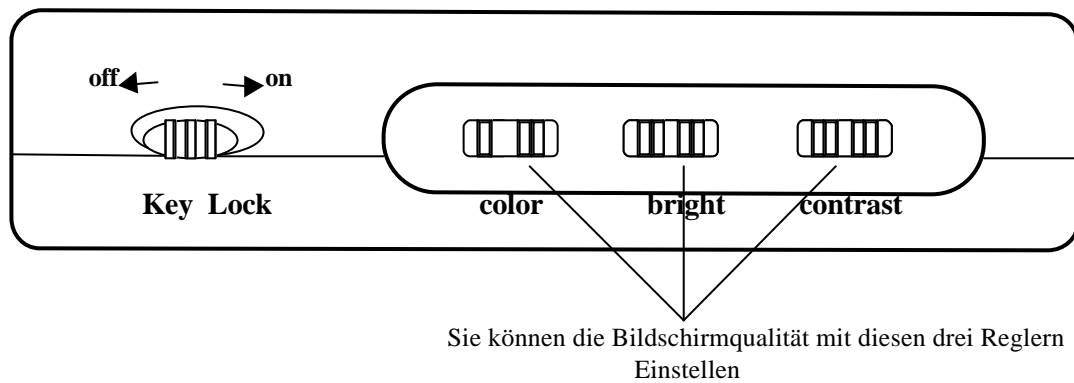
Taste	Funktion
^	Aufwärts
v	Abwärts
Volume	Lautstärkeregler
Enter	Startet das Abspielen der ausgewählten Datei
Escape	Verlässt den aktuellen Modus oder hält den Player an
Auto	Automatische Wiedergabe aller Dateien / Statusanzeige
Pause	Hält die momentan ausgeführte Auktion an
Repeat	Wiederholte Wiedergabe einzelner Dateien
Fast	Schneller Vorlauf
Stop	Stoppt die Wiedergabe der aktuellen Datei

## Rückansicht

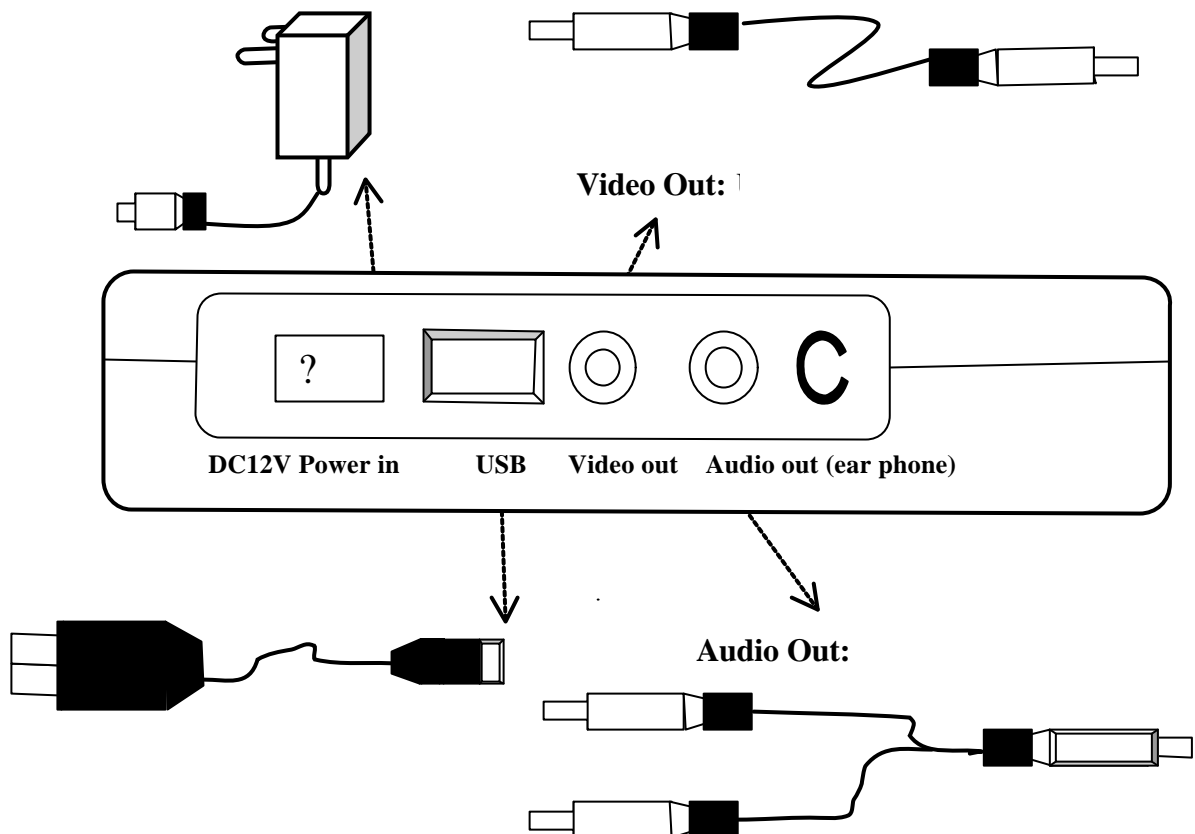
Auf der Rückseite des Multimedia X-Dream befinden sich die Steckplätze für die einzelnen Speicherkarten.



## Seitenansicht rechts



## Seitenansicht links



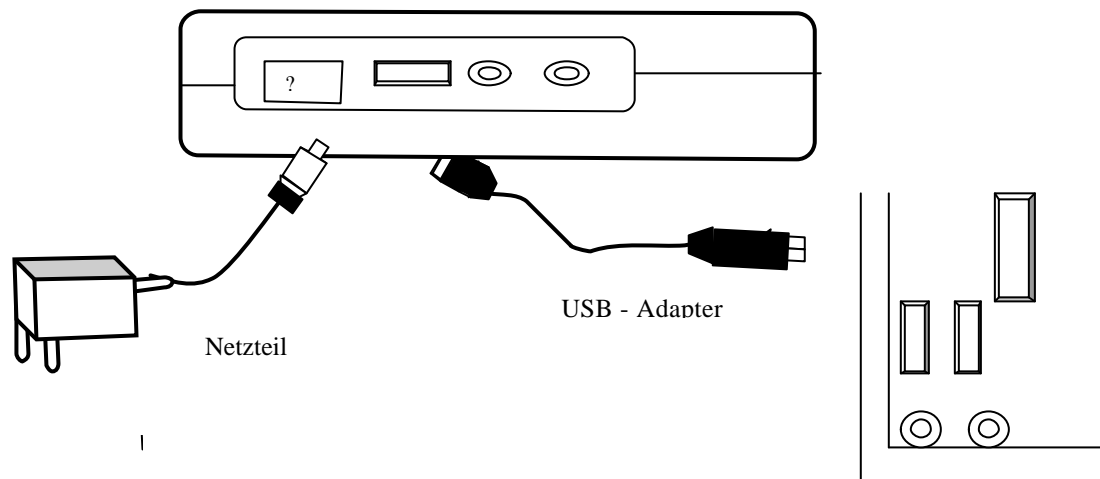
## Installation des Multimedia X-Dreams

### **Anschluss an den Rechner:**

- Unterstützt die Betriebssysteme Windows 98 SE / ME / 2000 / XP
- Bevor Sie den Multimedia X-Dream in Betrieb nehmen, stellen Sie sicher, dass die Treiber installiert wurden und dass sich ein Datenträger im Gerät befindet, der Daten in einem der unterstützten Formate (JPEG, MP3 oder MPEG1) enthält
- Schalten Sie das Gerät ein
- Verbinden Sie das Gerät über das mitgelieferte USB – Kabel mit Ihrem Rechner
- Im folgenden Abschnitt erfahren Sie, wie Sie dabei vorzugehen haben

### **Installation**

- Schalten Sie Ihren Rechner ein
- Legen Sie die Treiber – CD in das CD – ROM – Laufwerk Ihres Rechners ein
- Verbinden Sie den PC über den USB – Adapter mit dem Multimedia X-Dream



Es erscheint ein Symbol auf dem Bildschirm des Rechners, welches anzeigt, dass ein USB – Gerät gefunden wurde. Nun beginnt die Installation, klicken Sie auf „Next“.



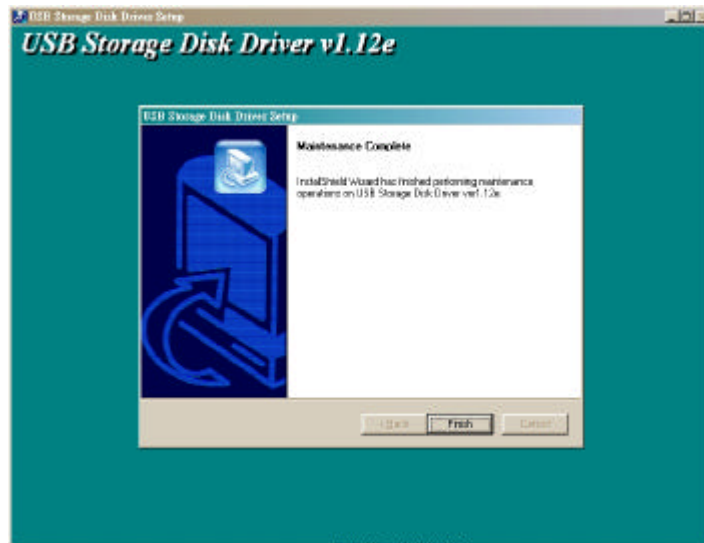
Wählen Sie „Modify“ und klicken Sie anschließend auf „Next“.



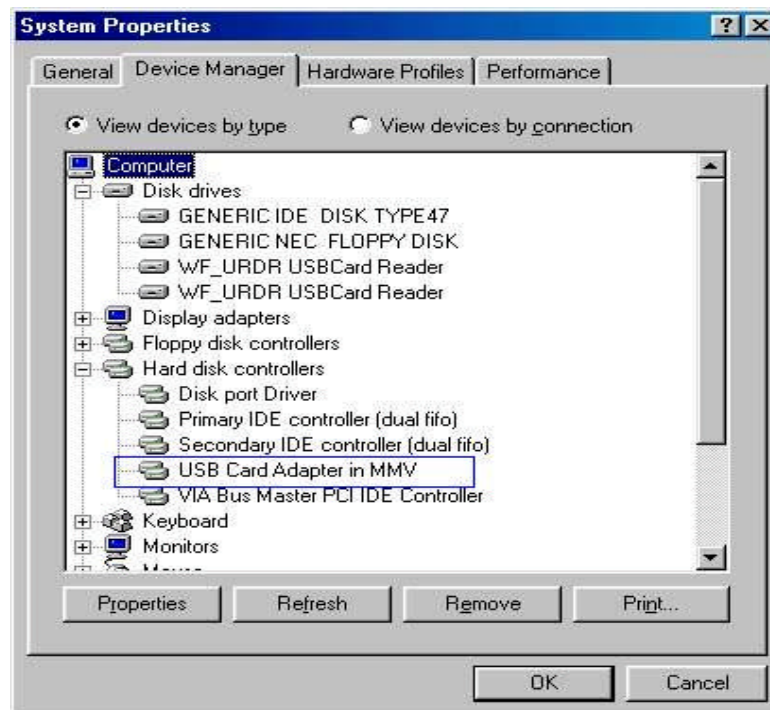
Wählen Sie die Komponenten aus, die Sie installieren möchten und klicken Sie auf „Next“.



Der folgende Bildschirm zeigt an, dass die Dateien erfolgreich installiert wurden. Bitte klicken Sie auf „Finish“.

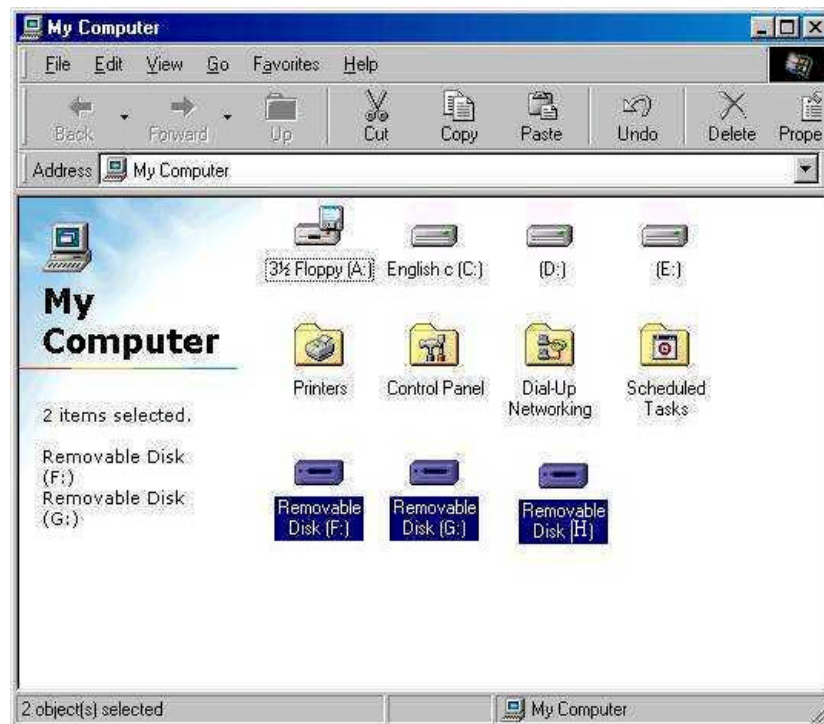


Öffnen Sie nun den Gerätemanager in den Systemeigenschaften um sicherzustellen, dass der „USB Card Adapter in MMV“ korrekt angezeigt wird.





Machen Sie nun einen Doppelklick auf den Arbeitsplatz und prüfen Sie, ob Ihnen dort drei Wechselspeicherdatenträger als neue Laufwerke angezeigt werden.



Nachdem die Installation erfolgreich abgeschlossen wurde, arbeitet der Multimedia X-Dream wie ein zusätzlicher Wechseldatenträger im PC. Dateien in den Formaten JPG / MP3 / MPEG1 können nun gespeichert, bearbeitet oder gelöscht werden wie Sie es von Ihrem PC gewohnt sind. Es können auch Verzeichnisse und Unterverzeichnisse angelegt werden.

### **Einbau der Festplatte**

Öffnen Sie die Schrauben an der Geräterückseite, schieben Sie den Deckel ab und setzen Sie die Festplatte ein. Verbinden Sie nun die Festplatte mit dem entsprechenden Kabel und setzen Sie den Deckel wieder auf. Ziehen Sie die Schrauben wieder fest.

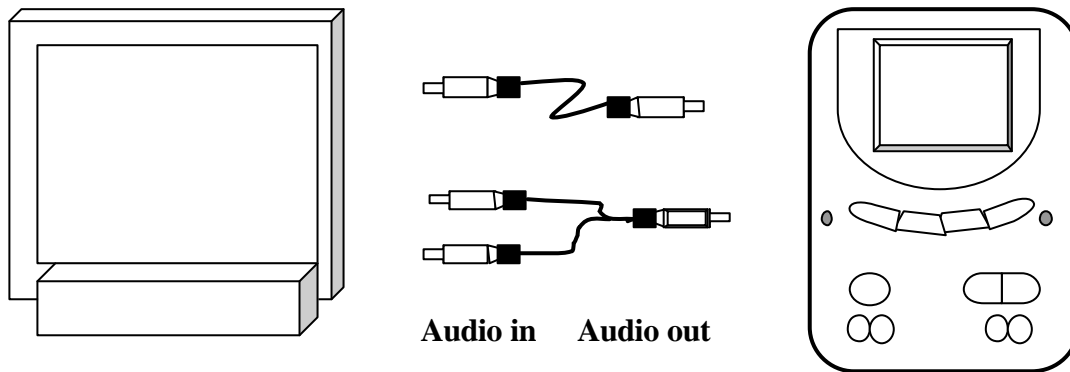
**WICHTIG: Wenn Sie eine neue Festplatte in das Gerät einbauen, kann das Gerät nicht darauf zugreifen, da die Festplatte noch nicht formatiert ist. Schließen Sie das Gerät über das USB Kabel an den PC an, klicken Sie im Arbeitsplatz auf das entsprechende Laufwerk (rechte Maustaste), und formatieren bzw. partitionieren Sie die Festplatte nun über Windows.**

Nachdem Sie nun ein Speichermedium in dem Multimedia X-Dream installiert haben, können Sie die Dateien auf verschiedene Weise öffnen:

- Über Ihren PC, indem Sie im Arbeitsplatz auf das entsprechende Laufwerk einen Doppelklick ausführen
- Über den Multimedia X-Dream, indem Sie den entsprechenden Ordner und danach die gewünschte Datei öffnen

### Anschluss an einen Fernseher oder TFT – Bildschirm

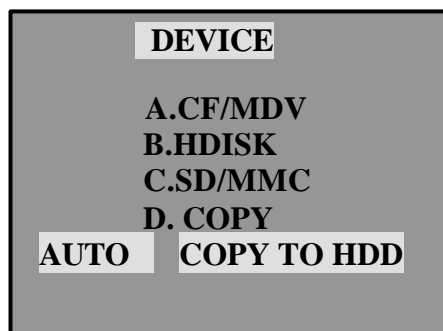
- Bevor Sie beginnen, stellen Sie sicher, dass der Fernseher bzw. der TFT – Monitor über den NTSC oder den PAL Standard verfügen
- Schließen Sie das Netzteil des Multimedia X-Dreams am Gerät und an einer Steckdose an
- Verbinden Sie die Audio- und Videokabel mit den entsprechenden Ausgängen am Multimedia X-Dream
- Verbinden Sie nun die anderen Enden der Audio- und Videokabel mit den entsprechenden Eingängen am Fernseher bzw. TFT – Monitor



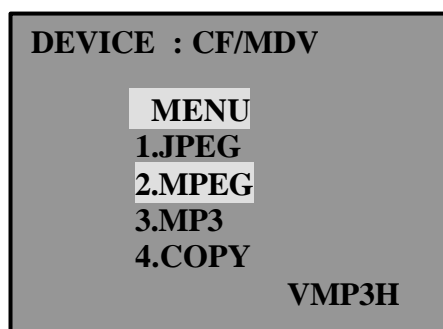
*Verbindung mit einem Fernseher / TFT - Monitor*

### TV / TFT Modus

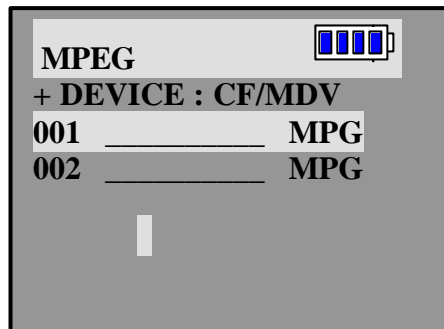
- Schalten Sie Ihren Fernseher auf den Video – Modus um
- Drücken Sie die Tasten [ ^ und v ] um das Speichermedium auszuwählen (siehe Beispielbild).



- Drücken Sie [ENTER] um das gewünschte Dateiformat auszuwählen (siehe Beispielbild).



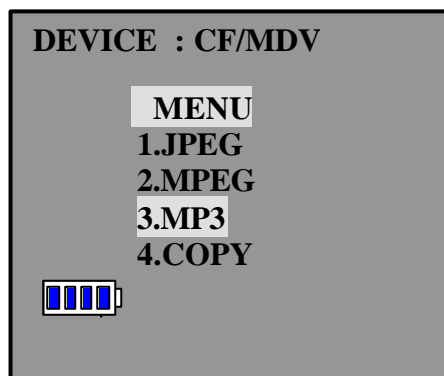
- Die auf dem Speichermedium gespeicherten Dateien erscheinen auf dem Bildschirm. Drücken Sie [ENTER] oder [AUTO] um die Dateien anzuzeigen bzw. abzuspielen (siehe Beispielbild).



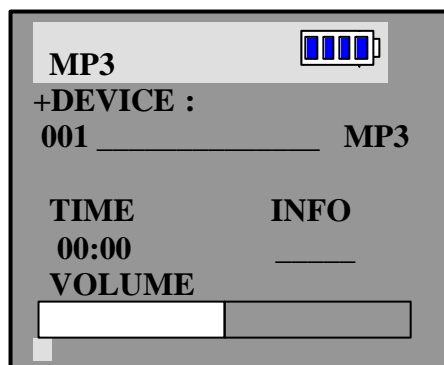
- Wenn Sie Dateien im MPEG – Format abspielen und dann auf [PAUSE] drücken, wird das Bild angehalten. Drücken Sie [ENTER] oder [AUTO], um die Wiedergabe fortzusetzen
- Drücken Sie [REPEAT] um die ausgewählte Datei erneut abzuspielen
- Drücken Sie [FAST] um den schnellen Vorlauf zu aktivieren
- Drücken Sie [VOLUME] um die Lautstärke zu erhöhen oder zu senken
- Drücken Sie [ESCAPE] um das Menü zu verlassen, in dem Sie sich gerade befinden

### MP3 – Modus

- Wählen Sie [MP3] und drücken Sie [ENTER]



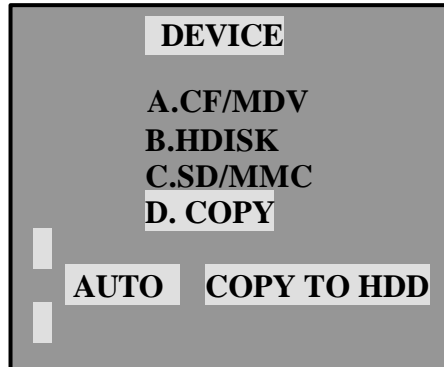
- Der Info – Modus zeigt den aktuellen Status an, während der Time – Modus die Dauer des Songs angibt



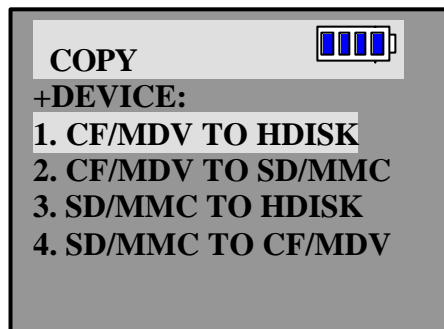
## Copy – Modus

Um das Kopierprogramm auszuführen, gehen Sie bitte wie folgt vor:

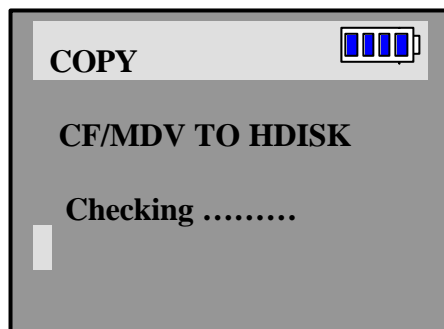
- Wählen Sie [COPY] und drücken Sie [ENTER]



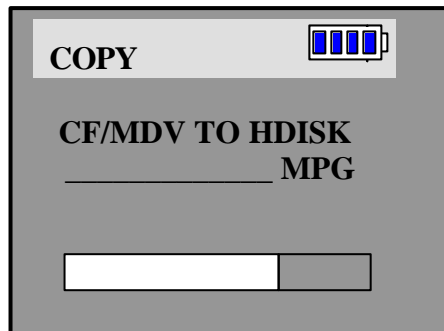
- Im nächsten Menü wählen Sie die Kopieraktion, die sie durchführen möchten und drücken sie [ENTER]



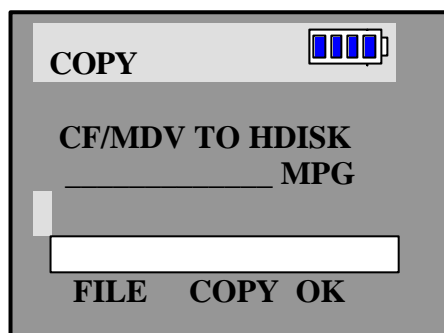
- Auf dem Bildschirm sehen Sie den Status der Datenüberprüfung



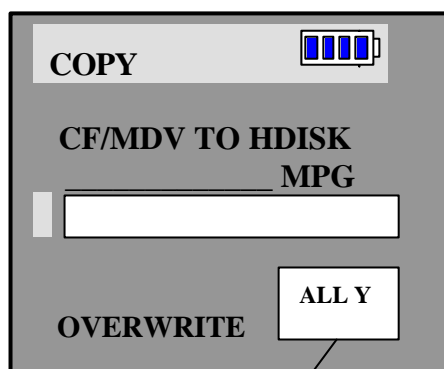
- Der Balken zeigt den Status der Datenübertragung (des Kopiervorganges)



- Der Datentransfer ist abgeschlossen



- Dieser Bildschirm zeigt an, dass Sie im Begriff sind, Daten zu überschreiben (overwrite). Mit den Tasten [^ und v] wählen sie die gewünschte Aktion und bestätigen die Auswahl mit [ENTER]



Modus - Menü

- Drücken Sie [ESCAPE] um den gegenwärtigen Menüstatus zu verlassen, wenn Sie die Daten nicht überschreiben möchten

- Im Modus – Menü gibt es verschiedene Anzeigen:

**ALL Y**

Alle Dateien überschreiben

**ALL N**

Dateien nicht überschreiben

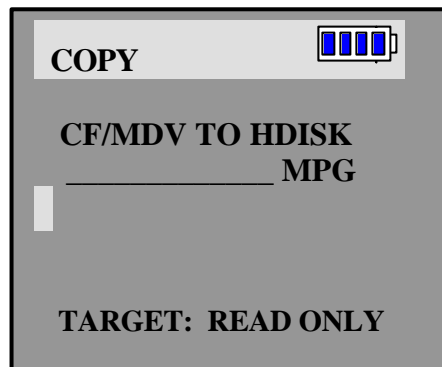
**YES**

Die ausgewählte Datei wird überschrieben

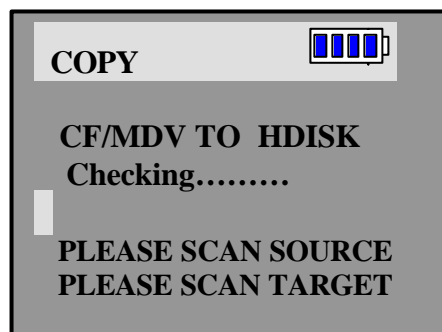
**NO**

Die ausgewählte Datei wird nicht überschrieben

- Dieser Bildschirm zeigt an, dass die ausgewählte Datei nur gelesen werden kann (read only). Ein Überschreiben ist nicht möglich



- Dieser Bildschirm weist darauf hin, dass die ausgewählte Datei fehlerhaft ist. Sie können nun entweder die Operation überspringen, indem Sie [ENTER] drücken, oder Sie wechseln in den PC – Modus (über das USB – Kabel), um ScanDisk auszuführen und den Datenträger zu scannen und zu reparieren



**WICHTIG: Die oben gezeigte Fehlermeldung erscheint immer dann, wenn Sie den Multimedia X-Dream unsachgemäß abschalten.**


- Um alle Dateien auf die interne Festplatte zu kopieren, drücken sie [AUTO] ohne das Gerät an einen Fernseher oder Monitor anzuschließen. Der Kopiervorgang startet dann unverzüglich. Wenn Sie sich im TV – Modus befinden, können Sie diese Funktion nur im Hauptmenü ausführen.

## Allgemeine Informationen

Im Folgenden werden die beiden LED – Anzeigen und ihre Funktion beschrieben. Sie können den aktuellen Status des Multimedia X-Dreams an den beiden LEDs erkennen.

### EIN / AUS

- Netzteilbetrieb

Ein / Aus Schalter-Position	LED – Anzeige	Status
Aus (Off)	Rot	Ein rotes Licht zeigt an, dass sich das Gerät im „Stand by & Lademodus“ befindet. Achtung: Wenn das Licht aus geht, sind die Akkus vollständig geladen.
Ein (On)	Orange	Ein oranges Licht zeigt an, dass das Gerät geladen wird. Es ist folgendes Symbol zu sehen: 

- Betrieb ohne Netzteil

Ein / Aus Schalter-Position	LED – Anzeige	Status
Ein (On)	Grün	Ein grünes Licht zeigt an, dass die Batterien vollständig aufgeladen sind. Sie können nun im Menü mit den Tasten [ ^ und v ] die entsprechenden Punkte auswählen. Achtung: Wenn das grüne Licht blinkt, bedeutet das, dass die Batterien fast leer sind. Das Gerät schaltet sich automatisch nach 2 Minuten aus.

### USB – Link

- Ein blinkendes grünes Licht zeigt an, dass die Datenverbindung erfolgreich über das USB – Kabel hergestellt wurde
- Ein blinkendes rotes Licht zeigt an, dass ein Datenaustausch zwischen den Speichermedien stattfindet

### Allgemeines

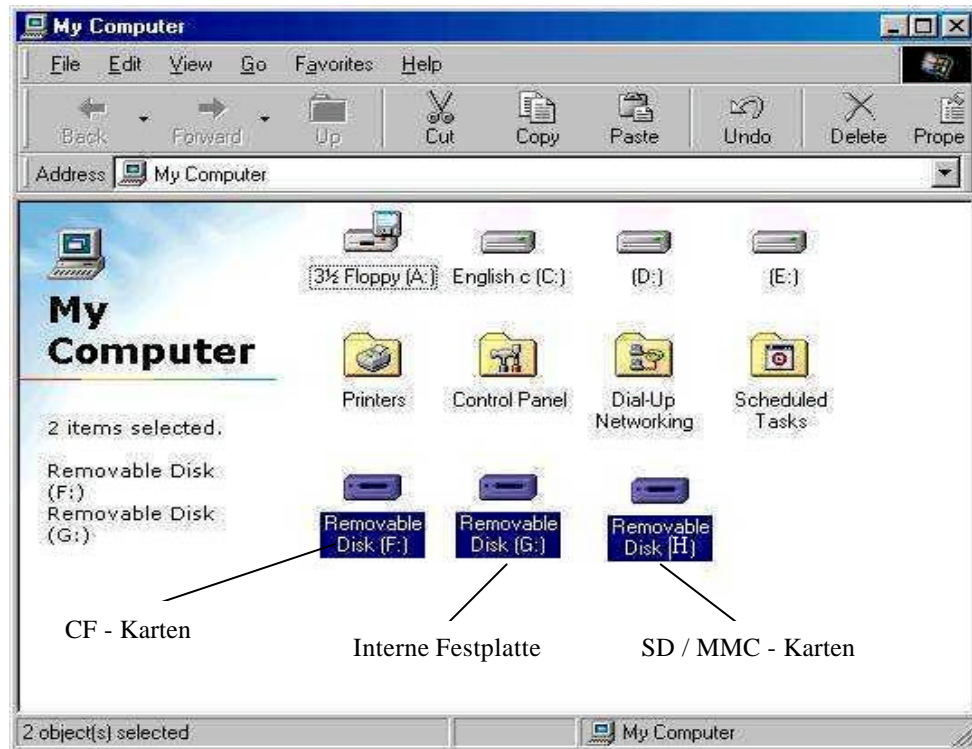
- Um die Batterien aufzuladen, schließen Sie das Netzteil an. Sobald das Licht aufhört zu leuchten, sind die Batterien voll aufgeladen
- Bitte beachten Sie, dass Sie niemals das USB – Kabel trennen oder eine Speicherkarte aus dem Gerät entnehmen, solange ein Datenaustausch stattfindet
- Die Batterien halten bei voller Ladung ca. 2,5 Stunden (Dauerbetrieb im MPEG1 – Modus)
- Benutzen Sie nur die beigelegten Li-Ionen Akkus 3.6 V \*2
- Beschädigen Sie die Akkus niemals
- Sie können die Bildschirmqualität mit Hilfe der Drehrädchen an der Seite des Multimedia X-Dreams einstellen
- Stellen Sie sicher, dass die Video- und Audiokabel richtig eingesteckt sind. Ist dies nicht der Fall, kann das Bild unscharf und der Ton verzerrt werden
- Das Gerät wird im laufenden Betrieb warm. Dies ist normal und kein Hinweis auf eine Fehlfunktion

- Bitte beachten Sie, dass im JPEG – Menü ein Qualitätsunterschied im TV – Modus erkennbar ist, da das Gerät eine Auflösung von 320x240 bei einer Darstellung von 1024x768 Pixeln unterstützt

**ACHTUNG: Öffnen Sie das Gerät nie eigenhändig. Setzen Sie das Gerät niemals Wasser oder anderen Flüssigkeiten aus.**

## PC – Modus

- Beachten Sie, dass die drei verschiedenen Laufwerke im Arbeitsplatz den verschiedenen Speichermedien zugeordnet sind




- Bitte beachten Sie die unterschiedlichen Tasten – Funktionen: [AUTO] kann automatisch alle Dateien wiederholt abspielen, aber die Funktion [REPEAT] kann immer nur eine ausgewählte Datei wiederholt abspielen
- Den Pausen – Modus können Sie verlassen, indem Sie [ENTER] oder [AUTO] drücken
- Wenn Sie das Gerät im Moment nicht mehr benutzen möchten, gehen Sie zurück bis ins Hauptmenü und schalten Sie den Multimedia X-Dream erst danach aus
- Bitte benutzen Sie nur die folgenden Speicherkarten mit dem Multimedia X-Dream:

CF (Compact Flash Karten)  
 MMC (Multi Media Karten)  
 SD (Secure Digital Karten)  
 IBM Micro Drive

- Die folgenden Dateiformate werden vom Multimedia X-Dream unterstützt und verarbeitet:

JPG: Bilder, Grafiken, Fotos im JPG – Format  
 MP3: Musik, Songs, Sounddateien im MP3 – Format  
 MPEG1: Filme, MpegTV im MPEG1 – Format (VCD1.0 / VCD 2.0, jedoch keine S-VCDs)  
 DAT: Filme, MpegTV im DAT – Format (nur bei kompatibelem PC)



- Bitte beachten Sie, dass MPEG – Dateien immer mit der Dateiondung (Dateiname).mpg gespeichert werden müssen. Speichern Sie die Dateien nicht mit der Endung (Dateiname).mpeg ab, da die Dateien in dieser Form nicht vom Multimedia X-Dream gelesen werden können
- Der Multimedia X-Dream verfügt über eine Abschaltautomatik. Das Gerät schaltet sich automatisch aus, wenn Sie länger als drei Minuten keine der Tasten drücken. Um das Gerät wieder einzuschalten, drücken Sie einfach die Taste [  ]
- Um Energie zu sparen, schaltet sich der Bildschirm im MP3 – Modus nach ca. zwei Minuten automatisch aus. Um den Bildschirm wieder anzuschalten, drücken Sie einfach eine der Bedientasten

**ACHTUNG: Die Bildqualität bei der Wiedergabe von VCDs hängt von der Komprimierung der Datei ab. Je stärker die Datei komprimiert ist, desto mehr muss das Gerät bei der Wiedergabe rechnen, was zu ruckender Wiedergabe führen kann. Komprimieren Sie daher die Filme nicht zu stark !**

### Häufig gestellte Fragen

Frage	Antwort
Das Gerät lässt sich nicht einschalten	Prüfen Sie, ob das Netzteil richtig eingesteckt ist und schauen Sie, ob der Ein/Aus – Schalter auf Ein (On) steht
Im TV - Modus kommt kein Bild und kein Ton	Bitte prüfen Sie, ob die Audio- und Videokabel korrekt angeschlossen sind
Im PC – Modus wird die Datei nicht über das USB – Kabel zum Rechner übertragen	Bitte prüfen Sie, ob das USB – Kabel richtig angeschlossen wurde und ob die Treiber vollständig installiert wurden
Im PC – Modus kann das IBM Micro Drive nicht gelesen werden	Sie müssen das Netzteil einstecken und das Gerät einschalten, um im PC – Modus auf das Micro Drive zugreifen zu können
Der Multimedia X-Dream kann bestimmte MP3s nicht abspielen, im PC funktioniert es aber problemlos	Bitte beachten Sie, dass der Multimedia X-Dream nur MP3s in den Sampling-Raten 32 KHZ, 44.1 KHZ und 48 KHZ verarbeiten kann
Im TV – Modus erscheint die Meldung „JPEG not supported“ (JPEG wird nicht unterstützt), aber im PC – Modus gibt es keine Probleme	Das Gerät kann keine JPEGs abspielen, die mit „Progress“ editiert wurden. Bitte benutzen sie zur Editierung die Software Photo Impact oder jedes andere Bildbearbeitungsprogramm
Im TV – Modus wird die MPEG – Datei nicht sauber abgespielt und die Fehlermeldung „Asynchronus Error“ taucht auf	<ul style="list-style-type: none"> <li>• Beachten Sie bitte, dass das System des Wiedergabegerätes identisch mit dem System der Datei sein muss. Wenn das Wiedergabegerät auf NTSC steht, die Datei aber im PAL – Format ist, gibt es einen Konflikt, was zu dieser Fehlermeldung führt</li> <li>• Das Problem kann auch auftauchen, wenn die Daten der Datei variabel sind (bit oder rate). Bitte benutzen Sie das Programm Power Director oder eine andere Konvertierungssoftware, um die Datei zu komprimieren und als VCD – Datei abzuspeichern</li> </ul>
Im TV – Modus ist die Bildqualität nicht so gut	Der Multimedia X-Dream unterstützt bei JPEG – Dateien nur eine Auflösung von 320x240. Die beste Bildqualität erhalten Sie bei einer Darstellung von 1024x768 Pixeln

Sollten Sie Fragen zu Ihrem neuen Multimedia X-Dream haben, die nicht in dieser Bedienungsanleitung beantwortet werden, so wenden Sie sich bitte an Ihren Fachhändler.

## **Sicherheitshinweise & Gewährleistung**

- Diese Bedienungsanleitung dient dazu, Sie mit den Funktionen dieses Gerätes vertraut zu machen. Heben Sie diese Anleitung daher stets gut auf, damit Sie jederzeit darauf zugreifen können.
- Sie erhalten bei Kauf dieses Gerätes zwei Jahre Gewährleistung auf Defekt bei sachgemäßem Gebrauch.
- Bitte verwenden Sie das Gerät nur für die in dieser Anleitung beschriebenen Funktionen. Eine anderweitige Verwendung führt eventuell zu Beschädigungen am Produkt oder in der Umgebung des Produktes.
- Ein Umbauen oder Verändern des Produktes ist aus Sicherheitsgründen nicht erlaubt.
- Öffnen Sie das Produkt niemals eigenmächtig.
- Führen Sie Reparaturen nie selber aus.
- Behandeln Sie das Produkt sorgfältig. Es kann durch Stöße, Schläge oder den Fall aus bereits geringer Höhe beschädigt werden.

### **ACHTUNG:**

**Bei Schäden, die durch unsachgemäße Bedienung resultierend aus der Nichtbeachtung dieser Bedienungsanleitung oder der Sicherheitshinweise entstehen, erlischt der Garantieanspruch.**

**Es wird keine Haftung für Folgeschäden übernommen.**

