



Wetterstation OE-5061

Bedienungsanleitung



Sehr geehrter Kunde,

wir danken Ihnen für den Kauf dieses Produktes. Sie haben ein Produkt erworben, das entwickelt wurde, um den höchsten Ansprüchen gerecht zu werden, sowohl technisch als auch im Hinblick auf Zuverlässigkeit, Ausstattung und Bedienkomfort.

Damit Sie lange Freude an Ihrer neuen Wetterstation haben, lesen Sie bitte diese Bedienungsanleitung aufmerksam durch und befolgen Sie die nun folgenden Hinweise und Tipps.

Technische Daten

- Funkuhr
- Wahl zwischen 12- und 24-Stunden Anzeige
- Fünf verschiedene Wettersymbole: Sonne, wolzig, Regenschauer, Regen und Gewitter
- Innentemperatur: 0°C bis +50°C
- Außentemperatur: -20°C bis +65°C
- Luftfeuchtigkeit: 20 bis 99%
- Luftdruck
- Anzeige von Tag, Monat und Datum
- Weckzeit
- Außensensor mit Messfühler
- Batterieanzeige

Bedienfeld



Im Bild oben sehen Sie, das Tastenfeld an der Rückseite der Wetterstation. Die Tasten sind hier mit Zahlen beschriftet, damit deren Verwendung in der folgenden Anleitung besser erklärt werden kann.

Inbetriebnahme

Station

Öffnen Sie das Batteriefach an der Rückseite der Station und legen Sie dort zwei Standard AAA Batterien ein. Achten Sie dabei auf die richtige Polung. Im Batteriefach ist skizziert, wie Sie die Batterien einlegen müssen. Schließen Sie danach das Batteriefach wieder.

Die Station gibt einen Piepton von sich und beginnt, nach dem Funksignal für Uhrzeit und Datum zu suchen. Nach einiger Zeit wird die korrekte Uhrzeit und das aktuelle Datum eingeblendet.

Warten Sie bitte, bis die Station das Funksignal empfangen und ausgewertet hat, bevor Sie weitere Einstellungen vornehmen.

Wenn in der Anzeige ein Batterie-Symbol erscheint, ist die Batteriekapazität erschöpft. Ersetzen Sie die alten Batterien in der Station dann durch neue.

Außensensor

Öffnen Sie das Batteriefach an der Rückseite des Außensensors, indem Sie mit einem kleinen Kreuzschlitz-Schraubendreher die vier Schrauben, mit denen die Abdeckung befestigt ist, herausdrehen. Legen Sie dort zwei Standard AAA Batterien ein. Achten Sie dabei auf die richtige Polung. Im Batteriefach ist skizziert, wie Sie die Batterien einlegen müssen.

Stellen Sie den kleinen Hebel mit der Bezeichnung „1 2 3“ (Kanalwählschalter) auf einen Kanal ein. Schließen Sie danach das Batteriefach wieder.

Der Außensensor kann nun die gemessene Temperatur zur Station übertragen (vorausgesetzt, diese wurde bereits wie oben beschrieben in Betrieb genommen.)

Wenn im Display des Außensensors ein Batterie-Symbol erscheint, ist die Batteriekapazität erschöpft. Ersetzen Sie die Batterien dann durch neue.

Alarm-Einstellung

Drücken Sie die Taste 2 (Achtung, Kipptaste, bitte am oberen Ende drücken) der Rückseite der Wetterstation mit der Aufschrift „ALM SET“ und halten Sie die Taste gedrückt.

Die Anzeige der Stunde beginnt zu blinken. Stellen Sie die gewünschte Stunde mit den Tasten 4 (aufwärts) und 5 (abwärts) ein. Schließen Sie die Eingabe ab, indem Sie die Taste 2 drücken.

Jetzt blinkt die Anzeige der Minuten. Stellen Sie diese wieder mit den Tasten 4 und 5 ein und bestätigen Sie die Eingabe mit der Taste 2.

Drücken Sie die Taste 4, um den Alarm ein- oder auszuschalten und halten Sie die Taste gedrückt, bis als Quittung ein Piepton ausgegeben wird. Wenn der Alarm eingeschaltet ist, wird oberhalb der Stundenanzeige ein Alarm-Symbol eingeblendet.

Wenn der von Ihnen eingestellte Alarmton ausgegeben wird, können Sie diesen durch Drücken einer beliebigen Taste beenden.

Wettervorhersage

Sonnig



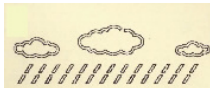
Leicht bewölkt



Bewölkt



Regen



Gewitter



Temperatur und Luftfeuchtigkeit

Die Wetterstation zeigt die Innentemperatur von 0°C bis +50°C und auch die Luftfeuchtigkeit von 20% bis 99 % an.

Drücken Sie die Taste 6, um sich die bisher maximal und minimal (Taste erneut drücken) gemessenen Werte für Innentemperatur, Außentemperatur und Luftfeuchtigkeit anzeigen zu lassen.

Wenn Sie die Taste 6 gedrückt halten, wird der bisherige Maximal- und Minimalwert gelöscht und die Aufzeichnung beginnt neu. Die Löschung wird mit einem Piepton quittiert. Automatisch wird der Maximal- und der Minimalwert täglich gelöscht und neu dokumentiert.

Luftdruck

Unten rechts im Display wird Ihnen der Wert für den Luftdruck in absoluten Hektopascal (850hPa bis 1050hPa) oder in Inch auf der Quecksilbersäule (Hg) angezeigt. Für eine genaue und zuverlässige Wiedergabe der Werte, sollte die Wetterstation konstant an einem Platz stehen, damit das Höhenlevel immer gleich ist. Wenn es nötig ist, die Wetterstation an einen anderen Platz mit einem deutlichen Höhenunterschied zu stellen, sollten Sie das Höhenlevel neu einstellen.

Wettertrend

Rechts neben der Uhrzeit wird im Display ein kleines Feld mit einem Pfeil angezeigt. Im Folgenden wird erklärt, welche Bedeutung die verschiedenen Pfeile haben.

- Luftdruck ist gleichbleibend.
- ↘ Luftdruck hat einen Trend nach unten.
- ↗ Luftdruck hat einen Trend nach oben.

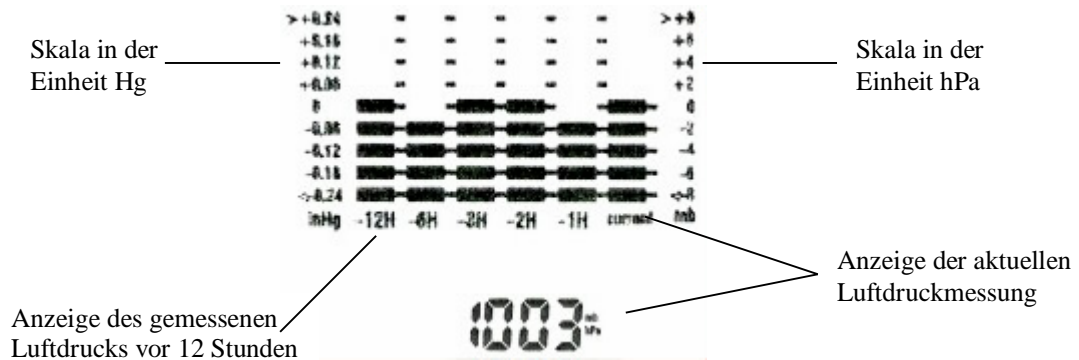
Anzeige des Luftdrucks

Für eine korrekte Angabe des aktuellen Luftdrucks sollten Sie das Höhenlevel einstellen. Informieren Sie sich dazu über das Höhenlevel des Ortes, an dem Sie die Wetterstation in Betrieb nehmen wollen. Stellen Sie das Höhenlevel (-100 bis +2000 Meter) folgendermaßen ein:

- Drücken Sie Taste 8 für etwa 5 Sekunden. Das Höhenlevel wird angezeigt und die Maßeinheit blinkt.
- Drücken Sie die Taste 10, um zwischen den Maßeinheiten „Meter“ und „FEET“ zu wählen. Bestätigen Sie Ihre Wahl mit der Taste 8.
- Stellen Sie die genaue Höhe mit den Tasten 9 und 10 ein und bestätigen Sie erneut mit der Taste 8.
- Mit der Taste 10 können Sie die Anzeige des Luftdrucks zwischen hPa (Hektopascal) und inHg (Inch auf der Quecksilbersäule)

Aufzeichnung der Luftdruckmessung

Die Grafik im Display zeigt Ihnen die Aufzeichnung des Luftdrucks der letzten 12 Stunden, in sechs Schritten an: 0, -1, -2, -3, -6 und -12



Sie können die oben Grafik auf dem Display der Wetterstation folgendermaßen ablesen (Beispiel an der oben abgebildeten Grafik erklärt):

- Wenn der aktuelle Luftdruck 1003 hPa beträgt und der Balken für den Luftdruck vor einer Stunde bei -2 steht, bedeutet das, dass der Luftdruck vor einer Stunde $1003 - 2 = 1001$ hPa war.
- Sie können sich vorher aufgezeichneten Messungen auch als Zahl anzeigen lassen, indem Sie die Taste 7 drücken.

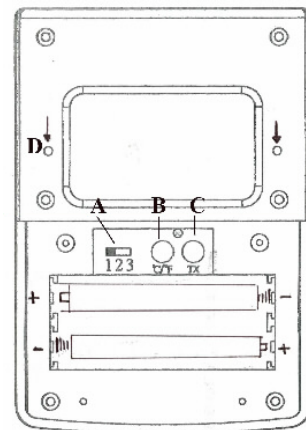
Außensensor zur Messung der Außentemperatur

Stellen Sie im Batteriefach des Außensensors mit der Taste, die mit „°C/°F“ (B in der nebenstehenden Grafik) beschriftet ist, ein, ob die Temperatur in Grad Celsius oder in Grad Fahrenheit angezeigt werden soll.

Mit der Taste „TX“ (C in der nebenstehenden Grafik) können Sie die vom Außensensor gemessene Temperatur sofort zur Station übertragen. Der Außensensor gibt dann als Quittung einen Piepton ab. Die Wetterstation kann Daten von drei verschiedenen Außensensoren empfangen. Legen Sie deshalb mit dem Schalter A einen Kanal fest. Das sollte geschehen, bevor Sie die Batterien einlegen. (Siehe auch Punkt „Inbetriebnahme“ → „Außensensor“ weiter oben.) Wenn Sie mehrere Außensensoren verwenden, können Sie mit der Taste 3 an der Wetterstation zwischen diesen Außensensoren umschalten.

Sensor und Station können die Temperatur von -20°C bis $+65^{\circ}\text{C}$ anzeigen.

Wenn Frostgefahr besteht, wird im Display des Außensensors ein Froststern angezeigt.



Messfühler

Schließen Sie den Messfühler an den Außensensor an. Die Anschlussbuchse befindet sich unten am Außensensor.

Damit können Sie den Messfühler draußen platzieren und den Außensensor innerhalb eines Raumes oder einer geschützten Stelle.

Manuelle Zeiteinstellung

Wenn Sie aus verschiedenen Gründen das Zeitsignal nicht empfangen können (Funkloch, Auslandsreise...), ist es auch möglich, die Uhrzeit für die Wetterstation manuell einzustellen.

- Drücken Sie die Taste 1 „TIME SET“ für etwa zwei Sekunden.
- Mit den Tasten 4 und 5 können Sie in der Reihenfolge zuerst das Jahr (dann mit Taste 1 bestätigen), dann den Monat, den Tag, die Stunde, die Minute und zuletzt 12- oder 24 Stunden Anzeige einstellen. Bestätigen Sie jede Einstellung mit der Taste 1, um zur nächsten Einstellung zu gelangen.

Wichtige Hinweise zur Batterie – Entsorgung

Batterien gehören **NICHT** in den Hausmüll. Als Verbraucher sind Sie gesetzlich verpflichtet, gebrauchte Batterien zur fachgerechten Entsorgung zurückzugeben.

Sie können Ihre Batterien bei den öffentlichen Sammelstellen in Ihrer Gemeinde abgeben oder überall dort, wo Batterien der betreffenden Art verkauft werden.

Dieses Zeichen finden Sie auf schadstoffhaltigen Batterien:



Abkürzungen für schadstoffhaltige Batterien:

Pb: Batterie enthält Blei

Cd: Batterie enthält Cadmium

Hg: batterie enthält Quecksilber

Sicherheitshinweise & Gewährleistung

- Diese Bedienungsanleitung dient dazu, Sie mit den Funktionen dieses Gerätes vertraut zu machen. Bewahren Sie diese Anleitung daher stets gut auf, damit Sie jederzeit darauf zugreifen können.
- Sie erhalten bei Kauf dieses Gerätes zwei Jahre Gewährleistung auf Defekt bei sachgemäßem Gebrauch.
- Bitte verwenden Sie das Gerät nur für die in dieser Anleitung beschriebenen Funktionen. Eine anderweitige Verwendung führt eventuell zu Beschädigungen am Produkt oder in der Umgebung des Produktes.
- Ein Umbauen oder Verändern des Produktes ist aus Sicherheitsgründen nicht erlaubt.
- Öffnen Sie das Produkt niemals eigenmächtig.
- Führen Sie Reparaturen nie selber aus.
- Behandeln Sie das Produkt sorgfältig. Es kann durch Stöße, Schläge oder den Fall aus bereits geringer Höhe beschädigt werden.

ACHTUNG:

Bei Schäden, die durch unsachgemäße Bedienung resultierend aus der Nichtbeachtung dieser Bedienungsanleitung oder der Sicherheitshinweise entstehen, erlischt der Garantieanspruch.

Es wird keine Haftung für Folgeschäden übernommen.
Technische Änderungen und Irrtümer vorbehalten!



Model: OE-5061

Pearl Agency GmbH
Pearl-Str. 1-3
79426 Buggingen
Konformitäts-
erklärung liegt vor!

CE 0678 X
433 MHz (D)(F)



Station météo OE-5061

Mode d'emploi



Chers clients,

Vous venez d'acheter un produit qui a été conçu pour répondre à vos attentes en matière de technologie, fiabilité et maniabilité.

Afin de profiter le plus longtemps possible de votre nouvel appareil, veuillez lire attentivement ce mode d'emploi.

Caractéristiques techniques

- Montre radio pilotée
- Affichage 12 ou 24 heures
- 5 icônes différentes symbolisant le temps: soleil, nuageux, averse, pluie et orage
- Température intérieure: de 0°C à +50°C
- Température extérieures: de -20°C à +65°C
- Taux d'humidité: de 20 à 99%
- Pression de l'air
- Affichage du jour, du mois et de l'année
- Alarme
- Sonde externe
- Affichage de la consommation des piles

Touches de réglage



Vous voyez ici le champ de touche situé à l'arrière de l'appareil. Par soucis de simplification, nous avons inséré des numéros sur les touches. Les explications dans les chapitres suivants utilisent ces numéros.

Mise en marche

Station

Ouvrez le compartiment à piles situé à l'arrière de l'appareil et insérez-y 2 piles AAA. Vérifiez la bonne polarité puis refermez le compartiment.

La station émet alors un signal sonore et commence à chercher une fréquence pour l'heure et la date. Au bout d'un certain temps l'appareil affiche l'heure et la date.

Veillez attendre que l'appareil ait fini de trouver la fréquence avant d'entreprendre des réglages.

Lorsque le symbole des piles apparaît sur l'affichage de l'appareil, veuillez changer les piles.

Capteur externe

Ouvrez le compartiment à piles situé à l'arrière du capteur en dévissant le couvercle. Insérez 2 piles AAA en vérifiant la bonne polarité.

Positionnez le petit levier numéroté "1 2 3" (il permet de sélectionner le canal) sur un des trois numéros. Refermez le compartiment à piles.

Le capteur peut uniquement transmettre la température mesurée vers la station.

Lorsque le symbole des piles apparaît sur l'affichage de l'appareil, veuillez changer les piles.

Réglages de l'alarme

Appuyez sur la touche 2 (attention, appuyez sur l'extrémité supérieure de la touche) ayant la dénomination ALM SET et maintenez-la enfoncée.

L'affichage de l'heure commence à clignoter. Réglez l'heure avec les touches 4 et 5. Confirmez votre choix en appuyant sur la touche 2.

C'est alors l'affichage des minutes qui commence à clignoter. Réglez les minutes avec les touches 4 et 5. Confirmez votre choix en appuyant sur la touche 2.

Appuyez sur la touche 4 pour allumer/éteindre l'alarme. Maintenez cette touche enfoncée jusqu'à ce qu'un signal sonore soit émis. Un symbole d'alarme apparaît sur l'affichage lorsqu'elle est enclenchée.

Pour éteindre l'alarme lorsqu'elle est en cours, appuyez sur une touche.

Prévisions météorologiques

Ensoleillé



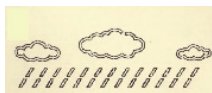
Légèrement couvert



Couvert



Pluie



Orage



Température et taux d'humidité

La station météo vous affiche la température intérieure (de 0 à +50°C) et le taux d'humidité (de 20 à 99%).

Appuyez sur la touche 6 pour voir les températures intérieures, les températures extérieures et le taux d'humidité maximaux et minimaux (appuyez sur la touche 6 une nouvelle fois) mesurés jusqu'alors.

Pour effacer les valeurs enregistrées, maintenez la touche 6 enfoncée jusqu'au signal sonore. Ces valeurs sont quotidiennement effacées puis réactualisées.

Pression de l'air

La pression de l'air s'affiche en bas à droite de l'écran en hectopascals absolus (de 850hPa à 1050 hPa) ou en pouces sur le thermomètre au mercure (Hg). Pour avoir une mesure fiable, veuillez éviter tout déplacement de la station. Si vous déplacez la station, vous devrez réajuster l'altitude de l'appareil.

Tendance

A côté de l'heure vous pouvez voir une flèche. Cette flèche vous indique la tendance.

- ▶ La pression reste identique.
- ↘▶ La pression tend à baisser.
- ↗▶ La pression tend à monter.

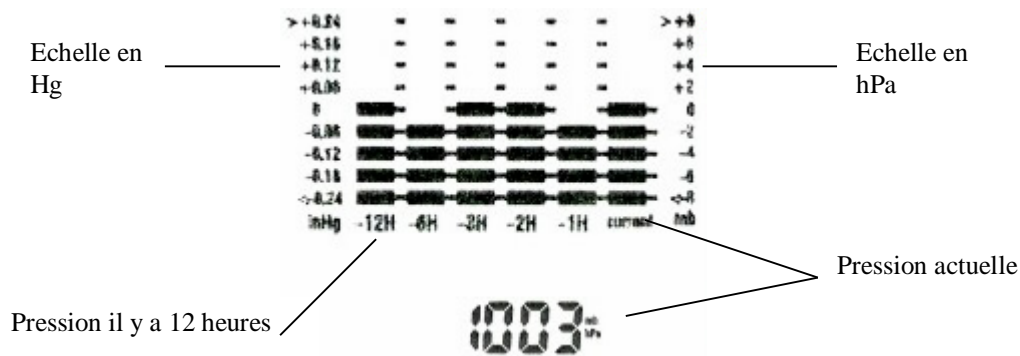
Affichage de la pression

Pour une mesure fiable vous devez indiquer votre altitude. Pour cela prenez l'altitude de votre ville. Pour régler l'altitude (de -100 à +2000 mètres), veuillez suivre ces instructions:

- Appuyez sur la touche 8 pendant 5 secondes. L'altitude s'affiche et l'unité de mesure commence à clignoter.
- Appuyez sur la touche 10 pour choisir une unité (mètres ou pieds). Validez votre choix en appuyant sur la touche 8.
- Réglez l'altitude exacte en appuyant sur les touches 9 et 10. Validez avec la touche 8.
- Choisissez à l'aide de la touche 10 l'affichage de la pression souhaité.

Enregistrement de la pression de l'air

Le graphique dans l'affichage vous donne l'enregistrement de la pression des douze dernières heures en 6 étapes: 0, -1, -2, -3, -6 et -12



Explication du graphique:

- Si la pression actuelle est de 1003 hPa et que la barre -1H indique -2 cela veut dire qu'il y a une heure la pression était de 1003-2, donc 1001 hPa.
- En appuyant sur la touche 7 vous pouvez vous faire afficher le résultat en chiffres.

Sonde externe pour la mesure de la température extérieure

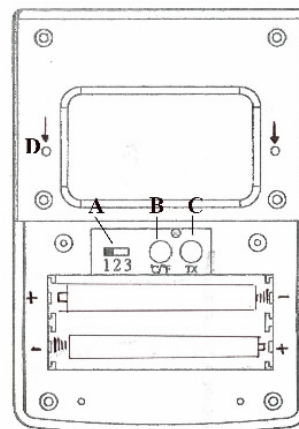
Réglez l'affichage de la température en appuyant sur la touche "C/°F" (B dans le schéma ci-contre). Vous avez le choix entre degrés Celsius et Fahrenheit. Cette touche se trouve dans le compartiment à piles.

Avec la touche „TX“ (C dans le schéma ci-contre) vous pouvez directement transférer la température mesurée par le capteur vers la station. La sonde signale le transfert par un son.

La station météo peut recevoir les données de trois sondes différentes. C'est pour cela qu'il y a 3 canaux de transmission disponibles. Veuillez régler le canal avant l'insertion des piles. Si vous utilisez plusieurs capteurs, vous pouvez appuyer sur la touche 3 de la station pour passer des résultats d'une sonde au résultat d'une autre.

La sonde et la station peuvent afficher des températures allant de -20°C à +65°C.

Si un risque de gel survient, la sonde affichera une étoile de givre sur son écran.



Capteur

Branchez le capteur sur la sonde externe. La prise se trouve en bas de la sonde. Vous évitez ainsi de mettre la sonde à l'extérieur.

Réglage manuel de l'heure

Si vous n'arrivez pas à recevoir de fréquences, vous avez la possibilité de régler l'heure manuellement.

- Appuyez sur la touche 1 „TIME SET“ pendant 2 secondes.
- Réglez avec les touches 4 et 5 en validant à chaque fois avec la touche 1. L'ordre de réglage est le suivant: l'année, le mois, le jour, l'heure, les minutes et en dernier l'affichage 12 ou 24 heures.

Notes importantes

Les piles vides ne doivent pas être jetées à la poubelle. Ramenez-les dans les endroits prévus à cet effet.

Indication des produits toxiques contenus dans les piles :

Pb: la pile contient du plomb
Cd: la pile contient du Cadmium
Hg: la pile contient du mercure



Conseils de sécurité

- Ce mode d'emploi vous sert à vous servir correctement du produit. Gardez le précieusement afin de pouvoir le consulter à tout moment.
- N'utilisez l'appareil que comme indiqué dans la notice. Aucune garantie ne pourra être appliquée en cas de mauvaise utilisation du produit.
- N'ouvrez pas l'appareil, sous peine de perdre toute garantie.
- N'essayez pas de réparer l'appareil vous même.
- Faites attention lorsque vous manipulez votre produit. Une chute ou un coup peuvent l'abîmer.

ATTENTION:

N'utilisez l'appareil que comme indiqué dans la notice. Aucune garantie ne pourra être appliquée en cas de mauvaise utilisation du produit

Nous ne sommes pas responsable des conséquences inhérentes à un dommage.

