



## **Aluminium Speicherstick**

## **Bedienungsanleitung**

## **Einführung**

Sehr geehrter Kunde,

wir danken Ihnen für den Kauf dieses Produktes. Sie haben ein Produkt erworben, das entwickelt wurde, um den höchsten Ansprüchen gerecht zu werden, sowohl technisch als auch im Hinblick auf Zuverlässigkeit, Ausstattung und Bedienkomfort.

Damit Sie lange Freude an Ihrem neuen Gerät haben, lesen Sie bitte diese Bedienungsanleitung aufmerksam durch und befolgen Sie die nun folgenden Hinweise und Tipps.

## **Allgemeines**

PConKey ist ein kleines bewegliches Speicherprodukt mit einer integrierten USB Schnittstelle. Auf stabilem Träger, nicht flüchtigem Speicher, benötigt PConKey kein Netzteil und hat nicht das Gewicht eines Plattenlaufwerks. Nach der Installation des Treibers wird PConKey nach der Verbindung mit dem Rechner über den USB-Port wie jeder andere Massenspeicher verwendet. Durch das geringe Gewicht und die kleinen Ausmaße ist PConKey ideal für den mobilen Einsatz. PConKey ist unempfindlich gegenüber Vibrationen, Feuchtigkeit, Magnetfeldern, und Temperaturschwankungen, bei denen andere Speichermedien versagen.

## **Anwendungsgebiete**

Es gibt zahllose Anwendungen für PConKey. Einige Möglichkeiten, wie PConKey benutzt werden kann: PConKey ermöglicht die Übertragung von Daten, die größer als 1.44 MB sind, zwischen verschiedenen Rechnern. Personen im Außendienst, die oft mit Notebooks unterwegs sind, können mit PConKey die benötigten Daten in kompakter Form mit sich führen. PConKey kann statt eines Diskettenlaufwerks benutzt werden, was das Gewicht des Notebooks verringern kann. Speichern Sie Hunderte von JPEG Aufnahmen auf ein Medium und PConKey wird ein kleines, bewegliches Fotoalbum. Programmierer, Ingenieure, Architekten, und alle Personen, die sowohl im Büro als auch im eigenen Heim arbeiten, finden in PConKey den idealen Speicher um die Daten zuverlässig zu transportieren und ersparen sich das Senden großer E-Mails vom Arbeitsplatz im Büro nach Hause. Zudem ist PConKey bestens für die Aufbewahrung vertraulicher Daten außerhalb des Rechners geeignet. Für den Einsatz bei schwierigen Umweltbedingungen wie Staub, Haaren von Haustieren oder anderen Umweltbedingungen, die einen unzuverlässigen Betrieb von Disketten und anderen wechselbaren Medien verursachen, bietet PConKey eine schnelle, kleine, zuverlässige Alternative an.

## **Eigenschaften**

- PConKey unterstützt nur die USB Schnittstelle. PConKey kann entweder direkt in den USB Port gesteckt oder durch ein USB Kabel mit dem Rechner verbunden werden.
- PConKey wird gelesen mit 950 KB/sec und beschrieben mit 650 KB/sec.
- Daten auf PConKey können mindestens 1,000,000 Mal gelöscht werden.
- PConKey hat einen Schreibschutzschalter. In der offenen Position, können Daten gelesen und geschrieben werden. Ist der Schreibschutz aktiviert, können Daten vom PConKey -Speicher gelesen aber nicht geschrieben werden.
- Daten werden auf PConKey für mindestens zehn Jahren gespeichert.
- PConKey kann auf jedem Computern, der mit USB Ports ausgestattet ist, verwendet werden, wenn ein Betriebssystem läuft, das von PConKey unterstützt werden.
- Ein PConKey Medium wiegt nur 15 Gramm.
- Der PConKey benutzt einen sehr zuverlässigen, nicht flüchtigen Flash Speicher.
- Der PConKey-USB-Treiber muss nur einmal auf einem Rechner installiert werden.

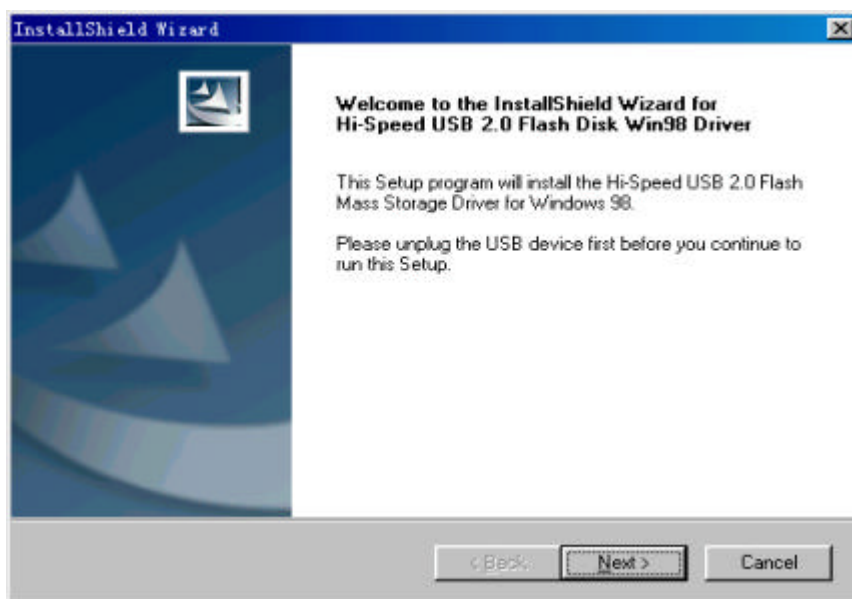
## Systemvoraussetzungen

- Hardware: IBM-kompatibler PC, Notebook oder Macintosh mit USB-Schnittstelle.
- Betriebssystem: Windows 98, Windows 98SE, Windows ME, Windows 2000, Windows XP, Mac OS 9.0 und Linux 2.4

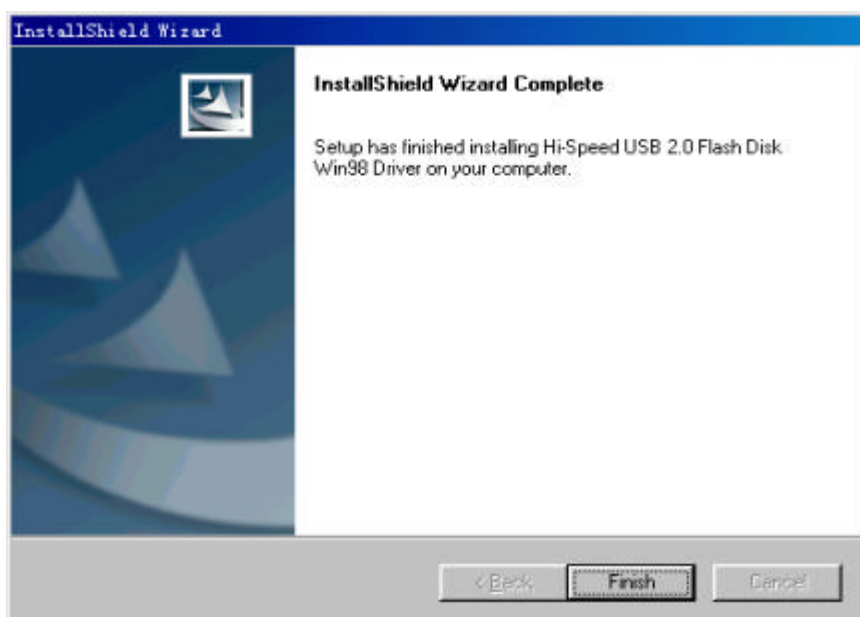
## Installation unter Windows98/98SE

### Installationsweg 1:

- Legen Sie die Treiber-CD in das CD-ROM-Laufwerk Ihres Rechners ein
- Auf der CD befindet sich der Ordner „Driver for Win98“. Öffnen Sie diesen und doppelklicken Sie nun auf die Datei „Setup.exe“
- Es öffnet sich der Installationsassistent



- Klicken Sie auf „Next“. Nun wird die Installation automatisch durchgeführt



- Sobald Sie den Speicherstick mit dem USB-Anschluss verbinden, wird die Installation automatisch beendet
- Gehen Sie nun auf „Arbeitsplatz“. Dort finden Sie ein neues Laufwerk mit der Bezeichnung „Wechselspeicher“

#### Installationsweg 2:

- Wenn Sie den Speicherstick mit dem USB-Anschluss verbinden, öffnet sich automatisch folgendes Fenster des Hardwareassistenten



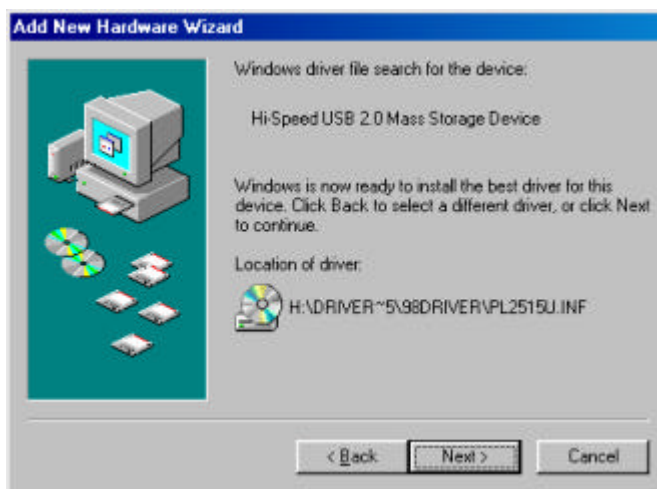
- Klicken Sie „Next“, und wählen Sie „Search for the best driver for your device (Recommended)“



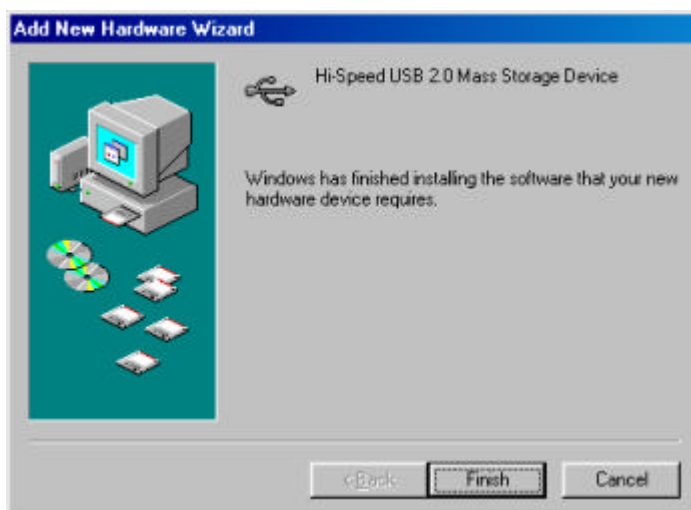
- Klicken Sie „Next“ und geben Sie den Pfad der Treiber-CD an, die Sie zuvor in das CD-Laufwerk gelegt haben. Klicken Sie auf „Browse“ und wählen Sie die entsprechende Datei aus



- Klicken Sie „Next“, um die Installation zu beginnen



- Klicken Sie erneut auf „Next“. Es erscheint die Meldung, dass die Installation abgeschlossen werden kann. Klicken Sie „Finish“, um die Installation zu beenden



## Installation unter Windows Me/2000/XP

- Stecken Sie den Speicherstick in den USB-Port Ihres PCs
- Die Treiber werden vom System automatisch installiert
- Nun sehen Sie im Menü Arbeitsplatz ein neues Symbol mit der Bezeichnung Wechselspeichermedium

## Installation unter Mac OS 9.1 und höher

- Stecken Sie den Speicherstick in den USB-Port Ihres Rechners
  - Die Treiber werden vom System automatisch installiert
- Auf dem Desktop taucht anschließend das entsprechende Icon auf

## Verwendung der Software U-Storage

Bitte beachten Sie, dass die U-Storage.exe jeweils nur einen Speicherstick verwalten kann. Sollten sich mehrere Speichersticks am Rechner befinden, kann es sein dass die Software nicht mehr richtig funktioniert. Es kann dann auch zu Datenverlusten kommen.

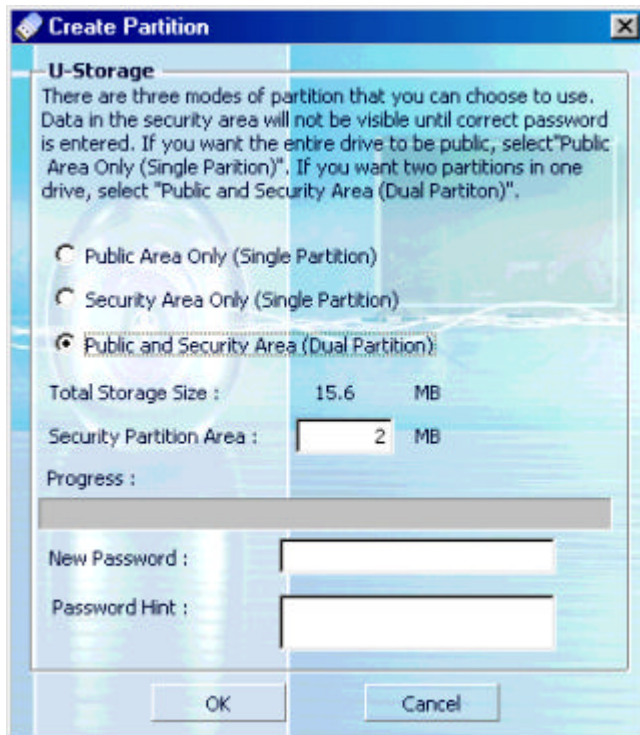


Standardmäßig ist die Software auf den Modus „Non-Security“ eingestellt, das heisst, die Sicherheitsoption ist nicht aktiviert und der Button „Create Partition“ (Eine Partition erstellen) ist aktiv.

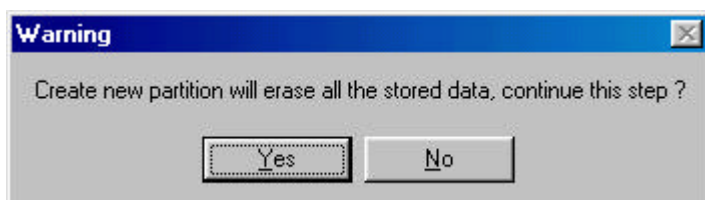
## Erstellen einer Partition

Achtung: Bitte beachten Sie, dass sämtliche sich auf dem Speicherstück befindlichen Daten verloren gehen, wenn Sie diese Funktion ausführen. Dieser Effekt ist nicht wieder rückgängig zu machen. Falls notwendig, sichern Sie Ihre Daten auf einem externen Datenträger, bevor Sie eine Partition anlegen. Schließen Sie bitte auch alle aktiven Programme, bevor Sie damit beginnen, eine Partition auf dem Speicherstück zu erstellen.

- Klicken Sie auf das Feld „Create Partition“ im Hauptmenü der U-Storage Software. Es öffnet sich das folgende Fenster:



- Wählen Sie den gewünschten Partitionstyp aus
- Wenn Sie die Optionen „Security Area Only (Single Partition)“ oder „Public and Security Area (Dual Partition)“ auswählen, können Sie im Menü „New Password“ ein Passwort einrichten, mit dem der Zugriff auf die Sicherheitseinstellungen geschützt werden kann
- Das Passwort darf aus maximal 8 Zeichen bestehen. Sie können einen Hinweis auf ihr neues Passwort als Erinnerungshilfe in das Feld „Password Hint“ eingeben. Dieser Hinweis wird angezeigt, wenn Sie auf das Feld „Hint“ im login-Menü klicken. Der Hinweis ( z.B. „Name des Hundes“) darf aus maximal 32 Zeichen bestehen
- Nachdem Sie hier alle Einstellungen vorgenommen haben, klicken Sie auf „OK“. Es erscheint folgendes Bestätigungsfenster, welches Sie mit „Yes“ bestätigen:





- Sobald der Vorgang abgeschlossen ist, erscheint das folgende Fenster. Bitte trennen Sie den Speicherstick nun von Ihrem Rechner und schließen Sie ihn anschließend neu an



- Wenn Sie erfolgreich eine neue Partition erstellt haben, wird die Datei „U-Storage.exe“ automatisch in den Bereich „Public Area (Drive1)“ kopiert

## **Anmelden in den Sicherheitsbereich**

- Wenn Sie dem gerät zuvor ein Passwort zugewiesen haben, müssen Sie die folgende Anmeldeprozedur durchführen, um auf den Speicherstick zugreifen zu können

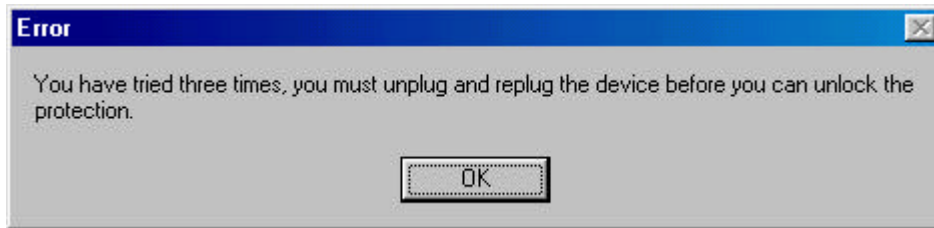


- Bitte achten Sie darauf, dass auf dem Speicherstick keine Programme ausgeführt werden oder Dateien geöffnet sind. Ansonsten kann es zu Datenverlusten oder Beschädigungen des Speichersticks kommen
- Geben Sie im Feld „Password“ das zuvor vergebene Passwort ein
- Falls Sie Ihre Passwort vergessen haben, klicken Sie auf das Feld „Hint“. Nun wird drei Sekunden lang der text angezeigt, den Sie zuvor als Hinweis auf Ihr Passwort in das Menü eingegeben haben





- Sie haben drei versuche, das Passwort korrekt einzugeben. Wenn Sie dreimal ein falsches Passwort eingeben, erscheint die folgende Meldung. Sie müssen nun das Gerät vom Rechner trennen und erneut an den PC anschließen, um das Passwort erneut eingeben zu können



- Klicken Sie auf „OK“ und trennen Sie den Speicherstick vom PC

## **Ausloggen aus dem Sicherheitsbereich**

Es gibt drei verschiedene Möglichkeiten, den Sicherheitsbereich zu verlassen.

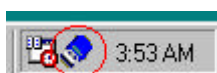
- 1.: Klicken Sie mit der rechten Maustaste und wählen Sie den Menüpunkt „U-Storage“ und dann den Befehl „Exit“, um den Sicherheitsbereich zu verlassen. Achten Sie darauf, dass während der Login- und Logout-Vorgänge keine Programme ausgeführt werden oder Dateien geöffnet sind. Ansonsten kann es zu Datenverlusten oder Beschädigungen des Speichersticks kommen



- Rechtsklicken Sie mit der Maus und wählen Sie [Logout] oder [Exit]

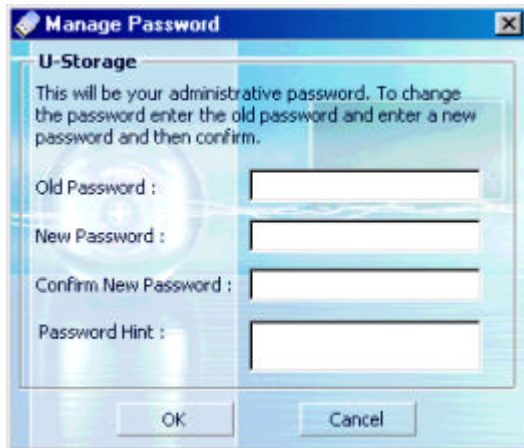


- Doppelklicken Sie auf das Symbol der U-Storage Software in der Taskleiste



## Passwortverwaltung

Um das Passwort und den Hinweis auf das Passwort zu ändern, wählen Sie den Menüpunkt „Manage Password“ im Hauptmenü der Software. Sie können diese Auswahl nur treffen, wenn der Sicherheitsbereich aktiviert ist.



- Stellen Sie sicher, dass die Funktion „Write Protect“ (Schreibschutz) deaktiviert ist
- Geben Sie im Feld „Old Password“ Ihr altes Passwort ein
- Geben Sie anschließend Ihr neues Passwort im Feld „New Password“ ein und wiederholen Sie es zur Bestätigung im Feld „Confirm New Password“. Das Passwort darf aus maximal 8 Zeichen bestehen
- Nun können Sie noch einen Hinweis zu Ihrem Passwort im Feld „Password Hint“ eingeben, der Ihnen hilft, sich später an das Passwort zu erinnern, falls sie dieses einmal vergessen sollten

## Erstellen einer Boot-Diskette

Sie können den Speicherstick mit Hilfe des Boot-up-Programmes in der U-Storage Software in eine Boot-Diskette verwandeln. Bevor Sie diese Funktion ausführen, gehen Sie bitte folgendermaßen vor:

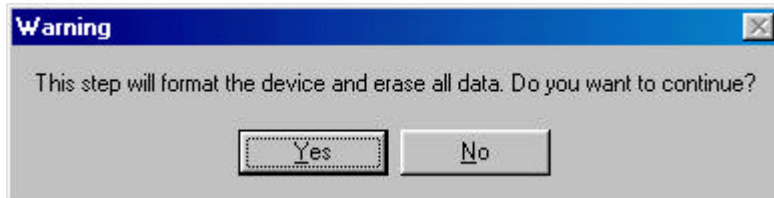
- Dieses Programm läuft unter den Betriebssystemen Windows 98SE, ME und XP. Es funktioniert nicht unter Windows 2000
- Schalten Sie alle Anti-Viren-Scanner aus, die auf Ihrem Rechner aktiv sind
- Stellen Sie sicher, dass der Schreibschutz des Speichersticks (Write Protect) deaktiviert ist
- Dieses Programm kann nur einen Speicherstick verwalten, nicht mehrere gleichzeitig

### **Vorgehensweise unter Windows 98SE und Windows ME**

- Klicken Sie auf das Feld [Create Boot Disk] im Menü der U-Storage Software
- Es öffnet sich das folgende Fenster



- Wählen Sie nun eine der Boot-Up-Varianten aus. Sie haben die Auswahl zwischen USB ZIP und USB HDD. Die Option USB HDD ist ausschließlich für Windows 98 geeignet
- Wenn Sie die Option „USB HDD“ auswählen, bekommt der Computer den Befehl **“C: \>\_”**, wenn Sie ihn über den Speicherstick booten
- Wenn Sie die Option „USB ZIP“ auswählen, bekommt der PC den Befehl **“A: \>\_”**, wenn Sie ihn über den Speicherstick booten
- Wenn Sie Ihre Auswahl getroffen haben, klicken Sie auf „OK“. Es erscheint der folgende Warnhinweis, dass alle Daten auf dem Speicherstick gelöscht werden. Klicken Sie auf „OK“, um den Vorgang fortzusetzen



- Nachdem der Vorgang abgeschlossen ist, trennen Sie den Speicherstick bitte vom PC und schließen Sie ihn erneut an



### Vorgehensweise unter Windows XP

- Erstellen Sie zunächst eine Diskette in Ihr Diskettenlaufwerk ein. Rechtsklicken Sie anschließend im Menü „Arbeitsplatz“ auf das Diskettenlaufwerk und wählen Sie die Option „Formatieren“
- Wählen Sie in den Formatierungsoptionen aus, dass Sie eine Boot-Diskette erstellen möchten und klicken Sie anschließend auf „Start“
- Wenn die Diskette im Diskettenlaufwerk liegt, klicken Sie auf „OK“, um die Boot-Diskette zu erstellen

Achtung: Wenn die folgende Meldung erscheint, dann bedeutet dies, dass der Schreibschutz immer noch aktiviert ist. Sie müssen den Schreibschutz erst wie oben beschrieben deaktivieren, bevor Sie eine Boot-Diskette erstellen können.



Unter Windows 98SE/ME kann es sein, dass eine Meldung erscheint, die besagt, dass nicht alle Dateien aus dem Zielordner gefunden werden konnten. In diesem Fall verwenden Sie bitte eine Diskette, um die Boot-Diskette zu erstellen und kopieren Sie alle Dateien, also auch die versteckten, in das Verzeichnis %Windows%\COMMAND\EBD\ und versuchen Sie es anschließend erneut. Die Bezeichnung „%Windows%“ steht für den Pfad Ihres Windows Betriebssystems.



- Wenn Sie den Vorgang beendet haben, werden Ihnen je nach ausgewähltem Modus verschiedene Eigenschaften angezeigt. Wenn Sie zum Beispiel den Modus „USB HDD“ gewählt haben, sehen Sie das Festplattensymbol im Dateimanager. Wenn Sie hingegen „USB ZIP“ gewählt haben, sehen Sie im Dateimanager das Symbol für ein Wechselspeichermedium. Allerdings können nur die Betriebssysteme Windows 2000 und Windows XP den Unterschied zwischen den beiden Modi erkennen. Unter Windows 98 sehen sie nur das Symbol für eine Removable Disk
- Sobald der Vorgang beendet wurde, enthält der Speicherstick die notwendigen Dateien, um die Boot-Funktion auszuführen. Bitte entfernen Sie keine der Dateien, da es sonst zu schweren Fehlern kommen kann, wenn Sie mit dem Speicherstick Ihren Rechner booten möchten
- Wenn Sie den Speicherstick zum Booten Ihres PCs verwenden möchten, wählen Sie bitte im BIOS die entsprechenden Einstellungen. Hinweise hierzu entnehmen Sie bitte dem Handbuch Ihres Mainboards
- Da sich jedes BIOS teilweise deutlich von den anderen unterscheidet, können wir nicht garantieren, dass die Boot-Funktion des Speichersticks mit jedem Rechner kompatibel ist
- Die Boot-Funktion ist nicht kompatibel mit der seit 2002 geänderten Award-BIOS-Version, wenn Sie den Modus „USB ZIP“ auswählen

### **Nützliche Hinweise und Tipps**

- Da Windows 2000 in der Version 1 den dualen Sektor nicht unterstützt, müssen Sie Ihr Betriebssystem auf das Servicepack 3 (oder höher) upgraden. Andernfalls können Sie sich nicht den noch freien Speicherplatz des Speichersticks anzeigen lassen
- Wenn Sie den Speicherstick im USB-HDD Modus formatieren, müssen Sie unter Windows 2003 das entsprechende Laufwerkssymbol laden
- Bitte installieren Sie die USB 2.0 Treiber, bevor Sie den Speicherstick an einen USB 2.0 Port anschließen
- Bitte fertigen Sie von wichtigen Daten stets Datensicherungen auf einem separaten Datenträger an. Es kann theoretisch immer zu einem Datenverlust kommen, wenn Sie mit Speichermedien arbeiten. Wir übernehmen keine Verantwortung für eventuell verlorengegangene Daten
- Wenn Sie Daten zwischen verschiedenen Betriebssystemen transferieren möchten, wie zum Beispiel von Windows zu Linux oder Mac, deaktivieren Sie bitte vorher den Passwortschutz
- Wenn Sie den Speicherstick zum ersten Mal verwenden, sind noch keine Partitionen eingerichtet und die Passwortfunktion kann nicht gestartet werden. Das Passwort kann nur dann eingerichtet werden, wenn der Speicherstick zuvor in die verschiedenen Bereiche eingeteilt wurde (Standard/Security)
- Nur der Security-Bereich kann verschlüsselt werden, und dieser Bereich kann nur mit der entsprechenden Software geöffnet werden. Wenn Sie also Daten aus dem gesicherten Bereich des Sticks auf einem anderen Rechner auslesen möchten, muss auf diesem Rechner ebenfalls die Anwendersoftware installiert sein
- Bevor Sie den Speicherstick vom PC trennen, warten Sie bitte, bis die LED 2 Sekunden nicht mehr leuchtet, da es sonst zu Datenverlusten kommt
- Wenn Sie auf der CD Anwendungen wie „FlashMail“, „PCLock“ oder „Secret ZIP“ finden, schauen Sie bitte im Handbuch auf der CD nach, um Hinweise über Funktionen oder Bedienung dieser Tools zu erhalten

## Häufig gestellte Fragen

Frage	Antwort
Was soll ich tun wenn die tatsächlich angezeigten Bilder nicht mit den Bildern auf der CD oder der Bedienungsanleitung übereinstimmen?	Die Bilder auf der CD bzw. in der Anleitung dienen nur als Anhaltspunkt. Ausschlaggebend sind die tatsächlichen Bilder der Software
Ich habe den Speicherstick gemäss der Anleitung installiert. Dennoch wird der Stick nicht vom System erkannt. Woran kann das liegen?	<ul style="list-style-type: none"> <li>• Prüfen Sie den Punkt „USB Controller“ im BIOS und stellen Sie sicher, dass er „enabled“ ist</li> <li>• Stellen Sie sicher, dass der Speicherstick korrekt mit dem USB-Port verbunden ist</li> <li>• Prüfen Sie, ob der USB-Port korrekt installiert und funktionsfähig ist. Informationen hierzu entnehmen Sie bitte dem Handbuch Ihres Mainboards</li> </ul>
Wozu dient die LED des Speichersticks?	Wenn die LED blinkt, bedeutet dies, dass gerade ein Datenaustausch mit dem Speicherstick stattfindet
Kann der Speicherstick aus dem USB-Port gezogen werden, wenn die LED blinkt?	Nein! Wenn Sie den Speicherstick während eines Datentransfers vom PC trennen, gehen Daten verloren und der Rechner kann abstürzen
Kann ich den Speicherstick mit dem Windowstool „Scandisk“ scannen?	Ja. Aber Sie sollten nicht die komplette Scandiskfunktion verwenden, da diese eventuell in den Flash-Speicher des Sticks eindringt und dort Daten verändert, was dazu führt, dass Sie nicht mehr auf den Speicherstick zugreifen können
Warum ist die tatsächliche Speicherkapazität kleiner als der theoretische Wert?	Die Setup.exe auf dem Speicherstick benötigt ebenfalls Speicherplatz
Obwohl ich den Stick unter Windows ME/2000 ordnungsgemäß entferne, kommt eine Fehlermeldung, die besagt, das Gerät wäre nicht sicher entfernt worden. Warum?	Gehen Sie folgendermaßen vor: Klicken Sie in System Tray auf das Symbol zum sicheren Entfernen von USB-Geräten. Klicken Sie dann auf „Massenspeicher anhalten“ und warten Sie auf die Meldung, dass die Hardware nun sicher entfernt werden kann und entfernen Sie erst jetzt den Speicherstick
Warum bekomme ich unter Windows98 nach dem Entfernen ab und zu einen Bluescreen angezeigt?	Prüfen Sie, dass keine der auf dem Speicherstick hinterlegten Dateien mehr vom System verwendet werden, bevor Sie den Stick entfernen
Wenn eine große Datenmenge (die aber den zulässigen Speicherplatz des Speichersticks nicht überschreitet), meldet das System, dass der Speicherplatz nicht ausreicht. Warum?	Die Speicherrate auf dem Speicherstick ist höher als die auf der Festplatte. Daher kann es sein, dass diese Meldung auftaucht
Wenn man Dateien auf den Speicherstick kopiert, zeigt der PC den Kopiervorgang an. Wenn man anschließend den Speicherstick entfernt, erscheint die Meldung, dass die Dateien nicht kopiert werden konnten. Warum?	Da das Betriebssystem einen Puffer für den Datenspeicher verwendet, stimmt die angezeigte Übertragungsrate nicht mit der tatsächlichen überein. Achten Sie daher unbedingt auf die LED Anzeige des Speichersticks. Wenn diese noch blinkt, dürfen Sie den Stick noch nicht entfernen, da noch ein Datentransfer stattfindet
Kann ich den Speicherstick in ein LAN einbinden?	Ja, er kann verwendet werden wie eine lokale Festplatte
Kann ich den Speicherstick auch als Speichermedium für andere digitale Geräte verwenden, wie zum Beispiel Digitalkameras?	Nein, dies ist nicht möglich

## Technische Spezifikationen

Hardware	IBM kompatibler PC, Notebook oder Macintosh mit USB-Schnittstelle
Betriebssystem	Windows 98/98SE, Windows ME, Windows 2000/XP Mac OS9.x/Mac OSX mit USB Protokollunterstützung
Stromversorgung	USB
Speicherkapazität (modellabhängig)	16MB/32MB/64MB/128MB/256MB/512MB
USB Host Interface	Universal Serial Bus 2.0 (kompatibel zu USB 1.0/1.1)
Betriebsleistung	<136mA
Ruheleistung	<115mA
Datenerhalt	Mehr als 10 Jahre
LED Anzeige	Zeigt Datentransfer an
Lesegeschwindigkeit	5.3 MB/S (abhängig von der Computerkonfiguration)
Schreibgeschwindigkeit	4.2MB/S (abhängig von der Computerkonfiguration)
Betriebstemperatur	-20°C bis 70°C
Lagertemperatur	-50 °C bis 85°C
Luftfeuchtigkeit im Betrieb	10% bis 90%
Luftfeuchtigkeit bei Lagerung	5% bis 95%
Gewicht	Ca. 15g
EMI Konformität	FCC (Klasse B), CE

## Sicherheitshinweise & Gewährleistung

- Diese Bedienungsanleitung dient dazu, Sie mit den Funktionen dieses Gerätes vertraut zu machen. Heben Sie diese Anleitung daher stets gut auf, damit Sie jederzeit darauf zugreifen können.
- Sie erhalten bei Kauf dieses Gerätes zwei Jahre Gewährleistung auf Defekt bei sachgemäßem Gebrauch.
- Bitte verwenden Sie das Gerät nur für die in dieser Anleitung beschriebenen Funktionen. Eine anderweitige Verwendung führt eventuell zu Beschädigungen am Produkt oder in der Umgebung des Produktes.
- Ein Umbauen oder Verändern des Produktes ist aus Sicherheitsgründen nicht erlaubt.
- Öffnen Sie das Produkt niemals eigenmächtig.
- Führen Sie Reparaturen nie selber aus.
- Behandeln Sie das Produkt sorgfältig. Es kann durch Stöße, Schläge oder den Fall aus bereits geringer Höhe beschädigt werden.

### ACHTUNG:

Bei Schäden, die durch unsachgemäße Bedienung resultierend aus der Nichtbeachtung dieser Bedienungsanleitung oder der Sicherheitshinweise entstehen, erlischt der Garantieanspruch.

Es wird keine Haftung für Folgeschäden übernommen.

