

auvisio

TM

Visual Sound Technologies

MP3/WMA/TXT 128MB MP3-Player

Bedienungsanleitung

Einleitung

Sehr geehrter Kunde,

wir danken Ihnen für den Kauf dieses Produktes. Sie haben ein Produkt erworben, das entwickelt wurde, um den höchsten Ansprüchen gerecht zu werden, sowohl technisch als auch im Hinblick auf Zuverlässigkeit, Ausstattung und Bedienkomfort.

Damit Sie lange Freude an Ihrem neuen Gerät haben, lesen Sie bitte diese Bedienungsanleitung aufmerksam durch und befolgen Sie die nun folgenden Hinweise und Tipps.

Allgemeines

Bis heute haben wir drei Entwicklungsstufen im Bereich des tragbaren Audio-Equipments erlebt: Walkman, Discman und Minidisc-Player. Am Ende des zwanzigsten Jahrhunderts, als das Internet und die damit verbundenen neuen Informationstechnologien boomten, tauchte die vierte und neueste Entwicklungsstufe auf: Der digitale MP3-Player, ein kleines, handliches Gerät zur Aufnahme und Wiedergabe von Audiodateien. Mit Hilfe eines PCs ist der MP3-Player in der Lage, aus dem Internet heruntergeladene Musikdateien zu speichern und wiederzugeben und wurde somit zu einem der beliebtesten elektronischen Geräte unserer Zeit.

Über MP3

MP3 ist die Abkürzung von MPEG Layer 3. Dies ist ein Enkodierungsstandard für die Komprimierung von Audiosignalen in Computerdateien. Nach der Komprimierung beträgt der benötigte Speicherplatz einer MP3-Datei nur noch zwischen 1/9 bis 1/7 von normaler CD-Musik. So benötigt zum Beispiel ein Musikstück von einer Minute Dauer ca. 10MB Speicherplatz. Nach der Komprimierung in das MP3-Format wird für die selbe Datei nur noch ca. 1MB Speicherplatz benötigt.

Theoretisch werden bei der Komprimierung Signalanteile verloren gehen und die Soundqualität wird ebenfalls verringert. Allerdings ist der Verlust so gering, dass das menschliche Gehör den Unterschied kaum wahrnehmen kann. Daher erscheint uns die Qualität von MP3 und CD gleich zu sein. MP3-Dateien können von bestimmten Seiten im Internet heruntergeladen werden, man kann auch MP3-CDs im Handel erwerben, oder man komprimiert mit Hilfe spezieller Software die Songs einer normalen CD in das MP3-Format.

Gerätebeschreibung und Funktionsdetails

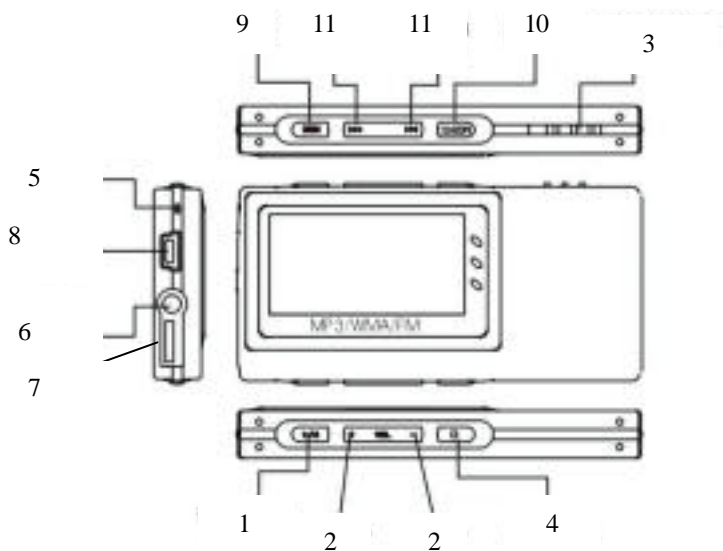
- Stossfestes Aluminiumgehäuse
- Eingebauter Lithium-Ionen-Akku
- Eingebauter Flash-Speicher 128MB
- Unterstützt die Dateiformate MP3/WMA/ADPCM
- Unterstützt synchrones ID3 (Text-Reading)
- Unterstützt mehrere Sprachen
- Tastensperre (Hold)
- Plug&Play ohne Treiber unter Windows 2000/ME/XP
- Fernbedienung
- Digitale Lautstärkeregelung
- Digitale Aufnahme und Wiedergabe
- 6 voreingestellte Equalizer: Normal/Pop/Rock/Disco/Bass/Jazz
- 5 Wiedergabemodi: Normal/Wiederhole 1/Wiederhole alle/10-Sekunden-Intro/A-B Sektion
- Sieben Farben für das Hintergrunddisplay auswählbar
- Elektronisches Wörterbuch und Kalenderuhr
- Aufnahmeformat: ADPCM
- Aufnahmezeit: 520 Minuten (128MB)
- Frequenzbereich: 20Hz-20KHz
- Verzerrung: <0.2%

- Lautstärkepegel: 90dB
- Displaygröße: 38x20mm
- Datenschnittstelle: USB 1.1
- Datentransferrate: >500kbps
- Maximale Ausgangsleistung: >5mW
- Kopfhörerimpedanz: >16
- Maximal speicherbare Dateien: 128
- Ladezeit: 4 Stunden
- Wiedergabezeit: 12 Stunden
- Abmessungen: 80x38x9.5mm
- Gewicht: 45g

Bedienung

Die verschiedenen Tasten des MP3-Players haben verschiedene Funktionen. Bitte betrachten Sie die nun folgende Grafik, um sich einen Überblick über die unterschiedlichen Tasten zu verschaffen:

Geräteansicht



1. Einschalten/Wiedergabe/Pause
2. Lautstärke +/-
3. Tastensperre (Hold)/Ein (On)/Aus (Off)
4. Stop/Ausschalten/Menü verlassen
5. Mikrofon
6. Kopfhöreranschluss
7. Fernbedienung
8. Anschluss USB
9. Aufnahme (EQ/SP/LP)
10. Menü (A-B/Löschen/Formatieren)
11. Vorlauf/Rücklauf Vorheriger Titel/Nächster Titel Nächster Menüpunkt/Vorheriger Menüpunkt
Auswahl/Bestätigen

Tastenfunktionen

1. Einschalten/Wiedergabe/Pause

- Wenn der Player im Standby-Modus ist, drücken Sie diese Taste, um ihn einzuschalten. Die Speicherkapazität des Players wird angezeigt (128MB)
- Wenn sich der Player im MP3-Modus befindet, drücken Sie diese Taste, um die Wiedergabe zu starten
- Wenn sich der Player im Aufnahme-Modus oder im Wiedergabe-Modus befindet, drücken Sie diese Taste, um die Aufnahme/Wiedergabe anzuhalten (Pause)
- Wenn sich der Player im Pausen-Modus befindet, drücken Sie die Taste, um die Aufnahme/Wiedergabe fortzusetzen
- Beachten Sie bitte, dass der Player mit einer Energiesparfunktion ausgestattet ist und sich automatisch ausschaltet, wenn 3 Minuten lang keine Aktion stattfindet. Diese Funktion ist allerdings deaktiviert, wenn der Player über USB mit einem PC verbunden ist

2. Lautstärke +/-

- Drücken Sie die „-“ Taste, um die Lautstärke zu verringern. Die kleinste Lautstärke ist „0“.
- Drücken Sie die „+“ Taste, um die Lautstärke zu erhöhen. Die höchste Lautstärke ist „32“

3. Modusauswahl

- Wenn der Player eingeschaltet ist, drücken Sie die Menü-Taste um zwischen „Music Mode MP3“ und „Voice Mode DVR“ auszuwählen.
- Halten Sie die Taste gedrückt, um auf das Menü zuzugreifen

4. Auswahl des Equalizer-Modus

- Wenn der Player eingeschaltet ist, drücken Sie die „REC“-Taste. Die einzelnen Modi wechseln in der Reihenfolge Normal/Bass/Jazz/Disco/Pop, wobei der normale Modus nicht mit einem Symbol im Display angezeigt wird
- Diese Funktion ist im DVR Voice-Modus deaktiviert

Bedienung des MP3-Players

1. Wiedergabe von MP3-/DVR Voice-Dateien

- Wenn sich das Gerät im Standby-Modus befindet, schalten Sie es ein und drücken dann die Menü-Taste
- Wählen Sie im Menü die Option „MP3 music/DVR voice“
- Drücken Sie die Wiedergabetaste (1), um die Wiedergabe zu starten. Um die Wiedergabe zu unterbrechen, drücken Sie die Taste erneut
- Wenn Sie nach der Pause die Wiedergabe fortsetzen möchten, drücken Sie die Taste noch einmal
- Während der Wiedergabe drücken Sie einmal kurz die Vorlauf-Taste (12), um zum nächsten Titel zu wechseln. Um zum vorherigen Titel zu wechseln, drücken Sie einmal kurz die Rücklauf-Taste (12)
- Um in dem Titel vorzuspulen, halten Sie die Vorlauf-Taste (12) drei Sekunden lang gedrückt. Um zurückzuspulen, halten Sie die Rücklauf-Taste (12) drei Sekunden lang gedrückt

2. Auswahl des Wiedergabemodus

- Drücken Sie während der Wiedergabe die Menü-Taste. Sie können nun zwischen vier verschiedenen Modi wählen: Normal, Repeat 1, Repeat All, und Intro. Die Funktionen sehen folgendermaßen aus:

Die Taste ...mal drücken	Funktion	Beschreibung
1	REPEAT1 (Wiederhole 1)	Wiederholt den ausgewählten Titel
2	REPEAT ALL (Wiederhole alle)	Wiederholt alle gerade auf dem Player gespeicherten Songs
3	INTRO	Spielt von jedem gespeicherten Titel die ersten 10 Sekunden an

- Wenn Sie nur einen bestimmten Abschnitt wiederholen möchten, dann halten Sie bei der Wiedergabe die Taste „Rec“ (10) gedrückt. Nun kommen Sie in den A-B Modus. Hier können Sie selber den Abschnitt festlegen, der wiederholt werden soll. Setzen Sie mit der „Rec“-Taste erst den Startpunkt A und anschließend den Endpunkt B fest
 - Nun wird der Teil zwischen A und B wiederholt
 - Um diesen Modus zu verlassen und zur normalen Wiedergabe zurückzukehren, halten Sie die „Rec“-Taste erneut gedrückt
3. Stop/Ausschalten/Menü verlassen (4)
- Im Wiedergabemodus drücken Sie diese Taste, um die Wiedergabe zu beenden
 - Um das Gerät in den Standbymodus zu setzen, halten Sie diese Taste einige Zeit gedrückt
 - Wenn Sie sich in einem Auswahlmenü befinden, drücken Sie diese Taste, um zum nächsthöheren Menü zurückzukehren

4. Aufnahme

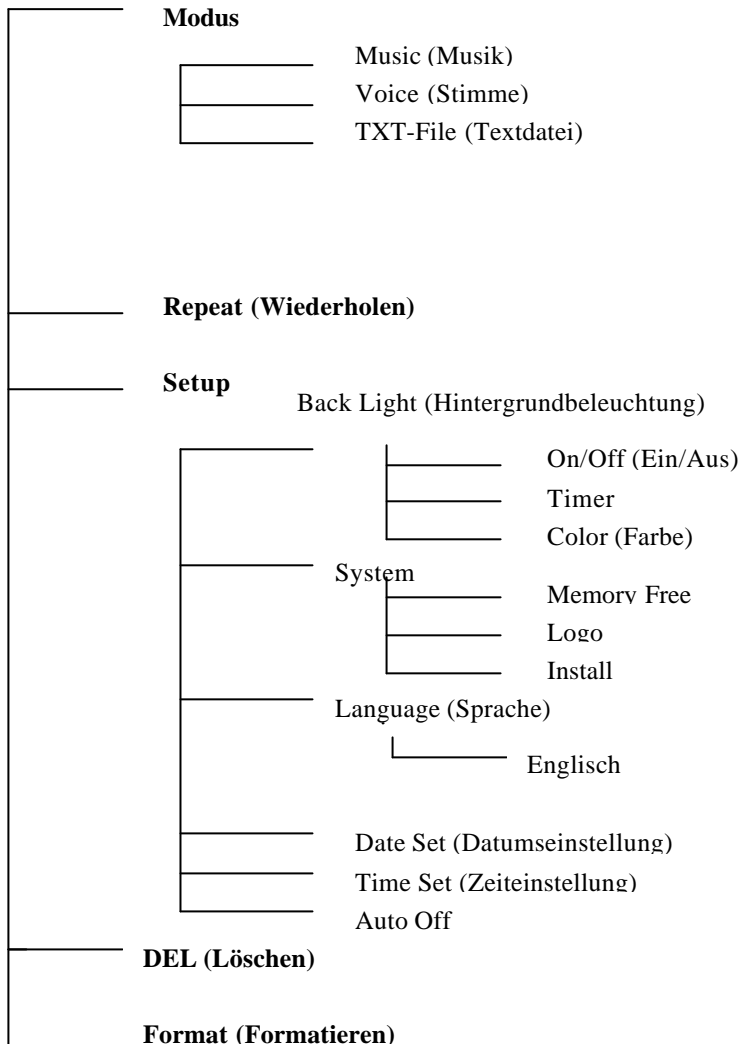
Der Player ist mit einem internen Hi-Fi Mikrophon ausgestattet und kann daher als Echtzeit-Aufnahmegerät verwendet werden. Das Format der aufgenommenen Dateien ist ADPCM.

- Wenn der Player eingeschaltet ist, drücken Sie die Aufnahmetaste (9), um die Aufnahme zu beginnen. Der Player wechselt nun automatisch in den Voice-Modus
- Um die Aufnahme kurz zu unterbrechen, drücken Sie die Pausentaste (1). Um die Aufnahme an der gleichen Stelle fortzusetzen, drücken Sie die Pausentaste erneut
- Um die Aufnahme zu beenden, drücken Sie die Stop-Taste (4)
- Um den Aufnahmemodus auszuwählen, halten Sie die Aufnahmetaste (9) längere Zeit gedrückt, wenn sich der Player im Standby-Modus befindet. Nun können Sie zwischen SP und LP wählen. Wenn Sie SP auswählen, wird eine WAV-Datei im ADPCM-Format erstellt. Wenn Sie LP auswählen, wird eine Voice-Datei im ASF-Format erstellt
- Sobald der Speicher des Players voll ist, wird die Aufnahme automatisch beendet
- Wenn Sie bei vollem Speicher die Aufnahmetaste drücken, erscheint im Display die Meldung „FULL“. Wenn Sie dennoch aufnehmen möchten, müssen Sie zuerst einige Dateien auf dem Player löschen, um wieder freien Speicherplatz zur Verfügung zu haben

5. Menü

- Wenn der Player eingeschaltet ist, drücken Sie die Menü-Taste, um in dem Menü-Modus zu gelangen. Im Folgenden sehen Sie die Struktur des Menüs:

MENÜ



Tastenfunktionen im Menü-Modus

- Vorlauf-Taste (11): Wechselt zum nächsten Menüpunkt
- Rücklauf-Taste (11): Wechselt zum vorherigen Menüpunkt
- Menu: Zugriff auf das ausgewählte Menü
- Stop: Wechselt zum übergeordneten Menü. Wenn Sie diese Taste im Hauptmenü betätigen, verlassen Sie den Menü-Modus

Menübedienung

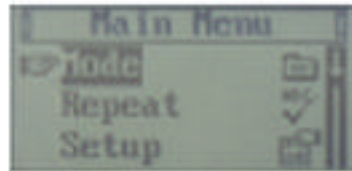
1. Um Musik wiederzugeben, wählen Sie den MP3 Standby-Modus
2. Um digitale Aufnahmen zu machen, wählen Sie den DVR Standby-Modus
3. TXT Reading: Im Dateiauswahlmodus (File selection mode) wählen Sie zunächst eine Datei aus. Die Tastenbelegung ist wie folgt:
 - Vorlauf: Nächste Datei
 - Rücklauf: Vorhergehende Datei
 - Menu: Öffnet die ausgewählte Datei und zeigt die erste Seite an

- Rec: Wechselt zurück in das übergeordnete Menü
Nun können Sie sich den Inhalt der Datei anschauen. Die Tastenbelegung hierbei ist wie folgt:
- Vorlauf: Nächste Datei
- Rücklauf: Vorhergehende Datei
- Stop: Wechselt zum übergeordneten Menü

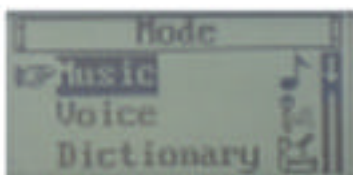
Displayansicht im Menü-Modus



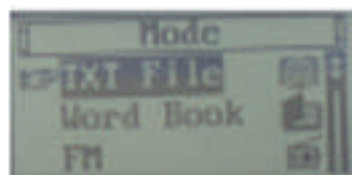
Hauptmenü



Modusauswahl



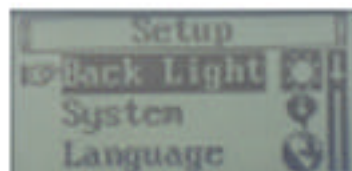
Musikwiedergabemenü



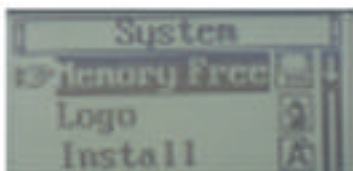
Menü für Textdateien



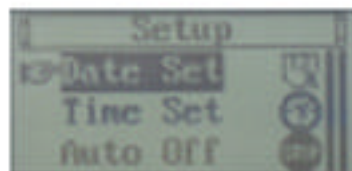
Displaybeleuchtung ein/aus



Setup-Menü



Freier Speicher



Datums- und Uhrzeiteinstellungen

Speichern von Dateien

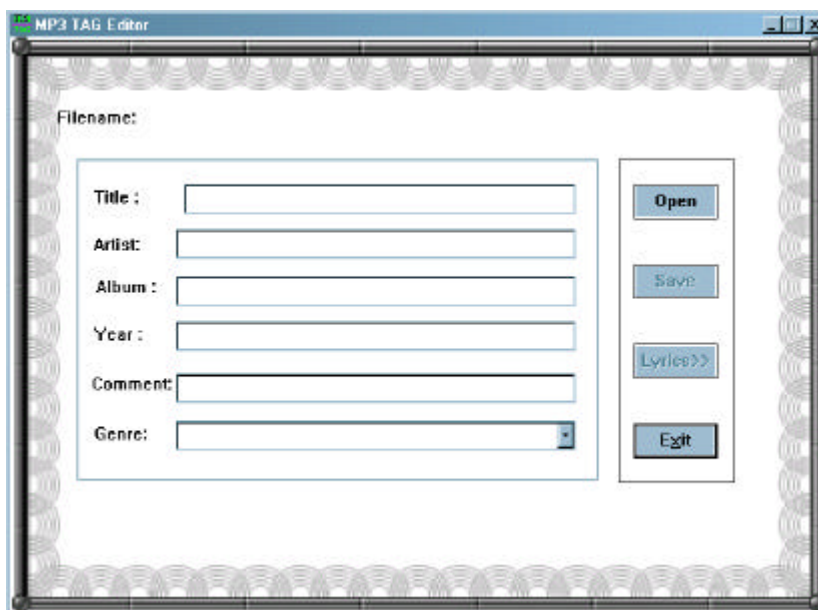
Der Player kann als USB-Massenspeichermedium verwendet werden. Unter dem Betriebssystem Windows 98 benötigen Sie Treiber. Unter den Betriebssystemen Windows Me/2000/XP müssen keine Treiber installiert werden.

Sobald Sie den Player über die USB-Schnittstelle an Ihren Rechner anschließen, erscheint er im Arbeitsplatz als zusätzliches Laufwerk. Wenn Sie einen Doppelklick auf das entsprechende Symbol ausführen, wird Ihnen der Hauptordner des Players angezeigt. Dieser trägt die Bezeichnung „AUDIOS“.

1. Der Ordner „Audios“ ist für das Betriebssystem voreingestellt und er wird vom Betriebssystem automatisch eingerichtet. Sie können den Speicher des Players entweder über Tasten des Players formatieren, oder in dem Sie das USB-Kabel vom PC trennen
2. Der Ordner „Audios“ hat drei Unterordner mit den Bezeichnungen „DICT“, „DVR“ und „MUSIC“
 - Im Ordner „DICT“ ist das Bildschirmhintergrundbild hinterlegt (*.LOG). Außerdem werden in diesem Ordner auch die Textdateien abgelegt (*.TXT)
 - Im Dateiordner werden die Musik- und Sprachdateien abgelegt (*.WMA)
 - Sobald ein Datentransfer zwischen PC und Player stattfindet, achten Sie bitte darauf, dass Sie die USB-Verbindung keinesfalls trennen. In diesem Fall steht im Display die Anzeige „---USB Busy---“
 - Sie dürfen die USB-Verbindung erst trennen, wenn im Display die Meldung „---PC---“ angezeigt wird

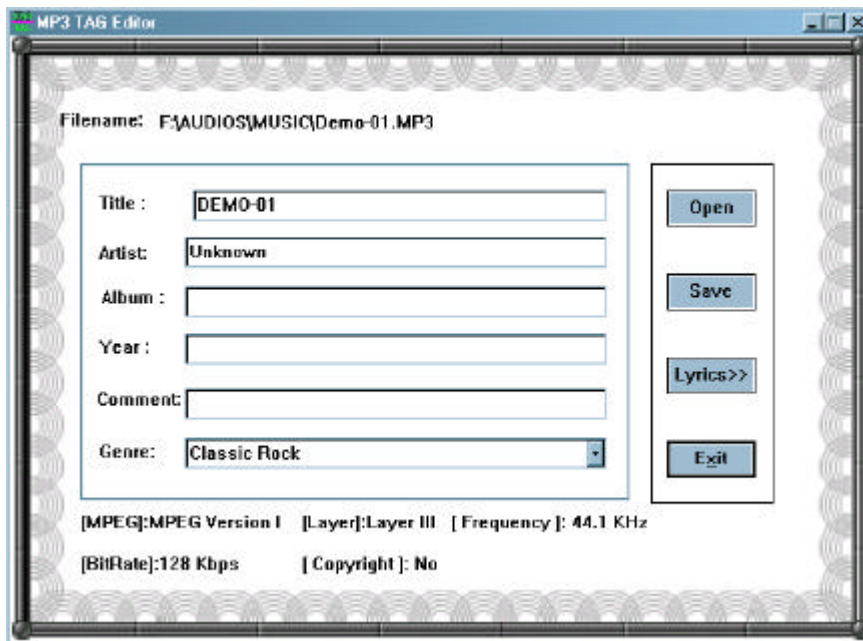
Verwendung der mitgelieferten PC-Software

- Um unter Windows 98 die Treiber zu installieren, doppelklicken Sie auf „Setup“ und wählen dann die entsprechende Sprache aus und starten Sie die Installation. Nach Abschluss der Installation starten Sie den Rechner neu
- Mit dem Programm Logo Maker können Sie ein neues Hintergrundbild erstellen. Öffnen Sie eine passende BMP-Datei. Die Quelldatei (Source) ist die originale BMP-Datei, Ziel (Target) ist das zweifarbige Display des Players. Speichern Sie die Datei als .log – Datei und setzen Sie die Datei dann als Hintergrundbild ein
- Die enthaltene ID3 Informations- und Textsynchronisierungssoftware ermöglicht es Ihnen, den einzelnen Liedern Songtexte hinzuzufügen. Achten Sie bitte darauf, dass bestimmte deutsche Buchstaben, wie „ä“, „ö“, „ü“ und „ß“ nicht angezeigt werden können
- Der Player unterstützt das Standard MP3-TAG Display (ID3 Version 1.0 – ID3 Version 2.3). Bevorzugt wird ID3 Version 1.1 angezeigt. Sie können bei MP3- oder WMA-Dateien die Texte und den ID3-TAG bearbeiten, in dem Sie diese Software verwenden. Sie können sich auch eine andere ID3-Editierungssoftware aus dem Internet herunterladen und die Dateien damit bearbeiten. Achten Sie auf die Sprache Ihres Betriebssystems, wenn Sie mit dem Editieren beginnen
- Der Player zeigt die ID3-Informationen an, wenn er sich im Wiedergabemodus befindet. Wenn keine ID3-Informationen für den entsprechenden Titel zur Verfügung stehen, wird der Dateiname angezeigt
- Wenn sich der Player im Wiedergabemodus befindet, zeigt er den Text synchron zum Titel an, wenn er vorher entsprechend zugeordnet wurde, das heißt, es werden immer die Wörter angezeigt, die gerade auch wiedergegeben werden
- Um die ID3-TAG Bearbeitung durchzuführen, öffnen Sie eine MP3/WMA-Datei mit Hilfe der Software. Nun werden Ihnen die zur Verfügung stehenden ID3-Informationen angezeigt. Wenn Sie mit dem Überarbeiten fertig sind, klicken Sie auf „Save“
- Anschließend klicken Sie auf „Edit Lyric“, um den Text zu bearbeiten
- Wenn der ausgewählte Titel nicht über einen synchronen Text verfügt, können Sie diesen entweder aus dem Internet herunterladen oder den Text selber verfassen und anpassen. Hierzu müssen Sie folgendes Schema beachten:
- Minute-Minute: Sekunde-Sekunde, Songtext... (in die nächste Zeile wechseln)
- Minute-Minute: Sekunde-Sekunde muss dabei im Englischen DBC Format eingegeben werden
- Wenn Standard Eins 00:01 hello ist, geben Sie nicht das SBC-Format für 00:02 hello ein
- Im Folgenden sehen Sie ein Beispiel:

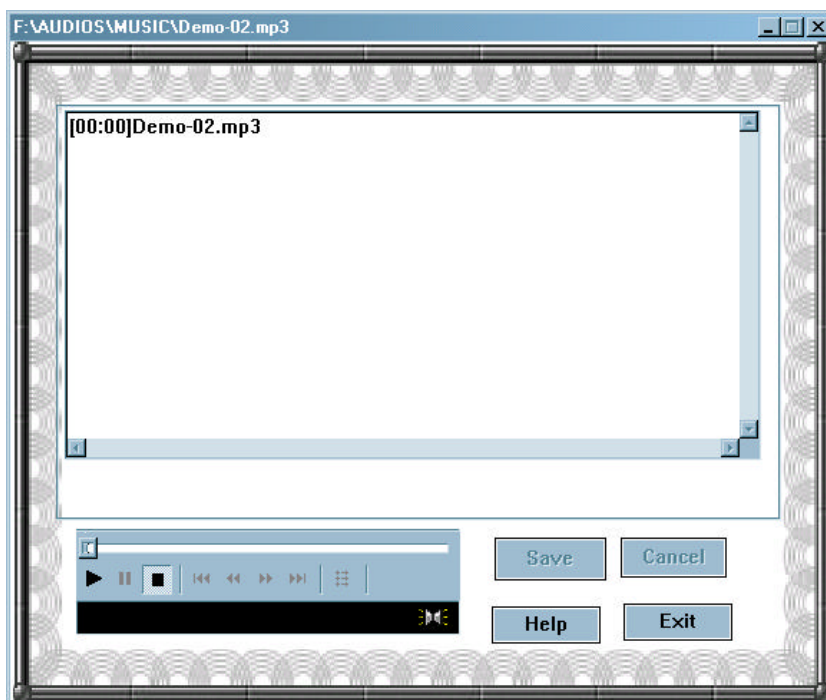


- Klicken Sie auf „Open“, um eine Datei aus dem Verzeichnis des Players (oder einem anderen Verzeichnis) zu öffnen

- Falls für diesen Titel bereits Informationen abgespeichert sind, werden diese nun angezeigt

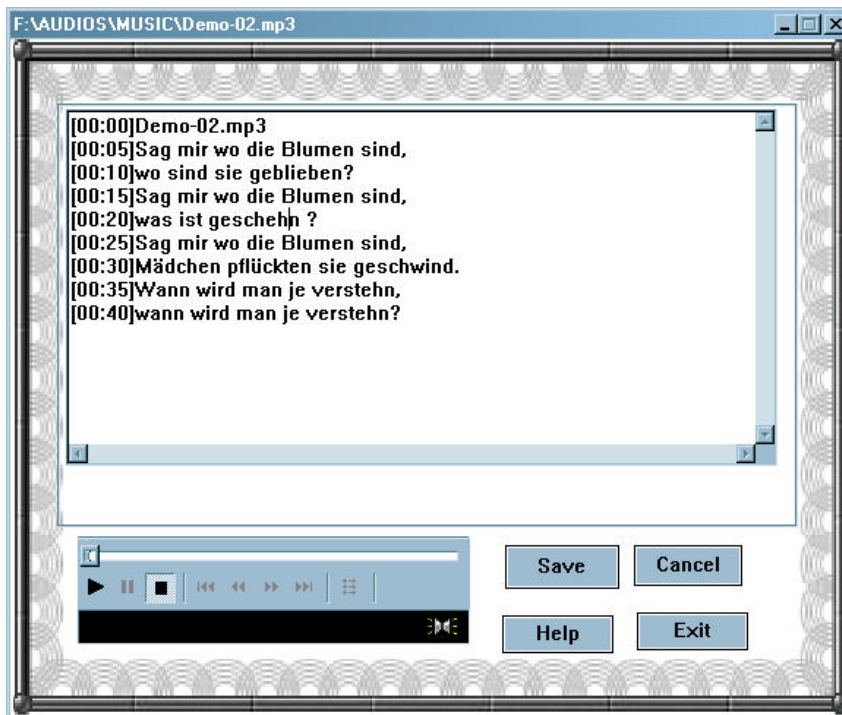


- Sie können die Informationen nun ergänzen. Wenn Sie mit den Änderungen fertig sind, klicken Sie bitte auf „Save“, um die Änderungen zu speichern
- Nun können Sie dem Titel noch einen Text hinzufügen, der synchron zur Musikwiedergabe im Display des Players angezeigt wird. Hierzu klicken Sie bitte auf „Lyrics>>“. Es öffnet sich ein neues Menü:



- Im oberen Teil des Fensters geben Sie die Zeitindizes sowie den dazugehörigen Text ein. Im unteren Teil haben Sie die Möglichkeit, den Titel abzuspielen, um eine bessere Übersicht über die Synchronisation von Zeit und Text zu bekommen
- Als erstes geben Sie die Zeit im Lied an, zu welcher die entsprechende Textzeile angezeigt werden soll. Diese Zeitangabe erfolgt in eckigen Klammern nach dem Schema [MinuteMinute : SekundeSekunde]
- Dann geben Sie ohne Leerzeichen die passende Textzeile ein

- In unserem Beispiel sehen Sie die erste Strophe von „Sag mir wo die Blumen sind“:



- Um den eingegebenen Text zu speichern, klicken Sie bitte auf „Save“
- Wenn Sie während der Texteingabe unten auf Wiedergabe klicken, beachten Sie bitte, dass der oben eingegebene Text verschwindet, wenn Sie nicht vorher auf „Save“ geklickt haben
- Es empfiehlt sich also, nach jeder eingegebenen Zeile zu speichern
- Sobald Sie den Text fertig eingegeben haben, speichern Sie noch einmal, indem Sie auf „Save“ klicken. Wenn Sie nun den MP3-Player vom PC trennen und den Titel im MP3-Player wiedergeben, erscheint im Display der Text nach Ihren Zeitindizes
- Wenn Sie eine MP3-Datei bearbeitet haben, die noch nicht im Musik-Ordner des MP3-Players hinterlegt ist, müssen Sie diese erst noch in den entsprechenden Ordner des Players verschieben, bevor Sie mit ihm die Datei zusammen mit dem Text wiedergeben können
- Hierzu verbinden Sie den Player via USB-Kabel mit Ihrem PC und verschieben die entsprechende Datei in das MP3-Verzeichnis des Players. Doppelklicken Sie im Arbeitsplatz auf den Wechseldatenträger, dann auf den Ordner „AUDIOS“ und anschließend auf „MUSIC“. Nun können Sie die Datei in diesen Ordner hinein kopieren und später im Player wiedergeben

Einstellung der Display-Farbe

- Gehen Sie in das Menü „Settings“ und wählen Sie dort den Menüpunkt „Back Light“
- Nun wählen Sie den Menüpunkt „Color“ aus
- Sie haben die Auswahl zwischen 7 verschiedenen Farben und der Option „Auto Col“. Das Display leuchtet immer in der gerade angewählten Farbe
- Wenn Sie die Option „Auto Col“ auswählen, dann wechselt die Farbe des Displays bei jedem Tastendruck automatisch und nach dem Zufallsprinzip
- Nachdem Sie die gewünschte Farbe eingestellt haben, verlassen Sie das Menü wieder durch Drücken der Stop-Taste
- Wenn Sie diese Einstellungen bis zum nächsten Einschalten speichern möchten, müssen Sie den Player ausschalten, indem Sie die Stop-Taste zwei Sekunden lang gedrückt halten. Wenn Sie den Player ausschalten, indem Sie den Schieberegler von „On“ auf „Off“ schieben, ohne vorher das Gerät über die Stop-Taste ausgeschaltet zu haben, gehen diese Einstellungen verloren

Lieferumfang

- Batterieladegerät
- Software- und Treiber-CD
- USB-Kabel
- Stereo-Kopfhörer
- Fernbedienung
- Bedienungsanleitung

Systemvoraussetzungen

- Prozessor: Pentium 200MHz oder höher
- Betriebssystem: Windows 9x/Me/2000/XP
- Ein freier USB-Port
- CD-ROM-Laufwerk
- 10MB freier Festplattenspeicher
- Arbeitsspeicher: Mindestens 64MB

Sicherheitshinweise & Gewährleistung

- Diese Bedienungsanleitung dient dazu, Sie mit den Funktionen dieses Gerätes vertraut zu machen. Bewahren Sie diese Anleitung daher stets gut auf, damit Sie jederzeit darauf zugreifen können.
- Sie erhalten bei Kauf dieses Gerätes zwei Jahre Gewährleistung auf Defekt bei sachgemäßem Gebrauch.
- Bitte verwenden Sie das Gerät nur für die in dieser Anleitung beschriebenen Funktionen. Eine anderweitige Verwendung führt eventuell zu Beschädigungen am Produkt oder in der Umgebung des Produktes.
- Ein Umbauen oder Verändern des Produktes ist aus Sicherheitsgründen nicht erlaubt.
- Öffnen Sie das Produkt niemals eigenmächtig.
- Führen Sie Reparaturen nie selber aus.
- Behandeln Sie das Produkt sorgfältig. Es kann durch Stöße, Schläge oder den Fall aus bereits geringer Höhe beschädigt werden.

ACHTUNG:

Bei Schäden, die durch unsachgemäße Bedienung resultierend aus der Nichtbeachtung dieser Bedienungsanleitung oder der Sicherheitshinweise entstehen, erlischt der Garantieanspruch.

Es wird keine Haftung für Folgeschäden übernommen.





Lecteur MP3/WMA/TXT 128MB

Mode d'emploi

Introduction

Cher client,

Vous venez d'acheter un produit qui a été conçu pour répondre à vos attentes en matière de technologie, fiabilité et maniabilité.

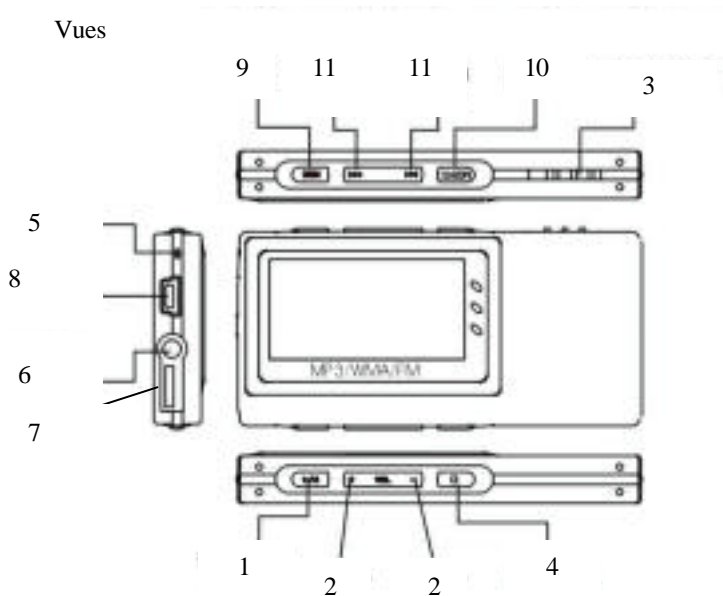
Afin de profiter le plus longtemps possible de votre nouvel appareil, veuillez lire attentivement ce mode d'emploi.

Description de l'appareil et de ses fonctions

- Boîtier en aluminium
- Accu Lithium Ion intégré
- Mémoire Flash 128MB intégrée
- Compatible avec les formats MP3/WMA/MICDA
- Affichage ID3
- Supporte plusieurs langues
- Verrouillage des touches (Hold)
- Plug&Play sans pilotes sous Windows 2000/Millennium/XP
- Télécommande
- Réglage du volume numérique
- Enregistrement et lecture numérique
- Equaliseur avec 6 modes pré-réglés : Normal/Pop/Rock/Disco/Bass/Jazz
- 5 modes de lecture: Normal/Répéter 1/Répéter tous/Intro 10 secondes/ section A-B
- Sept couleurs de fond d'écran au choix
- Dictionnaire et calendrier électronique
- Format d'enregistrement: MICDA
- Temps d'enregistrement: 520 minutes (128MB)
- Fréquences: 20Hz-20KHz
- Distorsion: <0.2%
- Volume max.: 90dB
- Taille de l'affichage: 38x20mm
- Interface: USB 1.1
- Taux de transfert: >500kbps
- Puissance de sortie max.: >5mW
- Impédance des écouteurs: >16
- Nombre max. de fichiers enregistrable: 128
- Temps de chargement: 4 heures
- Temps de lecture: 12 heures
- Dimensions: 80x38x9.5mm
- Poids: 45g

Utilisation

Les différentes touches du lecteur ont différentes fonctions. Le schéma suivant vous décrit ces fonctions:



12. Allumer/Lecture/Pause
13. Volume +/-
14. Verrouillage des touches (Hold)/Marche (On)/Arrêt (Off)
15. Stop/Eteindre/Quitter Menu
16. Microphone
17. Prise casque
18. Télécommande
19. Connexion USB
20. Enregistrement (EQ/SP/LP)
21. Menu (A-B/Effacer/Formater)
22. Avance/Retour Titre précédent/Titre suivant Prochain point de menu/Point de menu précédent Choisir/Confirmer

Fonctions des touches

5. Allumer/Lecture/Pause

- Appuyez cette touche pour allumer l'appareil. La capacité de stockage est alors affichée (128MB)
- Démarrez la lecture en mode MP3 en appuyant sur cette touche
- Lorsque le lecteur se trouve en mode enregistrement ou lecture, appuyez sur cette touche pour interrompre momentanément l'enregistrement/la lecture (Pause)
- Appuyez sur cette touche pour reprendre l'enregistrement ou la lecture quand le lecteur se trouve en mode Pause
- Notez que le lecteur dispose d'un mode veille et qu'il s'éteint donc automatiquement au bout de 3 minutes sans activité. Cette fonction est désactivée quand le lecteur est branché sur un ordinateur

6. Volume +/-

- Appuyez sur la touche „-“ pour réduire le volume. Le plus petit volume est „0“.
- Appuyez sur la touche „+“ pour augmenter le volume. Le volume le plus élevé est „32“.

7. Choix du mode

- Quand le lecteur est allumé, appuyez sur la touche "menu" pour choisir entre le mode „Music Mode MP3“ et „Voice Mode DVR“.
- Maintenez la touche enfoncée pour atteindre le menu

8. Choix du mode de l'équaliseur

- Quand le lecteur est allumé, appuyez sur la touche „REC“. Les modes défilent dans l'ordre suivant: Normal/Bass/Jazz/Disco/Pop. Notez qu'aucun sigle ne s'affiche à l'écran en mode normal
- Cette fonction est désactivée dans le mode DVR Voice

Utilisation du lecteur MP3

6. Lecture de fichiers MP3-/DVR Voice

- Quand l'appareil se trouve en mode stand-by, allumez-le et appuyez sur la touche "menu"
- Choisissez la fonction „MP3 music/DVR voice“
- Appuyez sur la touche "lecture" (1) pour démarrer la lecture. Pour interrompre la lecture, appuyez une deuxième fois sur cette touche
- Pour reprendre la lecture, appuyez de nouveau sur cette touche
- Pendant la lecture, appuyez brièvement sur la touche "avance" (11) pour entendre le titre qui suit. Pour entendre le titre précédant, appuyez une fois brièvement sur la touche "Retour" (11)
- Pour avancer dans le titre, maintenez la touche "avance" (11) enfoncée pendant 3 secondes. Pour reculer, maintenez la touche "retour" (11) enfoncée pendant 3 secondes

7. Choix du mode de lecture

- Appuyez sur la touche "menu" pendant une lecture. Vous pouvez choisir entre 4 modes différents: Normal, Repeat 1, Repeat All, et Intro. Les fonctions sont décrites ci-dessous:

Appuyez ... fois la touche	Fonction	Description
1	REPEAT1 (Répète 1)	Répète le titre choisit
2	REPEAT ALL (Répète tous)	Répète tous les titres enregistrés sur le lecteur
3	INTRO	Joue les 10 premières secondes de chaque titre enregistré sur le lecteur

- Si vous souhaitez répéter un passage précis, maintenez, lors de la lecture, la touche "Rec" (10) enfoncée. Vous entrez dans le mode A-B. Vous pouvez maintenant définir le passage qui doit être répété. Appuyez une fois sur la touche „Rec“ pour définir le point de départ A et une deuxième fois pour définir le point d'arrêt B
- Le passage entre A et B est répété
- Pour quitter ce mode, maintenez de nouveau la touche "Rec". Vous retournerez en mode de lecture normal

8. Stop/Eteindre/Quitter le menu (4)

- Appuyez sur cette touche pour arrêter la lecture
- Pour éteindre l'appareil, maintenez cette touche enfoncée pendant quelque temps
- Si vous trouvez dans un menu, appuyez sur cette touche pour revenir dans le menu précédent

9. Enregistrement

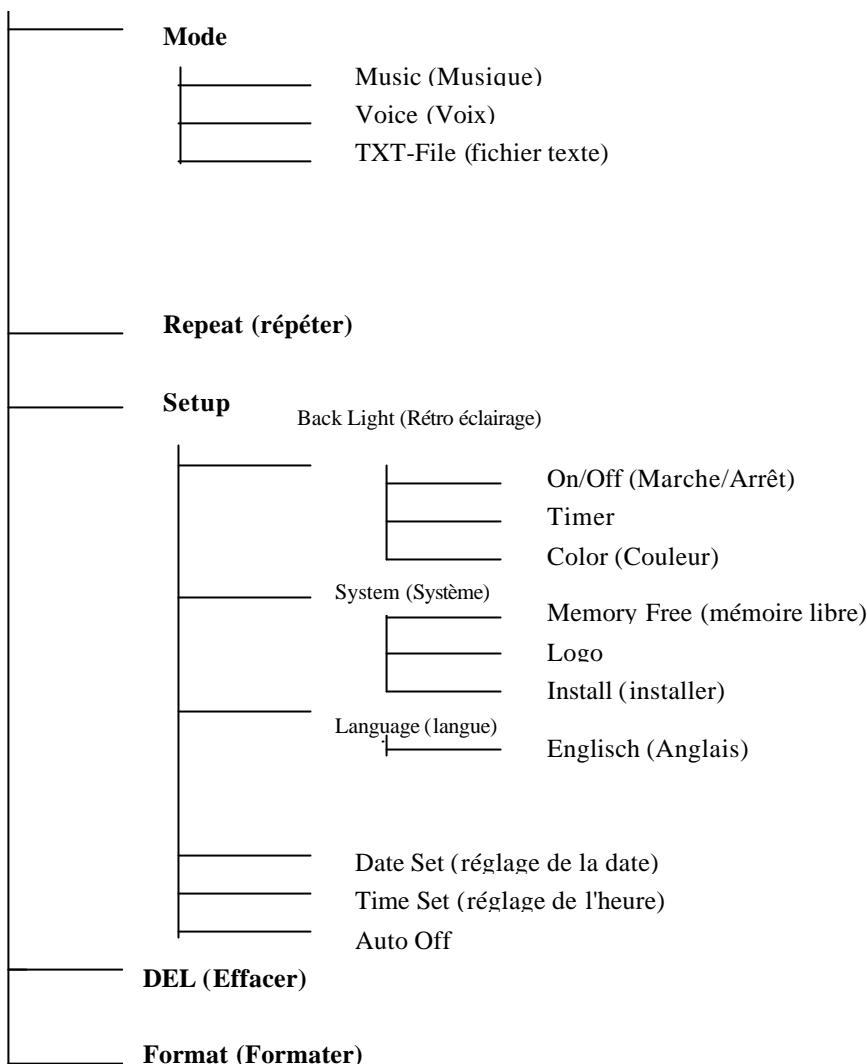
Le lecteur est pourvu d'un microphone Hi-fi intégré et peut donc être utilisé comme un appareil d'enregistrement en temps réel. Le format du fichier enregistré est MICDA.

- Quand le lecteur est allumé, appuyez sur la touche "enregistrement" (9) pour commencer l'enregistrement. Le lecteur passe automatiquement en mode Voice
- Pour interrompre brièvement l'enregistrement, appuyez sur la touche "Pause" (1). Pour reprendre l'enregistrement au même endroit, appuyez de nouveau sur cette touche
- Pour arrêter l'enregistrement, appuyez sur la touche "Stop" (4)
- Pour choisir le mode d'enregistrement, maintenez la touche "enregistrement" (9) enfoncée alors que l'appareil se trouve en mode Stand-by. Vous pouvez choisir entre SP et LP. Si vous choisissez SP, un fichier WAV au format MICDA sera créé. Si vous choisissez le mode LP, un fichier Voice est créé au format ASF
- L'enregistrement s'arrête dès que la mémoire du lecteur est pleine
- Si vous appuyez sur la touche "enregistrement" alors que la mémoire est pleine le message "FULL" apparaît. Vous devez d'abord effacer quelques fichiers avant de pouvoir enregistrer de nouveau

10. Menu

- Appuyez sur la touche "menu" alors que le lecteur est allumé pour accéder au mode "menu". La structure du menu est comme suit:

MENU



Fonction des touches en mode "Menu"

- Touche "avance" (11): Passer au prochain point de menu
- Touche "retour" (11): Revenir au point de menu précédent
- Menu: Entrer dans le menu sélectionné
- REC: Passer au menu supérieur. Si vous appuyez sur cette touche dans le menu principal, vous quittez le mode "menu"

Utilisation du menu

4. Choisissez le mode MP3 pour écouter de la musique
5. Choisissez le mode DVR pour enregistrer
6. TXT Reading: Dans le mode "choix du fichier" (File selection mode) choisissez un fichier. Les touches sont réparties de façon suivante:
 - Avance: Fichier suivant
 - Retour: Fichier précédent
 - Menu: Ouvre le fichier sélectionné et affiche la première page du document
 - Rec: Revient au menu précédentVous pouvez voir le contenu des fichiers. Les touches sont réparties de façon suivante:
 - Avance: Prochain fichier
 - Retour: Fichier précédent
 - Rec.: Revient dans le menu précédent

Affichage dans le mode "menu"



Transfert de fichier

Le lecteur peut être utilisé comme périphérique de stockage de masse USB. Sous Windows 98 des pilotes sont nécessaires. Windows Millennium/2000/XP eux ne nécessitent pas de pilotes.

Un nouveau disque de stockage apparaît dès que vous branchez le lecteur sur votre ordinateur. Lorsque vous double cliquez sur son icône, vous verrez le dossier principal du lecteur. Ce dossier s'appelle „AUDIOS“.

3. Le dossier „Audios“ est créé automatiquement pour le système d'exploitation. Vous pouvez formater la mémoire du lecteur soit directement par le lecteur, soit en retirant le câble USB de l'ordinateur
 4. Le dossier „Audios“ a 3 sous dossiers avec les désignations suivantes: „DICT“, „DVR“ et „MUSIC“
- Dans le dossier „DICT“ est entreposé l'image de fond d'écran (*.LOG). Vous pouvez aussi y mettre les fichiers texte (*.TXT)
 - Dans ce dossier vous pouvez entreposer les fichiers sons (musique et voix) (*.WMA)
 - Ne retirez jamais le câble USB pendant un transfert entre le lecteur et le PC. Lors d'un transfert l'écran affiche In „---USB Busy---“,
 - Vous pouvez arrêter la connexion USB uniquement quand le message „---PC---“, est affiché

Utilisation du logiciel fourni

- Pour installer les pilotes Windows 98, double cliquez sur „Setup“, choisissez une langue et démarrez l'installation. Après la fin de l'installation, redémarrez votre ordinateur
- Avec le programme Logo Maker vous pouvez créer de nouveaux fonds d'écran. Ouvrez le fichier BMP que vous souhaitez insérer. Le fichier source (Source) est le fichier BMP original et la cible (Target) est l'écran 2 couleurs du lecteur. Enregistrez le fichier en fichier .log et insérez le fichier comme nouveau fond d'écran
- Le logiciel ID3 intégré, vous permet d'ajouter les textes des chansons
- Le lecteur supporte l'affichage standard TAG MP3 (ID3 Version 1.0 – ID3 Version 2.3). En utilisant ce logiciel vous pouvez modifier les textes et TAG ID3 des fichiers MP3 et WMA. Vous pouvez aussi télécharger un utilitaire pour renseigner les tags ID3 et modifier ceux-ci. Faites attention à la langue de votre système d'exploitation quand vous commencez à éditer
- Le lecteur affiche les informations ID3 quand vous êtes dans le mode lecture. Si aucune information ID3 n'existe pour le fichier, l'écran affichera le nom du fichier
- Le texte inséré s'affiche de manière synchrone lorsque vous êtes en train de lire un fichier.
- Pour effectuer la modification du TAG ID3, ouvrez un fichier MP3/WMA avec le logiciel. Les informations ID3 s'affiche maintenant. Quand vous avez terminé avec les modifications, cliquez sur „Save“ (Sauvegarder)
- Cliquez ensuite sur „Edit Lyric“ pour modifier les textes
- Si le titre que vous avez choisi ne dispose pas de texte synchrone, vous pouvez soit le télécharger d'Internet, soit le écrire vous-même. Pour cela vous devez respecter le schéma suivant:
 - Minute-minute: Seconde-Seconde, texte de la chanson... (passer à la ligne suivante)
 - Minute-minute: Seconde-Seconde doit être écrit au format DBC anglais
 - Quand Standard UN 00:01 est hello, n'écrivez pas 00:02 hello en format DBC

Contenu

- Chargeur d'accu
- Cd d'installation des pilotes et logiciel
- Câble USB
- Ecouteurs stéréo
- Télécommande
- Mode d'emploi

Systemes requis

- Processeur: Pentium 200MHz et ultérieur
- Système d'exploitation: Windows 9x/Millennium/2000/XP
- Un port USB
- Un lecteur de Cd-rom
- 10Mo d'espace libre sur votre disque dur
- Mémoire RAM: au minimum 64MB

Conseils de sécurité

- Ce mode d'emploi vous sert à vous servir correctement du produit. Gardez le précieusement afin de pouvoir le consulter à tout moment.
- N'utilisez l'appareil que comme indiqué dans la notice. Aucune garantie ne pourra être appliquée en cas de mauvaise utilisation du produit.
- N'ouvrez pas l'appareil, sous peine de perdre toute garantie.
- N'essayez pas de réparer l'appareil vous même.
- Faites attention lorsque vous manipulez votre produit. Une chute ou un coup peuvent l'abîmer.

ATTENTION:

N'utilisez l'appareil que comme indiqué dans la notice. Aucune garantie ne pourra être appliquée en cas de mauvaise utilisation du produit
Nous ne sommes pas responsable des conséquences inhérentes à un dommage.

