

*audisio*

TM

---

Visual Sound Technologies

**MP3-Player "Digital Audio"**

**Bedienungsanleitung**

Sehr geehrter Kunde,

wir danken Ihnen für den Kauf dieses Produktes. Sie haben ein Produkt erworben, das entwickelt wurde, um den höchsten Ansprüchen gerecht zu werden, sowohl technisch als auch im Hinblick auf Zuverlässigkeit, Ausstattung und Bedienkomfort.

Damit Sie lange Freude an Ihrem neuen MP3-Player "Digital Audio XT500" haben, lesen Sie bitte diese Bedienungsanleitung aufmerksam durch und befolgen Sie die nun folgenden Hinweise und Tipps.

## **Produkteigenschaften**

- Abspielen von MP3 und WMA Dateien
- Einfache Navigation durch verschiedene Ordner
- Sprachaufzeichnung
- Line-in Recording
- Eigene Titelliste (playlist)
- Gerät funktioniert als Wechseldatenträger
- Anzeige des Liedtextes möglich

## **Lieferumfang**

- MP3-Player
- Ohrhörer mit Halsschleife
- USB-Kabel
- 1 Batterie vom Typ AAA
- Treiber-CD
- Bedienungsanleitung

## **Systemvoraussetzungen**

- Hardware: IMB-kompatibler PC oder Notebook mit USB-Port
- Betriebssystem: Windows 98/SE, Me, 2000 oder XP

## **Vor der Verwendung**

### **Verbindung mit dem PC und Download von Audio-Dateien**


Wenn Sie das Betriebssystem Windows 98/SE verwenden, müssen Sie den erforderlichen USB-Treiber installieren, der sich auf der CD befindet. Legen Sie die CD in das CD-Laufwerk an Ihrem Computer und starten Sie die Installation, indem Sie die Datei „Setup.html“, die sich auf der CD befindet, doppelklicken. Wählen Sie im dann erscheinenden Fenster den MP3-Player aus und starten Sie damit die Installation. Lassen Sie sich vom Installationsassistenten durch die Installation führen.

Für die Betriebssysteme Windows 2000, Me und XP ist der MP3-Player ein „Plug & Play“ Gerät. Das bedeutet, Sie müssen keine Treiber installieren. Verbinden Sie den Player einfach mit dem PC und downloaden Sie Audio-Dateien folgendermaßen:

1. Schließen Sie den MP3-Player mit Hilfe des beiliegenden USB-Kabels an Ihren Computer an. Verbinden Sie den breiteren Stecker des Kabels mit einem USB-Port an Ihrem Computer und den schmalen Stecker des Kabels mit dem MP3-Player.
2. Zeigen Sie den „Arbeitsplatz“, beziehungsweise „Mein Computer“ auf Ihrem Monitor an. Dort wird ein neuer Wechseldatenträger angezeigt, der MP3-Player. Sie können diesen Wechseldatenträger nun wie ein ganz normales Laufwerk verwenden, indem Sie einfach Dateien auf dieses Laufwerk kopieren oder von diesem Laufwerk löschen.

## Sicheres Entfernen des MP3-Players

Unter Windows 2000 und XP:

1. Klicken Sie mit der linken Maustaste auf das Wechseldatenträger-Symbol, welches sich rechts unten in der Ecke auf Ihrem Monitor befindet: 
2. Ein kleines Fenster öffnet sich, in dem die angeschlossenen Wechseldatenträger aufgeführt sind. Klicken Sie auf den Wechseldatenträger, der den MP3-Player bezeichnet. Sie erkennen ihn am angegebenen Laufwerksbuchstaben.
3. Wenn das unten abgebildete Fenster erscheint, können Sie die USB-Verbindung zwischen MP3-Player und Ihrem Computer trennen. Erst dann ist sicher, dass keine Daten, die sich eventuell noch in der Übertragung befinden, verloren gehen.

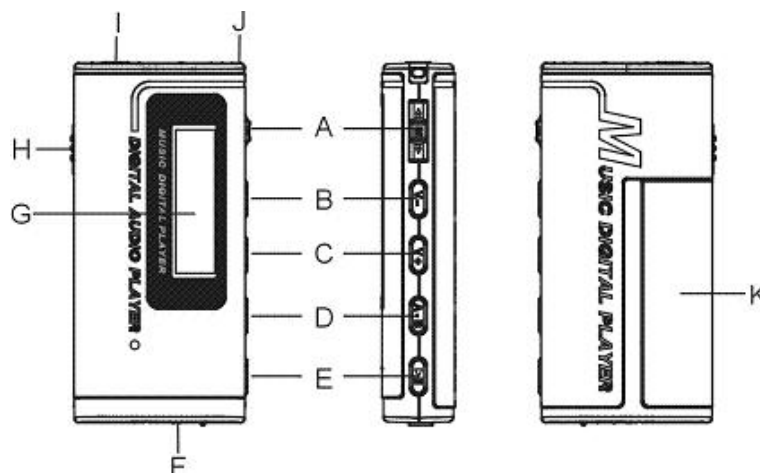


Wenn Sie das Betriebssystem Windows 98/SE oder Me verwenden, stellen Sie sicher, dass der Datentransfer vollständig beendet wird, bevor Sie die Verbindung trennen. Wenn im LCD-Display des MP3-Players die Meldung „BUSY“ erscheint, werden noch immer Daten übertragen. Trennen Sie die Verbindung erst, wenn der Schriftzug verschwindet.

## Einlegen der Batterie

1. Drücken Sie auf die Abdeckung des Batteriefachs und schieben Sie die Abdeckung in Pfeilrichtung auf.
2. Legen Sie eine Batterie vom Typ AAA in das Batteriefach, achten Sie dabei auf die richtige Polung.
3. Schließen Sie das Batteriefach wieder.

## Funktionen und Teile des Gerätes



**A. Steuerrad:** Zurück / Vorwärts / Schneller Vorlauf / Schneller Rücklauf; Drücken Sie lange auf das Steuerrad, um in das Hauptmenü zu gelangen; Drücken Sie kurz auf das Steuerrad, um in die Ordernavigation zu gelangen

**B. V- Taste:** Lautstärke verringern, Ordner schließen

**C. V+ Taste:** Lautstärke erhöhen, Ordner öffnen

**D. A-B Taste:** A-B Wiederholung; Aufnahme

**E. Play-Taste:** Wiedergabe; Pause; Stop

**F. USB-Port**

**G. Display**

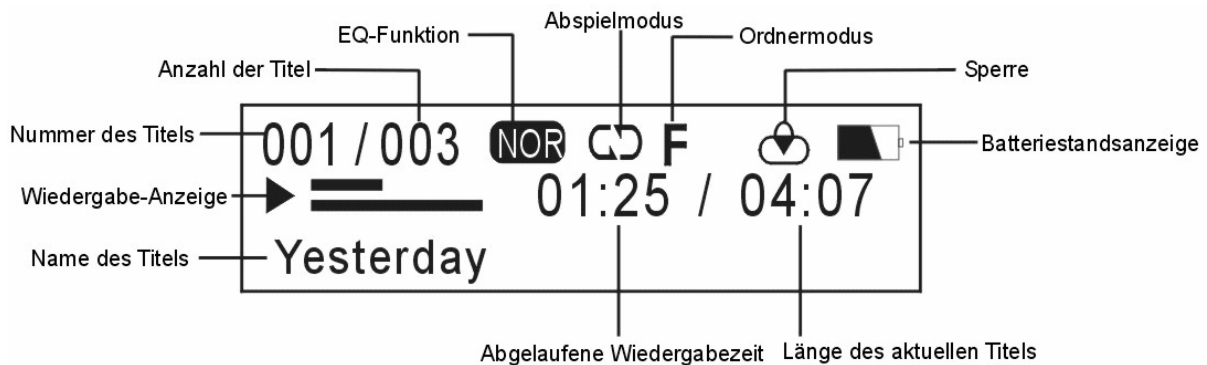
**H. Schalter für Tastensperre**

**I. Buchse für Ohrhörer**

**J. Halterung für Schlaufe**

**K. Batteriefachabdeckung**

## Anzeigen im LCD-Display



## Grundfunktionen

Funktion	Vorgehensweise
Gerät ein- und ausschalten	Drücken Sie die Taste ►   und halten Sie diese gedrückt, bis Sie eine Reaktion auf dem Display sehen.
Wiedergabe	Drücken Sie die Taste ►  , wenn das Gerät eingeschaltet ist.
Pause	Drücken Sie während der Wiedergabe die Taste ►  , um die Wiedergabe zu pausieren.
Stopp	Drücken Sie während der Wiedergabe die Taste ►   und halten Sie diese einige Zeit gedrückt, um die Wiedergabe zu stoppen und zum Anfang des aktuellen Titels zurückzukehren.
Lautstärkeeinstellung	Drücken Sie die Taste V+, beziehungsweise V- um die Lautstärke zu erhöhen, beziehungsweise zu verringern.
Vorherigen Titel abspielen	Drehen Sie das Steuerrad nach links.
Nächsten Titel abspielen	Drehen Sie das Steuerrad nach rechts.
Schneller Vorlauf	Drehen Sie das Steuerrad nach rechts und halten Sie es in dieser Position.
Schneller Rücklauf	Drehen Sie das Steuerrad nach links und halten Sie es in dieser Position.
Tastensperre setzen und aufheben	Schieben Sie den Schalter (🔒) auf die Sperrposition, um Tasten davor zu schützen, versehentlich gedrückt zu werden. Schieben Sie den Schalter wieder zurück, um die Sperre aufzuheben.
Auswahl des Abspielmodus	<b>Music-Modus</b> - Drücken Sie das Steuerrad und halten Sie es gedrückt, um in das Hauptmenü zu gelangen. Wählen Sie mit dem Steuerrad dann „Music“ aus und drücken Sie das Rad erneut, um die Wahl zu bestätigen. <b>Record-Modus</b> - Drücken Sie das Steuerrad und halten Sie es gedrückt, um in das Hauptmenü zu gelangen. Drehen Sie das Steuerrad und wählen Sie so „Record“ aus. Bestätigen Sie Ihre Wahl, indem Sie auf das Steuerrad drücken.

## Weitere Funktionen

### **Ordernavigation**

Wenn Sie sich im Music- oder Record-Modus befinden, drücken Sie kurz auf das Steuerrad, um in die Ordernavigation zu gelangen.

Drehen Sie das Steuerrad nach links oder rechts, um einen Ordner oder Titel auszuwählen.

Drücken Sie das Steuerrad, um den ausgewählten Ordner zu öffnen und die Wiedergabeliste anzuzeigen.

Drücken Sie das Steuerrad erneut, um den ausgewählten Titel abzuspielen.

Drücken Sie die Taste V-, um den aktuellen Ordner zu schließen.

## Verwendung des Menüs

Drücken Sie das Steuerrad und halten Sie dieses gedrückt, um in das Hauptmenü zu gelangen. Drehen Sie das Steuerrad nach links oder rechts, um einen Menüpunkt auszuwählen. Drücken Sie dann auf das Steuerrad, um die Auswahl zu bestätigen.

Drücken Sie die Taste ►||, um zur vorherigen Menüebene zurückzukehren. Wenn Sie keine Taste drücken, kehrt das Gerät nach einigen Sekunden automatisch zur vorherigen Menüebene zurück.

Um den Menü-Modus zu verlassen, wählen Sie im Hauptmenü „Return“, und drücken Sie die Taste ►|| zur Bestätigung. Wenn Sie keine Taste drücken, wird der Menü-Modus nach einigen Sekunden automatisch verlassen.

## A-B Wiederholung

Einen bestimmten Abschnitt des aktuellen Titels wiederholen:

1. Drücken Sie während der Wiedergabe die Taste A-B, um einen Startpunkt der Wiederholung zu setzen. In der LCD-Anzeige erscheint ein „A“.
2. Drücken Sie die Taste A-B erneut, um einen Endpunkt für die Wiederholungsschleife festzulegen. Im Display erscheint jetzt die Anzeige „A-B“.
3. Jetzt wird der Abschnitt zwischen dem von Ihnen festgelegten Startpunkt und dem Endpunkt in einer Schleife wiederholt.
4. Drücken Sie die A-B Taste kurz, um die Wiederholungsschleife zu beenden.

## Auswahl des Wiedergabe-Modus

Sie können zwischen den folgenden fünf Wiedergabemodi wählen:

Folder (Ordner) - Wiederholtes Abspielen aller Titel im aktuellen Ordner

Repeat One (Einzelwiederholung) - Wiederholung des aktuellen Titels

Shuffle (Zufallswiedergabe) - Wiedergabe aller Titel im aktuellen Ordner in zufälliger Reihenfolge

Preview (Vorschau) - Wiedergabe der ersten 10 Sekunden jedes Titels im aktuellen Ordner

Normal - Wiedergabe aller Titel im aktuellen Ordner in der abgelegten Reihenfolge

Repeat All (Gesamtwiederholung) - Wiederholung aller Titel, die im Player gespeichert sind

Auswahl des Wiedergabe-Modus:

1. Drücken Sie das Steuerrad und halten Sie es gedrückt, um in das Hauptmenü zu gelangen
2. Wählen Sie den Menüpunkt „Play Setting“ aus und drücken Sie das Steuerrad zur Bestätigung
3. Wählen Sie den Punkt „Repeat“ und drücken Sie das Steuerrad, um die Optionen anzuzeigen
4. Wählen Sie den gewünschten Modus und drücken Sie das Steuerrad zur Bestätigung

## Umschalten des EQ-Modus

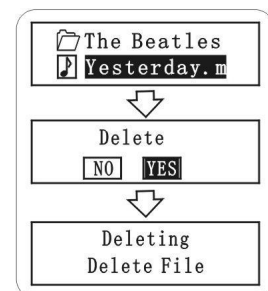
Sie können die Titel in verschiedenen Sound-Effekten abspielen. Der MP3-Player enthält 5 EQ-Modi: Normal, Rock, Jazz, Classic und Pop.

Stellen Sie den EQ-Modus folgendermaßen ein:

1. Öffnen Sie das Hauptmenü, wählen Sie den Punkt „Play Setting“ und drücken Sie das Steuerrad zur Bestätigung.
2. Wählen Sie „Equalizer“ und drücken die das Steuerrad, um die Optionen anzuzeigen.
3. Wählen Sie den gewünschten Modus aus und drücken die zur Bestätigung das Steuerrad.

## Löschen eines einzelnen Titels

1. Wenn Sie sich im Music- oder Record-Modus befinden, drücken Sie kurz das Steuerrad, um in die Ordernavigation zu gelangen.
2. Wählen Sie den Titel aus, den Sie löschen wollen und drücken Sie die A-B Taste, um diesen Titel zu löschen.
3. Drehen Sie das Steuerrad nach rechts, um „YES“ zu wählen und drücken Sie die Taste ►|| zur Bestätigung. Oder wählen Sie „NO“, um den Löschvorgang abzubrechen.



## Alle Titel löschen

Um alle Titel zu löschen, die auf dem Player gespeichert sind, müssen Sie die interne Formatierungsfunktion verwenden, um den MP3-Player als Datenträger zu formatieren.

1. Öffnen Sie das Hauptmenü und wählen Sie den Menüpunkt „Tools“ aus.
2. Drücken Sie dann das Steuerrad, um die Auswahl des Menüs „Tools“ anzuzeigen.
3. Wählen Sie die Funktion „Format“ und drücken Sie das Steuerrad zur Bestätigung. Die Formatierung kann einige Sekunden dauern.

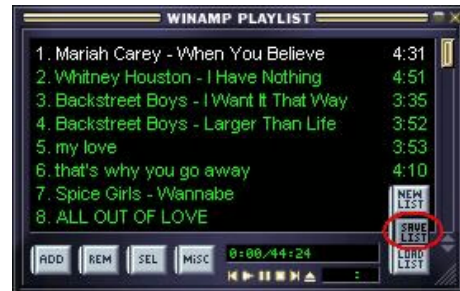
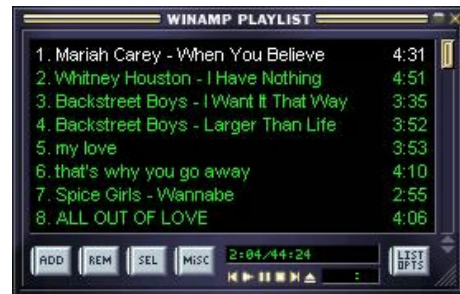
## Anzeige der Liedtexte

Um die Liedtexte der Titel, die Sie abspielen anzuzeigen, müssen Sie eine Liedtext-Datei mit dem selben Namen, wie der aktuelle Titel auf dem Player. Eine Liedtext-Datei hat die Endung „.lrc“. Dateien dieses Typs finden Sie im Internet.

## Erstellen einer Titelliste (playlist)

Sie können Ihre Lieblingstitel aus den einzelnen Ordnern auswählen und sie zu einer Titelliste zusammenfügen. Stellen Sie sicher, dass Sie einen Audio-Player (WINAMP empfohlen) auf Ihrem Computer installiert haben. Gehen Sie dann folgendermaßen vor:

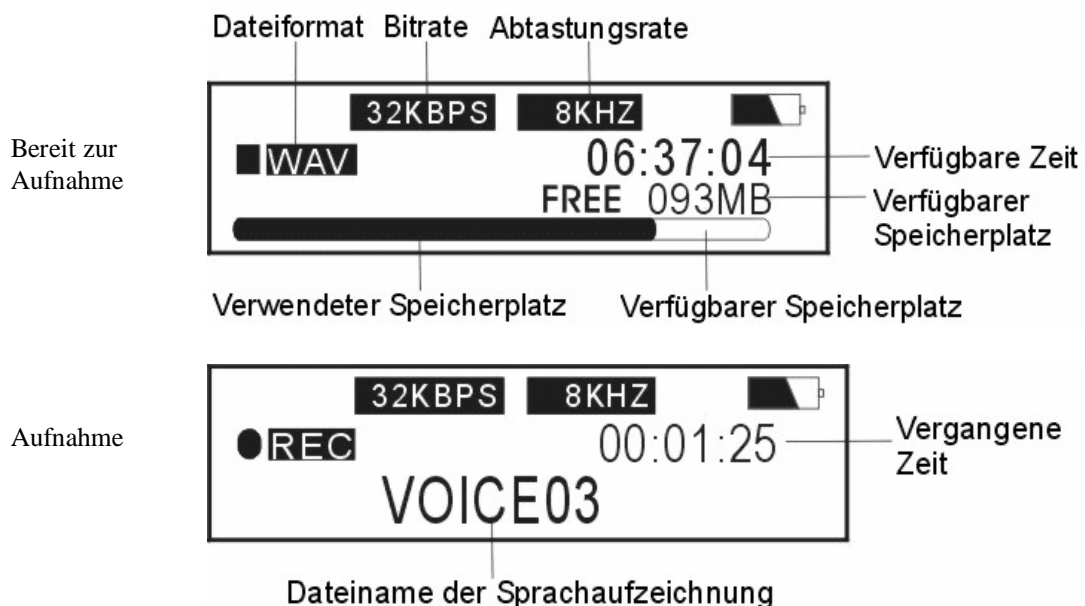
1. Verbinden Sie den MP3-Player mit Ihrem Computer und starten Sie WINAMP.
2. Wählen Sie Titel aus, die sich auf dem Player befinden und fügen Sie diese in die Titelliste von WINAMP ein.
3. Klicken Sie dann im Programm WINAMP unten auf „List Opts“ (Listenoptionen) und wählen Sie dort „Save List“ (Liste speichern), um die Liste als „M3U“ Liste auf dem Player zu speichern.
4. Trennen Sie die Verbindung von MP3-Player und PC und schalten Sie den Player ein. Wählen Sie im Hauptmenü den Punkt „Playlist“ und drücken Sie dann das Steuerrad, um den Listenmodus zu starten.
5. Wählen Sie dann die Titelliste aus, die Sie erstellt haben und drücken Sie dann die Play-Taste, um diese Liste wiederzugeben. Es kann einige Sekunden dauern, bis die Wiedergabe beginnt.



## Sprachaufzeichnung

### Aufzeichnung

1. Wählen Sie im Hauptmenü „Record Setting“ und drücken Sie das Steuerrad, um die Optionen anzuzeigen.
2. Wählen Sie „Source“ (Quelle) und stellen Sie als Quelle „MIC“ (Mikrofon) ein.
3. Starten Sie den Record-Modus und drücken Sie kurz die Taste A-B, um die Aufnahme zu starten.
4. Drücken Sie die Taste ►||, um die Aufnahme zu stoppen und die aufgezeichnete Datei zu speichern.



**Hinweis:** Während der Aufnahme können die die Taste A-B drücken, um die Aufnahme zu pausieren. Drücken Sie dann die Taste A-B erneut, um die Aufnahme fortzusetzen.



## **Wiedergabe einer Sprachaufzeichnung**

Drücken Sie kurz das Steuerrad, um in die Ordnernavigation zu gelangen. Wählen Sie die Sprachaufzeichnung, die Sie abspielen wollen und drücken Sie das Steuerrad, um die Wiedergabe zu starten.

## **Line-in Aufzeichnung**

Mit einer Line-in Aufzeichnung können Sie das Signal einer externen Audio-Quelle, wie zum Beispiel CD-Player aufzeichnen. Die Aufzeichnungen werden dann als Datei auf dem MP3-Player gespeichert. Gehen Sie dabei folgendermaßen vor:

1. Wählen Sie im Hauptmenü „Record Setting“ und drücken Sie auf das Steuerrad, um die Optionen anzuzeigen.
2. Wählen Sie „Source“ (Quelle) und stellen Sie die Quelle auf „Line in“ ein.
3. Verbinden Sie ein Ende des Line-in Kabels mit dem Audio-Output-Port, wie zum Beispiel den Kopfhörer-Ausgang, eines anderen externen Audio-Abspielgerätes.
4. Verbinden Sie das andere Ende des Line-in Kabels mit der Ohrhörerbuchse am MP3-Player.
5. Spielen Sie die Audio-Signale (Lieder) auf dem externen Audio-Abspielgerät ab. Starten Sie gleichzeitig den Record-Modus und drücken Sie kurz die Taste A-B auf dem MP3-Player, um die Aufnahme zu starten. Die Audio-Signale werden im Format WAV oder MP3 im Ordner „Line“ gespeichert.
6. Drücken Sie die Taste ►II, um die Aufzeichnung zu stoppen. Wechseln Sie in den Ordner „Line“, um die aufgezeichneten Dateien abzuspielen.

## **Einstellungen für die Aufzeichnung**

Sie können vor der Sprachaufzeichnung das Format der Aufzeichnung oder die Quelle einstellen. Wählen Sie im Hauptmenü „Record Setting“ und drücken Sie das Steuerrad, um die Einstellungsmöglichkeiten anzuzeigen:

### **Wahl der Audio-Quelle**

Stellen Sie im Punkt „Source“ (Quelle) „MIC“ ein, um eine Aufzeichnung über das interne Mikrofon vorzunehmen. Wählen Sie „line in“, um die Aufnahme über eine externe Audio-Quelle vorzunehmen.

### **Einstellung des Aufzeichnungsformats**

1. Wählen Sie „Voice Record“ (Sprachaufzeichnung) oder „Line Record“ (Line-in Aufzeichnung) und drücken Sie das Steuerrad zur Bestätigung.
2. Wählen Sie den Punkt „File Type“ und drücken Sie das Steuerrad zur Bestätigung. Wählen Sie dann mit dem Steuerrad, ob die Aufzeichnung als WAV- oder MP3-Datei erfolgen soll.

### **Einstellung der Aufzeichnungs-Sensitivität**

Je höher Sie die Sensitivität (db-Rate) einstellen, desto besser wird die Aufnahmequalität.

1. Wählen Sie „Line Record“ (Line-in Aufzeichnung) und drücken Sie das Steuerrad zur Bestätigung.
2. Wählen Sie den Punkt „Sensitivity“ (Sensitivität) und drücken Sie das Steuerrad zur Bestätigung.
3. Stellen Sie dann durch Antippen des Steuerrades die von Ihnen gewünschte Aufzeichnungs-Sensitivität ein.

## **Benutzerdefinierte Einstellungen**

Wählen Sie im Hauptmenü den Menüpunkt „Control Menu“ und drücken Sie die Taste ►II, um in den Einstellungsmodus zu gelangen.

### **Timer**

#### Wiedergabezeit

Um eine Wiedergabezeit einzustellen, nach der sich der MP3-Player von selbst ausschaltet, gehen Sie folgendermaßen vor:

1. Wählen Sie „Play Time“ und drücken Sie das Steuerrad zur Bestätigung
2. Drehen Sie das Steuerrad nach rechts oder links, um eine Wiedergabezeit festzulegen und drücken Sie dann das Steuerrad zur Bestätigung.

#### Automatische Abschaltzeit

Stellen Sie folgendermaßen die Zeit ein, nach der sich der Player automatisch abschaltet, wenn keine Taste gedrückt wird:

1. Wählen Sie die Option „Shutdown“ und drücken Sie das Steuerrad.
2. Drehen Sie das Steuerrad nach rechts oder links, um eine Abschaltzeit festzulegen und drücken Sie dann das Steuerrad zur Bestätigung.

### **LCD-Anzeige**

#### Hintergrundbeleuchtung

So legen Sie die Zeit für die Hintergrundbeleuchtung fest:

1. Wählen Sie die Option „Backlight“ und drücken Sie das Steuerrad, um fortzufahren.
2. Drehen Sie das Steuerrad nach rechts oder links, um eine Zeit für die Hintergrundbeleuchtung festzulegen und drücken Sie dann das Steuerrad zur Bestätigung.

#### Kontrast

So stellen Sie den Kontrast der LCD-Anzeige ein:

1. Wählen Sie den Menüpunkt „Contrast“ und drücken Sie das Steuerrad zur Bestätigung.
2. Drehen Sie das Steuerrad nach rechts oder links, um den Kontrast einzustellen und drücken Sie dann das Steuerrad zur Bestätigung.

### **Formatieren**

Wählen Sie die Option „Format“, um alle Dateien, die auf dem Player gespeichert sind, zu löschen.

### **Systeminformation**

Wählen Sie den Punkt „System Info“, um Informationen über die Firmware, den gesamten und den verbleibenden Speicherplatz anzuzeigen.

### **Sprache einstellen**

Wählen Sie unter dem Menüpunkt „Language“ eine Dialogsprache für den P3-Player. Mit dem Steuerrad können Sie zwischen den verschiedenen Sprachen wählen. Derzeit stehen Englisch und Chinesisch zur Verfügung.

### **Rückkehr zum Hauptmenü**

Wählen Sie den Menüpunkt „Return“, um zum Hauptmenü zurückzukehren.



## **Problembehebung**

<b>Problem</b>	<b>Mögliche Ursache</b>	<b>Lösungsvorschlag</b>
Obwohl die Taste ►   gedrückt wurde, zeigt das Display nichts an.	<ol style="list-style-type: none"> <li>1. Es ist keine Batterie eingelegt, oder die eingelegte Batterie ist zu schwach.</li> <li>2. Tastensperre wurde gesetzt.</li> </ol>	<ol style="list-style-type: none"> <li>1. Legen Sie eine neue Batterie ein</li> <li>2. Heben Sie mit dem entsprechenden Schalter die Tastensperre auf</li> </ol>
Nachdem sich der Player ausgeschaltet hat, wurde die Taste ►   gedrückt - Trotzdem keine Reaktion.	Die Tastensperre ist gesetzt.	Heben Sie die Tastensperre auf.
Wenn ein Musiktitel oder eine Sprachaufzeichnung abgespielt wird, ist kein Ton zu hören.	<ol style="list-style-type: none"> <li>1. Lautstärke ist zu gering eingestellt</li> <li>2. Die Audio-Datei verursacht Probleme</li> </ol>	<ol style="list-style-type: none"> <li>1. Stellen Sie die Lautstärke ein</li> <li>2. Löschen Sie die Datei oder spielen Sie andere Dateien ab</li> </ol>
Der Player kann nicht mit dem PC verbunden werden.	<ol style="list-style-type: none"> <li>1. Treiber sind nicht installiert oder fehlerhaft</li> <li>2. Der Player wird als USB-Gerät nicht vom Motherboard des Computers unterstützt</li> </ol>	<ol style="list-style-type: none"> <li>1. Installieren Sie die Treiber auf der beiliegenden CD gegebenenfalls erneut</li> <li>2. Stellen Sie das Motherboard an Ihrem Computer anders ein</li> </ol>
Die angezeigte Zeit ändert sich ständig.	Die Bit-Rate der MP3-Datei ändert sich während der Wiedergabe.	Versuchen Sie für Ihre MP3-Dateien eine feste Bit-Rate zu verwenden
Wenn der Player mit dem PC verbunden oder von diesem getrennt wurde, bringt der Computer eine Fehlermeldung.	Der Player wurde plötzlich vom PC getrennt, als Dateien übertragen wurden.	Trennen Sie keinesfalls die Verbindung zwischen Player und PC, wenn eine Datenübertragung stattfindet.
Die Speicherkapazität, die auf dem Player angezeigt wird, stimmt nicht.	Ein Teil des Speichers wird für die LCD-Anzeige und die Firmware verwendet.	
Einige MP3-Dateien können nicht korrekt wiedergegeben werden.	Die MP3-Datei wurde durch einen anderen Standard komprimiert, wie zum Beispiel MPEG1. Dieser Standard wird vom Player nicht unterstützt.	<ol style="list-style-type: none"> <li>1. Löschen Sie die MP3-Dateien, die vom Player nicht unterstützt werden</li> <li>2. Verwenden Sie für Ihre Dateien nur den MP3-Standard</li> </ol>

## **Technische Daten**

Kapazität:	128Mb / 256Mb / 512Mb / 1Gb (je nach Ausführung)
Batterie:	1x Standard AAA Batterie
Lebensdauer der Batterie:	6 bis 10 Stunden
Maße:	73 x 34 x 14 mm
LCD:	132 x 32 Pixel, weiße Hintergrundbeleuchtung
Stromversorgung für Ohrhörer:	5mW + 5mW
Ausgangsfrequenz:	20Hz bis 20KHz
Bit-Rate der Aufnahme:	WAV: 32kps; MP3: 48kbps, 96kbps, 128kbps
Aufnahme-Abtastung:	WAV: 8KHz; MP3: 32KHz
Audio-Dateiformat:	MP3, WMA
Aufnahme-Format:	WAV, MP3
EQ-Modi:	Normal, Classic, Jazz, Pop, Rock
Rauschabstand:	90dB
Unterstützte Sprachen:	Chinesisch, Englisch
USB-Port:	USB 1.1
Betriebstemperatur:	0 bis 55 °C
Lagertemperatur:	0 bis 55 °C
Luftfeuchtigkeit bei Betrieb:	20% bis 90%
Luftfeuchtigkeit bei Lagerung:	20% bis 93%

## **Wichtige Hinweise zur Batterie – Entsorgung**

Batterien gehören **NICHT** in den Hausmüll. Als Verbraucher sind Sie gesetzlich verpflichtet, gebrauchte Batterien zur fachgerechten Entsorgung zurückzugeben. Sie können Ihre Batterien bei den öffentlichen Sammelstellen in Ihrer Gemeinde abgeben oder überall dort, wo Batterien der betreffenden Art verkauft werden.

Dieses Zeichen finden Sie auf schadstoffhaltigen Batterien:



## **Sicherheitshinweise & Gewährleistung**

- Diese Bedienungsanleitung dient dazu, Sie mit den Funktionen dieses Gerätes vertraut zu machen. Bewahren Sie diese Anleitung daher stets gut auf, damit Sie jederzeit darauf zugreifen können.
- Sie erhalten bei Kauf dieses Gerätes zwei Jahre Gewährleistung auf Defekt bei sachgemäßem Gebrauch. Bitte beachten Sie auch die allgemeinen Geschäftsbedingungen!
- Bitte verwenden Sie das Gerät nur für die in dieser Anleitung beschriebenen Funktionen. Eine anderweitige Verwendung führt eventuell zu Beschädigungen am Produkt oder in der Umgebung des Produktes.
- Ein Umbauen oder Verändern des Produktes beeinträchtigt die Produktsicherheit. Achtung Verletzungsgefahr!
- Öffnen Sie das Produkt niemals eigenmächtig. Führen Sie Reparaturen nie selber aus!
- Behandeln Sie das Produkt sorgfältig. Es kann durch Stöße, Schläge oder den Fall aus bereits geringer Höhe beschädigt werden.
- Halten Sie den MP3-Player fern von Feuchtigkeit und extremer Hitze. Wenn Wasser in das Gerät eingedrungen ist, schalten Sie es sofort aus, entnehmen Sie die Batterie und trocknen Sie den Player.
- Verwenden Sie keine Chemikalien zur Reinigung. Reinigen Sie den Player immer mit einem weichen trockenen Tuch.
- Vermeiden Sie es, den Player in der Nähe eines starken Magnetfeldes zu verwenden.

### **ACHTUNG:**

Bei Schäden, die durch unsachgemäße Bedienung entstehen, erlischt gegebenenfalls der Garantieanspruch gegen den Hersteller.

Es wird keine Haftung für Folgeschäden übernommen.

Technische Änderungen und Irrtümer vorbehalten!



*audisio*

TM

---

Visual Sound Technologies

**Lecteur MP3 "Digital Audio"**

**Mode d'emploi**

Chers clients,

Vous venez d'acheter un produit qui a été conçu pour répondre à vos attentes en matière de technologie, fiabilité et maniabilité.

Afin de profiter le plus longtemps possible de votre nouvel appareil, veuillez lire attentivement ce mode d'emploi.

## **Descriptif**

- Lecture de fichiers MP3 et WMA
- Navigation de dossier à dossier
- Dictaphone
- Enregistrement direct par prise Line-In
- Fonction disque amovible
- Possibilité d'affichage du texte
- Propre liste de titres (playlist)

## **Contenu**

- Lecteur MP3
- Ecouteurs et tour de cou
- Câble USB
- 1 pile AAA
- CD d'installation
- Mode d'emploi

## **Système requis**

- Composants: PC de bureau ou portable avec port USB
- Système d'exploitation: Windows 98/SE, Millenium, 2000 ou XP

## **Avant l'utilisation**

### **Branchement sur le PC et transfert des fichiers audio**

Sous Windows 98/SE vous devez d'abord installer les pilotes USB nécessaires. Insérez le CD d'installation et lancez le fichier „Setup.html“. Sélectionnez votre lecteur MP3 dans la fenêtre qui s'ouvre. Suivez l'installation en cliquant sur Suivant.

Sous Windows 2000, Millenium et XP le lecteur MP3 est un périphérique „Plug & Play“. Il n'est donc pas nécessaire d'installer des pilotes. Branchez simplement le lecteur sur un port USB de votre ordinateur.

Le transfert de fichier s'effectue de manière suivante:

Une fois le lecteur branché, allez dans votre poste de travail et double-cliquez sur l'icône du nouveau support de stockage qui apparaît. Le lecteur s'utilise dans un disque dur externe. Ouvrez le et glissez vos fichier audio dans le dossier souhaitez.

### **Retirez le lecteur MP3**

Sous Windows 2000 et XP:

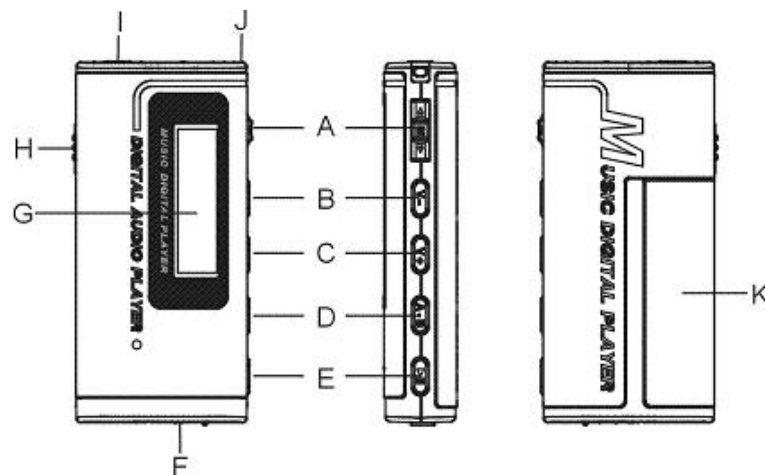
1. Cliquez gauche sur cet icône: 
2. Cliquez sur le périphérique désignant le lecteur dans la fenêtre qui s'ouvre.
3. Cliquez sur OK et débranchez votre lecteur.

Sous Windows 98/SE ou Millenium vous devez attendre d'avoir fini vos transferts avant de débrancher l'appareil.

### **Insertion de la pile**

1. Faites glisser le compartiment à pile dans la direction indiquée.
2. Insérez la pile AAA en vérifiant sa bonne polarité.
3. Refermez le compartiment.

## Description de l'appareil



**A. Bouton directionnel:** Revenir / Avancer / Avance rapide / Retour rapide; Restez appuyez sur ce bouton pour accéder au menu; Appuyez rapidement dessus pour accéder aux dossiers

**B. Touche V-:** Volume -, Fermer un dossier

**C. Touche V+:** Volume +, Ouvrir un dossier

**D. Touche A-B:** Répétition A-B; Enregistrement

**E. Touche Play:** Lecture; Pause; Stop

**F.** Port USB

**G.** Ecran

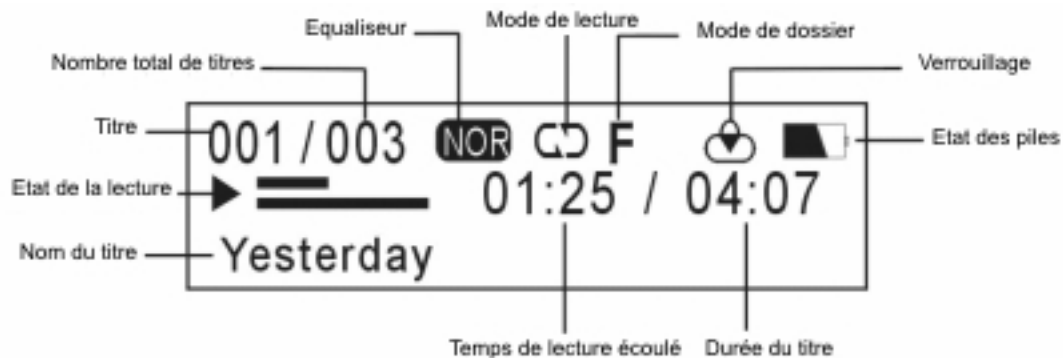
**H.** Verrouillage des touches

**I.** Prise casque

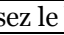
**J.** Anneau de fixation

**K.** Compartiment à pile

## Ecran LCD



## Fonctions de base

Fonction	Déroulement
Allumer/Eteindre l'appareil	Appuyez sur la touche ►   et maintenez-la enfoncée.
Lecture	Appuyez sur la touche ►   lorsque l'appareil est allumé.
Pause	Appuyez sur la touche ►   pendant la lecture.
Stop	Appuyez sur la touche ►   pendant la lecture et maintenez-la enfoncée.
Réglage du volume	Appuyez sur les touches V+ ou V- pour modifier le volume.
Ecouter le titre précédent	Bougez le bouton directionnel vers la gauche.
Ecouter le titre suivant	Bougez le bouton directionnel vers la droite.
Avance rapide	Bougez le bouton directionnel vers la droite et maintenez-le.
Retour rapide	Bougez le bouton directionnel vers la gauche et maintenez-le.
Verrouillage des touches	Glissez le bouton  vers le verrou fermé.
Choix du mode de lecture	<b>Mode Music</b> – Appuyez sur le bouton directionnel et maintenez-le enfoncé pour accéder au menu principal. Sélectionnez ensuite „Music“ et appuyez une nouvelle fois sur le bouton. <b>Mode Record</b> - Appuyez sur le bouton directionnel et maintenez-le enfoncé pour accéder au menu principal. Sélectionnez „Record“ et appuyez une nouvelle fois sur le bouton.

## Autres fonctions

### **Navigation dans les dossiers**

Appuyez le bouton directionnel pendant que vous êtes dans le mode Music ou Record.

Allez ensuite à droite ou à gauche pour choisir un titre ou un dossier.

Appuyez sur le bouton directionnel pour accéder au contenu du dossier.

Appuyez une nouvelle fois pour démarrer le titre choisi.

Appuyez sur V- pour fermer le dossier actif.

### **Utilisation du menu**

Appuyez sur le bouton directionnel et maintenez-le enfoncé afin d'accéder au menu principal. Allez ensuite à droite ou à gauche pour choisir un point de menu. Appuyez sur le bouton directionnel pour rentrer dans l'option choisie.

Appuyez sur la touche ►|| pour revenir au point de menu précédent. L'appareil retourne automatiquement au point de menu précédent si ne faite aucune action.

Sélectionnez le point „Return“ et appuyez sur la touche ►|| pour quitter le mode menu. Vous quittez le mode menu automatiquement si vous ne touchez à aucune touche.

### **Répétition A-B**

Pour répéter un partie du morceau:

1. Appuyez pendant la lecture du titre sur la touche A-B. Pour signaler le début de la répétition l'écran affiche „A-“.
2. Appuyez une deuxième fois sur la touche A-B pour finaliser le balisage de la répétition. L'écran affiche alors „A-B“.
3. Le passage sélectionné est maintenant répété à l'infini.
4. Appuyez sur la touche A-B pour arrêter la répétition.



### Choix du mode de lecture

Vous pouvez choisir entre ces 5 modes de lecture:

Folder (Dossier) – Lecture répétée des titres se trouvant dans le dossier

Repeat One (Répétition unique) – Répétition du titre actuel

Shuffle (Lecture des titres au hasard) – Les titres sont lus dans le désordre.

Preview (Intro) – Lecture des 10 premières secondes de chaque titre du dossier actif

Normal – Lecture des titres du dossier dans l'ordre

Repeat All (Tout répéter) – Répéter tous les titres se trouvant sur le lecteur

Sélection du mode de lecture:

1. Appuyez sur le bouton directionnel et maintenez-le enfoncé afin d'accéder au menu principal.
2. Choisissez le point de menu „Play Setting“ et appuyez sur le bouton directionnel pour confirmer.
3. Sélectionnez le point „Repeat“ et appuyez sur le bouton directionnel pour afficher les options.
4. Sélectionnez le mode voulu et appuyez sur le bouton directionnel pour confirmer.

### Changement du mode égaliseur

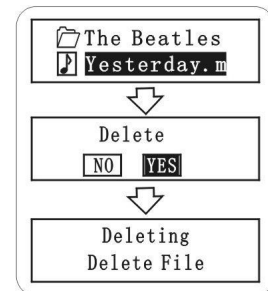
Vous disposez de plusieurs modes sonores avec ce lecteur. Il vous offre 5 tonalités différentes: Normal, Rock, Jazz, Classic et Pop.

Le mode se règle de manière suivante:

1. Allez dans le menu principal et sélectionnez le point de menu „Play Setting“.
2. Choisissez „Equalizer“ et appuyez sur le bouton directionnel pour afficher les options.
3. Sélectionnez le mode voulu et appuyez sur le bouton directionnel pour confirmer.

### Effacer un titre

1. Appuyez sur le bouton directionnel pour accéder aux dossiers.
2. Sélectionnez un titre que vous souhaitez effacer et appuyez sur la touche A-B.
3. Tournez la molette vers la droite pour sélectionner „YES“ puis appuyez sur ►|| pour l'effacer. Sélectionnez „NO“ pour interrompre.



### Effacer tous les titres

Pour effacer tous les titres vous devez formater le lecteur.

1. Allez dans le menu principal et sélectionnez „Tools“ (outils).
2. Appuyez sur la molette pour afficher le contenu de „Tools“.
3. Choisissez „Format“ et appuyez sur la molette pour confirmer. Le formatage peut durer quelques secondes.

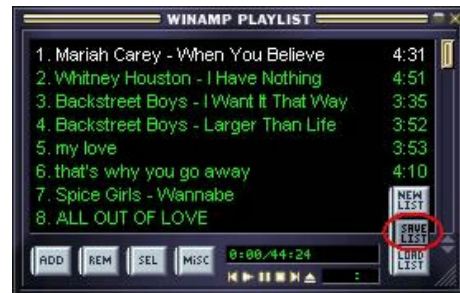
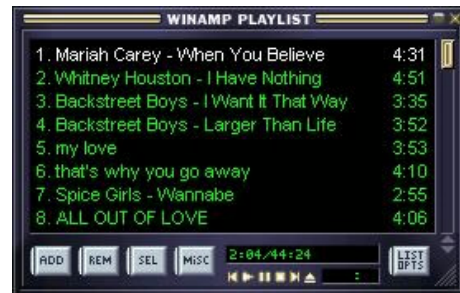
### Affichage des textes des chansons

Pour afficher les textes des chansons vous devez avoir un fichier texte (Terminaison: .lrc) portant le même nom que le titre que vous écoutez. Vous trouvez ce type de fichier sur Internet.

## Création d'une liste de titres (playlist)

Vous pouvez créer une liste de vos chansons préférées et les rassembler en un fichier. Vérifiez que vous avez un lecteur audio (WINAMP est fortement recommandé) installé sur votre PC puis suivez les indications ci-dessous:

1. Branchez votre lecteur MP3 sur votre ordinateur et démarrez WINAMP.
2. Sélectionnez les titres qui se trouvent sur le lecteur et transférez-les dans WINAMP (glissez-les directement dans la fenêtre principale du programme).
3. Cliquez sur le bouton en bas à droite appelé „List Opts“ (Options de liste) et sélectionnez „Save List“ (enregistrer la liste) pour l'enregistrer en tant que fichier „M3U“ sur votre lecteur MP3.
4. Débranchez le lecteur de votre PC et allumez-le. Sélectionnez dans le menu principal du lecteur le point „Playlist“ et appuyez sur la molette.
5. Sélectionnez la liste créée précédemment et appuyez sur la touche Play. La lecture peut mettre quelques secondes avant de se lancer.



## Fonction dictaphone

### **Enregistrement**

1. Sélectionnez dans le menu principal le point „Record Setting“ et appuyez sur la molette pour afficher les options.
2. Sélectionnez „Source“ et choisissez comme source „MIC“ (Microphone).
3. Démarrez le mode Record et appuyez sur A-B pour débuter l'enregistrement.
4. Appuyez sur la touche ►|| pour arrêter l'enregistrement et ainsi sauvegarder l'enregistrement.



**Remarque:** Vous pouvez appuyer sur la touche A-B pendant l'enregistrement pour l'interrompre. Appuyez une seconde fois sur cette touche pour reprendre l'enregistrement.

### **Lecture de l'enregistrement**

Appuyez sur la molette pour accéder aux dossiers. Sélectionnez le dossier Voice et choisissez l'enregistrement que vous souhaitez entendre. Appuyez sur la molette pour démarrer la lecture.

## **Enregistrement Line-in**

Avec la fonction Line-in vous pouvez enregistrer le signal d'une source audio externe comme par exemple d'un lecteur CD.

Instructions:

1. Sélectionnez dans le menu principal le point „Record Setting“ et appuyez sur la molette pour afficher les options.
2. Sélectionnez „Source“ et choisissez comme source „Line In“.
3. Branchez le câble Line IN sur une sortie audio de votre source.
4. Branchez-le ensuite sur la prise casque du lecteur.
5. Appuyez sur la touche lecture de la source et démarrez le mode Record et appuyez sur A-B pour débiter l'enregistrement sur le lecteur. Le signal est enregistré au format \*.wav ou \*.mp3 dans le dossier Line.
6. Appuyez sur la touche ►|| pour arrêter l'enregistrement.

## **Configuration de l'enregistrement**

Vous pouvez avant d'enregistrer configurer le format ou la source. Sélectionnez dans le menu principal le point „Record Setting“ et appuyez sur la molette pour voir les différentes configurations possibles:

### **Choix du format**

1. Sélectionnez „Voice Record“ (enregistrement vocal) ou „Line Record“ (enregistrement Line-in) et appuyez sur la molette.
2. Sélectionnez le point „File Type“ et appuyez sur la molette pour confirmer. Choisissez ensuite le format souhaité (WAV ou MP3).

### **Réglage de la sensibilité d'enregistrement**

Plus vous augmentez la sensibilité (db-Rate) plus la qualité d'enregistrement est meilleure.

1. Choisissez „Line Record“ (Enregistrement Line-in) et appuyez sur la molette.
2. Sélectionnez le point „Sensitivity“ (Sensibilité) et appuyez sur la molette.
3. Sélectionnez la sensibilité souhaitée.

## **Configurations**

Choisissez dans le menu principal le point „Control Menu“ et appuyez sur la touche ►|| pour accéder au menu de configuration.

### **Timer**

Temps de lecture

Cette option vous permet de régler un temps de lecture avant que le lecteur ne s'éteigne automatiquement.

1. Sélectionnez „Play Time“ et appuyez sur la molette.
2. Tournez la molette pour choisir le temps voulu et appuyez sur la molette pour valider.

Veille

Réglez le temps avant que l'appareil ne se mette en veille.

1. Sélectionnez l'option „Shutdown“ et appuyez sur la molette.
2. Tournez la molette pour choisir le temps voulu et appuyez sur la molette pour valider.

### **LCD-Anzeige**

Rétro éclairage

Réglez la durée de l'éclairage:

1. Sélectionnez l'option „Backlight“ et appuyez sur la molette.
2. Tournez la molette pour choisir le temps voulu et appuyez sur la molette pour valider.

Contraste

Réglez le contraste:

1. Sélectionnez l'option „Contrast“ et appuyez sur la molette.
2. Tournez la molette pour choisir le temps voulu et appuyez sur la molette pour valider.

### **Formater**

Sélectionnez l'option „Format“ pour formater le lecteur.

### Information système

Sélectionnez l'option „System Info“ pour obtenir des informations sur le Firmware, la mémoire totale et restante.

### Choix de la langue

Choisissez une langue pour votre lecteur dans „Language“. Sont uniquement disponible en ce moment chinois et anglais.

### Retour vers le menu principal

Sélectionnez le point de menu "Return" pour accéder au menu principal.

### Résolution de problème

Problèmes	Cause possible	Proposition
L'écran n'affiche rien alors que la touche ►   a été appuyée.	<ol style="list-style-type: none"><li>1. Aucune pile n'a été insérée ou la pile est faible.</li><li>2. Le verrouillage est actif.</li></ol>	<ol style="list-style-type: none"><li>1. Insérez une nouvelle pile</li><li>2. Déverrouillez l'appareil</li></ol>
Le lecteur s'est éteint, vous appuyez sur ►   - aucune réaction.	Le verrouillage est actif.	Déverrouillez l'appareil.
Vous n'entendez rien alors un morceau est lu.	<ol style="list-style-type: none"><li>1. Le volume est trop bas</li><li>2. Le fichier audio n'est pas correct</li></ol>	<ol style="list-style-type: none"><li>1. Réglez le volume</li><li>2. Effacez le fichier ou écoutez un autre titre</li></ol>
Le lecteur ne se connecte pas au PC.	<ol style="list-style-type: none"><li>1. Les pilotes ne sont pas ou mal installées</li><li>2. Votre carte mère ne le reconnaît pas comme périphérique USB</li></ol>	<ol style="list-style-type: none"><li>1. Réinstallez les pilotes se trouvant sur le CD d'installation</li><li>2. Réglez votre carte mère pour qu'elle accepte les périphériques USB</li></ol>
L'affichage change tout le temps.	Vous écoutez un MP3 à qualité variable.	Utilisez une qualité constante de vos MP3
Un message d'erreur s'affiche lorsque vous branchez/débranchez le lecteur.	Le lecteur a été débranché lors d'un transfert.	Ne débranchez jamais le lecteur du PC pendant un transfert.
La mémoire affichée par le lecteur n'est pas juste.	Une partie de la mémoire est utilisée par l'écran LCD et le firmware.	
Certains MP3 ne sont pas restitués correctement.	Le MP3 a été compressé en MPEG1. Ce standard n'est pas supporté par le lecteur.	<ol style="list-style-type: none"><li>1. Effacez les fichiers que vous ne pouvez pas lire</li><li>2. Utilisez uniquement le standard MP3</li></ol>

### Caractéristiques techniques

Capacités:	128Mb / 256Mb / 512Mb / 1Gb (suivant le modèle)
Pile:	1 pile AAA
Autonomie de la pile:	6 - 10 heures
Dimensions:	73 x 34 x 14 mm
LCD:	132 x 32 pixels, rétro éclairé blanc
Alimentation des écouteurs:	5mW + 5mW
Gamme de fréquence:	20Hz - 20KHz
Qualité de l'enregistrement:	WAV: 32kps; MP3: 48kbps, 96kbps, 128kbps
Format de lecture:	MP3, WMA
Format d'enregistrement:	WAV, MP3
Mode égaliseur:	Normal, Classic, Jazz, Pop, Rock
Ratio S/B:	90dB
Langue supportée:	Chinois, Anglais
Port USB:	USB 1.1
Température d'utilisation:	0 - 55 °C
Température de stockage:	0 - 55 °C
Humidité lors de l'utilisation:	20% - 90%
Humidité lors de stockage:	20% - 93%

## **Notes importantes**

Les piles vides ne doivent pas être jetées à la poubelle. Ramenez-les dans les endroits prévus à cet effet.

Indication des produits toxiques contenus dans les piles :

Pb: la pile contient du plomb

Cd: la pile contient du Cadmium

Hg: la pile contient du mercure



## **Conseils de sécurité**

- Ce mode d'emploi vous sert à vous servir correctement du produit. Gardez-le précieusement afin de pouvoir le consulter à tout moment.
- N'utilisez l'appareil que comme indiqué dans la notice. Aucune garantie ne pourra être appliquée en cas de mauvaise utilisation du produit.
- N'ouvrez pas l'appareil, sous peine de perdre toute garantie.
- N'essayez pas de réparer l'appareil vous-même.
- Faites attention lorsque vous manipulez votre produit. Une chute ou un coup peuvent l'abîmer.
- Ne l'exposez pas à l'humidité et à la chaleur.
- N'utilisez pas de produits chimiques pour le nettoyage du lecteur. Nettoyez-le avec un chiffon sec.
- Évitez les champs magnétiques.

### **ATTENTION:**

**N'utilisez l'appareil que comme indiqué dans la notice. Aucune garantie ne pourra être appliquée en cas de mauvaise utilisation du produit**

**Nous ne sommes pas responsable des conséquences inhérentes à un dommage.**

