



# Multimedia-Fernbedienung USB mit Laserpointer

## Bedienungsanleitung

Sehr geehrte Kundin,  
Sehr geehrter Kunde,

wir danken Ihnen für den Kauf dieses Produktes. Sie haben ein Produkt erworben, das entwickelt wurde, um den höchsten Ansprüchen gerecht zu werden, sowohl technisch als auch im Hinblick auf Zuverlässigkeit, Ausstattung und Bedienkomfort.

Diese Multimedia-Fernbedienung ist nicht nur eine Fernbedienung! Sie enthält auch einen eingebauten Laserpointer. Damit wird der Unterhaltungsgenuss, wenn Sie Medien über einen PC genießen, noch komfortabler. Mit dem Laserpointer kann jemand, der Medien präsentiert, die Aufmerksamkeit des Publikums leichter steuern.

Verwandeln Sie Ihren PC oder Notebook in ein Media-Center und benutzen Sie ihn zum Beispiel wie einen DVD-Player oder für Präsentationen. Sie können die Funktionstasten der Fernbedienung selbst auf verschiedene Anwendungen programmieren. Damit ist die Fernbedienung ist die Komplettlösung für die Fernsteuerung verschiedener Software auf Ihrem PC oder Notebook.

Damit Sie lange Freude an Ihrer neuen Multimedia-Fernbedienung haben, lesen Sie bitte diese Bedienungsanleitung aufmerksam durch und befolgen Sie die nun folgenden Hinweise und Tipps.

### **Produkteigenschaften auf einen Blick**

- Innovatives Design der Fernbedienung mit integriertem Laserpointer
- Infrarot-Empfänger und USB-Kabel zum einfachen Anschluss an einen USB-Port
- On Screen Display (Ausgabe von Meldungen auf den Bildschirm)
- Voreingestellte Programme (Power Cinema 3, Windows Media Player, Power Point, Home Theater) und Möglichkeit weitere Anwendungen zu programmieren
- Drei Funktionstasten (Hot Keys) auf der Fernbedienung zur schnellen Steuerung
- Einfaches Programm zur Einstellung und Programmierung der Fernbedienung
- Kompaktes Design und damit transportabel und Platz sparend

### **Lieferumfang**

- Fernbedienung
- Infrarot-Empfänger mit USB-Anschluss
- CD-ROM mit Programmierungssoftware
- Lithium-Batterie (Knopfzelle) vom Typ CR2032
- USB-Verlängerungskabel
- Bedienungsanleitung

### **Systemvoraussetzungen**

- Intel Pentium 100 MHz PC mit 16Mb RAM oder höher
- Microsoft Windows 98/SE, Me, 2000, XP
- USB-Port
- CD-ROM Laufwerk

## **Einlegen der Batterie und Batteriewechsel**

Öffnen Sie das Batteriefach auf der Rückseite der Fernbedienung und legen Sie die mitgelieferte Knopfzelle vom Typ CR2032 ein. Achten Sie dabei auf die richtige Polung. Der Pluspol der Batterie muss nach oben zeigen. Schließen Sie dann das Batteriefach wieder.

Wenn Sie eine alte Batterie durch eine neue ersetzen, entsorgen Sie die alte Batterie bitte fachgerecht.

## **Anschluss des Infrarot-Empfängers**

Verbinden Sie den Infrarot-Empfänger mit einem USB-Port an Ihrem Computer. Für den Fall, dass sich der USB-Port auf der Rückseite Ihres Computers befindet, steht Ihnen das USB-Verlängerungskabel zur Verfügung, um den Empfänger auf Ihren Schreibtisch und damit in gute Erreichbarkeit zu bringen.

## **Installation der Programmierungssoftware**

Legen Sie die mitgelieferte CD-Rom in das CD-Laufwerk an Ihrem PC. Starten Sie die Datei „Setup.exe“, die sich auf der CD befindet. Die Installation startet dann automatisch. Befolgen Sie einfach die Anweisungen auf dem Bildschirm, um die Installation abzuschließen (Klicken Sie auf NEXT, beziehungsweise FINISH).

## **Inbetriebnahme von Fernbedienung und Infrarot-Empfänger**

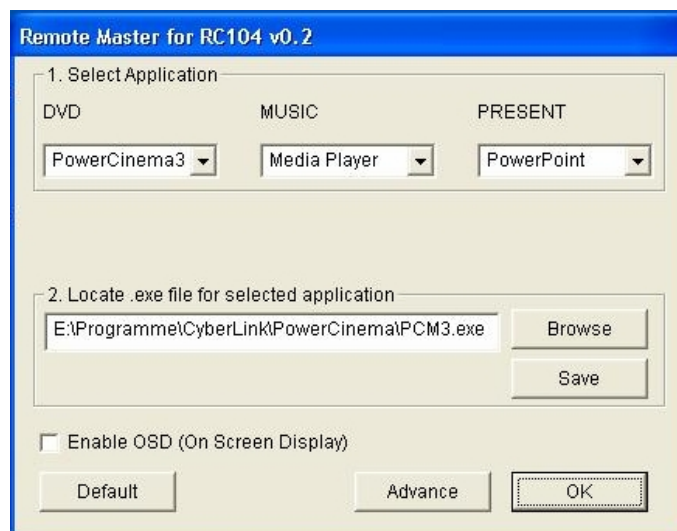
Die Anwendung zur Programmierung startet automatisch, wenn Sie den Infrarot-Empfänger mit dem Computer verbinden. Eventuell finden Sie das Programm als Symbol unten rechts in Ihrer Taskleiste. Sie können das Programm auch manuell starten. Sie finden es unter START → PROGRAMME. Starten Sie dort unter „Remote Master“ die Anwendung „Remote Control Administrator“.

Wenn Sie mit der Fernbedienung Signale an den Infrarot-Empfänger senden, muss die Fernbedienung immer in einem geeigneten Abstand auf den Empfänger zeigen.

## **Verwendung der vorprogrammierten Einstellungen**

In der Werkseinstellung sind die Funktionstasten der Fernbedienung (beschriftet mit DVD, Music und Present) auf „Power Cinema 3, Windows Media Player und Power Point vorprogrammiert. (siehe Bild unten)

Sie können die Einstellung jederzeit wieder herstellen, indem Sie die Schaltfläche „Default“ anklicken.



## Änderung der Programmierung

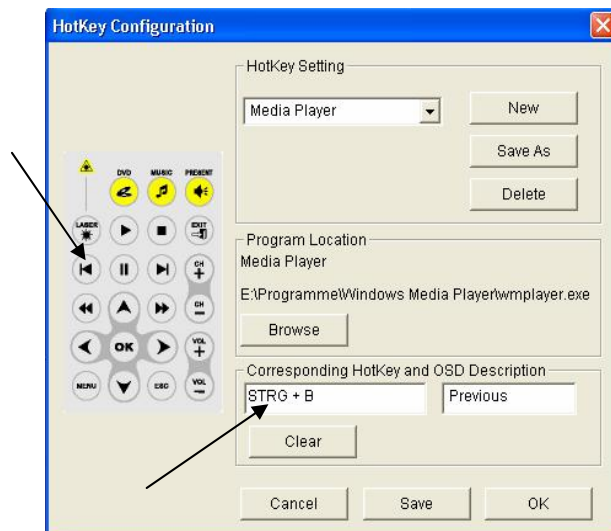
Die voreingestellte Programmierung kann auf Ihre individuellen Bedürfnisse angepasst werden. Klicken Sie einfach auf das jeweilige Menü und stellen Sie ein anderes Programm, das Sie verwenden möchten, ein. (siehe Bild) Gegebenenfalls müssen Sie den Pfad für eine neue Programmierung angeben, um dem Programm zu vermitteln, wo die Anwendung zu finden ist.

Wenn Sie unten in dem Feld „Enable OSD“ eine Markierung setzen, werden Meldungen auf dem Bildschirm ausgegeben.



## Programmierung der Tasten auf der Fernbedienung

- Klicken Sie im Startfenster der programmierten Einstellungen (siehe Bild) unten auf „Advance“, um zu den Einstellungen für die Fernbedienung zu gelangen.
- Wenn Sie zum Beispiel die Tastenkombination für „Vorherigen Titel abspielen“ STRG+B für den „Media Player“ ändern wollen, klicken Sie im Programmierungsfenster auf die entsprechende Taste.
- Tragen Sie dann die Tastenkombination, die Sie statt dessen wünschen, in das untere Feld ein, zum Beispiel STRG + SHIFT + B
- In das nebenstehende Feld können Sie eine Beschreibung für diese Tastenkombination angeben, wie sie dann auf dem Bildschirm ausgegeben werden soll, zum Beispiel „Vorheriger Titel“.
- Klicken Sie dann unten auf die Schaltfläche SAVE, um diese Einstellung zu speichern.



Sie können auch eine ganz neue Anwendung einprogrammieren. Klicken Sie dazu oben rechts auf NEW und tragen Sie im nächsten Fenster den Namen der neuen Anwendung ein. Geben Sie als nächstes noch einen Pfad für diese Anwendung an, damit das Programm sie finden kann.

Wenn Sie eine Anwendung beibehalten wollen, deren Pfad sich aber geändert hat, klicken Sie in der Mitte auf BROWSE und legen Sie den neuen Pfad fest.

## Technische Daten

### **Fernbedienung**

- Betriebsspannung: 3V (Knopfzelle CR2032)
- Stromverbrauch: 10mA bis 150mA
- Frequenz der Infrarotstrahlen: 38KHz, Übertragungsentfernung: 5 bis 7 Meter
- Maße: 86 x 53,8 x 4,9mm
- Gewicht: 10 Gramm (ohne Batterie)
- Schnittstelle des Infrarot-Empfängers: USB-Port
- Anzahl der Tasten: 23

### **Laser-Pointer**

- Ausgangsleistung: weniger als 1 mW
- Wellenlänge (Spitzenwert): 645 bis 660 nm
- Bereich der Betriebstemperatur: 10°C bis 30°C

## Problembehebung

<b>Problem</b>	<b>Mögliche Ursachen</b>	<b>Lösungsvorschläge</b>
Fernbedienung funktioniert nicht	<ul style="list-style-type: none"> <li>• Keine Batterie eingelegt, eingelegte Batterie ist nicht korrekt eingelegt oder leer</li> <li>• Fernbedienung wurde falsch am Computer installiert</li> <li>• Infrarot-Empfänger wurde falsch mit dem Computer verbunden</li> </ul>	<ul style="list-style-type: none"> <li>• Überprüfen Sie die Batterie und wie sie eingelegt ist</li> <li>• Deinstallieren Sie die Fernbedienung und installieren Sie diese, wie in dieser Anleitung beschrieben, erneut</li> <li>• Überprüfen Sie, ob der Infrarot-Empfänger korrekt an den USB-Port des Computers angeschlossen ist</li> </ul>
Fernbedienung ruft ungewollte und falsche Reaktionen hervor	<ul style="list-style-type: none"> <li>• Anwendungssoftware für die Fernbedienung ist nicht aktiviert</li> <li>• Installation der Fernbedienung wurde auf einem falschen Pfad vorgenommen</li> <li>• Programm reagiert nicht auf Tastendruck an der Fernbedienung, weil das Programm nicht das aktive Fenster auf Ihrem Desktop ist</li> <li>• Funktionstasten wurden geändert, aber das Fenster wurde nicht mit SAVE geschlossen</li> </ul>	<ul style="list-style-type: none"> <li>• Aktivieren Sie das Programm für die Fernbedienung, wie im Abschnitt „Inbetriebnahme von Fernbedienung und Infrarot-Empfänger“ beschrieben</li> <li>• Ändern Sie den Pfad, wie im Abschnitt „Änderung der Programmierung“ beschrieben</li> <li>• Die Einstellung der Funktionstasten wird erst wirksam, wenn Sie die Software mit der Fernbedienung aktiviert haben</li> </ul>
Fernbedienung ruft keine Reaktion hervor, obwohl der Infrarot-Empfänger mit dem USB-Port von Soundkarte oder Mainboard verbunden und korrekt installiert ist		<ul style="list-style-type: none"> <li>• Trennen Sie in dem Fall die USB-Verbindung von Infrarot-Empfänger und Computer und verbinden Sie Empfänger und Computer dann erneut</li> <li>• Oder starten Sie Ihren Computer neu</li> </ul>

## Wichtige Hinweise zur Batterie – Entsorgung

Batterien gehören **NICHT** in den Hausmüll. Als Verbraucher sind Sie gesetzlich verpflichtet, gebrauchte Batterien zur fachgerechten Entsorgung zurückzugeben.

Sie können Ihre Batterien bei den öffentlichen Sammelstellen in Ihrer Gemeinde abgeben oder überall dort, wo Batterien der betreffenden Art verkauft werden.

Dieses Zeichen finden Sie auf schadstoffhaltigen Batterien:



### **Abkürzungen für schadstoffhaltige Batterien:**

**Pb:** Batterie enthält Blei

**Cd:** Batterie enthält Cadmium

**Hg:** Batterie enthält Quecksilber

## Sicherheitshinweise & Gewährleistung

- Die Bedienungsanleitung dient dazu, Sie mit den Funktionen des Produktes vertraut zu machen. Bewahren Sie diese Anleitung daher stets gut auf, damit Sie jederzeit darauf zugreifen können.
- Sie erhalten bei Kauf dieses Produktes zwei Jahre Gewährleistung auf Defekt bei sachgemäßem Gebrauch. Bitte beachten Sie auch die allgemeinen Geschäftsbedingungen!
- Bitte verwenden Sie das Produkt nur für die in dieser Anleitung beschriebenen Funktionen. Eine anderweitige Verwendung führt eventuell zu Beschädigungen am Produkt oder in der Umgebung des Produktes.
- Ein Umbauen oder Verändern des Produktes beeinträchtigt die Produktsicherheit. Achtung Verletzungsgefahr!
- Öffnen Sie das Produkt niemals eigenmächtig, nur zum Batteriewechsel.
- Führen Sie Reparaturen nie selber aus!
- Behandeln Sie das Produkt sorgfältig. Es kann durch Stöße, Schläge oder den Fall aus bereits geringer Höhe beschädigt werden.
- Kinder dürfen den Laserpointer nur unter Aufsicht verwenden! Ein Laserpointer ist gefährlich und kein Spielzeug.
- Vermeiden Sie direkten Augenkontakt mit dem Laserstrahl. Zeigen Sie mit dem Laserpointer nicht auf Personen. Er wurde in die Fernbedienung integriert, um damit auf Objekte zu zeigen.
- Zeigen Sie mit dem Laserpointer nicht auf reflektierende Oberflächen. Ein reflektierter Strahl kann die selben Auswirkungen auf die Augen haben, wie ein direkter Strahl.

### **ACHTUNG:**

Bei Schäden, die durch unsachgemäße Bedienung entstehen, erlischt gegebenenfalls der Garantieanspruch gegen den Hersteller.

Es wird keine Haftung für Folgeschäden übernommen.

Technische Änderungen und Irrtümer vorbehalten!



# ACHTUNG

## Laserstrahlung

### Nicht in den Strahl blicken

Laser Klasse 2  
nach DIN EN 60825-1: 2002

Laserdiode  
Wellenlänge: 680Nm  
Max.Leistung < 1 mW



www.pearl.de  
PEARL Agency  
Pearl-Str. 1-3  
D-79426 Buggingen

Model No.: RC104  
Power: 3V (1 x CR2032)

CE X **Q-sonic**  
TECHNOLOGIES

DG / TK



# Télécommande Multimédia USB avec pointeur laser

## Mode d'emploi

Chers clients,

Vous venez d'acheter un produit qui a été conçu pour répondre à vos attentes en matière de technologie, fiabilité et maniabilité.

Afin de profiter le plus longtemps possible de votre nouvel appareil, veuillez lire attentivement ce mode d'emploi.

## **Caractéristiques :**

- La télécommande sert à contrôler les applications DVD/CD/MP3 sur votre ordinateur.
- Récepteur USB facile à brancher sur votre ordinateur.
- La télécommande contrôle les applications par transmission infrarouge.
- O.S.D. (On Screen Display – Affichage sur écran) pour vous montrer ce que vous êtes en train de faire.
- Le récepteur supporte le standard HID USB de Windows®
- Son utilisation est facile car l'appareil a été programmé d'après les logiciels sur votre PC et peut être reconfiguré à souhait
- Il est très aisé de configurer certaines touches pour certaines applications (HotKey)
- Présentation professionnelle grâce au pointeur laser

## **Contenu**

- Télécommande
- Récepteur pour Port USB
- Mode d'emploi
- Cd-rom
- Pile bouton CR2032
- Câble USB

## **Système requis**

- Intel® Pentium® 100 MHz PC avec 16M RAM ou plus
- Microsoft® Windows® 98SE/Millennium/2000/XP
- Port USB
- Lecteur Cd-rom

## **Installation et utilisation**

1. Insertion de la pile: Ouvrez le compartiment à l'arrière de la télécommande et insérez une pile au lithium de CR2032. Vérifiez la polarité : pole + vers le haut et – vers le bas.
2. Installation du récepteur infrarouge : Insérez la clé dans le port USB. Branchez la rallonge USB si votre port USB se trouve à l'arrière de l'appareil. Posez la clé sur votre bureau de manière à obtenir la meilleure réception possible.
3. Démarrer le CD d'installation: Insérez le CD d'installation dans votre lecteur. Double-cliquez sur le fichier *setup.exe* si l'installation ne se lance pas automatiquement. Suivez les instructions qui s'affichent sur l'écran.
4. Mise en marche de la télécommande: Le programme se lance automatiquement lors du démarrage de votre système et la télécommande est prête à l'emploi. Allez dans Démarrer – Programmes - *Remote Control Administrator - Remote Master* si vous terminez le programme lors de l'utilisation de la télécommande. Conseil: mettez un raccourci du programme sur votre bureau.



## Utiliser les raccourcis préprogrammés :

Les 3 raccourcis sur la télécommande sont programmés de manière suivante : la touche *DVD* vous permet de lancer le programme *PowerCinema3*; la touche *Music* lance Windows Media Player et la touche *Present* lance *PowerPoint*. Cliquez sur *Default* pour retourner à la configuration initiale.



## Changement de la programmation

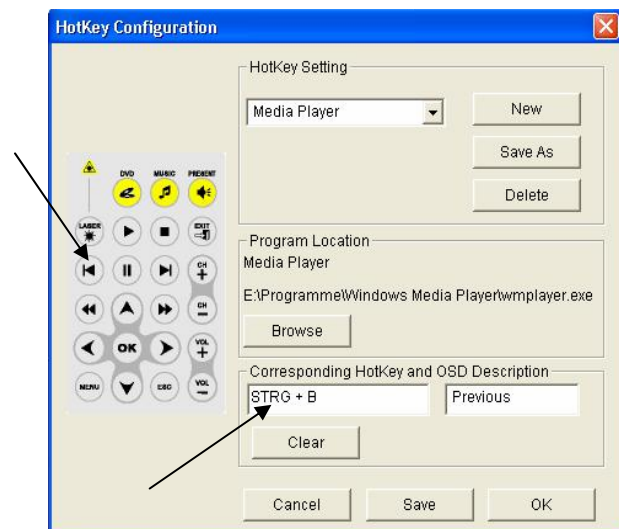
Vous pouvez changer d'application en sélectionnant simplement votre programme dans un des 3 menus défilant. N'oubliez pas de mettre le raccourci approprié dans le champ suivant en cliquant sur *Browse*.

En cochant „Enable OSD“ vous verrez les informations s'afficher sur l'écran.



## Programmation des touches sur la télécommande

- Cliquez dans la fenêtre de configuration sur „Advance“
- Si vous souhaitez programmer un nouveau raccourci pour le Media Player, cliquez, par exemple, sur le bouton "Retour" sur le schéma de la télécommande (Image)
- Tapez dans le champ situé en bas la combinaison de touche que vous souhaitez avoir.
- Dans le champ à côté vous pouvez laisser une description de la combinaison. Appuyez sur „Save“ pour sauvegarder la configuration programmée. (Image ci-dessous)



Si vous cliquez sur „New“ dans la fenêtre qui suit, vous pourrez taper le nom de l'application et la programmer pour qu'elle fonctionne avec votre télécommande. Indiquez ensuite le chemin en cliquant sur *BROWSE*.

## Caractéristiques techniques

### Télécommande

- Alimentation : 3 Volt (pile bouton CR2032)
- Consommation (sans réception): 10 à 150 mA
- Fréquence du signal infrarouge : 38 KHz
- Portée: 5 à 7 mètres
- Taille de la télécommande: 86 x 53,8 x 4,9 mm
- Poids de la télécommande: 10 g (sans pile)
- Nombre de touches sur la télécommande: 24
- Récepteur: Port USB

### Pointeur

- Puissance: moins de 1 mW
- Portée maximale: 645 - 660 nm
- Température de fonctionnement: 10°C bis 30°C

## Résolution de problèmes

Problèmes	Causes possibles	Solutions
La télécommande ne marche pas	<ul style="list-style-type: none"><li>• pas de pile insérée, pile presque vide ou mal insérée</li><li>• L'installation de la télécommande a été mal faite</li><li>• pas de connexion entre le récepteur et l'ordinateur</li></ul>	<ul style="list-style-type: none"><li>• Vérifier la pile</li><li>• Réinstaller la télécommande en suivant les instructions</li><li>• Vérifiez si le branchement est correct</li></ul>
Le signal de la télécommande et le résultat ne sont pas identiques	<ul style="list-style-type: none"><li>• Le programme n'est pas activé dans le logiciel de la télécommande</li><li>• Le chemin de l'application est faux</li><li>• Le programme n'est pas la fenêtre active</li><li>• Un raccourci a été programmé mais la fenêtre „Advance“ n'est fermée</li></ul>	<ul style="list-style-type: none"><li>• Activez le programme comme décrit dans ce mode d'emploi</li><li>• Changez le chemin et suivez le point 7 de ce mode d'emploi</li><li>• Le raccourci fonctionne uniquement lorsque le logiciel est activé avec la télécommande</li><li>• Fermez la fenêtre „Advance“</li></ul>

## Notes importantes

Les piles vides ne doivent pas être jetées à la poubelle. Ramenez-les dans les endroits prévus à cet effet.

- Ne laissez pas des enfants utiliser des piles.
- Des piles qui fuient sont dangereuses. Touchez-les uniquement avec des gants adaptés.
- N'essayez pas d'ouvrir une pile et ne la lancez pas dans le feu.
- Des piles normales ne doivent pas être rechargées. Attention, danger d'explosion!
- Utilisez toujours des piles du même type et changez-les toujours ensemble!

Indication des produits toxiques contenus dans les piles :

Pb: la pile contient du plomb

Cd: la pile contient du Cadmium

Hg: la pile contient du mercure



## Conseils de sécurité

- Ce mode d'emploi vous sert à vous servir correctement du produit. Gardez le précieusement afin de pouvoir le consulter à tout moment.
- N'utilisez l'appareil que comme indiqué dans la notice. Aucune garantie ne pourra être appliquée en cas de mauvaise utilisation du produit.
- N'ouvrez pas l'appareil, sous peine de perdre toute garantie.
- N'essayez pas de réparer l'appareil vous même.
- Faites attention lorsque vous manipulez votre produit. Une chute ou un coup peuvent l'abîmer.
- Ne l'exposez pas à l'humidité et à la chaleur.
- Ne laissez pas des enfants utiliser le pointeur laser! Un pointeur laser est dangereux et n'est pas un jouet.
- Evitez tout contact direct du laser avec les yeux. Ne dirigez pas le pointeur vers des personnes. Il a été intégré à la télécommande pour montrer des objets.
- Ne pointez pas vers des objets réfléchissants. Un rayon réfléchi peut avoir les mêmes effets qu'un rayon pointant directement dans les yeux.

### **ATTENTION:**

N'utilisez l'appareil que comme indiqué dans la notice. Aucune garantie ne pourra être appliquée en cas de mauvaise utilisation du produit

Nous ne sommes pas responsable des conséquences inhérentes à un dommage.

Le fabricant se réserve le droit de modifier les caractéristiques techniques entraînant ainsi des erreurs dans ce manuel.



**ACHTUNG**  
**Laserstrahlung**  
**Nicht in den Strahl blicken**

Laser Klasse 2  
nach DIN EN 60825-1: 2002

Laserdiode  
Wellenlänge: 680Nm  
Max.Leistung < 1 mW



<a href="http://www.pearl.de">www.pearl.de</a> PEARL Agency Pearl-Str. 1-3 D-79426 Buggingen	Model No.: RC104 Power: 3V (1 x CR2032)
---	--

CE X **Q-sonic**  
TECHNOLOGIES