



# **Multimedia-Slim-Fernbedienung** **USB mit Mausfunktion**

## **Bedienungsanleitung**

Sehr geehrte Kundin,  
Sehr geehrter Kunde,

wir danken Ihnen für den Kauf dieses Produktes. Sie haben ein Produkt erworben, das entwickelt wurde, um den höchsten Ansprüchen gerecht zu werden, sowohl technisch als auch im Hinblick auf Zuverlässigkeit, Ausstattung und Bedienkomfort.

Damit Sie lange Freude an Ihrer neuen Multimedia-Fernbedienung haben, lesen Sie bitte diese Bedienungsanleitung aufmerksam durch und befolgen Sie die nun folgenden Hinweise und Tipps.

## **Inhaltsverzeichnis**

1.	Einleitung	3
2.	Produktdetails	3
3.	Produkteigenschaften	3
4.	Lieferumfang	4
5.	Systemanforderungen	4
6.	Installation und Betrieb	4
7.	Benutzen der Mausfunktion	8
8.	Technische Daten	8
9.	Fehlerbehebung	9
10.	Batteriewechsel	9
	Sicherheitshinweise und Gewährleistung	10

## 1. Einleitung

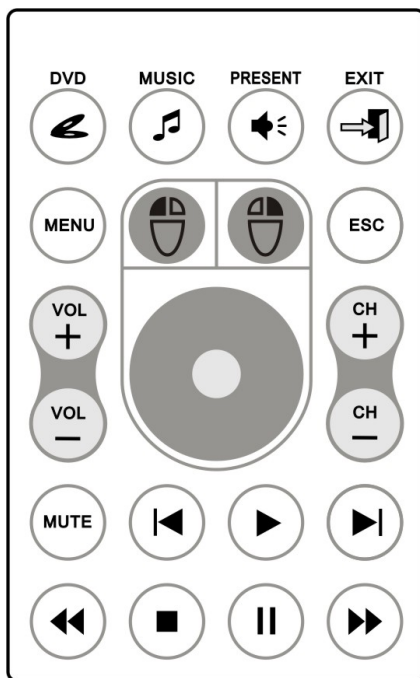
Die Q-Sonic Multimedia-Slim-Fernbedienung USB mit Mausfunktion ist nicht nur eine reine Fernbedienung, sondern sie soll den Bedienkomfort und den Spaß am Umgang mit dem PC oder Laptop vergrößern. Sie können verschiedene Programme Ihres PCs oder Laptops mit der Multimedia-Slim-Fernbedienung ansteuern.

Die Multimedia-Slim-Fernbedienung verwandelt jeden PC oder Laptop in einen Mediaplayer wie CD- oder DVD-Player, ja sogar in einen Fernseher, dessen Funktionen über den Rechner ferngesteuert werden. Die Fernbedienung lässt sich platz sparend im PCMCIA-Slot eines Notebooks aufbewahren. Beim PC werden die Signale mittels Infrarot von der Fernbedienung an den Empfänger am USB-Port des Rechners übertragen.

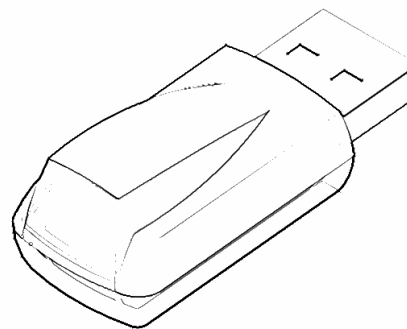
Die so genannten Hotkeys (vorprogrammierte Tasten) können Sie Ihren Wünschen entsprechend belegen. Mit der Multimedia-Slim-Fernbedienung können Sie drei verschiedene Computerprogramme öffnen und schließen und ihre Funktionen steuern.

Die Mausfunktionen sind ebenso in die Multimedia-Slim-Fernbedienung integriert.

## 2. Produktdetails



Multimedia-Slim-Fernbedienung RC107



Infrarot-Empfänger IR507

## 3. Produkteigenschaften

- Handliche Multimedia-Slim-Fernbedienung im innovativen Design
- Kompakter Infrarot-Empfänger zum einfachen Anschluss am USB-Port
- Extrem flaches Produkt, das einfach im PCMCIA-Slot des Notebooks aufbewahrt werden kann
- On-Screen-Display (O.S.D.) zur leichten Bedienung des Empfängers
- Voreingestellt auf drei Programme (PowerCinema3, Windows Media Player und Microsoft PowerPoint)
- Ausgestattet mit drei Hotkeys, die sich Ihren persönlichen Programmvorlieben anpassen lassen
- Über Finger steuerbare Mausfunktion (acht Richtungspfeile zum Bewegen des Cursors sowie Rechts- und Links-Taste)
- Beiliegende Software *Remote Master*

## **4. Lieferumfang**

- Q-Sonic Multimedia-Slim-Fernbedienung USB mit Mausfunktion (RC107)
- Infrarot-Empfänger für USB-Anschluss (IR507)
- Installations-CD
- Lithium-Batterie CR2016
- USB-Anschlusskabel
- Bedienungsanleitung

## **5. Systemanforderungen**

- Intel Pentium PC mit 100 MHz und mindestens 16 MB RAM Arbeitsspeicher
- Microsoft Windows 98 SE, Windows Me, Windows 2000 oder Windows XP
- USB-Anschluss
- CD ROM-Laufwerk

## **6. Installation und Betrieb**

1. Einsetzen der Batterie: Öffnen Sie die Klappe an der Rückseite der Fernbedienung und legen Sie eine Lithiumzelle vom Typ CR2016 ein. Achten Sie beim Einlegen der Batterie auf die Polarität: „+“-Pol nach oben, „-“-Pol nach unten, wie in der Innenseite der Klappe abgebildet.
2. Installieren des Infrarot-Empfängers: Stecken Sie den Empfänger in den USB-Port Ihres Rechners. Falls sich der USB-Port an der Rückseite Ihres Rechners befindet, wird die Verwendung des beiliegenden USB-Anschlusskabels empfohlen. Schließen Sie das USB-Anschlusskabel an den USB-Port an und legen Sie den Empfänger auf Ihren Arbeitsplatz, damit das Signal von der Fernbedienung empfangen werden kann. Bei Windows 98 SE kann es sein, dass Sie aufgefordert werden, die Original Windows-CD einzulegen, um den entsprechenden Treiber für den Infrarot-Empfänger zu installieren. Folgen Sie in diesem Fall den Anweisungen auf dem Bildschirm.
3. Starten der Installations-CD: Legen Sie die CD-ROM mit der Installationssoftware in Ihr CD-Laufwerk. Wählen Sie in der Liste die Software für den *RC107 Record Master* aus. Sollte die Installation nicht automatisch starten, so starten Sie bitte durch Doppelklick die Datei *setup.exe*, die sich auf der CD befindet. Folgen Sie den Anweisungen auf dem Bildschirm.
4. Inbetriebnahme der Multimedia-Slim-Fernbedienung: Die Anwendung startet automatisch nach dem Hochfahren des Rechners; die Fernbedienung befindet sich im Bereitschaftszustand. Falls Sie die Anwendung beenden, während Sie die Multimedia-Slim-Fernbedienung benutzen, klicken Sie auf *Start* und *Programme*, dann auf *Remote Control Administrator* und auf *Remote Master*, um die Anwendung auszuführen und die Fernbedienung wieder zu aktivieren. Noch einfacher ist es, wenn Sie sich eine Verknüpfung auf dem Desktop erstellen, um das Gerät aktivieren zu können.
5. Ausrichten auf den Infrarot-Empfänger: Bevor Sie die Multimedia-Slim-Fernbedienung in Betrieb nehmen, richten Sie diese im wirksamen Bereich auf den Empfänger aus.
6. Verwenden der voreingestellten Hotkeys: Die drei Hotkeys auf der Fernbedienung sind folgendermaßen voreingestellt: Die Taste mit der Aufschrift *DVD* erlaubt die direkte Anwahl von *PowerCinema3*; über die Taste mit der Aufschrift *Music* lässt sich der Windows Media Player starten, und die Taste mit der Aufschrift *Present* startet das Programm *PowerPoint*. Mit der Taste *Exit* können Sie die jeweilige Anwendung wieder schließen. Sie können die voreingestellten Programme für die Anwahl über Hotkey auf der *Remote Master*-Karteikarte überprüfen (siehe Abb. 1). Klicken Sie auf *Default*, um die ursprünglichen Einstellungen wiederherzustellen.

**Hinweis:** Wenn Sie nicht über alle werkseitig eingestellten Programme verfügen, hat die entsprechende Taste keine Funktion und kann von Ihnen neu belegt werden.

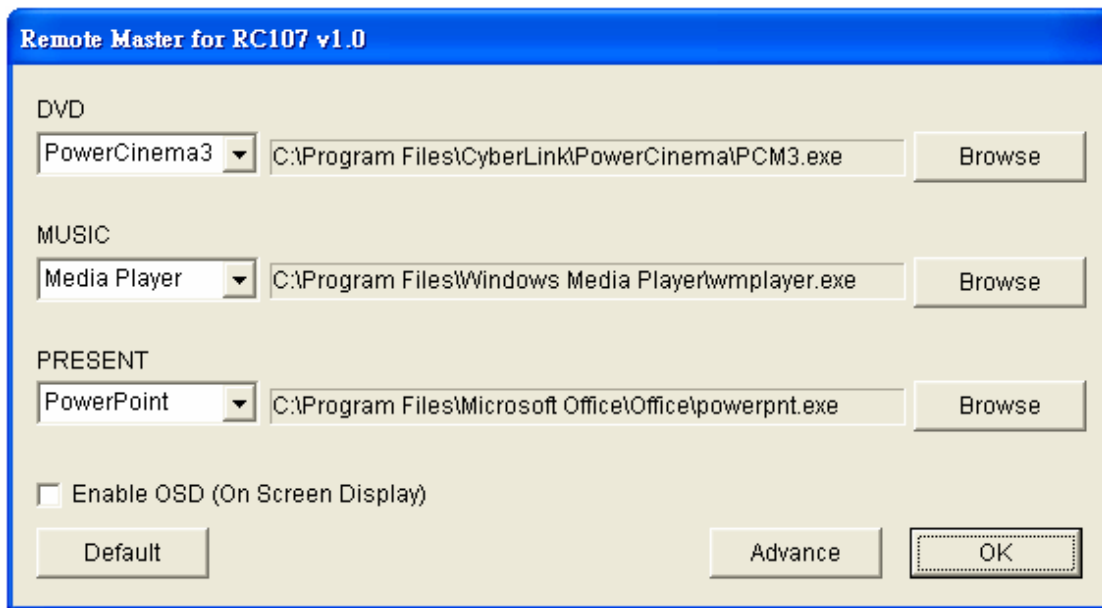



Abbildung 1

7. Neubelegen der Hotkeys: Sie können die Hotkeys neu belegen, indem Sie auf das Icon  *Remote Control setting program* in der Taskleiste doppelklicken. Möchten Sie beispielsweise den *DVD*-Hotkey künftig für die Steuerung des Programms *Home Theater* benutzen, so wählen Sie diese Software einfach über die Auswahlliste aus (siehe Abb. 2). Bestätigen Sie mit *OK*.

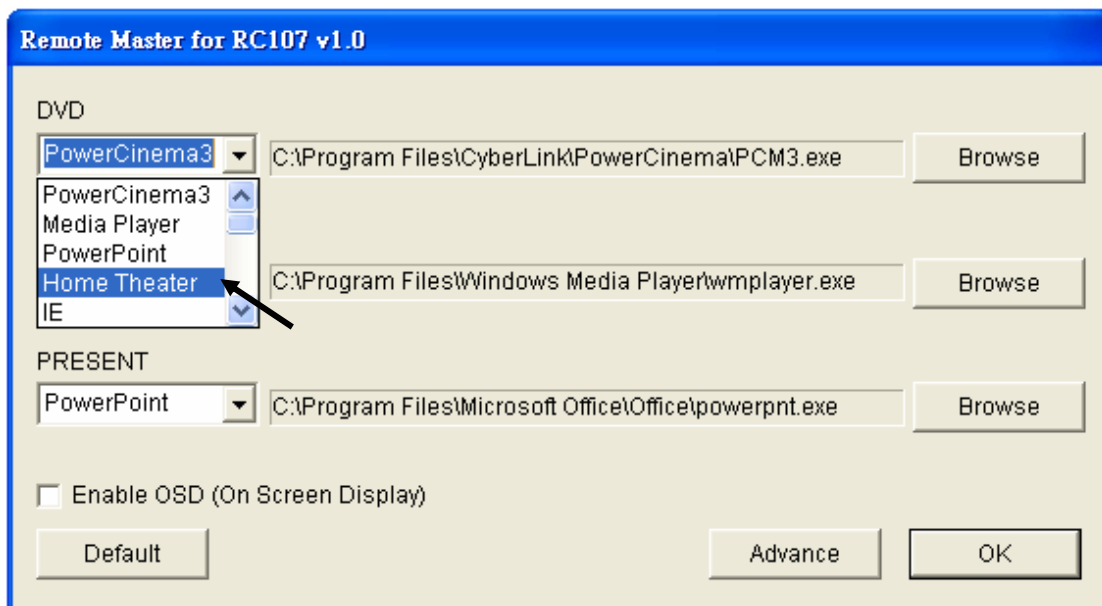


Abbildung 2

8. Einrichten eines Shortcut (Schnellstart-Tastenkombination): Klicken Sie auf den Button *Advance* (für *advanced settings*, erweiterte Einstellungen). Falls Sie zum Beispiel für den Media Player den Shortcut Strg + B (Rück bzw. Previous) ändern möchten, klicken Sie einfach auf den Rück- bzw. Previous-Button links unterhalb des „Mauskreises“ (siehe Abb. 3). Geben Sie dann den Shortcut ein, der den bisherigen ersetzen soll, zum Beispiel Strg + Shift + B. Geben Sie als nächstes die gewünschte Beschreibung dieses Shortcut ein, zum Beispiel „Rücklauf“ (siehe Abb. 4). Klicken Sie abschließend auf den Button *Save*, dann jeweils mit *OK* bestätigen.

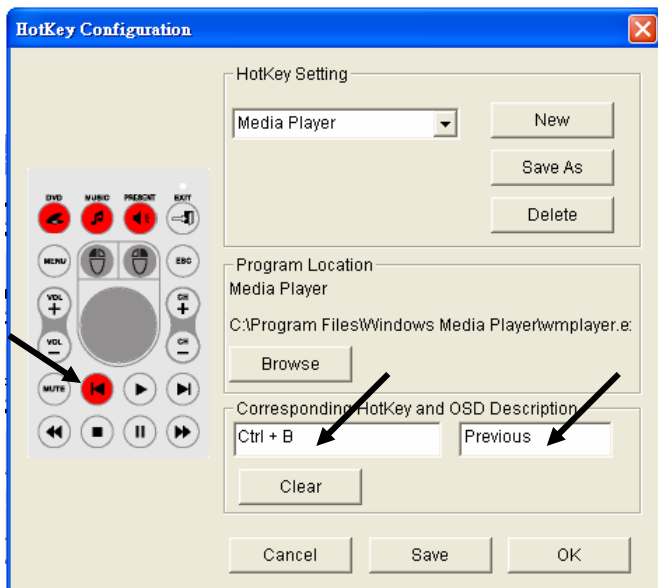


Abbildung 3

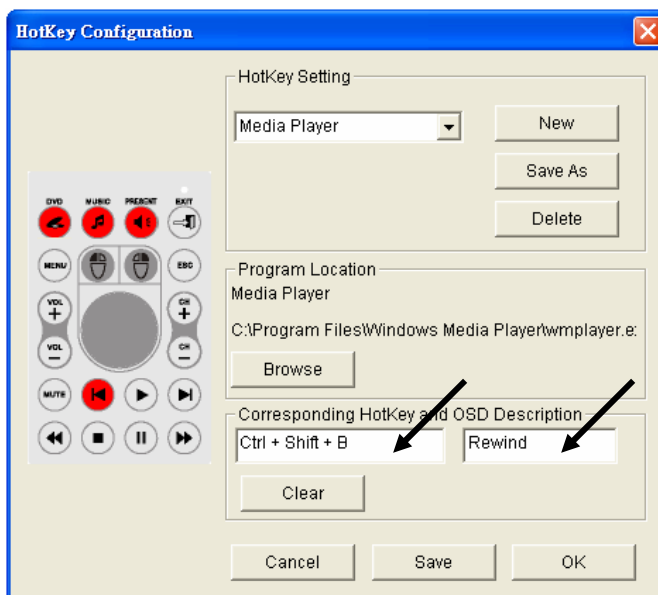


Abbildung 4

9. Hinzufügen neuer Programme: Möchten Sie der Liste ein neues Programm hinzufügen, das Sie über Ihre Multimedia-Slim-Fernbedienung steuern können, so klicken Sie auf den Button *Advance* und dann auf *New*. Tippen Sie im sich öffnenden Fenster den Namen des Programms ein (z.B. IrfanView, siehe Abb. 5) und geben Sie über den Button *Browse* den zugehörigen Pfad ein. Bestätigen Sie mit *OK*.

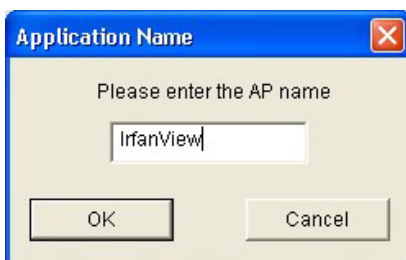


Abbildung 5

10. Aufrufen einer bestimmten Datei: Diese Funktion ist insbesondere für Präsentationen hilfreich. Klicken Sie auf *Advance* und wählen Sie *PowerPoint* unter *Hotkey Setting*. Klicken Sie auf *Browse*, und wählen Sie dann die vorbereitete Datei aus (siehe Abb.6). Klicken Sie anschließend auf *Save* und *OK* (siehe Abb. 7; der angegebene Pfad und Dateiname dient lediglich als Beispiel). Wenn Sie das nächste Mal den Hotkey *Present* auf der Multimedia-Slim-Fernbedienung drücken, wird die gewünschte Datei automatisch geöffnet.

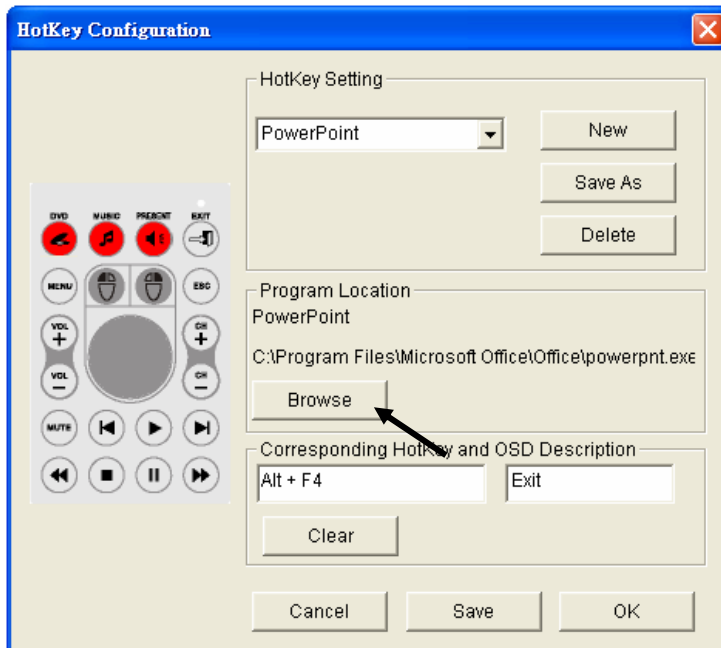


Abbildung 6

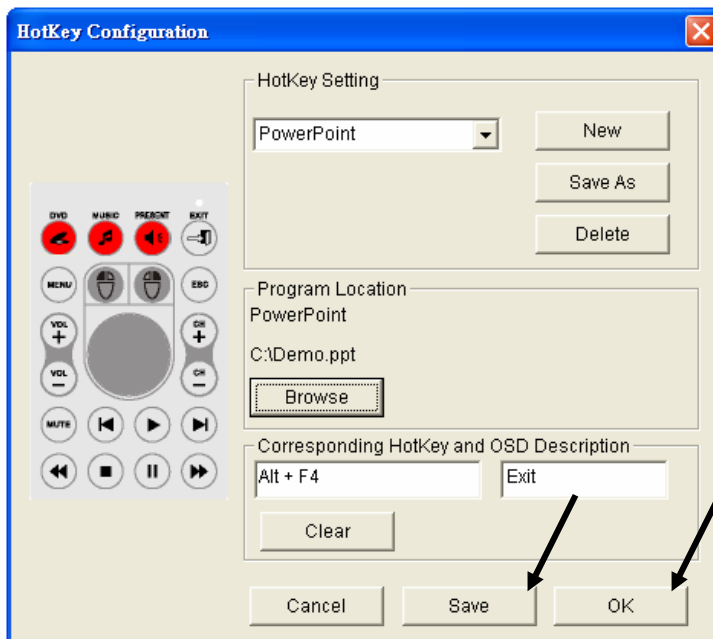


Abbildung 7

## **7. Benutzen der Mausfunktion**

Die Steuerung der Maus funktioniert anders als mit einem Touchpad. Unter dem „Mauskreis“ befinden sich, bildlich gesprochen, acht Richtungspfeile mit den darunter liegenden Mini-Buttons. Drücken Sie diese unterlegten Buttons, um den Cursor zu bewegen (siehe Abb. 7).

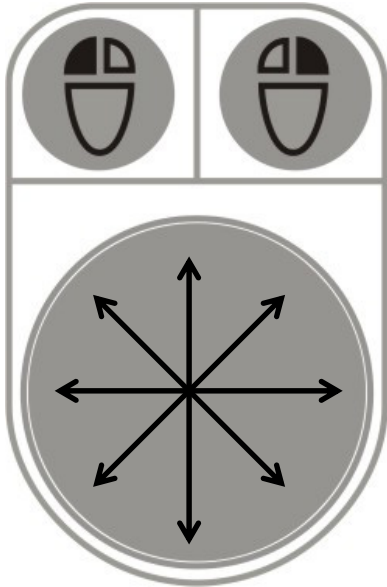


Abbildung 5



entspricht linker Maustaste



entspricht rechter Maustaste

## **8. Technische Daten**

- Betriebsspannung: 3 V-Lithiumzelle vom Typ CR2016
- Energieverbrauch: 10 mA - 150 mA
- Infrarotfrequenz: 38 KHz, Signalübertragung: maximal 5-7 m
- Maße der Fernbedienung: ca. 86 x 53,8 x 4,9 mm
- Gewicht der Fernbedienung: 10 g (ohne Batterie)
- Schnittstelle für den Empfänger: USB-Port
- Anzahl der Tasten: insgesamt 20



## 9. Fehlerbehebung

Mögliches Problem	Mögliche Ursache	Lösungsvorschläge
Die Fernbedienung funktioniert nicht.	◆ keine oder falsche Batterie eingelegt, Batterie leer	◆ Überprüfen Sie, ob die Batterie richtig eingesetzt wurde; überprüfen Sie Batterietyp und Ladezustand
	◆ Installation unvollständig oder fehlerhaft	◆ Deinstallieren Sie die Software und installieren Sie diese erneut gemäß der Bedienungsanleitung (6. Installation und Betrieb, Punkt 3)
	◆ fehlerhafte Verbindung zwischen Empfänger und Rechner	◆ Überprüfen Sie die Verbindung zwischen Empfänger und Rechner (USB-Port)
Die Fernbedienung reagiert anders als erwartet.	◆ Die Anwendung ist nicht aktiv.	◆ Aktivieren Sie die Anwendung gemäß der Bedienungsanleitung (6. Installation und Betrieb, Punkt 4)
	◆ Falsche Software bzw. falscher Pfad eingestellt.	◆ Ändern Sie die eingestellte Software bzw. den eingestellten Pfad gemäß der Bedienungsanleitung (6. Installation und Betrieb, Punkt 7).
	◆ Die gewünschte Anwendung reagiert nicht, weil das Programm nicht das aktive Fenster ist.	◆ Aktivieren Sie das gewünschte Programmfenster, indem Sie mit der Maus in das Fenster klicken.

## 10. Batteriewechsel

Zum Austauschen der Batterie öffnen Sie die Klappe an der Rückseite der Multimedia-Slim-Fernbedienung. Bitte verwenden Sie nur Lithiumzellen vom Typ CR2016. Achten Sie beim Einlegen der Batterie auf die Polarität: „+“-Pol nach oben, „-“-Pol nach unten, wie in der Innenseite der Klappe abgebildet.

### Wichtige Hinweise zur Batterie – Entsorgung

Batterien gehören **NICHT** in den Hausmüll. Als Verbraucher sind Sie gesetzlich verpflichtet, gebrauchte Batterien zur fachgerechten Entsorgung zurückzugeben.

Sie können Ihre Batterien bei den öffentlichen Sammelstellen in Ihrer Gemeinde abgeben oder überall dort, wo Batterien der betreffenden Art verkauft werden.

Dieses Zeichen finden Sie auf schadstoffhaltigen Batterien:



### **Abkürzungen für schadstoffhaltige Batterien:**

**Pb:** Batterie enthält Blei

**Cd:** Batterie enthält Cadmium

**Hg:** Batterie enthält Quecksilber

## **Sicherheitshinweise & Gewährleistung**

- Diese Bedienungsanleitung dient dazu, Sie mit den Funktionen dieses Produktes vertraut zu machen. Bewahren Sie diese Anleitung daher stets gut auf, damit Sie jederzeit darauf zugreifen können.
- Sie erhalten bei Kauf dieses Produktes zwei Jahre Gewährleistung auf Defekt bei sachgemäßem Gebrauch. Bitte beachten Sie auch die allgemeinen Geschäftsbedingungen!
- Bitte verwenden Sie das Produktes nur für die in dieser Anleitung beschriebenen Funktionen. Eine anderweitige Verwendung führt eventuell zu Beschädigungen am Produkt oder in der Umgebung des Produktes.
- Ein Verändern des Produktes beeinträchtigt die Produktsicherheit.
- Öffnen Sie das Produkt niemals eigenmächtig.
- Führen Sie Reparaturen nie selber aus!
- Behandeln Sie das Produkt sorgfältig. Es kann durch Stöße, Schläge oder den Fall aus bereits geringer Höhe beschädigt werden.
- Halten Sie das Produkt fern von Feuchtigkeit und extremer Hitze.

### **ACHTUNG:**

Bei Schäden, die durch unsachgemäße Bedienung entstehen, erlischt gegebenenfalls der Garantieanspruch gegen den Hersteller.

Es wird keine Haftung für Folgeschäden übernommen.  
Technische Änderungen und Irrtümer vorbehalten!





# **Télécommande Multimédia USB** **avec fonction souris**

## **Mode d'emploi**

Chers clients,

Vous venez d'acheter un produit qui a été conçu pour répondre à vos attentes en matière de technologie, fiabilité et maniabilité.

Afin de profiter le plus longtemps possible de votre nouvel appareil, veuillez lire attentivement ce mode d'emploi.

## **Sommaire**

1.	Introduction	13
2.	Description	13
3.	Caractéristiques	13
4.	Contenu	13
5.	Systèmes requis	14
6.	Installation et utilisation	14
7.	Utilisation de la fonction souris	18
8.	Caractéristiques techniques	18
9.	Résolution de problèmes	19
10.	Changement de pile	19
	Sécurité et Garantie	19

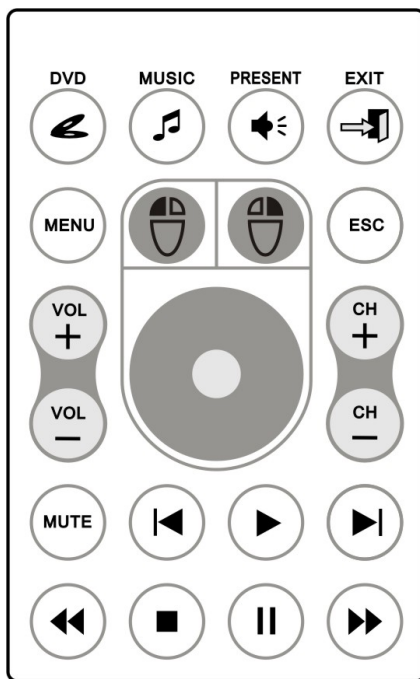
## **1. Introduction**

Cette télécommande vous offre plus qu'une simple télécommande pour PC. Avec sa fonction souris vous disposez d'un outil multifonction adapté à vos applications multimédia.

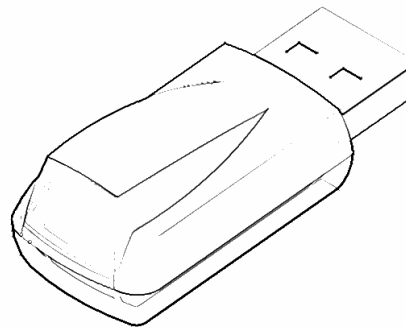
Cette télécommande transforme votre PC en station multimédia, en lecteur CD ou DVD en un clin d'oeil. Utilisable dans vos déplacements, elle se range discrètement dans un emplacement PCMCIA (ordinateur portable).

Les raccourcis sont librement paramétrables et vous fournissent ainsi une totale liberté d'utilisation. Vous pourrez ouvrir et fermer 3 programmes en même temps tout en les utilisant.

## **2. Description du produit**



Télécommande RC107



Clé infrarouge IR507

## **3. Caractéristiques**

- Télécommande multimédia ultraplate au design novateur
- Clé infrarouge compact et facile à utiliser
- Peut être rangée dans un emplacement PCMCIA
- On-Screen-Display (O.S.D.): Affichage sur l'écran des commandes
- Prêt à être utilisée avec 3 programmes: PowerCinema3, Windows Media Player et Microsoft PowerPoint)
- Dispose de 3 raccourcis librement paramétrables
- Utilisation de la souris à travers la télécommande (8 flèches directionnelles pour diriger le curseur ainsi que le bouton droit et gauche)
- Logiciel *Remote Master* inclus

## **4. Contenu**

- Télécommande multimédia USB Q-Sonic avec fonction souris (RC107)
- Récepteur infrarouge (clé USB) (IR507)
- CD d'installations
- Pile au lithium CR2016
- Câble USB
- Mode d'emploi

## 5. Système requis

- Ordinateur Intel Pentium mit 100 MHz et au moins 16 MB de mémoire
- Microsoft Windows 98 SE, Windows Me, Windows 2000 ou Windows XP
- 1 port USB
- Lecteur CD ROM

## 6. Installation et utilisation

1. Insertion de la pile: Ouvrez le compartiment à l'arrière de la télécommande et insérez une pile au lithium de CR2016. Vérifiez la polarité : pole + vers le haut et – vers le bas.
2. Installation du récepteur infrarouge : Insérez la clé dans le port USB. Branchez la rallonge USB si votre port USB se trouve à l'arrière de l'appareil. Posez la clé sur votre bureau de manière à obtenir la meilleure réception possible. Il est possible que sous Windows 98 SE le CD d'installation de Windows vous soit demandé. Suivez les instructions qui s'affichent sur l'écran.
3. Démarrer le CD d'installation: Insérez le CD d'installation dans votre lecteur. Sélectionnez dans la liste le logiciel pour le *RC107 Record Master*. Double-cliquez sur le fichier *setup.exe* si l'installation ne se lance pas automatiquement. Suivez les instructions qui s'affichent sur l'écran.
4. Mise en marche de la télécommande: Le programme se lance automatiquement lors du démarrage de votre système et la télécommande est prête à l'emploi. Allez dans Démarrer – Programmes - *Remote Control Administrator - Remote Master* si vous terminez le programme lors de l'utilisation de la télécommande. Conseil: mettez un raccourci du programme sur votre bureau.
5. Positionner la clé infrarouge: Avant de lancer la télécommande positionnez la clé.
6. Utiliser les raccourcis préprogrammés : Les 3 raccourcis sur la télécommande sont programmés de manière suivante : la touche *DVD* vous permet de lancer le programme *PowerCinema3*; la touche *Music* lance Windows Media Player et la touche *Present* lance *PowerPoint*. Avec la touche *Exit* vous pouvez fermer l'application en cours. Les programmes peuvent se régler à partir du logiciel *Remote Master* (voir image 1). Cliquez sur *Default* pour retourner à la configuration initiale.

**Remarque:** Si vous ne disposez pas d'un des programmes nommés, la touche restera vide et pourra être librement configurée.

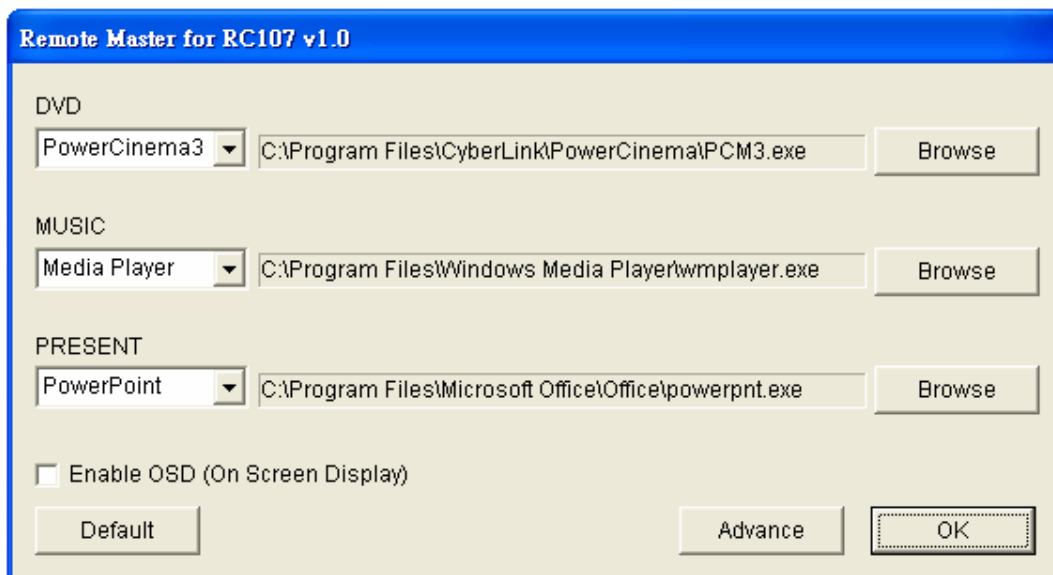



Image 6

7. Programmation d'un raccourci: En double-cliquant sur l'icône  dans la barre des tâches vous accédez au programme *Remote Control setting program*. Sélectionnez simplement le programme en appuyant sur la case Browse (Parcourir) pour assigner un autre programme pour la touche DVD par exemple (voir Image 2). Confirmez en cliquant sur *OK*.

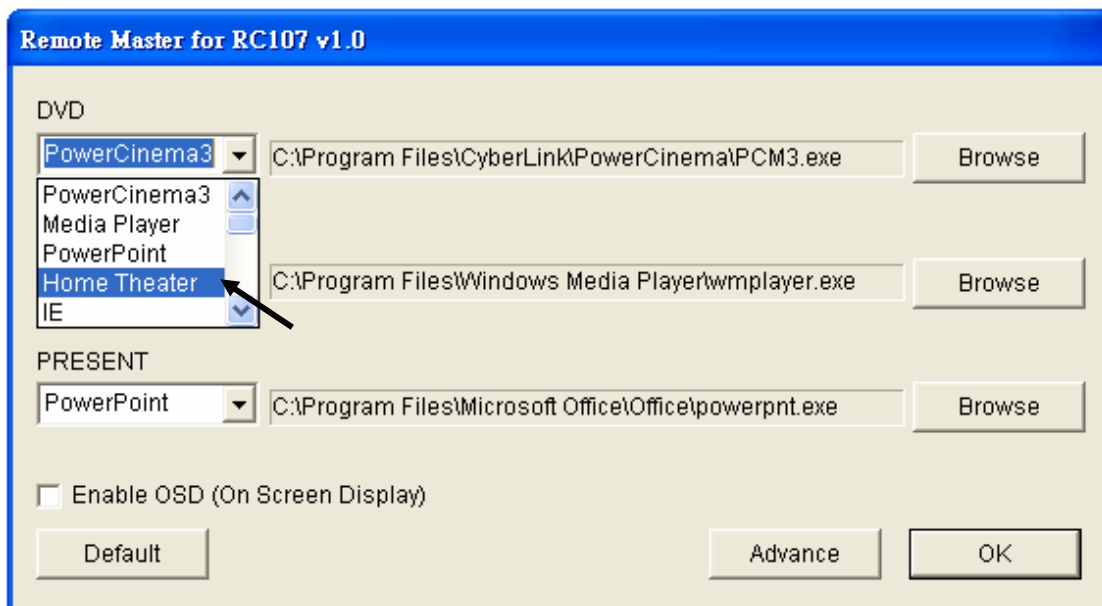


Image 7

8. Création de raccourcis clavier (Shortcuts): Cliquez sur la case *Advance* (Réglages avancés). Cliquez simplement sur la touche si vous souhaitez modifier le raccourci Strg + B (retour – Previous) du Media Player par exemple (voir Image 3). Tapez ensuite le raccourci, par exemple Strg + Shift + B. Puis dénommez le raccourci (voir Image 4). Cliquez enfin sur *Save* puis sur *OK* pour confirmer.

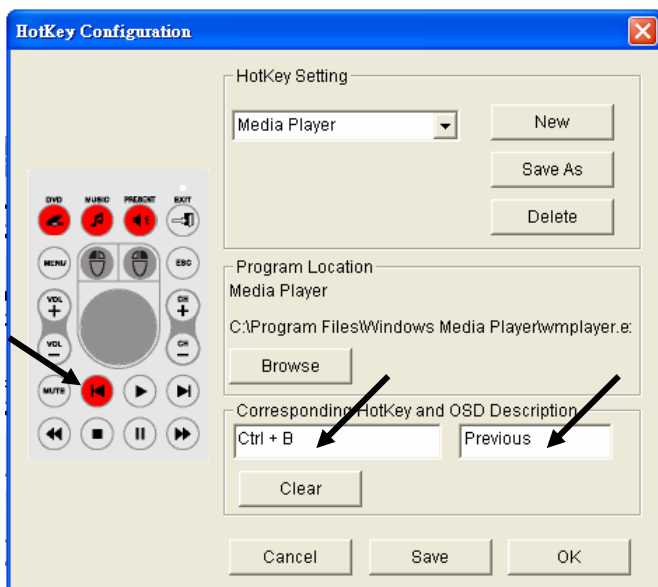


Image 8

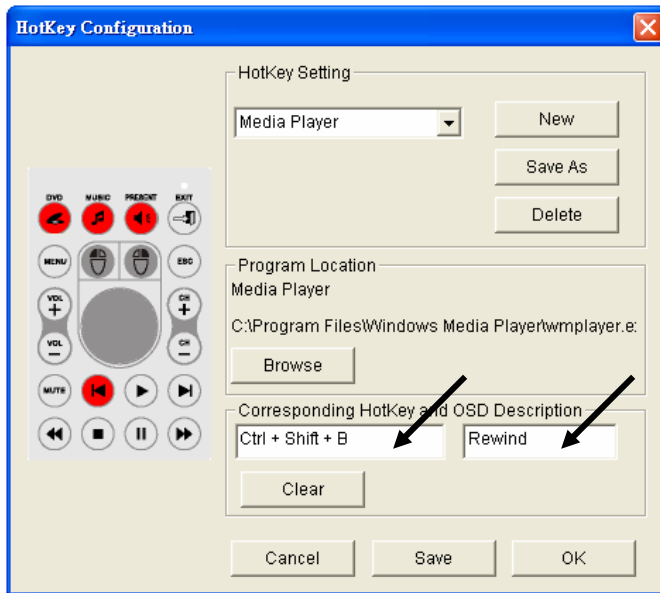


Image 9

9. Ajout de nouveaux programmes: Cliquez sur le bouton *Advance* puis sur *New* pour ajouter un nouveau programme. Tapez le nom du programme (par exemple *IrfanView*, voir Image 5) et indiquez le chemin d'accès en cliquant sur *Browse*. Confirmez en cliquant sur *OK*.

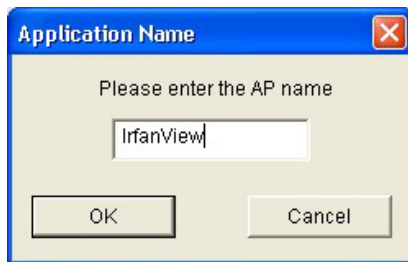


Image 10

10. Lancement d'un fichier précis : Cette fonction est surtout utile lors de présentation. Cliquez sur *Advance* et sélectionnez *PowerPoint* sous *Hotkey Setting*. Cliquez sur *Browse* et choisissez le fichier souhaité (voir image 6). Cliquez ensuite sur *Save* et *OK* (voir image 7; le chemin et le nom du fichier sont seulement un exemple). La prochaine fois que vous appuyez sur le raccourci *Present* le fichier s'ouvre automatiquement.



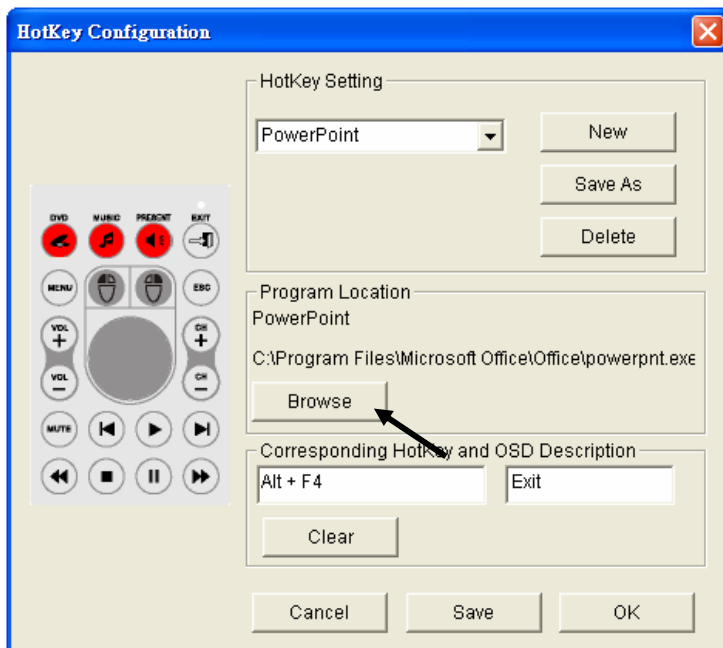


Image 6

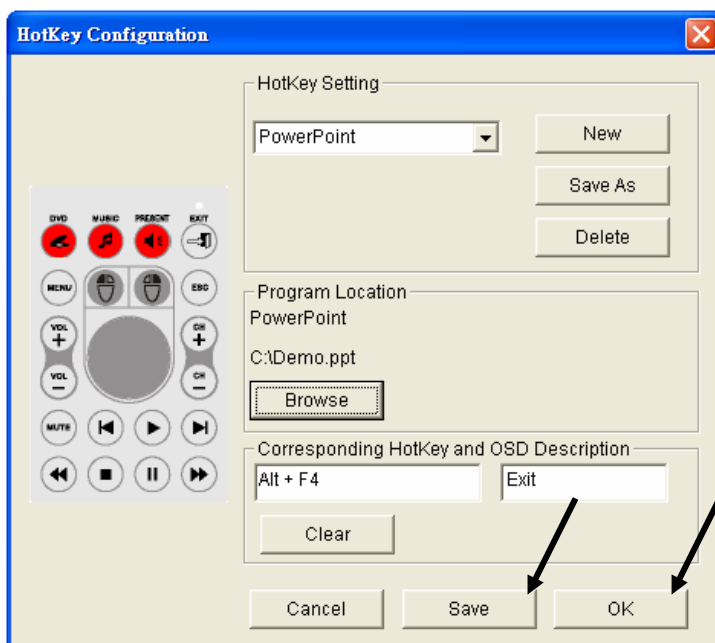


Image 7

## **7. Utilisation de la fonction souris**

Appuyez sur pavé pour diriger le curseur de la souris. (voir image 8). Des minis boutons se trouvent en dessus du pavé.

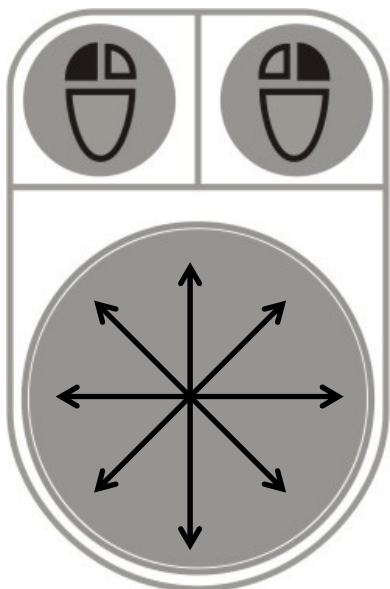


Image 8



Correspond au bouton gauche d'une souris



Correspond au bouton droit d'une souris

## **8. Caractéristiques techniques**

- Tension: 3 V pile lithium de type CR2016
- Consommation: 10 mA - 150 mA
- Fréquence infrarouge: 38 KHz, Portée: maximum 5-7 m
- Dimensions de la télécommande: env. 86 x 53,8 x 4,9 mm
- Poids de la télécommande : 10 g (sans piles)
- Interface pour le récepteur: port USB
- Nombre de touche: 20

## 9. Résolution de problèmes

<b>Problèmes possibles</b>	<b>Causes possibles</b>	<b>Solutions possibles</b>
La télécommande ne fonctionne pas.	◆ Pile vide ou mal insérée. Mauvaise pile insérée.	◆ Vérifiez si la pile est insérée correctement. Vérifiez le type de la pile. Vérifiez son état de charge.
	◆ Installation incomplète ou erronée	◆ Désinstallez le logiciel et réinstallez-le.
	◆ Mauvaise liaison entre le récepteur et l'ordinateur	◆ Vérifiez la connexion du récepteur avec l'ordinateur (port USB)
La télécommande réagit anormalement.	◆ L'application n'est pas active.	◆ Activez l'application en suivant le mode d'emploi (6. Installation et utilisation, Point 4)
	◆ Renvoie sur un mauvais logiciel ou mauvais chemin d'accès.	◆ Changez le logiciel ou le chemin en suivant les instructions du mode d'emploi (6. Installation et utilisation, Point 7).
	◆ Le logiciel souhaité ne réagit pas car sa fenêtre n'est pas active.	◆ Activez la fenêtre du logiciel en cliquant dessus.

## 10. Changement de pile

Ouvrez le compartiment à l'arrière de la télécommande. Utilisez uniquement une pile lithium CR2016. Vérifiez la bonne polarité lors de l'insertion.

### Notes importantes

Les piles vides ne doivent pas être jetées à la poubelle. Ramenez-les dans les endroits prévus à cet effet.

Indication des produits toxiques contenus dans les piles :

Pb: la pile contient du plomb  
Cd: la pile contient du Cadmium  
Hg: la pile contient du mercure



### Conseils de sécurité

- Ce mode d'emploi vous sert à vous servir correctement du produit. Gardez-le précieusement afin de pouvoir le consulter à tout moment.
- N'utilisez l'appareil que comme indiqué dans la notice. Aucune garantie ne pourra être appliquée en cas de mauvaise utilisation du produit.
- N'ouvrez pas l'appareil, sous peine de perdre toute garantie.
- N'essayez pas de réparer l'appareil vous-même.
- Faites attention lorsque vous manipulez votre produit. Une chute ou un coup peuvent l'abîmer.
- Ne l'exposez pas à l'humidité et à la chaleur.

### **ATTENTION:**

N'utilisez l'appareil que comme indiqué dans la notice. Aucune garantie ne pourra être appliquée en cas de mauvaise utilisation du produit

Nous ne sommes pas responsable des conséquences inhérentes à un dommage.

