



Laser Maus USB 1600dpi

Bedienungsanleitung

Sehr geehrte Kundin,
Sehr geehrter Kunde,

wir danken Ihnen für den Kauf dieses Produktes. Sie haben ein Produkt erworben, das entwickelt wurde, um den höchsten Ansprüchen gerecht zu werden, sowohl technisch als auch im Hinblick auf Zuverlässigkeit, Ausstattung und Bedienkomfort. Der große Vorteil dieser Lasermaus ist, dass sie auch auf den meisten glänzenden Oberflächen und auf Glas funktioniert.

Damit Sie lange Freude an Ihrer neuen Lasermaus haben, lesen Sie bitte diese Bedienungsanleitung aufmerksam durch und befolgen Sie die nun folgenden Hinweise und Tipps. Bewahren Sie diese Anleitung auf, sie enthält wertvolle Informationen, auch zur Fehlerbehebung.

Lieferumfang

- USB-Laser-Maus
- CD-Rom mit Treibern
- Bedienungsanleitung

Systemvoraussetzungen

- Die Maus ist kompatibel mit den Standard-Betriebssystemen von Microsoft
- Die beiden Tasten an der linken Seite erfordern Windows 2000 oder XP oder eine manuelle Treiberinstallation
- Die Kippfunktion des Mausrades und die zusätzliche Taste „Hot Key“ oben auf der Maus machen eine Treiberinstallation erforderlich, wenn sie verwendet werden sollen
- Linke und rechte Maustaste und das Mausrad sind kompatibel mit MAC

Produkteigenschaften

- High-Tech Lasermaus
- 1.600 dpi Hardware-Auflösung
- 5+1 Tasten und Rollrad mit Kippfunktion
- Programmierbare Tasten, inklusive Hot-Keys für Office und Internet
- Ergonomisches Design für komfortables Arbeiten

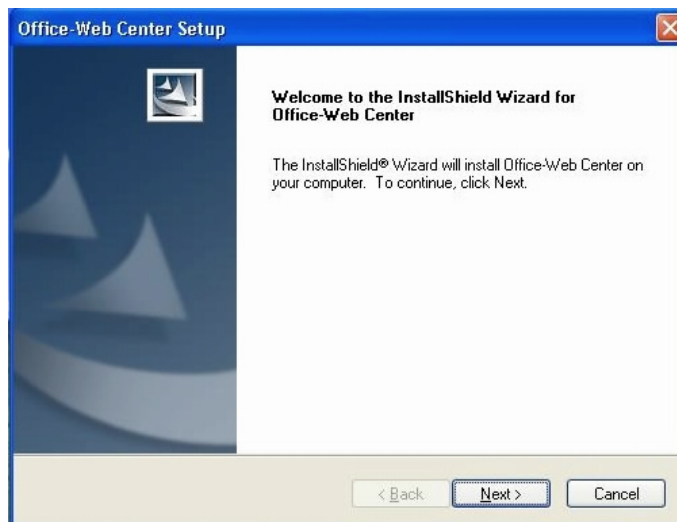
Anschluss an Ihren Computer

1. Verbinden Sie zuerst den USB-Stecker mit einem freien USB-Port an Ihrem Computer. Dabei spielt es keine Rolle, ob Ihr Computer ein- oder ausgeschaltet ist. Die USB-Maus wird über Plug & Play aktiviert.
2. Wenn Ihr Betriebssystem Windows ME / 2000 oder XP ist, wird das neue Gerät am USB-Port automatisch entdeckt und kann verwendet werden.
3. Ohne Installation der Treibersoftware stehen Ihnen nur die Standard-Mausfunktionen zur Verfügung.

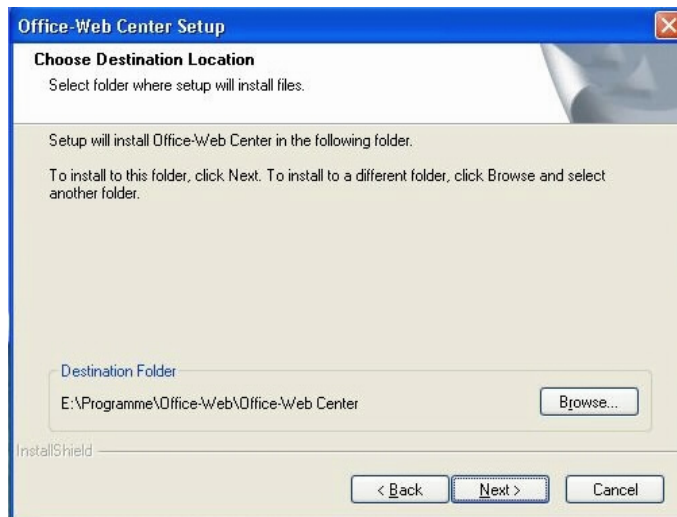
Installation der Treibersoftware

HINWEIS: Bevor Sie den mitgelieferten Maustreiber installieren, müssen alle bereits installierten Maustreiber entfernen.

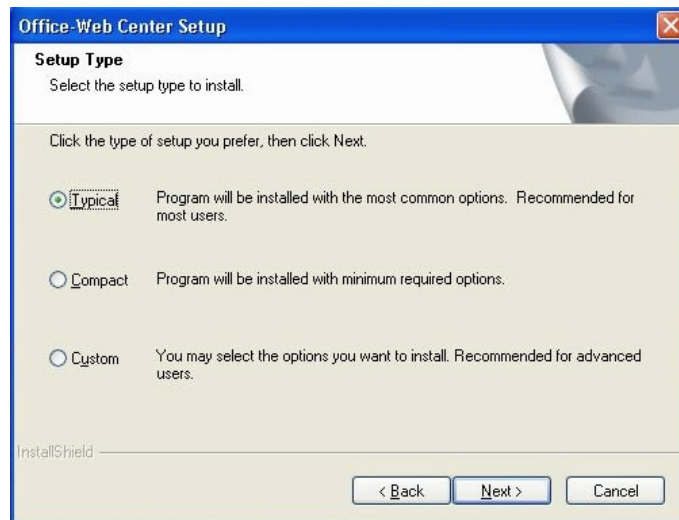
1. Legen Sie die beiliegende CD-ROM mit den Treiberdateien in das CD-Laufwerk an Ihrem Computer. Die Treiberinstallation sollte automatisch starten. Wenn nicht, starten Sie die Installation der Treiber manuell, indem Sie die Datei „Setup.exe“, die sich auf der CD befindet, doppelklicken.
2. Der Installationsassistent heißt Sie Willkommen und führt Sie durch den Installationsvorgang. Klicken Sie auf „Next“ (Weiter).



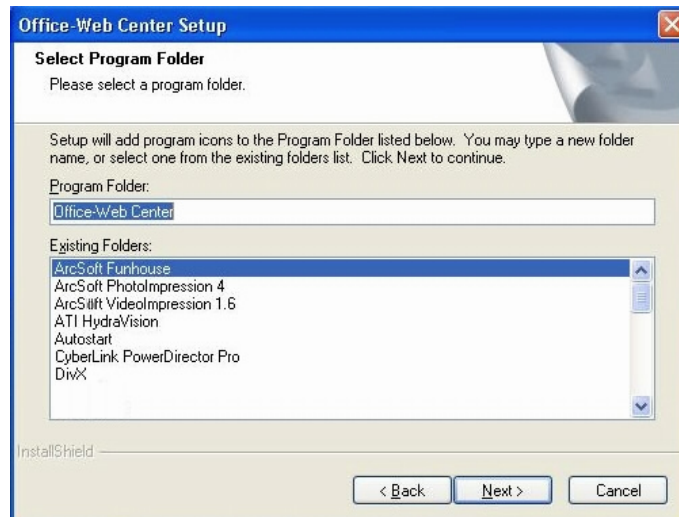
3. Als nächstes können Sie einen Zielordner wählen, indem Sie auf „Browse“ (Durchsuchen) klicken. Oder Sie installieren die Treiberdateien in den vorgeschlagenen Ordner und klicken auf „Next“.



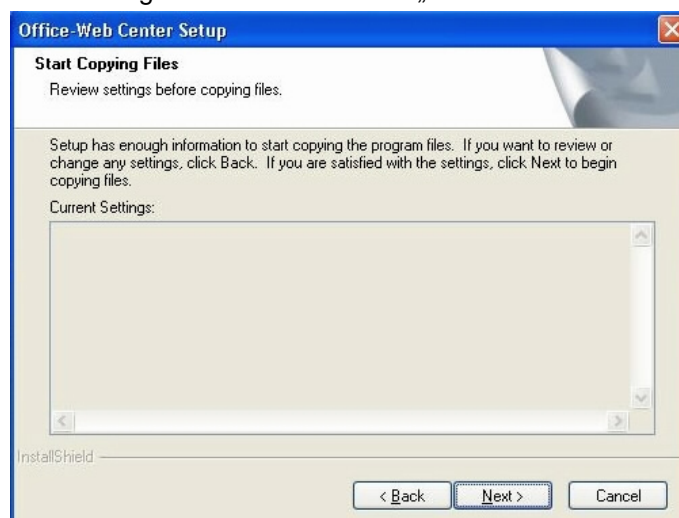
4. Wählen Sie dann die Art der Installation: Typisch, Kompakt oder Benutzerdefiniert. Es wird empfohlen, „Typisch“ (Typisch) zu wählen. Klicken Sie dann auf „Next“.



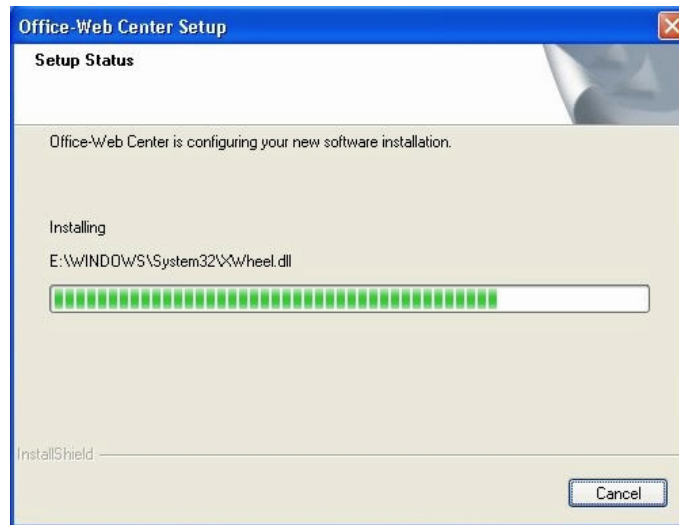
5. Wählen Sie als nächstes einen Programmordner, in den die Treiber installiert werden sollen, oder nehmen Sie den Vorschlag an. Klicken Sie auf „Next“, um fortzufahren.



6. Das nächste Fenster meldet, dass die von Ihnen eingegebenen Informationen jetzt ausreichen, um mit der Installation zu beginnen. Klicken Sie auf „Next“.



7. Der Computer installiert die Treiberdateien.



8. Der Installationsassistent meldet dann, dass die Installation erfolgreich abgeschlossen wurde. Um die Treiberinstallation wirksam werden zu lassen, müssen Sie Ihren Computer neu starten. Markieren Sie „Yes, I want to restart my computer now“ (Computer neu starten) und klicken Sie dann auf „Finish“ (Beenden). Ihr Computer wird neu gestartet, danach sind die Treiberdateien vollständig installiert.

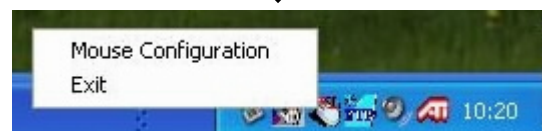


Verwendung der Maus

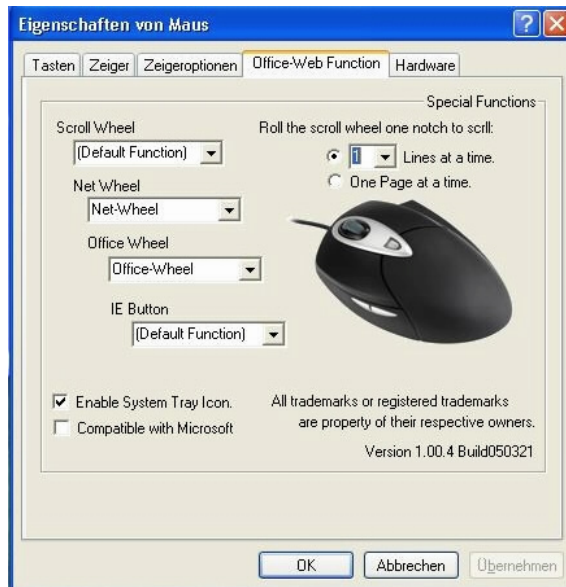
Nach der korrekten Installation der Treiber und dem Neustart Ihres Computers finden Sie das Symbol für die Maus rechts unten in der Task-Leiste auf Ihrem Desktop.



Wenn Sie auf das Symbol klicken, öffnet sich ein Auswahlmeneü. Wählen Sie „Exit“, um die Mausfunktionen zu deaktivieren. Klicken Sie auf „Mouse Configuration“, um die Tasten der Maus neu zu definieren.



Wenn Sie „Mouse Configuration“ wählen, gelangen Sie zum Einstellungsfenster für die Mausfunktionen. Neben den normalen Einstellungen, wie Zeigergeschwindigkeit und Tastenreaktion können Sie hier die Zusatztasten definieren. Wählen Sie dazu die Karteikarte „Office-Web Function“.



- Klicken Sie auf das Menü „Scroll Wheel“ (Rollrad), um die Funktionen des Rollrades zu definieren. Auf dem Bild von der Maus wird mit einem Pfeil angezeigt, was Sie gerade definieren. Die „Default Funktion“ (Voreingestellte Funktion) ist das bekannte Auf- und Abrollen.



- Im Menü „Net Wheel“ können Sie die vordere Taste an der linken Seite der Maus definieren. Die Funktion „Net Wheel“ (Internetsteuerung) zeigt ein kleines Rad auf dem Monitor an, mit dem Sie schnell zu Internetfunktionen navigieren können.



- Das Menü „Office Wheel“ gestattet Ihnen die Definition der hinteren Taste an der linken Seite der Maus. Die Funktion „Office Wheel“ (Auswahl von Office-Anwendungen) zeigt ein kleines Rad an, mit dem Sie schnell zu Office-Anwendungen navigieren können.



- Definieren Sie die zusätzliche Taste oberhalb des Rollrades mit dem Menü „IE Button“. Hier können Sie Funktionen festlegen, die diese Taste übernehmen soll, zum Beispiel auf Tastendruck das Windows-Startmenü öffnen.



Problembhebung

Wenn die Maus vom System nicht entdeckt wurde...

- Der USB-Port benötigt unter Windows 95 / 98 / NT Treiber, ohne die ein an USB angeschlossenes Gerät nicht funktioniert.
- Stellen Sie sicher, dass das Mauskabel mit dem USB-Port verbunden ist. Eine USB-Maus kann nur mit USB-Verbindung funktionieren.
- Stellen Sie sicher, dass Ihr USB-Port korrekt konfiguriert ist. Schlagen Sie im Zweifelsfall im Handbuch Ihres Computers nach.
- Möglicherweise verwenden Sie andere Geräte an Ihrem System (zum Beispiel eine Modem-Karte), die einen Hardware-Konflikt hervorrufen. Überprüfen Sie die IRQ/Adress-Einstellungen dieser Geräte auf Konflikte und ändern Sie die Einstellungen. Schlagen Sie dafür gegebenenfalls im Handbuch Ihres Computers nach. Stellen Sie fest, ob das Problem an der Maus oder an Ihrem System liegt. Versuchen Sie, ob die Maus an einem anderen System funktioniert.

Sicherheitshinweise & Gewährleistung

- Diese Bedienungsanleitung dient dazu, Sie mit den Funktionen dieses Gerätes vertraut zu machen. Bewahren Sie diese Anleitung daher stets gut auf, damit Sie jederzeit darauf zugreifen können.
- Sie erhalten bei Kauf dieses Gerätes zwei Jahre Gewährleistung auf Defekt bei sachgemäßem Gebrauch. Bitte beachten Sie auch die allgemeinen Geschäftsbedingungen!
- Bitte verwenden Sie das Gerät nur für die in dieser Anleitung beschriebenen Funktionen. Eine anderweitige Verwendung führt eventuell zu Beschädigungen am Produkt oder in der Umgebung des Produktes.
- Ein Umbauen oder Verändern des Produktes beeinträchtigt die Produktsicherheit. Achtung Verletzungsgefahr!
- Öffnen Sie das Produkt niemals eigenmächtig.
- Führen Sie Reparaturen nie selber aus!
- Behandeln Sie das Produkt sorgfältig. Es kann durch Stöße, Schläge oder den Fall aus bereits geringer Höhe beschädigt werden.

ACHTUNG:

Bei Schäden, die durch unsachgemäße Bedienung entstehen, erlischt gegebenenfalls der Garantieanspruch gegen den Hersteller.

Es wird keine Haftung für Folgeschäden übernommen.
Technische Änderungen und Irrtümer vorbehalten!

