

**Sehr geehrte Kundin, sehr geehrter Kunde,**

vielen Dank für den Kauf dieses praktischen und wirksamen Insektenkillers.

Bitte lesen Sie diese Bedienungsanleitung und befolgen Sie die aufgeführten Hinweise und Tipps, damit Sie Ihren neuen Insektenkiller optimal einsetzen können.

**Lieferumfang**

- Insektenkiller
- Netzschalter
- Netzkabel
- Auffangwanne
- Versenkbare Ösen
- Kette (ca. 45 cm)
- Bedienungsanleitung

**Produktvarianten**

- PE-9401: Insektenkiller I (16 W)  
PE-9402: Insektenkiller II (23 W)  
PE-9403: Insektenkiller III (37 W)

**Technische Daten**

Stromversorgung	230 V
Hochspannung	1800 V
UV-Leuchtstoffröhren	
PE-9401	2x 8 W
PE-9402	2x 11,5 W
PE-9403	2x 18,5 W
Raumgröße	
PE-9401	bis 12 m <sup>2</sup>
PE-9402	bis 20 m <sup>2</sup>
PE-9403	bis 30 m <sup>2</sup>
Maße (B x H)	
PE-9401	ca. 255 x 273 mm
PE-9402	ca. 400 x 310 mm
PE-9403	ca. 500 x 310 mm

**GEFAHR: HOCHSPANNUNG****Funktionsweise**

Mücken, Moskitos und andere Schädlinge werden von den ultravioletten Strahlen des Insektenkillers angezogen. Die Insekten werden im Gerät durch einen starken Stromschlag getötet. Das Gerät bekämpft Insekten ohne den umweltschädlichen Einsatz chemischer Mittel. Dennoch ist der Insektenkiller sehr effektiv. Sie können den Insektenkiller zu Hause, im Büro und in allen anderen geschlossenen Räumen anwenden, um lästige Insekten wirksam zu bekämpfen.

**Inbetriebnahme**

Stellen Sie den Insektenkiller auf einen ebenen, sicheren Stellplatz oder hängen Sie ihn mit der beiliegenden Kette an einem geeigneten Platz auf.  
Schließen Sie das Gerät an eine herkömmliche Steckdose an. Schalten Sie den Insektenkiller dann mit dem Betriebsschalter ein (ON).  
Schalten Sie den Betriebsschalter am Gerät auf OFF (aus), um es auszuschalten.  
Nehmen Sie regelmäßig den Insektenauffangbehälter aus dem Gerät, um ihn zu leeren. Trennen Sie den Insektenkiller aber vorher von der Stromversorgung.

**Austausch der UV-Leuchtstoffröhren**

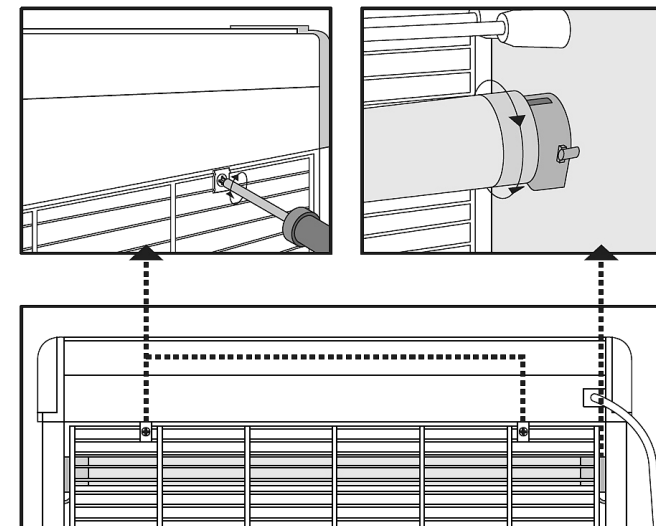
Wenn eine der Leuchtstoffröhren des Insektenkillers kaputt ist, kann sie problemlos ausgetauscht werden. Achten Sie beim Austausch aber immer darauf, dass die Austauschröhre genau die erforderliche Leistung (Wattzahl) aufweist.

**ACHTUNG!**

**Schalten Sie den Insektenkiller zuerst aus und trennen Sie ihn von der Stromversorgung, indem Sie den Netzstecker aus der Steckdose ziehen.**

Gehen Sie weiter folgendermaßen vor:

1. Lösen Sie die beiden Schrauben, die das seitliche Schutzgitter halten. Achten Sie darauf, dasjenige Schutzgitter zu lösen, welches ungehinderten Zugriff auf die Leuchtstoffröhren ermöglicht.



2. Nachdem die Schrauben gelöst sind, können Sie das Schutzgitter einfach herunterklappen.
3. Drehen Sie nun die Leuchtstoffröhre, die Sie austauschen wollen, vorsichtig und mit beiden Händen so weit, dass sie leicht aus der Fassung genommen werden kann.
4. Nehmen Sie die Röhre heraus und ersetzen Sie sie durch eine neue Leuchtstoffröhre desselben Typs.
5. Schrauben Sie das Schutzgitter wieder an das Gehäuse, überprüfen Sie, ob alles korrekt sitzt und schließen Sie den Insektenkiller erst dann wieder an die Stromversorgung an.

### Sicherheitshinweise

- Diese Bedienungsanleitung dient dazu, Sie mit der Funktionsweise dieses Produktes vertraut zu machen. Bewahren Sie diese Anleitung daher gut auf, damit Sie jederzeit darauf zugreifen können.
- Ein Umbauen oder Verändern des Produktes beeinträchtigt die Produktsicherheit. Achtung Verletzungsgefahr!
- Verwenden Sie den Insektenkiller nur in geschlossenen Räumen, aber nicht in Scheunen, Ställen oder ähnlichen Gebäuden!
- Verwenden Sie den Insektenkiller nicht im Badezimmer und anderen Feuchträumen.
- Der Insektenkiller darf nicht in Räumen verwendet werden, in denen das Vorhandensein von brennbaren Dämpfen oder explosivem Staub wahrscheinlich ist.
- Berühren Sie niemals das Hochspannungsgitter, wenn das Gerät in Betrieb ist!
- Trennen Sie den Insektenkiller vor der Reinigung unbedingt von der Stromversorgung, indem Sie den Netzstecker aus der Netzsteckdose ziehen.
- Bewahren Sie das Gerät außerhalb der Reichweite von Kindern auf.
- Reinigen Sie den Insektenkiller regelmäßig, da sonst die Effektivität nachlässt!
- Benutzen Sie eine Kunststoff-Bürste, um das Gitter zu reinigen. Trennen Sie den Insektenkiller vorher von der Stromversorgung, indem Sie den Netzstecker aus der Steckdose ziehen.
- Setzen Sie den Insektenkiller niemals in der Nähe leicht brennbarer Stoffe ein!
- Öffnen Sie das Produkt niemals eigenmächtig, außer zum Wechsel der Leuchtstoffröhren. Führen Sie Reparaturen nie selbst aus!
- Behandeln Sie das Produkt sorgfältig. Es kann durch Stöße, Schläge oder Fall aus bereits geringer Höhe beschädigt werden.
- Halten Sie das Produkt fern von Feuchtigkeit und extremer Hitze.
- Tauchen Sie das Produkt niemals in Wasser oder andere Flüssigkeiten.
- Technische Änderungen und Irrtümer vorbehalten.

### Wichtige Hinweise zur Entsorgung

Dieses Elektrogerät gehört **nicht** in den Hausmüll. Für die fachgerechte Entsorgung wenden Sie sich bitte an die öffentlichen Sammelstellen in Ihrer Gemeinde. Einzelheiten zum Standort einer solchen Sammelstelle und über ggf. vorhandene Mengenbeschränkungen pro Tag/Monat/Jahr entnehmen Sie bitte den Informationen der jeweiligen Gemeinde.

### Konformitätserklärung

Hiermit erklärt PEARL.GmbH, dass sich die Produkte PE-9401, PE-9402 und PE-9403 in Übereinstimmung mit der RoHS-Richtlinie 2011/65/EU, der EMV-Richtlinie 2014/30/EU und der Niederspannungsrichtlinie 2014/35/EU befinden.

*Kurtasz, A.*

Qualitätsmanagement  
Dipl. Ing. (FH) Andreas Kurtasz  
12.04.2016

Die ausführliche Konformitätserklärung finden Sie unter [www.pearl.de/support](http://www.pearl.de/support). Geben Sie dort im Suchfeld die Artikelnummer ein.

Informationen und Antworten auf häufige Fragen (FAQs) zu vielen unserer Produkte sowie ggfs. aktualisierte Handbücher finden Sie auf der Internetseite:

**[www.lunartec.de](http://www.lunartec.de)**

Geben Sie dort im Suchfeld die Artikelnummer oder den Artikelnamen ein.

**Chère cliente, cher client,**

Nous vous remercions d'avoir choisi ce piègeur d'insectes, aussi pratique qu'efficace.

Afin d'utiliser au mieux votre nouveau produit, veuillez lire attentivement ce mode d'emploi et respecter les consignes et astuces suivantes.

**Contenu**

- Piégeur d'insectes
- Interrupteur
- Câble d'alimentation
- Bac collecteur
- Œillets rétractables
- Chaîne (env. 45 cm)
- Mode d'emploi

**Variantes du produit**

PX-9401 : Piégeur d'insectes I (16 W)

PE-9402 : Piégeur d'insectes II (23 W)

PE-9403 : Piégeur d'insectes III (37 W)

**Caractéristiques techniques**

Alimentation	230 V
Haute tension	1800 V
Tubes fluorescents à UV	
PE-9401	2 x 8 W
PE-9402	2 x 11,5 W
PE-9403	2 x 18,5 W
Taille de la pièce	
PE-9401	jusqu'à 12 m <sup>2</sup>
PE-9402	jusqu'à 20 m <sup>2</sup>
PE-9403	jusqu'à 30 m <sup>2</sup>
Dimensions	
PE-9401	env. 255 x 273 mm
PE-9402	env. 400 x 310 mm
PE-9403	env. 500 x 310 mm



**DANGER : HAUTE TENSION**

**Mode de fonctionnement**

Les moustiques, mouches et autres nuisibles sont attirés par les rayons ultraviolets de l'appareil. Quand un insecte touche la grille de protection, un fort courant électrique le tue immédiatement. Ainsi, l'appareil lutte efficacement contre les insectes sans avoir recours à des substances chimiques qui nuisent à l'environnement. Vous pouvez utiliser le piègeur d'insectes à la maison, au bureau ou dans toute autre pièce d'intérieur afin de lutter efficacement contre les insectes nuisibles.

**Mise en marche**

Placez le piègeur d'insectes sur une surface plane et en lieu sûr ou suspendez-le avec les chaînes à un endroit adapté. Branchez l'appareil à une prise murale standard. Allumez ensuite le piègeur d'insectes en plaçant l'interrupteur sur ON. Éteignez l'appareil en plaçant l'interrupteur sur OFF. Sortez régulièrement le bac collecteur d'insectes de l'appareil, afin de le vider. Pour cela, débranchez d'abord le piègeur d'insectes de l'alimentation secteur.

**Remplacer les tubes UV**

Quand un tube lumineux de l'appareil ne fonctionne plus, vous pouvez le remplacer sans problème. Veillez à ce que les tubes de rechange aient la même puissance (en watt) que ceux d'origine.

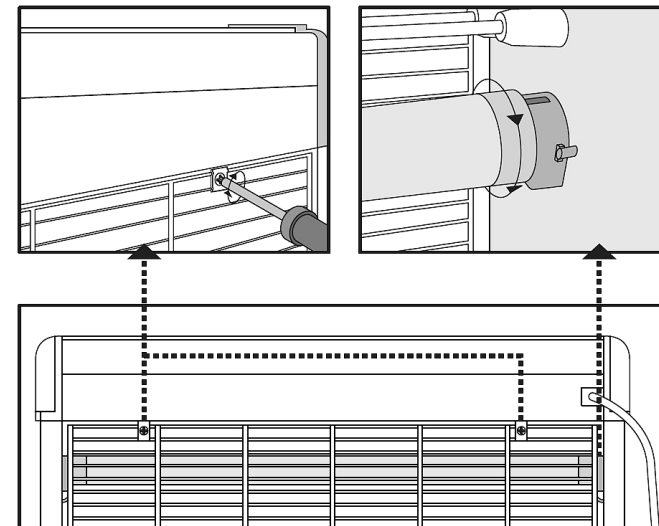


**ATTENTION !**

**Auparavant, éteignez le piègeur d'insectes et déconnectez-le de l'alimentation électrique en débranchant la fiche d'alimentation de la prise secteur.**

Veillez procéder de la manière suivante :

1. Dévissez les vis qui maintiennent la grille de protection latérale. Veillez à démonter la grille qui permet d'accéder aux tubes lumineux.



2. Une fois les vis sorties, vous pouvez faire basculer la grille de protection vers le bas.
3. Faites maintenant tourner le tube à changer avec précaution en utilisant vos deux mains jusqu'à ce qu'il puisse être retiré de la douille.
4. Sortez le tube usagé et remplacez-le par un nouveau du même type.
5. Revissez la grille de protection sur l'appareil, vérifiez que tout soit bien en place et rebranchez ensuite l'appareil à l'alimentation électrique.

**Consignes de sécurité**

- Ce mode d'emploi vous permet de vous familiariser avec le fonctionnement du produit. Conservez-le précieusement afin de pouvoir le consulter en cas de besoin.
- Pour connaître les conditions de garantie, veuillez contacter votre revendeur. Veuillez également tenir compte des conditions générales de vente !
- Veuillez à utiliser le produit uniquement comme indiqué dans la notice. Une mauvaise utilisation peut endommager le produit ou son environnement.
- Le démontage ou la modification du produit affecte sa sécurité. Attention, risque de blessures !
- Utilisez le piègeur d'insectes uniquement dans des pièces fermées, mais pas dans des granges, étables ou bâtiments de ce type.
- N'utilisez pas le piègeur d'insectes dans une salle de bains ou dans une autre pièce humide.
- Le piègeur d'insectes ne doit pas être utilisé dans des pièces qui pourraient renfermer des vapeurs inflammables ou des poussières explosives.
- Ne touchez jamais la grille à haute tension lorsque l'appareil est en fonctionnement.
- Avant le nettoyage, débranchez le piègeur d'insectes de l'alimentation électrique en débranchant la fiche d'alimentation de la prise secteur.
- Nettoyez le piègeur d'insectes régulièrement. Sinon, son efficacité diminue !
- Utilisez une brosse en plastique pour nettoyer la grille. Auparavant, déconnectez le piègeur d'insectes de l'alimentation électrique en débranchant la fiche d'alimentation de la prise secteur.
- Ne placez jamais le piègeur d'insectes à proximité de tissu inflammable !
- N'ouvrez jamais le produit, sauf pour remplacer les tubes. Ne tentez jamais de réparer vous-même le produit sous peine de perdre toute garantie !
- Manipulez le produit avec précaution. Un coup, un choc, ou une chute, même de faible hauteur, peut l'endommager.

- N'exposez pas le produit à l'humidité ni à une chaleur extrême.
- Ne plongez jamais le produit dans l'eau ni dans aucun autre liquide.
- Conservez le produit hors de la portée et de la vue des enfants !
- Surveillez les enfants pour vous assurer qu'ils ne jouent pas avec l'appareil.
- Cet appareil n'est pas conçu pour être utilisé par des personnes (y compris les enfants) dont les capacités physiques, sensorielles ou mentales sont réduites, ou des personnes dénuées d'expérience ou de connaissance, sauf si elles ont pu bénéficier, par l'intermédiaire d'une personne responsable de leur sécurité, d'une surveillance ou d'instructions préalables concernant l'utilisation de l'appareil.
- Si le câble d'alimentation est endommagé, il doit être remplacé par le fabricant, son service après-vente ou des personnes de qualification similaire afin d'éviter tout danger. N'utilisez pas l'appareil tant que la réparation n'a pas été effectuée.
- Aucune garantie ne pourra être appliquée en cas de mauvaise utilisation.
- Le fabricant décline toute responsabilité en cas de dégâts matériels ou dommages (physiques ou moraux) dus à une mauvaise utilisation et/ou au non-respect des consignes de sécurité.
- Sous réserve de modification et d'erreur.

**Consignes importantes concernant le traitement des déchets**

Cet appareil électronique ne doit PAS être jeté dans la poubelle de déchets ménagers. Pour l'enlèvement approprié des déchets, veuillez vous adresser aux points de ramassage publics de votre municipalité.

Les détails concernant l'emplacement d'un tel point de ramassage et des éventuelles restrictions de quantité existantes par jour/mois/année, ainsi que sur des frais éventuels de collecte, sont disponibles dans votre municipalité.

**Déclaration de conformité**

La société PEARL GmbH déclare ces produits PE-9401, PE-9402 et PE-9403 conformes aux directives actuelles suivantes du Parlement Européen : 2011/65/UE, relative à la limitation de l'utilisation de certaines substances dangereuses dans les équipements électriques et électroniques, 2014/30/UE, concernant la compatibilité électromagnétique, et 2014/35/UE, concernant la mise à disposition sur le marché du matériel électrique destiné à être employé dans certaines limites de tension

Service Qualité  
Dipl.-Ing. (FH) Andreas Kurtasz  
12.04.2016