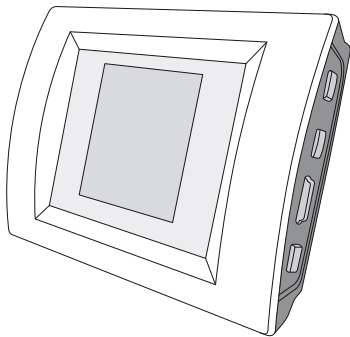


BEDIENUNGSANLEITUNG

PX-1038

SUMIKON®



Digitales Fotoalbum mit 1,5" LCD-Display

Album photo numérique écran 1,5"

MODE D'EMPLOI

© Copyright 2007
PEARL Agency Allgemeine Vermittlungsgesellschaft mbH
Pearl-Str. 1-3 • 79426 Buggingen • Deutschland

BEDIENUNGSANLEITUNG

Sicherheitshinweise & Gewährleistung	6
Batterien einlegen.....	10
Die Übertragungssoftware installieren	10
Bilder in das Gerät hochladen.....	11
Ein- und Ausschalten.....	13
Ein- und Ausschaltzeit festlegen	13
Uhrzeit anzeigen und einstellen.....	13
Umschalten zwischen manuellem Bildwechsel und Diashow	14
Das Menü verlassen	15
Technische Daten	15

MODE D'EMPLOI

Consignes de sécurité et recyclage	18
Insérer les piles	22
Installer le logiciel de transfert	22
Charger des images sur l'appareil	23
Allumer et éteindre	25
Définir heure de démarrage ou arrêt.....	25
Afficher et régler l'horloge.....	25
Passage entre changement d'image manuel et diaporama.....	26
Quitter le menu	27
Données techniques.....	27

Sicherheitshinweise & Gewährleistung

- Diese Bedienungsanleitung dient dazu, Sie mit den Funktionen dieses Produktes vertraut zu machen. Bewahren Sie diese Anleitung daher stets gut auf, damit Sie jederzeit darauf zugreifen können.
- Sie erhalten bei Kauf dieses Produktes zwei Jahre Gewährleistung auf Defekt bei sachgemäßem Gebrauch. Bitte beachten Sie auch die allgemeinen Geschäftsbedingungen!
- Bitte verwenden Sie das Produkt nur in seiner bestimmungsgemäßen Art und Weise. Eine anderweitige Verwendung führt eventuell zu Beschädigungen am Produkt oder in der Umgebung des Produktes.
- Ein Umbauen oder Verändern des Produktes beeinträchtigt die Produktsicherheit. Achtung Verletzungsgefahr!
- Öffnen Sie das Produkt niemals eigenmächtig und führen Sie Reparaturen nie selber aus!
- Behandeln Sie das Produkt sorgfältig. Es kann

durch Stöße, Schläge oder den Fall aus bereits geringer Höhe beschädigt werden.

- Halten Sie das Produkt fern von Feuchtigkeit und extremer Hitze.
- Tauchen Sie das Produkt niemals in Wasser oder andere Flüssigkeiten.
- Akkus haben eine niedrigere Ausgangsspannung als Batterien. Dies kann in manchen Fällen dazu führen, dass ein Gerät Batterien benötigt und mit Akkus nicht funktioniert.

ACHTUNG

Bei Schäden, die durch unsachgemäße Bedienung entstehen, erlischt gegebenenfalls der Garantieanspruch an den Hersteller. Es wird keine Haftung für Folgeschäden übernommen. Technische Änderungen und Irrtümer vorbehalten!

Wichtige Hinweise zu Batterien

- Akkus haben eine niedrigere Ausgangsspannung als Batterien. Dies kann in manchen Fällen dazu führen, dass ein Gerät Batterien benötigt und mit Akkus nicht funktioniert.
- Batterien gehören nicht in die Hände von Kindern.
- Batterien, aus denen Flüssigkeit austritt, sind gefährlich. Berühren Sie diese nur mit geeigneten Handschuhen.
- Versuchen Sie nicht, Batterien zu öffnen und werfen Sie Batterien nicht in Feuer.
- Normale Batterien dürfen nicht wieder aufgeladen werden. Achtung Explosionsgefahr!
- Verwenden Sie immer Batterien desselben Typs zusammen und ersetzen Sie immer alle Batterien im Gerät zur selben Zeit!
- Nehmen Sie die Batterien aus dem Gerät, wenn Sie es für längere Zeit nicht benutzen.

Wichtige Hinweise zur Entsorgung

Batterien und Elektrogeräte gehören nicht in den Hausmüll. Als Verbraucher sind Sie gesetzlich verpflichtet, gebrauchte Batterien und Elektrogeräte zur fachgerechten Entsorgung zurückzugeben. Sie können Ihre Batterien bei den öffentlichen Sammelstellen in Ihrer Gemeinde abgeben und Batterien überall dort, wo Batterien der gleichen Art verkauft werden.



Sehr geehrte Kunden,

herzlichen Glückwunsch zum Kauf dieses digitalen Fotoalbums. Mit diesem kleinen Gerät, haben Sie Ihre Lieblingsfotos immer dabei und können Sie anschauen wo auch immer Sie möchten.

Batterien einlegen

Vor der Inbetriebnahme müssen zwei Batterien des Typen AAA 1,5 Volt oder entsprechende Akkus (1,2V) eingelegt werden. Achten Sie dabei bitte auf die korrekte Lage der Pole, entsprechend den Markierungen auf dem Gehäuse.

Die Übertragungssoftware installieren

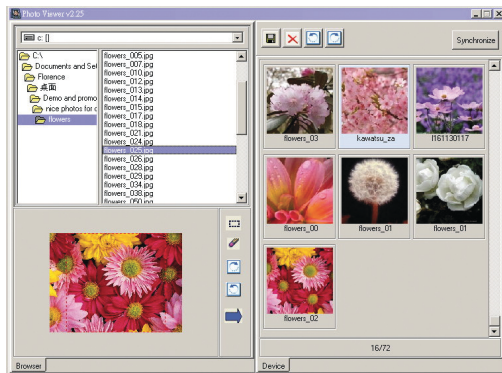
Zum Hochladen von Fotos in das Gerät benötigen Sie die Software PhotoViewer.exe. Diese befindet sich auf der mitgelieferten CD.

Installieren Sie die Anwendung wie folgt:

- Legen Sie die CD in das CD-Laufwerk Ihres Computers ein
- Öffnen Sie das Laufwerk in Ihrem Arbeitsplatz
- Doppelklicken Sie die Datei Photo-Viewer V2.25.exe
- Folgen Sie den Anweisungen des Installationsprogramms

Bilder in das Gerät hochladen

Schalten Sie das Gerät ein und schließen Sie es mit dem beiliegenden USB-Anschlusskabel an den Computer an. Starten Sie die Software Photo-Viewer. Das Folgende Fenster wird angezeigt:



Wählen sie nun die Fotos aus, die Sie in das Gerät hochladen möchten und markieren Sie diese durch Anklicken. Anschließend klicken Sie auf den Pfeil der nach rechts zeigt. Das Bild wird dadurch rechts im Fenster angezeigt. Wenn Sie alle Bilder die Sie hochladen möchten nach rechts verschoben haben, klicken Sie rechts oben im Fenster auf SYNCHRONIZE. Die Bilder werden nun kopiert, heruntergerechnet und übertragen. Sie können insgesamt 71 Bilder hochladen. Dabei spielt die Ausgangsgröße und Datenmenge der einzelnen Bilder keine Rolle. Die Bilder werden alle auf 128 x 128 Pixel heruntergerechnet und anschließend übertragen. Der interne Speicher des Gerätes beträgt 8 MB. Ein Verlaufs balken am unteren Rand des Fensters zeigt Ihnen den Verlauf des Uploads an. Am Ende erscheint eine Meldung, dass die Übertragung erfolgreich stattgefunden hat. Klicken Sie auf OK, beenden Sie das Programm und trennen Sie das Gerät vom Computer. Die Fotos werden nun auf dem Gerät angezeigt.

Ein- und Ausschalten

Drücken Sie für mehrere Sekunden auf die EIN/AUS-Taste, um das Gerät einzuschalten. Drücken Sie kurz auf die Ein/Aus-Taste, exit wird angezeigt. Drücken Sie zum Ausschalten nun die Taste erneut, um das Gerät auszuschalten.

Ein- und Ausschaltzeit festlegen

Das Gerät hat eine aktivierbare automatische An- und Abschaltung (Auto ON/OFF). Ist diese aktiviert, kann im Menü ein Einschaltzeitpunkt und ein Ausschaltzeitpunkt festgelegt werden. Um diese Funktion nutzen zu können, muss allerdings die Uhrzeit eingestellt sein.

Uhrzeit anzeigen und einstellen

Anstelle von Bildern, können Sie auch die Uhrzeit anzeigen. Drücken Sie dazu die Ein/Aus-Taste, wählen Sie mit den Auf/Ab-Tasten CLOCK DISP und drücken Sie die Ein/Aus-Taste erneut.

Um die Uhrzeit einzustellen, drücken Sie während der Bildwiedergabe auf die Ein/Aus-Taste, wählen Sie mit den Auf/Ab-Tasten CLOCK SET und drücken Sie erneut die Ein/Aus-Taste. Stimmt die blinkende Jahreszahl, bestätigen Sie die Einstellung durch einen Druck auf die Ein/Aus-Taste. Die Datumseinstellung blinkt nun auf. Wählen Sie mit den Auf/Ab-Tasten den jeweils gewünschten Wert und bestätigen Sie die Einstellungen erneut mit der Ein/Aus-Taste. Wiederholen Sie diese Schritte für Stunden und Minuten.

Umschalten zwischen manuellem Bildwechsel und Diashow

Sie können zwischen den vorhandenen Bildern wechseln, indem Sie die Auf/Ab-Tasten verwenden. Alternativ können Sie die Funktion DIA-SHOW verwenden. Hierbei wird jedes Bild für einige Sekunden angezeigt, danach wechselt das Gerät automatisch zum nächsten Bild. Bei der ersten Inbetriebnahme ist

das Gerät auf Dia-Show eingestellt.

Zum Umschalten zwischen den zwei Anzeigearten drücken Sie einmal auf die Ein/Aus-Taste. Wählen Sie mit den Auf/Ab-Tasten DISPLAY MODE aus und drücken Sie die Taste erneut. Wählen Sie nun die Gewünschte Betriebsart und bestätigen Sie Ihre Wahl mit der Ein/Aus-Taste.

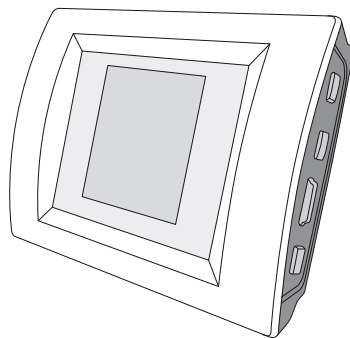
Das Menü verlassen

Um zur Bildanzeige zurückzukehren, wählen Sie EXIT mit den Auf/Ab-Tasten und drücken Sie dann auf die Ein/Aus-Taste.

Technische Daten

- 1,5" CSTN Farb-Display
- Auflösung: 128 x 128 pixel
- Interner Speicher: 8MB
- Unterstütze Bildformate: BMP, JPG, GIF und PNG
- Bis zu 71 Bilder speicherbar
- Zeit- und Datumsanzeige
- Stromversorgung: 2 Batterien Typ AAA, 1,5 Volt oder entsprechende Akkus
- Abmessungen: 78 x 57 x 29mm
- Gewicht: 41g (ohne Batterien)

SUMIKON®



Album photo numérique écran 1,5"

Consignes de sécurité

- Ce mode d'emploi vous permet de vous servir correctement du produit. Gardez-le précieusement afin de pouvoir le consulter à tout moment.
- Ne démontez pas l'appareil, sous peine de perdre toute garantie.
- N'essayez pas de réparer l'appareil vous même. Ne le modifiez pas. Risque de blessure !
- Faites attention lorsque vous manipulez votre produit. Une chute ou un coup peuvent l'abîmer.
- Ne l'exposez pas à l'humidité ni à la chaleur. Ne pas recouvrir. Ne le plongez pas dans l'eau.
- Autant que faire se peut, utilisez l'appareil avec des piles alcalines plutôt que des accus qui délivrent parfois une tension trop faible.
- Maintenez hors de portée des enfants. Ce produit n'est pas un jouet.

ATTENTION

N'utilisez l'appareil que comme indiqué dans la notice. Aucune garantie ne pourra être appliquée en cas de mauvaise utilisation.

Nous ne sommes pas responsables des conséquences inhérentes à un dommage.

Le fabricant se réserve le droit de modifier les caractéristiques techniques entraînant ainsi des erreurs dans ce manuel.

Conseils importants sur le recyclage

Les piles et appareils électroniques ne doivent **PAS** être jetés dans la poubelle classique. Chaque consommateur est aujourd'hui obligé de jeter les piles utilisées et appareils électroniques dans les poubelles spécialement prévues à cet effet. Pour l'enlèvement approprié des déchets, veuillez vous adresser aux points de ramassage publics de votre municipalité. Vous pouvez laisser vos piles dans les déchetteries municipales et dans les lieux où elles sont vendues.

Consignes concernant les piles

- Autant que faire se peut, utilisez l'appareil avec des piles alcalines plutôt que des accus qui délivrent parfois une tension trop faible.
- Maintenez les piles hors de portée des enfants.
- Les piles dont s'échappe du liquide sont dangereuses. Ne les manipulez pas sans gants adaptés.
- Ne pas ouvrir les piles, ne pas les jeter au feu.
- Les piles normales ne doivent pas être rechargées. Risque d'explosion!
- N'utilisez que des piles du même type ensemble et remplacez-les toutes en même temps!
- Sortez les piles de l'appareil, si vous ne comptez pas l'utiliser pendant un long moment.

Chère cliente, Cher client,

nous vous remercions pour l'achat de cet album photo numérique. Avec ce petit appareil, vous gardez toujours vos photos favorites près de vous pour pouvoir les regarder où et quand vous le voulez.

MODE D'EMPLOI

Insérer les piles

Avant la mise en route, insérez deux piles de type AAA 1,5 Volt ou des accus (1,2V). Veillez à respecter la bonne polarité comme inscrit sur le boîtier.

Installer le logiciel de transfert

Pour charger les photos sur l'appareil, vous aurez besoin du logiciel PhotoViewer.exe. Celui-ci se trouve sur le CD fourni.

Installez l'application ainsi:

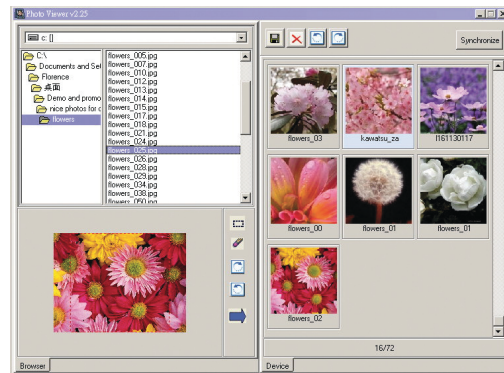
- Insérez le CD dans le lecteur CD de votre ordinateur.
- Explorez le lecteur depuis le Poste de travail
- Double cliquez sur le fichier Photo-Viewer V2.25.exe
- Suivez les instructions du programme d'installation

MODE D'EMPLOI

Charger des images sur l'appareil

Allumez l'appareil et connectez-le à l'ordinateur via le câble USB fourni.

Démarrez le logiciel Photo-Viewer. La fenêtre suivante s'affiche:



Sélectionnez maintenant les photos que vous voulez charger sur l'appareil et cochez-les en cliquant dessus. Enfin, cliquez sur la flèche qui pointe vers la droite. L'image s'affiche ainsi à droite dans la fenêtre. Quand vous avez glissé sur la droite toutes les images que vous voulez charger, cliquez sur SYNCHRONIZE en haut à droite de la fenêtre. Les images sont alors copiées, compressées à la bonne taille et transférées.

Vous pouvez charger un total de 71 images. La taille des photos et des fichiers ne compte pas. Les images sont toutes recompressées à 128 x 128 Pixel avant d'être transférées. La mémoire interne de l'appareil contient 8 Mo.

Une barre de progression dans la partie inférieure de la fenêtre indique l'avancement de l'envoi des données. Une fois terminé, un message de succès apparaît. Cliquez sur OK, quittez le programme et débranchez l'appareil de l'ordinateur. Les photos s'affichent maintenant sur l'appareil.

Allumer et éteindre

Appuyez plusieurs secondes sur la touche Marche/Arrêt pour allumer l'appareil. Appuyez courtement sur la touche Marche/Arrêt : exit s'affiche. Appuyez à nouveau sur la touche pour éteindre l'appareil.

Définir heure de démarrage ou arrêt

L'appareil dispose d'une fonction de mise en marche ou à l'arrêt automatique (Auto ON/OFF). Vous pouvez définir ces points dans le menu. Pour pouvoir utiliser ces fonctions, vous devez cependant avoir réglé l'horloge.

Afficher et régler l'horloge

Vous pouvez aussi afficher l'heure à la place des images. Pour cela, appuyez sur la touche Marche/Arrêt, sélectionnez CLOCK DISP avec les touches Haut et Bas puis appuyez à nouveau sur la touche Marche/Arrêt. Pour régler l'horloge, appuyez sur la touche Marche/

MODE D'EMPLOI

Arrêt pendant l'affichage des images, sélectionnez CLOCK SET avec les touches Haut et Bas puis appuyez à nouveau sur la touche Marche/Arrêt. Si la saison clignotante est la bonne, confirmez les réglages en cliquant sur la touche Marche/Arrêt. La date clignote alors. Sélectionnez les valeurs voulues avec les touches Haut et Bas et confirmez à nouveau les réglages avec la touche Marche/Arrêt. Répétez ce procédé pour les heures et les minutes.

Passage entre changement d'image manuel et diaporama

Vous pouvez afficher les images présentes comme bon vous semble en appuyant sur Haut et Bas pour en changer. Une alternative consiste à utiliser la fonction DIA-SHOW (diaporama). Ceci affiche chaque image pour quelques secondes avant de passer automatiquement à l'image suivante.

Au premier démarrage, l'appareil est réglé pour un affichage diaporama.

MODE D'EMPLOI

Pour changer entre les deux types d'affichage, appuyez une fois sur la touche Marche/Arrêt. Sélectionnez DISPLAY MODE avec les touches Haut et Bas puis appuyez à nouveau sur Marche/Arrêt. Sélectionnez le type d'affichage voulu et confirmez votre choix avec Marche/Arrêt.

Quitter le menu

Pour revenir à l'affichage des images, sélectionnez EXIT avec les touches Haut et Bas et appuyez ensuite sur la touche Marche/Arrêt.

Données techniques

- Ecran couleur 1,5" CSTN
- Résolution 128 x 128 pixel
- Mémoire interne: 8MB
- Formats images supportés: BMP, JPG, GIF et PNG
- Jusqu'à 71 images enregistrables
- Affichage date et heure
- Alimentation: 2 piles type AAA, 1,5 Volt ou accus correspondants
- Dimensions: 78 x 57 x 29mm
- Poids: 41g (sans piles)

