

SUMIKON®

USB-Endoskop-Kamera

UEC-2620

VGA, mit Schwanenhals



PX-1078-675 DEU

INHALTSVERZEICHNIS

Ihr neues Endoskop	4
Wichtige Hinweise zu Beginn	5
Sicherheitshinweise.....	5
Wichtige Hinweise zur Entsorgung	5
Konformitätserklärung.....	6
Software-Installation	7
Anschluss und Hardware-Installation	8
Bedienung	9
Schnappschuss-Funktion.....	9
Anwendungs-Programm.....	10
Problemlösungen.....	13
Technische Daten	14

IHR NEUES ENDOSKOP

Sehr geehrte Kundin, sehr geehrter Kunde,

wir danken Ihnen für den Kauf dieser USB-Endoskop-Kamera mit Schwanenhals. Dieses praktische Endoskop ermöglicht Ihnen Aufnahmen an schwer zu erreichenden Orten und dient so zum Wiederfinden verlorener Gegenstände und als Webcam.

Bitte lesen Sie die folgenden Anwendungshinweise aufmerksam durch, damit Sie Ihre neue Endoskop-Kamera optimal einsetzen können.

Eigenschaften

- Schnappschuss-Funktion
- Magnet-Aufsatz
- Wasserdichter Kamerakopf
- LED-Leuchten für Aufnahmen bei Dunkelheit
- Stromversorgung über USB-Verbindung

Systemvoraussetzungen

- CD- oder DVD-ROM Laufwerk

Lieferumfang

- 1× Endoskop-Kamera mit Schwanenhals
- 1× Magnet-Aufsatz
- 1× Software- und Treiber-CD
- 1× Bedienungsanleitung

WICHTIGE HINWEISE ZU BEGINN

Sicherheitshinweise

- Diese Bedienungsanleitung dient dazu, Sie mit der Funktionsweise dieses Produktes vertraut zu machen. Bewahren Sie diese Anleitung daher gut auf, damit Sie jederzeit darauf zugreifen können.
- Ein Umbauen oder Verändern des Produktes beeinträchtigt die Produktsicherheit. Achtung Verletzungsgefahr!
- Alle Änderungen und Reparaturen an dem Gerät oder Zubehör dürfen nur durch den Hersteller oder von durch ihn ausdrücklich hierfür autorisierte Personen durchgeführt werden.
- Behandeln Sie das Produkt sorgfältig. Es kann durch Stöße, Schläge oder Fall aus bereits geringer Höhe beschädigt werden.
- Halten Sie das Produkt fern von Feuchtigkeit und extremer Hitze.
- Tauchen Sie das Produkt niemals in Wasser oder andere Flüssigkeiten.
- Technische Änderungen und Irrtümer vorbehalten!

Wichtige Hinweise zur Entsorgung

Dieses Elektrogerät gehört **nicht** in den Hausmüll. Für die fachgerechte Entsorgung wenden Sie sich bitte an die öffentlichen Sammelstellen in Ihrer Gemeinde.

Einzelheiten zum Standort einer solchen Sammelstelle und über ggf. vorhandene Mengenbeschränkungen pro Tag / Monat / Jahr entnehmen Sie bitte den Informationen der jeweiligen Gemeinde. (2)

IHR NEUES ENDOSKOP

Konformitätserklärung

Hiermit erklärt PEARL.GmbH, dass sich das Produkt PX-1078-675 in Übereinstimmung mit der RoHS-Richtlinie 2011/65/EU und der EMV-Richtlinie 2014/30/EU befindet.

Kurtasz, A.

Qualitätsmanagement
Dipl.-Ing. (FH) Andreas Kurtasz

Die ausführliche Konformitätserklärung finden Sie unter www.pearl.de/support. Geben Sie dort im Suchfeld die Artikelnummer PX-1078 ein.

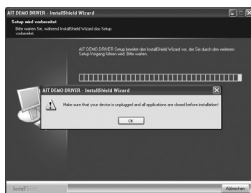


SOFTWARE-INSTALLATION

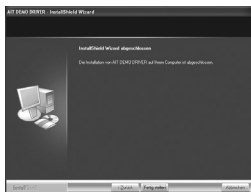
1. Legen Sie die mitgelieferte CD in ein freies CD- oder DVD-Laufwerk Ihres Computers. Sollte der Setup-Assistent nicht von alleine starten, klicken Sie auf das Laufwerk und öffnen Sie die Datei „setup/Telescope DRIVER“ mit einem Doppelklick.



2. Versichern Sie sich, dass das Endoskop nicht an den Computer angeschlossen ist und klicken Sie auf „OK“.



3. Warten Sie einige Sekunden, bis die Meldung „Die Installation von AIT DRIVER auf Ihrem Computer ist abgeschlossen.“ erscheint und klicken Sie auf „Fertigstellen“. Die Software ist jetzt erfolgreich auf Ihrem Computer installiert.



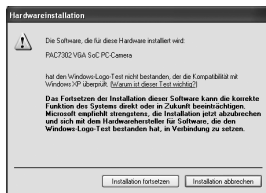
ANSCHLUSS UND HARDWARE-INSTALLATION



HINWEIS:

Die folgende Beschreibung gilt für Windows XP.

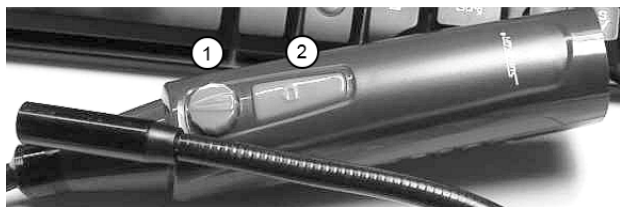
1. Legen Sie die mitgelieferte CD in ein freies CD- oder DVD-Laufwerk Ihres Computers.
2. Schließen Sie den USB-Stecker des Endoskops an einen freien USB-Port Ihres Computers.
3. Ihr Computer öffnet jetzt den „Assistent für das Suchen neuer Hardware“. Wählen Sie „Software automatisch installieren“ und klicken Sie auf „Weiter“.
4. Windows öffnet jetzt ein Fenster laut dem das Programm den Windows-Logo-Test nicht bestanden hat. Diese Meldung bedeutet lediglich, dass die Software Windows nicht bekannt ist. Die Installation kann nur fortgesetzt werden wenn Sie auf „Installation Fortsetzen“ klicken.



5. Klicken Sie nach Abschluss der Installation auf „Fertig stellen“. Das Endoskop ist jetzt installiert und einsatzbereit.

Schließen Sie den USB-Stecker des Endoskops an einen freien USB-Port Ihres Computers an. Sie können das Endoskop jetzt wie eine gewöhnliche Webcam nutzen. Die Software wird automatisch auf Ihrem Desktop verknüpft. Sie wird Ihnen als „amcap“ angezeigt. Sollten Sie keine Verknüpfung auf Ihrem Desktop finden, rufen Sie die Endoskopkamera wie folgt auf:

Klicken Sie auf Start → Alle Programme → Vimicro USB2.0 UVC PC Camera - AMcap. Andere Programme, die auf angeschlossene Kameras zugreifen können, wie z.B. Instant Messenger, erkennen das Endoskop jetzt auch..



1. Lichtstärke-Regler
2. Schnappschuss-Taste

Schnappschuss-Funktion

Wenn Sie den Schnappschuss-Schalter auf dem Endoskop drücken, wird ein Bild aufgenommen und das Programm „SnapShot Reader“ geöffnet um dieses anzuzeigen.



Sie können den Schnappschuss mithilfe des „SnapShotView“ bearbeiten und speichern. Wählen Sie die Reiter in der oberen Leiste.

- **File**

Save	Speichern Sie das aufgenommene Bild.
Exit (X)	Verlassen Sie das Programm.

Anwendungsprogramm

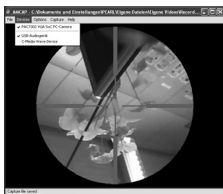
Um Feineinstellungen vorzunehmen und Aufnahmen zu machen, starten Sie die „AMCAP“-Software. Eine Verknüpfung zu dem Programm befindet sich nach der Installation auf dem Desktop. Sollten Sie keine Verknüpfung erstellt haben, oder diese gelöscht haben, starten Sie das Programm, indem Sie auf „Start“ → „Alle Programme“ → „Vimicro USB2.0 UVC PC Camera“ → „AMcap“ klicken. Unter den Reitern oben in der Leiste können Sie die verschiedenen Funktionen des Programms einstellen.

- File



Set Capture File...	Erstellen Sie eine AVI-Videodatei, in der Aufnahmen der Kamera gespeichert werden.
Allocate File Space...	Wählen Sie, wie viel Speicherplatz für die Aufnahmen zur Verfügung stehen soll.
Save Captured Video...	Wählen Sie, wohin die Videodatei gespeichert werden soll.
Exit	Schließen Sie das Programm.

- **Devices**



Wählen Sie hier, welches angeschlossene Video-Aufnahmegerät vom Programm angezeigt werden soll. Wählen Sie die „Vimicro USB2.0 UVC PC Camera“, um das Programm auf das Endoskop einzustellen.

- **Options**

Preview	Stellen Sie ein, ob das aktuelle Bild der Kamera im Fenster des Programms angezeigt werden soll.
Video Capture Filter...	Öffnen Sie hier ein Fenster für die Einstellungen für Helligkeit, Kontrast etc. Klicken Sie auf „Erweiterte Einstellungen“, um spezielle Filter oder Hintergründe festzulegen. Die Funktion „Gesichtsverfolgung“ wird im Menü angezeigt. Der Chipsatz des Endoskops unterstützt diese allerdings nicht, da das Endoskop auf optimale Handsteuerung ausgelegt ist.

Video Capture Pin...	Öffnen Sie hier ein Fenster um die Einzelbildrate, das Farbspektrum und die Ausgabegröße der Aufnahmen festzulegen.
----------------------	---

- **Capture**

Start Capture	Starten Sie eine Aufnahme.
Set Frame Rate	Stellen Sie die Bildwiederholungsrate ein.
Set Time Limit	Stellen Sie ein Zeitlimit für die Aufnahmen ein.

- **Help**

Klicken Sie auf „About..“ um sich Namen, Copyright und Seriennummer des Programms anzeigen zu lassen.

Problemlösungen

Problem:

Es wird kein Bild angezeigt oder es wird das Bild der Computer-Webcam angezeigt.

Lösung:

Stellen Sie sicher, dass Sie in der AMCAP-Software unter „Devices“ das Gerät „Vimicro USB2.0 UVC PC Camera“ ausgewählt haben.

Problem:

Das Gerät wird nicht erkannt.

Lösung:

Verwenden Sie ggf einen anderen USB-Port.

TECHNISCHE DATEN

Bildwinkel	56°
Auflösung	640 × 480 Pixel
Bildrate	30 fps
Umgebungs-Temperatur	0 °C bis 45 °C
Lager-Temperatur	-10 °C bis 60 °C
Länge Schwanenhals	60 cm
Länge USB-Kabel	2 m
Kamera-Kopf	Ø 14 mm
Gesamtlänge inkl. Griffteil	74 cm

Kundenservice: 07631 / 360 - 350
Importiert von: PEARL.GmbH |
PEARL-Straße 1-3 | D-79426 Buggingen

© REV2 / 29.05.2017 – EB/MB//FR//MF

SUMIKON®

UEC-2620

Caméra endoscopique USB
à col de cygne



PX-1078-675

FRA

TABLE DES MATIÈRES

Votre caméra endoscopique.....	4
Consignes préalables	5
Consignes de sécurité.....	5
Consignes importantes pour le traitement des déchets	6
Déclaration de conformité.....	6
Installation du logiciel.....	7
Branchement et utilisation du matériel	8
Utilisation	9
Fonction capture instantanée	9
Application.....	10
Dépannage	13
Caractéristiques techniques.....	14

VOTRE CAMÉRA ENDOSCOPIQUE

Chère cliente, cher client,

Nous vous remercions d'avoir choisi cette caméra endoscopique USB à col de cygne. Cette caméra endoscopique vous permet d'effectuer des enregistrements vidéo à des endroits difficiles d'accès, pour vous permettre de retrouver des objets perdus ou réparer des pannes. Afin d'utiliser au mieux votre nouveau produit, veuillez lire attentivement ce mode d'emploi et respecter les consignes et astuces suivantes.

Caractéristiques

- Fonction capture instantanée
- Embout magnétique
- Tête de caméra étanche
- Ampoules à LED pour les enregistrements dans l'obscurité
- Alimentation par connexion USB

Configuration système requise

- Lecteur CD ou DVD-ROM
- Windows XP/Vista

Contenu

- 1 caméra endoscopique à col de cygne
- 1 embout magnétique
- 1 CD logiciel et pilotes
- 1 mode d'emploi

CONSIGNES PRÉALABLES

Consignes de sécurité

- Ce mode d'emploi vous permet de vous familiariser avec le fonctionnement du produit. Conservez précieusement ce mode d'emploi afin de pouvoir le consulter en cas de besoin.
- Pour connaître les conditions de garantie, veuillez contacter votre revendeur. Veuillez également tenir compte des conditions générales de vente !
- Veillez à utiliser le produit uniquement comme indiqué dans la notice. Une mauvaise utilisation peut endommager le produit ou son environnement.
- Respectez la législation locale concernant les libertés individuelles et le droit à l'image. La législation française interdit de filmer, enregistrer ou photographier des personnes à leur insu. Elle requiert également l'autorisation des personnes concernées avant toute utilisation et/ou diffusion d'enregistrements audio, photo ou vidéo.
- Le démontage ou la modification du produit affecte sa sûreté. Attention : risque de blessures !
- Toute modification ou réparation de l'appareil ou de ses accessoires doit être effectuée exclusivement par le fabricant ou par un spécialiste dûment autorisé.
- Manipulez le produit avec précaution. Un coup, un choc, ou une chute, même de faible hauteur, peut l'endommager.
- N'exposez pas le produit à l'humidité ni à une chaleur extrême.
- Ne plongez jamais l'appareil dans l'eau ni dans aucun autre liquide.
- Surveillez les enfants pour vous assurer qu'ils ne jouent pas avec l'appareil.
- Aucune garantie ne pourra être appliquée en cas de mauvaise utilisation.
- Le fabricant décline toute responsabilité en cas de dégâts matériels ou dommages (physiques ou moraux) dus à une mauvaise utilisation et/ou au non-respect des consignes de sécurité.
- Sous réserve de modification et d'erreur !

VOTRE CAMÉRA ENDOSCOPIQUE

Consignes importantes pour le traitement des déchets

Cet appareil électronique ne doit **PAS** être jeté dans la poubelle de déchets ménagers. Pour l'enlèvement approprié des déchets, veuillez vous adresser aux points de ramassage publics de votre municipalité. Les détails concernant l'emplacement d'un tel point de ramassage et des éventuelles restrictions de quantité existantes par jour/mois/année, ainsi que sur des frais éventuels de collecte, sont disponibles dans votre municipalité.

Déclaration de conformité

La société PEARL.GmbH déclare ce produit PX-1078 conforme aux directives actuelles suivantes du Parlement Européen : 2011/65/UE, relative à la limitation de l'utilisation de certaines substances dangereuses dans les équipements électriques et électroniques, et 2014/30/UE, concernant la compatibilité électromagnétique.



Service Qualité
Dipl.-Ing. (FH) Andreas Kurtasz

La déclaration de conformité complète du produit est disponible en téléchargement à l'adresse <https://www.pearl.fr/support/notices> ou sur simple demande par courriel à qualite@pearl.fr.

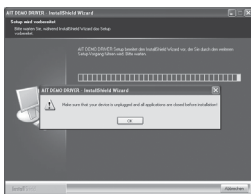


INSTALLATION DU LOGICIEL

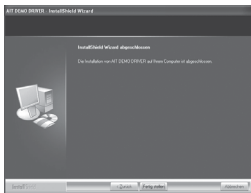
1. Insérez le CD dans un lecteur CD ou DVD libre de votre ordinateur. Si l'assistant d'installation ne démarre pas automatiquement, cliquez sur le lecteur correspondant et double-cliquez sur le fichier "setup/ Telescope DRIVER" pour l'ouvrir.



2. Assurez-vous que la caméra endoscopique n'est pas branchée à l'ordinateur, puis cliquez sur "OK".



3. Patientez quelques secondes jusqu'à ce que s'affiche le message "L'installation de AIT DRIVER sur votre ordinateur est terminée.". Cliquez ensuite sur "Terminer". Le logiciel a alors été installé avec succès sur votre ordinateur.



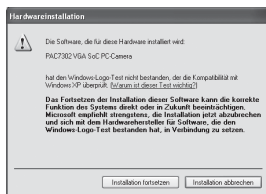
BRANCHEMENT ET UTILISATION DU MATÉRIEL



NOTE :

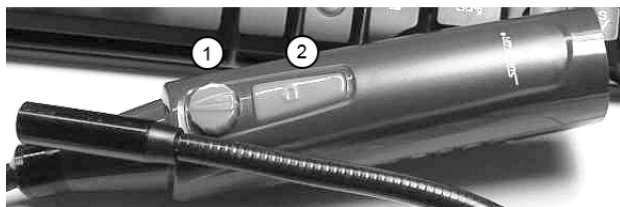
La description suivante est valable pour Windows XP.

1. Insérez le CD fourni dans un lecteur CD ou DVD libre de votre ordinateur.
2. Branchez le connecteur USB de la caméra endoscopique à un port USB libre de votre ordinateur.
3. Votre ordinateur ouvre alors l'Assistant de recherche de nouveau matériel. Sélectionnez "Installer le logiciel automatiquement" puis cliquez sur "Suivant".
4. Windows ouvre maintenant une fenêtre disant que le programme n'a pas passé avec succès le test de Logo Windows. Ce message indique uniquement que le logiciel n'est pas connu de Windows. L'installation ne peut continuer que si vous appuyez sur "Poursuivre l'installation".



5. Une fois l'installation terminée, cliquez sur "Terminer" . La caméra endoscopique est maintenant installée et prête à l'emploi.

Branchez le connecteur USB de la caméra endoscopique à un port USB libre de votre ordinateur. Vous pouvez maintenant utiliser la caméra endoscopique comme une webcam classique. Un lien vers le logiciel est créé automatiquement sur le bureau de votre ordinateur. Il s'affiche sous le nom "AMcap". Si vous ne trouvez aucun raccourci sur votre bureau, accédez à la caméra endoscopique en procédant comme suit : Cliquez sur Démarrer → Tous les programmes → Vimicro USB2.0 UVC PC Camera - AMcap. Désormais, les autres programmes pouvant accéder à des caméras reliées, tel que Instant Messenger, reconnaissent la caméra endoscopique également.



1. Bouton de réglage de la luminosité
2. Bouton capture instantanée

Fonction capture instantanée

Lorsque vous appuyez sur le bouton de capture instantanée de l'endoscope, une photo est alors prise ; le programme "SnapShotView" s'ouvre alors pour l'afficher.

UTILISATION



Vous pouvez éditer et sauvegarder la capture instantanée à l'aide de "SnapShotView". Sélectionnez l'onglet dans la barre du haut.

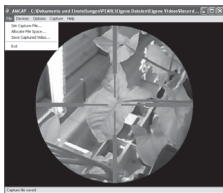
- **File**

Sauvegarder	Sauvegardez l'image enregistrée.
Exit (X)	Fermez le programme.

Application

Pour effectuer des réglages de précision et des enregistrements, veuillez démarrer le programme "AMcap". Après l'installation, un raccourci vers le programme se trouve alors sur le bureau. Si vous n'avez pas créé de raccourci, ou si vous l'avez supprimé, démarrez le programme en cliquant sur "Démarrer" → "Tous les programmes" → "Vimicro USB2.0 UVC PC Camera" → "AMcap". Sous les onglets en haut dans la barre, vous pouvez régler diverses fonctions du programme.

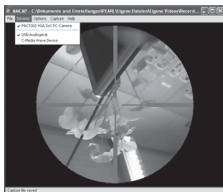
- File



Set Capture File...	Créez un dossier vidéo AVI dans lequel les enregistrements de la caméra seront sauvegardés.
Allocate File Space...	Spécifiez l'espace mémoire devant être disponible pour les enregistrements.
Save Captured Video...	Choisissez l'emplacement où les fichiers vidéo doivent être enregistrés.
Exit	Fermez le programme.

UTILISATION

- **Devices**



Spécifiez ici quel périphérique d'enregistrement vidéo connecté doit être affiché par le programme. Sélectionnez "Vimicro USB2.0 UVC PC Camera" pour régler le programme sur la caméra endoscopique.

- **Options**

Preview	Précisez si l'image actuelle de la caméra doit être affichée dans la fenêtre du programme.
Video Capture Filter...	Ouvrez ici une fenêtre pour régler la luminosité, le contraste, etc. Cliquez sur "Paramètres avancés" pour définir des filtres spéciaux ou des fonds d'écran. La fonction "Suivi du visage" s'affiche dans le menu. Le chipset de la caméra endoscopique ne la prend pas en charge car la caméra est conçue pour être utilisée à la main.

Video Capture Pin...	Ouvrez ici une fenêtre pour définir la fréquence d'image, le spectre de couleurs, et la taille des fichiers d'enregistrement.
----------------------	---

- **Capture**

Start Capture	Démarrez un enregistrement.
Set Frame Rate	Réglez le taux de rafraîchissement de l'image.
Set Time Limit	Fixez un temps limite pour les enregistrements.

- **Help**

Cliquez sur "About..." pour afficher le nom, le copyright et le numéro de série du programme.

Dépannage

Problème :

Aucune image ne s'affiche, ou c'est l'image de la webcam qui s'affiche.

Solution proposée :

Assurez-vous d'avoir sélectionné l'appareil "Vimicro USB2.0 UVC PC Camera" dans la partie "Devices" du logiciel AMcap.

Problème :

L'appareil n'est pas reconnu.

Solution proposée :

Utilisez un autre port USB.

CARACTÉRISTIQUES TECHNIQUES

Angle de champ	56°
Résolution	640 x 480 pixels
Fréquence d'image	30 ips (images/sec.)
Température ambiante d'utilisation	0 °C à 45 °C
Température de stockage	-10 °C à 60 °C
Longueur du col de cygne	60 cm
Longueur du câble USB	2 m
Tête de caméra	Ø 14 mm
Longueur totale (manche inclus)	74 cm

Importé par :
Pearl | 6 rue de la Scheer | F-67600 Sélestat
Service commercial : 0033 (0) 3 88 58 02 02

© REV2 / 29.05.2017 – EB/MB//FR//MF