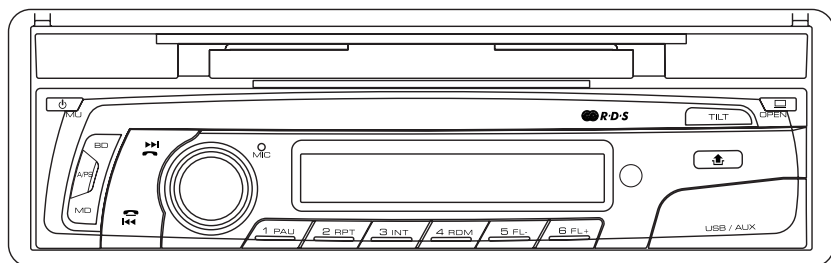


# *RDS-Autoradio*



Bedienungsanleitung

**RDS-Autoradio**  
mit Tablet-Halterung und App Remote,  
Bluetooth

PX-1693-675

# INHALTSVERZEICHNIS

<b>Ihr neues Autoradio</b> .....	<b>8</b>
Lieferumfang.....	8
<b>Wichtige Hinweise zu Beginn</b> .....	<b>9</b>
Sicherheitshinweise .....	9
Wichtige Hinweise zur Entsorgung .....	9
Konformitätserklärung.....	9
<b>Produktdetails</b> .....	<b>10</b>
<b>Montage</b> .....	<b>13</b>
Anschaltplan .....	14
Elektrischer Anschluss .....	15
ISO-Systemstecker.....	15
<b>Anbringen und Abnehmen des Bedienelements</b> .....	<b>16</b>
Abnehmen des Bedienelements .....	16
Reinigung der Kontakte.....	16
<b>Mobiltelefon anbringen</b> .....	<b>17</b>
Neigung der Halterung des Mobiltelefons .....	17
<b>Verwendung</b> .....	<b>18</b>
Ein- und ausschalten, Stummschaltung.....	18
Lautstärke einstellen.....	18
Bass, Treble und Fade einstellen.....	18
Weitere Einstellungen .....	18
<b>Radio hören</b> .....	<b>21</b>
Sendersuche .....	21
Voreingestellte Sender (1,2,3,4,5,6) .....	21
„A/PS“-Taste (Suchabstimmung).....	21

<b>Abspielen von MP3/WMA-Dateien.....</b>	<b>22</b>
Titel wechseln .....	22
„PAU“-Taste (Pause-Taste) .....	22
„RPT“-Taste (Repeat-Taste).....	22
„INT“-Taste .....	23
„RDM“-Taste (Random-Taste) .....	23
Musiktitel direkt anwählen.....	23
Suche nach Interpreten .....	23
Suche nach Datei-Namen:.....	23
 <b>Externe Wiedergabegeräte .....</b>	 <b>24</b>
 <b>Verwendung von Bluetooth.....</b>	 <b>24</b>
Verbinden Ihres Mobiltelefons mit dem Autoradio .....	24
Anruf annehmen/ beenden .....	24
Anruf abweisen.....	24
Anruf tätigen .....	24
Anrufliste.....	25
Telefonbuch .....	25
Löschen der Anrufliste und Telefonbuch-Einträge .....	26
Audio-Streaming (A2DP) .....	26
„AVRCP“ (Audio-Video-Remote-Control-Profile) .....	26
App „icontu“.....	26
 <b>Technische Daten.....</b>	 <b>27</b>
MP3 / WMA-Player .....	27
FM-Tuner .....	27
Line-Out .....	27
Allgemein .....	27



# IHR NEUES AUTORADIO

**Sehr geehrte Kundin, sehr geehrter Kunde,**

vielen Dank für den Kauf dieses Autoradios mit App-Remote und Bluetooth. Dieses Radio können Sie per Bluetooth mit Ihrem Mobiltelefon verbinden und sogar über eine App steuern.

Bitte lesen Sie diese Bedienungsanleitung und befolgen Sie die aufgeführten Hinweise und Tipps, damit Sie Ihr neues Produkt optimal einsetzen können.

## Lieferumfang

- Autoradio
- Hardcover-Hülle für Bedienelement
- Montagematerial
- Antennenadapter
- ISO-Anschlussadapter
- Fernbedienung
- Bedienungsanleitung

# WICHTIGE HINWEISE ZU BEGINN

DEU

## Sicherheitshinweise

- Diese Bedienungsanleitung dient dazu, Sie mit der Funktionsweise dieses Produktes vertraut zu machen. Bewahren Sie diese Anleitung daher stets gut auf, damit Sie jederzeit darauf zugreifen können.
- Ein Umbauen oder Verändern des Produktes beeinträchtigt die Produktsicherheit. Achtung Verletzungsgefahr!
- Öffnen Sie das Produkt niemals eigenmächtig. Führen Sie Reparaturen nie selbst aus!
- Behandeln Sie das Produkt sorgfältig. Es kann durch Stöße, Schläge oder Fall aus bereits geringer Höhe beschädigt werden.
- Halten Sie das Produkt fern von Feuchtigkeit und extremer Hitze.
- Tauchen Sie das Produkt niemals in Wasser oder andere Flüssigkeiten.
- Technische Änderungen und Irrtümer vorbehalten!

## Wichtige Hinweise zur Entsorgung

Dieses Elektrogerät gehört nicht in den Hausmüll. Für die fachgerechte Entsorgung wenden Sie sich bitte an die öffentlichen Sammelstellen in Ihrer Gemeinde.

Einzelheiten zum Standort einer solchen Sammelstelle und über ggf. vorhandene Mengenbeschränkungen pro Tag / Monat / Jahr entnehmen Sie bitte den Informationen der jeweiligen Gemeinde.

## Konformitätserklärung

Hiermit erklärt PEARL.GmbH, dass sich das Produkt PX-1693 in Übereinstimmung mit der EMV-Richtlinie 2004/108/EG, der R&TTE-Richtlinie 99/5/EG und der RoHS-Richtlinie 2011/65/EU befindet.

PEARL.GmbH, PEARL-Str. 1-3, 79426 Buggingen, Deutschland



Leiter Qualitätswesen  
Dipl. Ing. (FH) Andreas Kurtasz  
26.08.2013

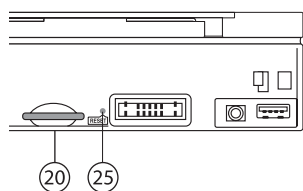
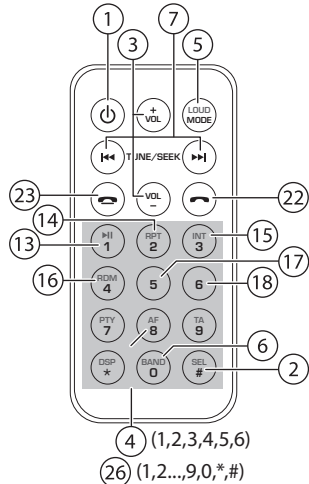
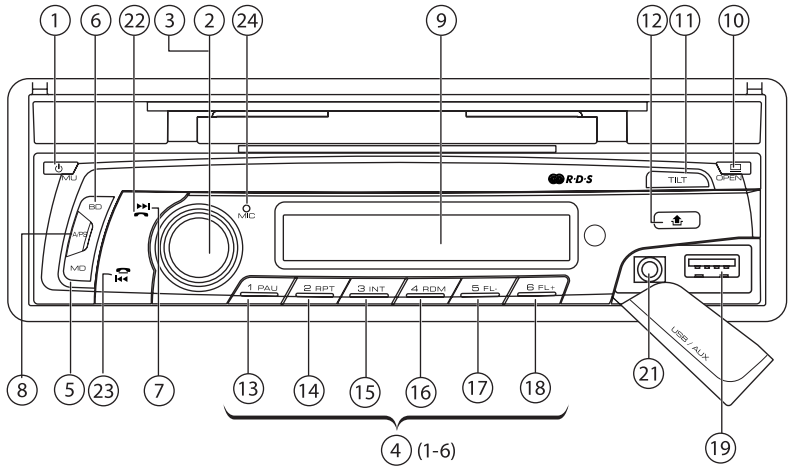
Die ausführliche Konformitätserklärung finden Sie unter [www.pearl.de](http://www.pearl.de). Klicken Sie unten auf den Link **Support (Handbücher, FAQs, Treiber & Co.)**. Geben Sie anschließend im Suchfeld die Artikelnummer PX-1693 ein.



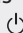
Bedienungsanleitung

# PRODUKTDDETAILS

Die folgende Grafik bietet Ihnen eine Übersicht des Bedienelements und der darauf befindlichen Tasten.



Bedienungsanleitung

1.	Ein/Aus-Taste (Mute) 	Mit dieser Taste schalten Sie das Radio ein oder aus. Sie können das Radio auch durch Drücken jeder anderen Taste einschalten. Drücken Sie diese Taste kurz um das Radio auf stumm zu schalten oder um die Stummschaltung aufzuheben.
----	--	---

2./3.	Lautstärke-Regler	Drehen Sie den Lautstärke-Regler nach rechts um die Lautstärke zu erhöhen oder nach links, um sie zu verringern. Drücken Sie den Lautstärke-Regler um zwischen den Einstellungen BASS/TREBLE/BALANCE/FADER und CALL LIST zu wechseln.
4.	Speichertasten 1-6	Auf diesen Tasten können Sie Ihre gewünschten Radiosender speichern.
5.	Mode-Taste (MD)	Betätigen Sie diese Taste, um zwischen den verschiedenen Audioquellen (z.B. AUX oder USB) zu wechseln. Halten Sie diese Taste gedrückt, um in den „LOUDNESS“-Modus zu gelangen. Sie können „LOUDNESS“ auf „ON“ oder „OFF“ stellen.
6.	Band-Taste (BD)	Mit dieser Taste können Sie zwischen den FM-Speicherebenen und den Wellenbereichen MW wählen.
7.	Pfeiltasten ▶▶ ◀◀	Mit diesen Tasten können Sie nach Radiosendern suchen oder den gewünschten MP3-Titel auswählen. Halten Sie diese Taste gedrückt, um manuell einen Radiosender zu suchen oder um einen MP3-Titel vor- oder zurück-zu-spulen.
8.	„A/PS“-Taste	Mit dieser Taste können Sie gespeicherte Sender oder Musiktitel nach automatischer und zufälliger Auswahl abspielen. Halten Sie diese Taste gedrückt um einen automatischen Sendersuchlauf zu starten.
9.	LCD-Display	Das Display zeigt Ihnen alle relevanten Informationen an.
10.	„Open“-Taste (Öffnen)	Mit dieser Taste öffnen Sie die Halterung für Ihr Mobiltelefon.
11.	„TILT“-Taste (Neigung)	Mit dieser Taste können Sie den Neigungsgrad der Halterung für Mobiltelefone ausrichten.
12.	Entriegeln-Taste	Mit dieser Taste können Sie das Bedienelement des Radios entfernen.





13.	Pause-Taste (PAU)	Mit dieser Taste können Sie den aktuellen Musiktitel pausieren. Betätigen Sie diese Taste erneut um den Musiktitel wiederzugeben.
14.	Repeat-Taste (RPT)	Mit dieser Taste gelangen Sie in den Wiederholungs-Modus. Der aktuelle Musiktitel wird wiederholt.
15.	Intro-Taste (INT)	Mit dieser Taste wird immer nur der Anfang eines Musikstücks abgespielt.
16.	Random-Taste (RDM)	Mit dieser Taste starten Sie eine zufällige Wiedergabe von Musiktiteln.
17.	„FL“-Taste	Mit dieser Taste wählen Sie den vorherigen Ordner aus (MP3/ WMA Dateien).
18.	„FL+“-Taste	Mit dieser Taste wählen Sie den nächsten Ordner aus (MP3/ WMA Dateien).
19.	USB-Port	Schließen Sie hier Ihr USB-Gerät an.
20.	MMC-/SD-Karten-Slot	Hier können Sie Ihre Speicherkarte einfügen.
21.	AUX-Buchse	Hier können Sie externe Geräte anschließen.
22.	Annehmen-Taste	Mit dieser Taste können Sie entgegenkommende Anrufe annehmen.
23.	Abnehmen-Taste	Mit dieser Taste können Sie ein Gespräch beenden oder einen entgegenkommenden Anruf ablehnen.
24.	„MIC“	Dies ist das Mikrofon.
25.	„Reset“-Taste	Diese Taste dient dazu, dass Gerät bei einem Fehler neustarten zu können. Betätigen Sie diese Taste mit einer Büroklammer oder Ähnlichem, wenn bestimmte Funktionstasten nicht funktionieren sollten oder ein Fehler-Symbol auf dem Display angezeigt wird.



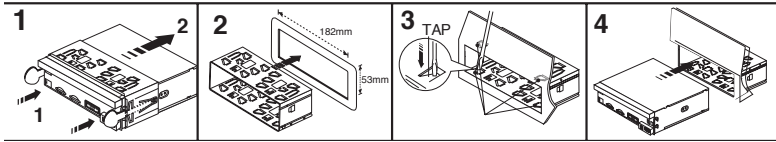
# MONTAGE

DEU

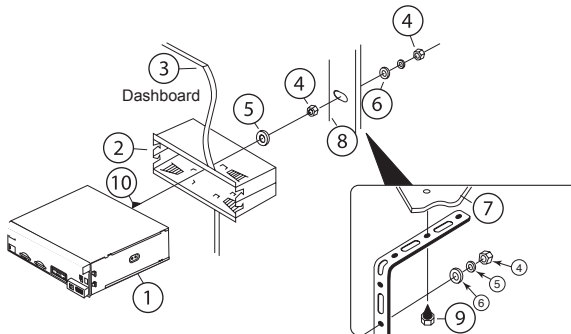


## ACHTUNG:

Lassen Sie den Einbau des Autoradios nur von qualifiziertem Fachpersonal vornehmen. Beim Einbau außerhalb einer Vertragswerkstatt erlischt gegebenenfalls der Gewährleistungsanspruch gegenüber dem Fahrzeughersteller.

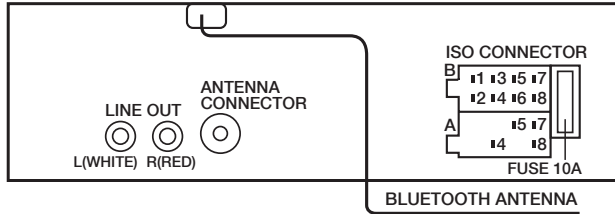


1. Lösen Sie die Schrauben und die Halterung
2. Schieben Sie den Rahmen in den für das Radio vorgesehenen Schacht.
3. Biegen Sie diese Krallen, damit der Rahmen in den Schacht fest sitzt.
4. Schieben Sie das Radio in den Rahmen.



1. Bedienelement
2. Einbaurahmen
3. Instrumententafel
4. Sechskant-Mutter
5. Federscheibe
6. Unterlegscheibe
7. Fahrzeuggehäuse
8. Hintere Halterung
9. Blechschraube
10. Sechskant-Bolzen (5 × 15)

Anschaltplan



- Kabelbelegung**

Kabel	(pol) Farbe
Hinterer Lautsprecher (rechts)	(+) blau (-) blau/schwarz
Vorderer Lautsprecher (rechts)	(+) grau (-) grau/ schwarz
Vorderer Lautsprecher (links)	(+) weiß (-) weiß/schwarz
Hinterer Lautsprecher (links)	(+) grün (-) grün/schwarz
Zündung	rot (12 Volt)
Batterie	gelb (12 Volt)
Antenne	blau/weiß
Masse	schwarz

## Elektrischer Anschluss

- Der Anschluss sollte von einer Fachkraft durchgeführt werden. Der Minuspol der Fahrzeugbatterie muss während des Anschlusses abgeklemmt werden, um Schäden durch Kurzschlüsse am Gerät zu vermeiden.
- Bitte beachten Sie, dass Standard-Prüflampen zu hohe Ströme aufnehmen und so die Bordelektronik beschädigen können. Verwenden Sie daher zum Überprüfen der Spannung an Bordspannungsleitungen nur ein Voltmeter oder eine Diodenprüflampe.
- Achten Sie beim Verlegen der Leitungen darauf, dass sie nicht an scharfen Ecken scheuern oder eingequetscht werden.
- Achten Sie darauf, dass die Lautsprecher richtig gepolt sind, d.h. Plus- und Minuspolbezeichnungen übereinstimmen.
- Achten Sie darauf, dass die verwendeten Lautsprecher ausreichend belastbar sind.
- Schließen Sie niemals Lautsprecher mit einer Lautsprecherimpedanz unter 4 Ohm an.

## ISO-Systemstecker



- Dieses Autoradio verfügt über einen ISO-Systemstecker. Sollte Ihr Fahrzeug über einen Systemstecker A und B verfügen, überprüfen Sie die Steckerbelegung und schließen Sie das Autoradio an.
- Sollte die Steckerbelegung unterschiedlich sein, brauchen Sie einen für Ihr Fahrzeug geeigneten Adapter, den Sie im Fachhandel erhalten.
- Die Belegung Ihres Kfz-Systemsteckers erfahren Sie von Ihrem Kfz-Händler.

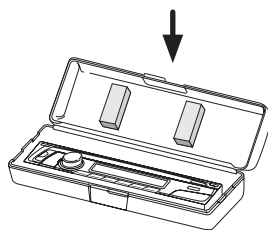
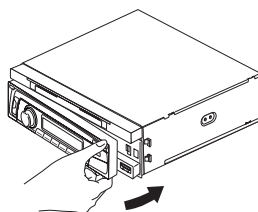
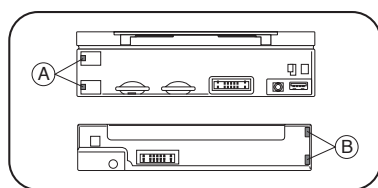
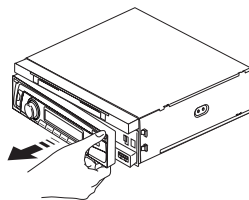


## ANBRINGEN UND ABNEHMEN DES BEDIENELEMENTS

Das Bedienelement dieses Radios kann abgenommen werden, um das Gerät vor Diebstahl zu schützen.

### Abnehmen des Bedienelements

Bevor Sie das Bedienelement abnehmen, stellen Sie sicher, dass die Ein-/ Aus-Taste  auf „Aus“ steht. Betätigen Sie dann die Entriegeln-Taste  und entnehmen Sie die Abdeckung wie dargestellt.



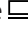
### Reinigung der Kontakte

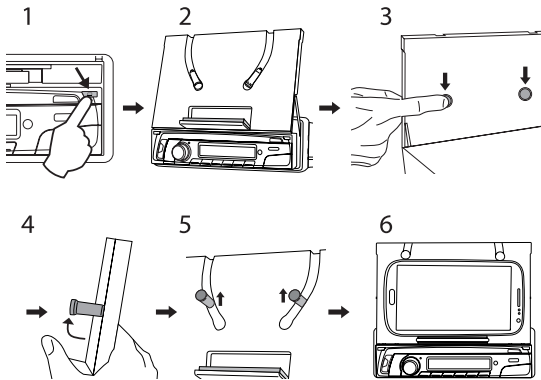
Das Gerät kann nicht richtig funktionieren, wenn die Anschlüsse zwischen dem Gerät und der Frontabdeckung mit Schmutz verunreinigt sind. Betätigen Sie die „Open“-Taste und entnehmen Sie das Bedienelement. Reinigen Sie die Anschlüsse wie dargestellt mit einem Wattestäbchen und Kontaktspray. Reinigen Sie sorgfältig und stellen Sie sicher, dass Sie die Verbindungsstellen nicht beschädigen.




# MOBILTELEFON ANBRINGEN

Die integrierte Halterung des Autoradios ist geeignet, um Mobiltelefone oder kleine Tablet-PCs aufzunehmen.

1. Betätigen Sie die „Open“-Taste . Die Halterung wird automatisch ausgefahren.
2. Betätigen Sie die beiden Tasten an der Rückseite der Halterung.
3. Drücken Sie die Halterklammern heraus.
4. Schieben Sie die Halteklammern nach oben, je nach Größe Ihres Mobiltelefons.
5. Setzen Sie das Mobiltelefon wie dargestellt in die Halterung.

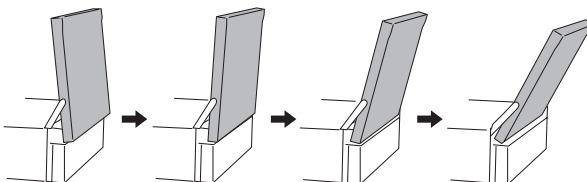


## HINWEIS

Sollten Sie die Halterung nicht mehr benötigen, dann drücken Sie wieder auf die „Open“-Taste , nachdem Sie die Halteklammern wieder hineingedrückt haben.

## Neigung der Halterung des Mobiltelefons

Betätigen Sie die „TILT“-Taste, um die Neigung der Halterung nach Ihren Wünschen einzustellen.





# VERWENDUNG

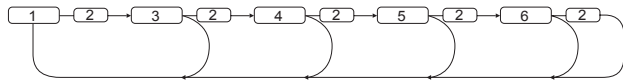
## Ein- und ausschalten, Stummschaltung

Betätigen Sie die Ein/Aus-Taste um das Radio ein- oder auszuschalten. Sie können ebenso das Radio durch Betätigen jeder anderen Taste einschalten.

Betätigen Sie die Taste kurz, um das Radio stumm zu schalten. Betätigen Sie die Taste erneut kurz, um die Stummschaltung aufzuheben.

## Lautstärke einstellen

Drehen Sie den Lautstärke-Regler nach links  oder nach rechts  um die Lautstärke zu regulieren.



## Bass, Treble und Fade einstellen

Drücken Sie den Lautstärke-Regler kurz. Sie können so mit dem Regler zwischen den Einstellungen VOL (Volume, Lautstärke) / BASS / TREB (Treble, Höhen) / BAL (Balance) / und FAD (Fade, Blende) auswählen.

Drücken Sie den Lautstärke-Regler kurz bis die gewünschte Funktion auf dem Display angezeigt wird. Drehen Sie dann den Regler, um die Einstellung vorzunehmen.

## Weitere Einstellungen

Halten Sie den Lautstärke-Regler gedrückt, um zwischen den Einstellungen CALL LIST / DISPLAY / INITIAL VOLUME / ADJUST TIME / TA VOLUME / EON / ALTERNATIVE FREQUENZ / TRAFFIC ANNOUNCEMENT / PROGRAM TYPE / DSP SOUND / TA ALARM / PI MUTE / RETUNE und MASK DPI auszuwählen. Bestätigen Sie jeweils mit der „BD“-Taste.



- **CALL LIST (Anrufliste)**

Hier finden Sie eine Liste der vergangenen Anrufe, falls Sie ein Mobiltelefon mit dem Radio verbunden haben.

- **DISPLAY**

Hier werden Ihnen Informationen wie Funkfrequenz, Uhrzeit, gespielter Titel und weitere Informationen mitgeteilt.

- **IN VOL (Startlautstärke)**

Drehen Sie in dieser Einstellung den Lautstärke-Regler, um die Startlautstärke einzustellen.

- **ADJ (Adjust Time, Zeit einstellen)**  
Drehen Sie in dieser Einstellung den Lautstärke-Regler, um die Uhrzeit einzustellen. Drehen Sie den Lautstärke-Regler im Uhrzeigersinn, um die Stunden einzustellen, und gegen den Uhrzeigersinn, um die Minuten einzustellen.
- **TA VOL (Traffic Announcement Volume, Verkehrsfunk-Lautstärke)**  
Drehen Sie hier den Lautstärke-Regler, um die Lautstärke für den Verkehrsfunk einzustellen.
- **EON (Enhanced Other Networks, verbesserter Verkehrsfunk-Empfang)**  
Drehen Sie hier den Lautstärke-Regler, um die EON-Funktion ein- oder auszuschalten. Mit der EON-Funktion können Sie aktuelle Verkehrsmeldungen durchsagen lassen, auch auf Sendern ohne Verkehrsmeldungen. Das Radio wechselt automatisch auf den nächsten Sender mit Verkehrsfunk.

**HINWEIS:**

*Einige Zusatzinformationen sind durch den „RDS“-Dienst (Radio-Daten-System) möglich. Die gesendeten Daten werden je nach Art von den Empfangsgeräten ausgewertet. Sie werden in Sendeblocken gesendet und teilweise durch den Gruppentyp definiert. Es stehen 16 Gruppentypen in je zwei Versionen (A und B) zur Verfügung. Die folgenden Einträge werden durch RDS ermöglicht.*

- **„AF/REG“-Funktion (Alternative Frequenzen)**  
Sobald der „AF/REG“-Modus ausgewählt ist, kontrolliert das Radio jederzeit die Signalstärke des Senders und sucht nach alternativen Frequenzen.  
**Regionaler Modus ON:** Mit der AF-Schaltung oder auch „PI SEEK“ können Sie regionale Sender suchen, die den gleichen PI-Code besitzen, wie der aktuelle Sender.  
**Regionaler Modus OFF:** Die regionale Sendersuche ist ausgeschaltet.
- **„TA“-Funktion (Verkehrsfunk)**  
Wenn der „TA“-Modus eingeschaltet ist, werden Verkehrsmeldungen übertragen. Die Lautstärke erhöht sich automatisch, sobald bei einer Verkehrsübertragung eine zu niedrige Lautstärke eingestellt ist. Die Lautstärke des Verkehrsfunk können Sie über **TA VOL** einstellen (siehe oben).





- **„PTY“-Funktion (Programm-Typ)**  
Wählen Sie den „PTY“-Modus aus, um den gewünschten Programm-Typ (NEWS / AFFAIRS / INFO / SPORT / EDUCATE / DRAMA / CULTURE / SCIENCE / VARIED / POP M / ROCK M / EASY M / LIGHT M / CLASSICS / OTHER M / WEATHER / FINANCE / CHILDREN / SOCIAL / RELIGION / PHONE M / TRAVEL / LEISURE / JAZZ / COUNTRY / NATION M / OLDIES / FOLK / DOCUMENT) auszuwählen.
- **„DSP“-Funktion (Digitale Signalverarbeitung)**  
Wählen Sie den „DSP“-Modus aus, um zwischen den verschiedenen Klängen zu wählen (Classic, Pop, Rock und Flat).
- **TA ALARM/ SEEK (Verkehrsfunk-Alarm / Suchmodus)**  
**„TA SEEK“-Modus (Verkehrsfunk-Suchmodus):** Wenn das Radio von dem neu eingestellten Sender nicht innerhalb von 5 Sekunden ein TP-Signal (Traffic Programme, Verkehrsfunk) empfängt, wechselt es automatisch zum nächsten Sender, der ein entsprechendes Signal ausstrahlt. Im Verkehrsfunk-Suchmodus kann der aktuelle Sender automatisch gewechselt werden, da das Radio selbstständig nach einem ausreichend starken Verkehrsfunk-Signal sucht.  
**„TA ALARM“-Modus (Verkehrsfunk-Alarm):** Wenn der automatische Senderwechsel nicht aktiviert ist, ertönt ein Signal.
- **PI MUTE / SOUND**  
Sollten zwei Stationen, mit unterschiedlichen Programm-Identifikationen auf derselben Frequenz sein, wählen Sie:  
**SOUND:** Das Radio schaltet für ein paar Sekunden auf einen anderen Sender und schaltet wieder auf den vorherigen zurück.  
**MUTE:** Das Radio wird stumm geschaltet.
- **RETUNE L/S (Verkehrsfunksuche lang / kurz)**  
**RETUNE L:** Wählen Sie dies, um 90 Sekunden lang automatisch nach einer Verkehrsdurchsage zu suchen.  
**RETUNE S:** Wählen Sie dies, um 30 Sekunden lang automatisch nach einer Verkehrsdurchsage zu suchen.
- **MASK DPI/ ALL (Sender und Frequenzen ausblenden)**  
**MASK DPI:** Hiermit blenden Sie alternative Frequenzen aus, die unterschiedliche Programminformationen besitzen.  
**MASK ALL:** Hiermit blenden Sie alternative Frequenzen aus, die unterschiedliche Programminformationen und kein RDS-Signal mit ausreichender Signalstärke besitzen.



# RADIO HÖREN

Drücken Sie wiederholt die Mode-Taste, um in den Radio-Modus zu gelangen.

## Sendersuche

Während das Gerät im Radio-Betrieb ist, können Sie über die Pfeiltasten **◀▶** nach einem Radiosender suchen. Halten Sie eine Pfeiltaste gedrückt, um manuell nach einem Sender zu suchen. Starten Sie eine automatische Radiosendersuche, indem Sie eine Pfeiltaste einmal drücken.

## Voreingestellte Sender (1,2,3,4,5,6)

Mit sechs nummerierten Tasten können Sie Sender speichern und abrufen.

- **Sender speichern**
  1. Wählen Sie einen Sender aus.
  2. Halten Sie die gewünschte nummerierte Taste für länger als eine Sekunde gedrückt. Die Tasten-Nummer erscheint im Display, sobald der Sender gespeichert wurde.
- **Gespeicherten Sender abrufen**  
Betätigen Sie die gewünschte nummerierte Taste, auf der Sie einen Sender gespeichert haben.



### HINWEIS

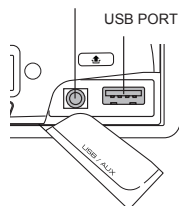
*Dieses Radio ist mit einem integrierten Speicher ausgestattet (I.C.). So werden gespeicherte Sender oder auch andere Einstellungen auf diesem Speicher gesichert. Sie können gespeicherte Einstellungen oder Sender jederzeit vom Speicher löschen. Halten Sie hierzu die Taste „1“ für zwei Sekunden gedrückt und betätigen darauffolgend die „MD“-Taste. Das Radio wird nach fünf Sekunden automatisch neugestartet.*

## „A/PS“-Taste (Suchabstimmung)

Betätigen Sie diese Taste im Radiobetrieb, um zwischen den einzelnen Radiosendern zu wechseln. Halten Sie die Taste gedrückt, um automatisch einen Radiosender zu suchen und abzuspielen.

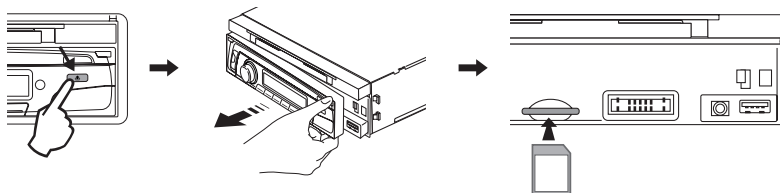


# ABSPIELEN VON MP3/WMA-DATEIEN



Das Autoradio ist mit einer USB-Schnittstelle und einem Speicherkartenleser für SD- und MMC-Karten ausgestattet. MP3- oder WMA-Dateien können so von diesen Speichereinheiten abgespielt werden.

1. Stecken Sie Ihr USB-Gerät in den USB-Port. Sollten Sie eine SD-Karte verwenden, stecken Sie diese in den Memory-Karten-Slot.
2. Das Radio schaltet automatisch auf die Speichereinheit um und startet die Wiedergabe.



## Titel wechseln

Wenn Sie MP3s über das Autoradio abspielen, können Sie über die **◀◀**-Taste zum letzten Titel zurück oder über die **▶▶**-Taste zum nächsten Titel springen. Wenn Sie **◀◀** gedrückt halten, spulen Sie das Lied zurück. Halten Sie **▶▶** gedrückt, um vorzuspulen.

## „PAU“-Taste (Pause-Taste)

Betätigen Sie diese Taste, um den aktuellen Musiktitel zu pausieren. Betätigen Sie die Taste erneut, um den Musiktitel wiederzugeben.

## „RPT“-Taste (Repeat-Taste)

Betätigen Sie die Taste „RPT“, um den Wiederholungs-Modus zu aktivieren.

## „INT“-Taste

Mit der Taste „INT“ können Sie die Anfänge der verfügbaren Musiktitel abspielen.

## „RDM“-Taste (Random-Taste)

Betätigen Sie die Taste „RDM“, um eine zufällige Wiedergabe von Musiktiteln zu starten.

## Musiktitel direkt anwählen

1. Betätigen Sie die „A/PS“-Taste, um die Suche nach einem Musiktitel zu aktivieren.
2. Drehen Sie den Lautstärke-Regler nach links oder rechts und wählen die erste Ziffer aus.
3. Drücken Sie den Lautstärke-Regler, um eine Ziffer auszuwählen.
4. Wählen Sie weitere Ziffern, falls der Musiktitel eine längere Ziffer enthält.
5. Drücken Sie die „BD“-Taste, um den ausgewählten Musiktitel abzuspielen.

## Suche nach Interpreten

1. Betätigen Sie die „A/PS“-Taste zweimal hintereinander, um die Suche nach einem Interpreten zu starten.
2. Drehen Sie den Lautstärke-Regler nach links oder rechts und wählen Sie den ersten Buchstaben aus.
3. Drücken Sie den Lautstärke-Regler, um den Buchstaben auszuwählen. Wiederholen Sie diesen Vorgang, um die Liste der Interpreten einzuzugrenzen.
4. Alle Musiktitel des gesuchten Interpreten werden angezeigt. Drehen Sie den Lautstärke-Regler nach links oder rechts um einen der angezeigten Musiktitel abzuspielen.
5. Drücken Sie die „BD“-Taste, um den ausgewählten Musiktitel zu starten.

## Suche nach Datei-Namen:

1. Betätigen Sie die „A/PS“-Taste dreimal hintereinander, um die Datei-Suche zu aktivieren.
2. Drehen Sie den Lautstärke-Regler nach rechts oder links, um den gewünschten Ordner auszuwählen.
3. Drücken Sie die „BD“-Taste, um die erste Datei aus dem jeweiligen Ordner abzuspielen.



## EXTERNE WIEDERGABEBERÄTE

Über den AUX-IN-Anschluss können Sie andere externe Wiedergabegeräte mit dem Autoradio verbinden. Verbinden Sie den Audio/Video-Ausgang Ihres externen Gerätes über ein Klinkenkabel mit der AUX-IN-Buchse des Autoradios. Schalten Sie anschließend durch wiederholtes Drücken der Mode-Taste in den AUX-Modus.

Die Wiedergabe steuern Sie über das angeschlossene Gerät.

## VERWENDUNG VON BLUETOOTH

Über Bluetooth können Sie Mobiltelefone oder andere Mobilgeräte mit dem Autoradio verbinden, um beispielsweise Anrufe zu tätigen oder Musik von dem Mobilgerät auf das Autoradio zu streamen. Über die App „icontu“ können Sie außerdem das ganze Radio mit einem Android-Smartphone steuern.


### Verbinden Ihres Mobiltelefons mit dem Autoradio

1. Aktivieren Sie Bluetooth auf Ihrem Mobiltelefon und führen Sie eine Suche nach anderen Bluetooth-Geräten durch.
2. Nach erfolgreicher Suche erscheint der Eintrag „CARCDBT\_APP“ auf Ihrem Mobiltelefon. Wählen Sie „CARCDBT\_APP“ für die Verbindung mit Ihrem Radio.
3. Es folgt gegebenenfalls eine Passwortabfrage. Geben Sie das Passwort „1234“ ein. Bestätigen Sie hinterher die nachfolgende Abfrage.
4. Nach erfolgreicher Kopplung erscheint „CONN OK“ auf dem Display des Radios.


### Anruf annehmen/ beenden

Bei einem eingehenden Anruf hören Sie ein Rufsignal und die Rufnummer des Anrufenden wird auf dem Display des Radios angezeigt.

Mit der -Taste nehmen Sie den Anruf entgegen.

Mit der -Taste beenden Sie das Gespräch.

### Anruf abweisen

Drücken Sie bei einem eingehenden Anruf die -Taste um den Anruf abzuweisen.

### Anruf tätigen

1. Verbinden Sie Ihr Mobiltelefon mit dem Radio.
2. Wählen Sie die Rufnummer aus, die Sie anrufen möchten.
3. Verwenden Sie das Radio als Freisprecheinrichtung.


## Anrufliste

1. Halten Sie den Lautstärke-Regler gedrückt und wählen Sie „Call List“ aus. Bestätigen Sie mit der „BD“-Taste.
2. Wählen Sie nun mit dem Lautstärke-Regler „IN CALL“ oder „OUT CALL“ aus und bestätigen Sie mit der „BD“-Taste.
3. Drehen Sie den Lautstärke-Regler, um durch die Anrufliste zu scrollen. Die Anrufliste zeigt die letzten 20 eingehenden oder ausgehenden Anrufe an.

## Telefonbuch

Sie können bis zu 20 Kontakte von Ihrem Mobiltelefon zum Telefonbuch Ihres Geräts hinzufügen.

### • Gespeicherte Kontakte anrufen

1. Ein Kontakt, der übertragen wird, wird in den Speicher-Slot „PB01“ gespeichert. Weitere Kontakte werden automatisch jeweils in einen weiteren Speicher-Slot (PB02 etc.) gespeichert.
2. Halten Sie den Lautstärke-Regler gedrückt, um die Anrufliste auszuwählen. Drehen Sie den Lautstärke-Regler auf „PHONE BOOK“ und bestätigen Sie mit der Taste „BD“.
3. Drehen Sie den Lautstärke-Regler, um zwischen den abgespeicherten Kontakten (PB01-PB20) auszuwählen.
4. Drücken Sie die -Taste, um den gewählten Kontakt anzurufen.



#### HINWEIS


*Sie können Ihre Kontakte nicht von einem iPhone auf Ihr Autoradio übertragen.*



#### HINWEIS

*Details zum Übertragen von Kontakten über Bluetooth finden Sie in der Bedienungsanleitung Ihres Mobiltelefons.*

## Löschen der Anrufliste und Telefonbuch-Einträge

Ist das Mobiltelefon mit Ihrem Radio verbunden, drücken Sie die „MD“-Taste und wählen Sie den „BD“-Modus. Drücken und halten Sie die -Taste gedrückt. Auf dem Display wird „RESET“ angezeigt. Die Bluetooth-Verbindung wird getrennt und alle Anrufe und Telefonbuch-Einträge werden gelöscht.



**Audio-Streaming (A2DP)**

Das Radio verwendet das A2DP-Profil (Advanced Audio Distribution Profile) und kann somit Audiodateien über Bluetooth von Ihrem Mobiltelefon wiedergeben.

Wählen Sie eine Audiodatei auf Ihrem Mobiltelefon aus und starten Sie die Wiedergabe.

Auf dem Display des Radios erscheint der Eintrag „A2DP“ und die Audiodatei kann über die Lautsprecher wiedergegeben werden.

**HINWEIS**

*Manche Mobiltelefone werden nicht automatisch im „A2DP“-Modus verbunden. In diesem Fall drücken Sie die „MD“-Taste mehrmals, bis die Anzeige „BT MUSIC“ oder „A2DP“ auf dem Display angezeigt wird.*

**„AVRCP“ (Audio-Video-Remote-Control-Profile)**

Das Radio verwendet das „AVRCP“-Profil, ein Bluetooth-Profil zur Fernsteuerung von Audio und Videogeräten.

Mit der Pause-Taste (12) können Sie die Wiedergabe von Audiodateien auf Ihrem Mobiltelefon starten oder beenden.

Mit den Tasten ◀◀ und ▶▶ können Sie die vorherige bzw. nächste Audiodatei auf Ihrem Mobiltelefon abspielen.

**App „icontu“**

Über die App „icontu“ können Sie das Radio von Ihrem Android-Smartphone aus steuern.

1. Öffnen Sie den PLAY STORE und suchen Sie die APP „icontu“.
2. Installieren Sie diese App auf Ihrem Mobiltelefon.
3. Wenn eine Bluetooth-Verbindung besteht, können Sie das Radio mit dieser App steuern.

# TECHNISCHE DATEN

DEU

## MP3 / WMA-Player

Signal-Rausch-Verhältnis	> 60 dB
Kanaltrennung	> 50 dB (1 kHz)
Frequenzgang	20 bis 20 kHz

## FM-Tuner

Frequenzbereich	87,5 bis 108 MHz
Empfindlichkeit	2,8 $\mu$ V
Stereo-Trennung	30 dB
Signal – Rausch - Verhältnis	50 dB
Kanal-Schritt	50 kHz

## MW-Tuner

Frequency range	522-1620 KHz
Usable sensitivity	32 dB

## Line-Out

Ausgang	1,5 Volt (max.)
Impedanz	10 kOhm / Kanal

## Allgemein

Stromversorgung	12 Volt (10,8 bis 15,6 V zulässig)
Lautsprecherimpedanz	4 oder 8 Ohm
Maximale Ausgangsleistung	4 $\times$ 40 Watt
Sicherung	10 A



S