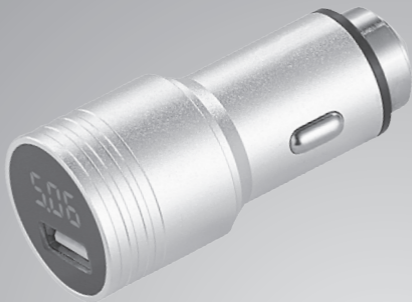


# Kfz-USB-Ladegerät

*mit Display, Metall-Gehäuse,  
12/24 V, 2,4 A*

Bedienungsanleitung



re**volt**<sup>™</sup>

**PX-1881-675**

Informationen und Antworten auf häufige Fragen (FAQs) zu vielen unserer Produkte sowie ggfs. aktualisierte Handbücher finden Sie auf der Internetseite:

**[www.revolt-power.de](http://www.revolt-power.de)**

Geben Sie dort im Suchfeld die Artikelnummer oder den Artikelnamen ein.

# INHALTSVERZEICHNIS

<b>Ihr neues Ladegerät .....</b>	<b>4</b>
Lieferumfang .....	4
<b>Wichtige Hinweise zu Beginn...5</b>	
Sicherheitshinweise .....	5
Wichtige Hinweise zur Entsorgung .....	6
Konformitätserklärung .....	7
<b>Inbetriebnahme .....</b>	<b>8</b>
<b>Technische Daten .....</b>	<b>10</b>

## IHR NEUES LADEGERÄT

**Sehr geehrte Kundin,  
sehr geehrter Kunde,**

vielen Dank für den Kauf dieses Ladegeräts. Auch unterwegs keine Stromengpässe mehr.

Bitte lesen Sie diese Bedienungsanleitung und befolgen Sie die aufgeführten Hinweise und Tipps, damit Sie Ihr neues Ladegerät optimal einsetzen können.

### **Lieferumfang**

- Ladeadapter
- Bedienungsanleitung

## WICHTIGE HINWEISE ZU BEGINN

### Sicherheitshinweise

- Diese Bedienungsanleitung dient dazu, Sie mit der Funktionsweise dieses Produktes vertraut zu machen. Bewahren Sie diese Anleitung daher gut auf, damit Sie jederzeit darauf zugreifen können.
- Ein Umbauen oder Verändern des Produktes beeinträchtigt die Produktsicherheit. Achtung Verletzungsgefahr!
- Alle Änderungen und Reparaturen an dem Gerät oder Zubehör dürfen nur durch den Hersteller oder von durch ihn ausdrücklich hierfür autorisierte Personen durchgeführt werden.
- Behandeln Sie das Produkt sorgfältig. Es kann durch Stöße,

Schläge oder Fall aus bereits geringer Höhe beschädigt werden.

- Halten Sie das Produkt fern von Feuchtigkeit und extremer Hitze.
- Tauchen Sie das Produkt niemals in Wasser oder andere Flüssigkeiten.
- Halten Sie das Gerät fern von extremen Temperaturen (über 60°)
- Technische Änderungen und Irrtümer vorbehalten!

### **Wichtige Hinweise zur Entsorgung**

Dieses Elektrogerät gehört **NICHT** in den Hausmüll. Für die fachgerechte Entsorgung wenden Sie sich bitte an die öffentlichen Sammelstellen in Ihrer Gemeinde. Einzelheiten zum Standort einer solchen Sammelstelle und über ggf. vorhandene

Mengenbeschränkungen pro Tag / Monat / Jahr entnehmen Sie bitte den Informationen der jeweiligen Gemeinde.



### **Konformitätserklärung**

Hiermit erklärt PEARL.GmbH, dass sich das Produkt PX-1881-675 in Übereinstimmung mit der RoHS-Richtlinie 2011/65/EU und der EMV-Richtlinien 2014/30/EU befindet.

*Kurtasz, A.*

Qualitätsmanagement

Dipl. Ing. (FH) Andreas Kurtasz

Die ausführliche Konformitätserklärung finden Sie unter [www.pearl.de/support](http://www.pearl.de/support). Geben Sie dort im Suchfeld die Artikelnummer PX-1881 ein.

## INBETRIEBNAHME

1. Stecken Sie den Ladeadapter in den Zigarettenanzünder.
2. Verbinden Sie Ihr USB-Kabel mit dem Ladeadapter.
3. Verbinden Sie Ihr Elektrogerät mit dem USB-Kabel.
4. Starten Sie den Motor.  
Der Ladeadapter erkennt automatisch die richtige Spannung und zeigt diese in folgender Reihenfolge an:  
Batteriespannung in V, USB-Spannung in V, USB-Ausgang in Ampere
5. Schalten Sie den Motor aus oder entfernen Sie den Ladeadapter, wenn der Ladevorgang beendet ist.





**HINWEIS:**

*Sollte der Stecker nicht funktionieren, drehen Sie die Spitze etwas heraus, um einen besseren Kontakt zur Buchse herzustellen.*

## TECHNISCHE DATEN

Input	12 bis 24 V DC
Output	5 V / 2,4 A und 9 V / 2,4 A und 12 V / 2,4 A
Maße (L × Ø)	63 × 27 mm
Gewicht	44 g



**Kundenservice: 07631 / 360 - 350**  
**Importiert von: PEARL.GmbH**  
**PEARL-Straße 1-3, D-79426 Buggingen**

**© REV2 / 09.03.2018 – EB/MB//FR/SL//GH**

FR

# Chargeur USB allume-cigare

QC 2.0, 12/4 V, 2,4 A

Mode d'emploi



**re**⚡**volt**™

**PX-1881-675**



# SOMMAIRE

## **Votre nouveau chargeur.....4**

Contenu.....4

## **Consignes préalables.....5**

Consignes de sécurité.....5

Consignes importantes  
concernant le traitement des  
déchets.....7

Déclaration de conformité.....9

## **Mise en marche.....10**

## **Caractéristiques techniques...11**

# VOTRE NOUVEAU CHARGEUR

## **Chère cliente, cher client,**

Nous vous remercions d'avoir choisi ce chargeur. Rechargez vos appareils lors de vos trajets en tout simplicité.

Afin d'utiliser au mieux votre nouveau produit, veuillez lire attentivement ce mode d'emploi et respecter les consignes et astuces suivantes.

## **Contenu**

- Chargeur
- Mode d'emploi



# CONSIGNES PRÉALABLES

## **Consignes de sécurité**

- Ce mode d'emploi vous permet de vous familiariser avec le fonctionnement du produit. Conservez-le précieusement afin de pouvoir le consulter en cas de besoin.
- Pour connaître les conditions de garantie, veuillez contacter votre revendeur. Veuillez également tenir compte des conditions générales de vente !
- Veuillez à utiliser le produit uniquement comme indiqué dans la notice. Une mauvaise utilisation peut endommager le produit ou son environnement.
- Le démontage ou la modification du produit affecte sa sécurité. Attention, risque de blessure !

- Toute modification ou réparation de l'appareil ou de ses accessoires doit être effectuée exclusivement par le fabricant ou par un spécialiste dûment autorisé.
- Manipulez le produit avec précaution. Un coup, un choc, ou une chute, même de faible hauteur, peut l'endommager.
- N'exposez pas le produit à l'humidité ou à une chaleur extrême. Ne plongez jamais le produit dans l'eau ni dans aucun autre liquide. N'exposez pas l'appareil à une chaleur extrême (au-dessus de 60 °C).
- Conservez le produit hors de la portée des enfants !
- Surveillez les enfants pour vous assurer qu'ils ne jouent pas avec l'appareil.

- Aucune garantie ne pourra être appliquée en cas de mauvaise utilisation.
- Le fabricant décline toute responsabilité en cas de dégâts matériels ou dommages (physiques ou moraux) dus à une mauvaise utilisation et/ou au non-respect des consignes de sécurité.
- Sous réserve de modification et d'erreur !

### **Consignes importantes concernant le traitement des déchets**

Cet appareil électronique ne doit **PAS** être jeté dans la poubelle de déchets ménagers. Pour l'enlèvement approprié des déchets, veuillez vous adresser aux points de ramassage publics

de votre municipalité. Les détails concernant l'emplacement d'un tel point de ramassage et les éventuelles restrictions de quantité existantes par jour/mois/année, ainsi que sur des frais éventuels de collecte, sont disponibles dans votre municipalité.



## Déclaration de conformité

La société PEARL.GmbH déclare ce produit PX-1881 conforme aux directives actuelles suivantes du Parlement Européen :  
2011/65/UE relative à la limitation et 2014/30/UE.



Dipl.-Ing. (FH) Andreas Kurtasz  
Service Qualité

La déclaration de conformité complète du produit est disponible en téléchargement à l'adresse

<https://www.pearl.fr/support/notices> ou sur simple demande par courriel à [qualite@pearl.fr](mailto:qualite@pearl.fr).

# MISE EN MARCHÉ

1. Branchez le chargeur dans la prise allume-cigare.
2. Reliez alors votre câble USB au chargeur
3. Branchez votre appareil électronique au câble USB.
4. Démarrez le moteur.  
Le chargeur détecte automatiquement la tension qui convient, et affiche les informations dans l'ordre suivant :  
tension de la batterie en V,  
tension USB en V,  
intensité de la sortie USB en ampères
5. Une fois que le chargement est terminé, éteignez le moteur ou débranchez le chargeur.

**NOTE**

*Si le connecteur ne fonctionne pas, tournez la pointe pour la faire sortir légèrement, afin de permettre un meilleur contact avec la prise.*

## CARACTÉRISTIQUES TECHNIQUES

Entrée	12 à 24 V DC
Sortie	5V 2,4A et 9V 2,4A et 12V 2,4A
Dimensions (L x Ø)	63 x 27 mm
Poids	45g

**Importé par : PEARL.GmbH |  
PEARL-Straße 1-3 | D-79426 Buggingen**

**Service commercial PEARL France :  
0033 (0) 3 88 58 02 02**

**© REV2 / 09. 03. 2018**

**EB/MB//FR/SL//GH**