

PEARL



**„Night Sight 1300“**  
**Hochauflösende USB Web-Cam mit LEDs**

PX-2142





# INHALTSVERZEICHNIS

**Sicherheitshinweise und Gewährleistung ..... 4**

**Ihre neue USB Web-Cam „Night Sight 1300“ ..... 6**

**Installation des Gerätetreibers ..... 7**

**Verwendung der Kamera ..... 8**



**Verwendung der Software..... 9** 

Das Menü „File“ ..... 9

Das Menü „Devices“ ..... 9

Das Menü „Options“ ..... 10

Das Menü „Capture“ ..... 10

**Problemlösung beim Anschluss von USB-Geräten ..... 11**



# SICHERHEITSHINWEISE & GEWÄHRLEISTUNG

- Diese Bedienungsanleitung dient dazu, Sie mit der Funktionsweise dieses Produktes vertraut zu machen. Bewahren Sie diese Anleitung daher stets gut auf, damit Sie jederzeit darauf zugreifen können.
- Sie erhalten bei Kauf dieses Produktes zwei Jahre Gewährleistung auf Defekt bei sachgemäßem Gebrauch. Bitte beachten Sie auch die allgemeinen Geschäftsbedingungen!
- Bitte verwenden Sie das Produkt nur in seiner bestimmungsgemäßen Art und Weise. Eine anderweitige Verwendung führt eventuell zu Beschädigungen am Produkt oder in der Umgebung des Produktes.
- Ein Umbauen oder Verändern des Produktes beeinträchtigt die Produktsicherheit. Achtung Verletzungsgefahr!
- Öffnen Sie das Produkt niemals eigenmächtig und führen Sie Reparaturen nie selber aus!
- Behandeln Sie das Produkt sorgfältig. Es kann durch Stöße, Schläge oder den Fall aus bereits geringer Höhe beschädigt werden.
- Halten Sie das Produkt fern von Feuchtigkeit und extremer Hitze.
- Tauchen Sie das Produkt niemals in Wasser oder andere Flüssigkeiten.



# SICHERHEITSHINWEISE & GEWÄHRLEISTUNG



**ACHTUNG:** Es wird keine Haftung für Folgeschäden übernommen. Technische Änderungen und Irrtümer vorbehalten!

## Wichtige Hinweise zur Entsorgung

Dieses Elektrogerät gehört **NICHT** in den Hausmüll. Für die fachgerechte Entsorgung wenden Sie sich bitte an die öffentlichen Sammelstellen in Ihrer Gemeinde. Einzelheiten zum Standort einer solchen Sammelstelle und über ggf. vorhandene Mengenbeschränkungen pro Tag/ Monat/ Jahr sowie über etwaig anfallende Kosten bei Abholung entnehmen Sie bitte den Informationen der jeweiligen Gemeinde.



© 09/2008 - JG//HS//ST






# IHRE NEUE USB WEB-CAM „NIGHT SIGHT 1300“

## Sehr geehrte Kunden,

wir danken Ihnen für den Kauf dieser USB-Kamera. Mit diesem kleinen Gerät können Sie Filmsequenzen aufzeichnen, Schnappschüsse machen oder chatten. Bitte lesen Sie diese Bedienungsanleitung und befolgen Sie die folgenden Hinweise und Tipps, damit Sie dieses Produkt optimal nutzen können.

## Systemanforderungen

- Prozessor mit mindestens 1 GHz
  - 256 MB RAM oder mehr
  - 500 MB oder mehr freier Festplattenspeicher
  - DirectX 9.0 fähige Grafikkarte
  - Windows 2000/XP/Vista
  - CD/DVD-Laufwerk
  - USB-Schnittstelle
- 





# INSTALLATION DES GERÄTETREIBERS

1. Schließen Sie die USB-Kamera an einen freien USB-Anschluss und an den Mikrofon-Eingang Ihres PCs an.
2. Legen Sie die mitgelieferte CD in das CD-Laufwerk Ihres Computers ein.
3. Öffnen Sie die Anwendung „setup.exe“ auf der CD.
4. Der Installationsassistent begrüßt Sie. Folgen Sie den Anweisungen der Installationsroutine.
5. Die Kamera wurde vollständig installiert. In der Taskleiste unten rechts finden Sie das Symbol der Kamera.



# VERWENDUNG DER KAMERA

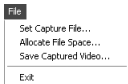
Starten Sie die Software „AmCap“, die Sie mit dem Gerätetreiber installiert haben, um eine Vorschau des Kamerabildes anzuzeigen. Wird das Bild nur schemenhaft und verschwommen angezeigt, müssen Sie zunächst das Objektiv durch Drehen scharf stellen.

Um einen Schnappschuss zu machen, drücken Sie auf die Taste an der Oberseite der Kamera.



# VERWENDUNG DER SOFTWARE

## Das Menü „File“



Klicken Sie auf „Set Capture File...“, um den Speicherort der Videos zu bestimmen.

Klicken Sie auf „Allocate File Space...“, um die Größe des Videos zu bestimmen.

Klicken Sie auf „Save Captured Video...“, um ein aufgenommenes Video zu speichern.

Klicken Sie auf „Exit“, um das Programm zu verlassen.

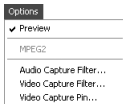
## Das Menü „Devices“



Wählen Sie hier die verwendete Kamera aus.

# VERWENDUNG DER SOFTWARE

## Das Menü „Options“

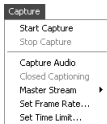


Klicken Sie auf „Preview“, um eine Vorschau des aktuellen Kamerabildes zu erhalten.

Klicken Sie auf „Video Capture Filter“, um Rahmen oder Effekte in das Bild einzubauen und den Weißabgleich anzupassen.

Klicken Sie auf „Video Capture Pin“, um das Ausgabeformat, das Farbspektrum und die Ausgabegröße einzustellen.

## Das Menü „Capture“







# VERWENDUNG DER SOFTWARE

Klicken Sie auf „Start Capture“, um eine Aufnahme zu beginnen.

Klicken Sie auf „Stop Capture“, um eine Aufnahme zu beenden.

Klicken Sie auf „Set Frame Rate“, um die Anzahl der Aufnahmen pro Sekunde einzustellen.

Klicken Sie auf „Set Time Limit“, um die Dauer der Aufnahme zu begrenzen.



# PROBLEMLÖSUNGEN BEIM ANSCHLUSS VON USB-GERÄTEN

## Das USB-Gerät wird nicht erkannt

1. Überprüfen Sie, ob das Gerät eingeschaltet ist.
2. Überprüfen Sie, ob Ihr Computer die Systemvoraussetzungen (siehe S. 6) für das Gerät erfüllt.
3. Trennen Sie das Gerät von Ihrem Computer. Starten Sie Ihr Betriebssystem neu und schließen Sie das Gerät erneut an.
4. Wenn das Gerät an einen USB-Hub angeschlossen ist, schließen Sie es stattdessen direkt an Ihren Computer an.
5. Überprüfen Sie, ob die passenden Gerätetreiber installiert sind.
6. Die USB-Ports vorne an PCs liefern häufig nicht genug Strom oder sind sogar ganz außer Funktion. Trennen Sie das Gerät und schließen Sie es direkt an einen der USB-Ports an der Rückseite Ihres PCs an.
7. Sollten Sie eine PCI-Karte mit mehreren USB-Ports verwenden, schließen Sie das Gerät direkt an einen der USB-Ports Ihres Motherboards an.
8. Versichern Sie sich, dass Sie das Gerät in denselben USB-Port eingesteckt haben wie bei der Installation der Gerätetreiber.
9. Deinstallieren Sie die Gerätetreiber und installieren Sie diese neu.
10. Überprüfen Sie, ob der USB-Port Ihres Computers funktioniert.

# PROBLEMLÖSUNGEN BEIM ANSCHLUSS VON USB-GERÄTEN

11. Überprüfen Sie, ob die USB-Ports in den BIOS-Einstellungen Ihres Computers aktiviert sind.
12. Sollten Ihre BIOS-Einstellungen die Legacy-USB Funktion haben, so deaktivieren Sie diese.
13. Windows schaltet angeschlossene USB-Geräte nach längerer Inaktivität auf Energiesparmodus. Schließen Sie das Gerät erneut an oder schalten Sie die Energiesparfunktion aus. Klicken Sie hierfür rechts auf „Arbeitsplatz“ und wählen Sie „Verwalten“. Klicken Sie auf „Geräte-Manager“ → „USB-Controller“ → „USB-Root-Hub“. Wählen Sie „Energieverwaltung“ und entfernen Sie den Haken im oberen Feld.
14. Windows XP erkennt die USB-Ports von Motherboards mit dem AMD Chipsatz 754 in vielen Fällen nicht. Installieren Sie in diesem Fall die „Bus Master Drivers“ oder wenden Sie sich direkt an den Kundenservice des Herstellers.

## **Windows versucht das Gerät jedes Mal, wenn es angeschlossen wird, neu zu installieren.**

1. Überprüfen Sie, ob die passenden Gerätetreiber installiert sind.
2. Versichern Sie sich, dass Sie das Gerät in denselben USB-Port eingesteckt haben, den Sie auch bei der Installation verwendet haben.
3. Löschen Sie die Gerätetreiber und installieren Sie diese neu.




# PROBLEMLÖSUNG BEIM ANSCHLUSS VON USB-GERÄTEN

## **Die Datenübertragung ist zu langsam.**

1. Überprüfen Sie, ob Ihre USB-Ports USB 2.0 unterstützen.  
Für USB 2.0 - Geräte werden im Allgemeinen folgende Servicepacks für Ihr Betriebssystem empfohlen:
  - Windows XP: Servicepack 1 (oder höher)
  - Windows 2000: Servicepack 4 (oder höher)
2. Überprüfen Sie ob in den BIOS-Einstellungen Ihres Computers USB 2.0 aktiviert ist.

## **Der Computer startet zu langsam, oder überhaupt nicht.**



Je mehr USB-Geräte an Ihren Computer angeschlossen sind, desto länger wird das Betriebssystem zum Starten benötigen. Schließen Sie USB-Geräte erst an, nachdem der Computer hochgefahren wurde. Nicht benötigte USB-Geräte sollten vom Computer getrennt werden.

