

Sehr geehrte Kundin, sehr geehrter Kunde,

vielen Dank für den Kauf dieser USB-Standardtastatur. Die Tastatur ist mit einem Finger-Abdruck-Scanner ausgestattet, mit dem Sie Systeme und Dateien verschlüsseln und entsperren können.

Bitte lesen Sie diese Schnellstartanleitung und befolgen Sie die aufgeführten Hinweise und Tipps, damit Sie Ihre neue USB-Multimedia-Tastatur optimal einsetzen können.

Lieferumfang

- Tastatur
- Software-CD
- Schnellstartanleitung

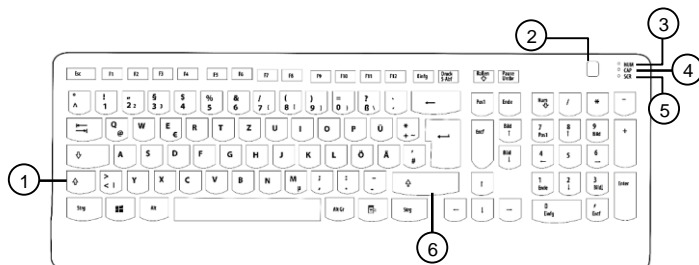
Systemvoraussetzungen

Windows 7 / 8 / 8.1 / 10

Technische Daten

Stromversorgung	5 V DC
Betriebsspannung	5 V DC
Betriebsstrom	100 mA
Anzahl der Tasten	104
Tastatur-Layout	QWERTZ
Nummernfeld	✓
Anti-Ghosting	6KRO
Finger-Abdruck-Scanner	✓
Anschluss	USB-Stecker
Maße	428 x 222 x 155 mm
Gewicht	532 g

Produktdetails



1. Linke Shift-Taste
2. Finger-Abdruck-Scanner
3. NUM-Lock-LED
4. CAP-Lock-LED
5. SCR-Lock-LED
6. Rechte Shift-Taste



HINWEIS:

Dies ist lediglich eine Schnellstartanleitung. Die ausführliche Bedienungsanleitung finden Sie unter www.pearl.de/support. Geben Sie dort im Suchfeld die Artikelnummer PX-2437 ein.

USB-Tastatur

Inbetriebnahme

Schließen Sie Ihre Tastatur an einen freien USB-Port Ihres Computers an. Warten Sie, bis die Tastatur erkannt und die Treiber installiert wurden. Ihre Tastatur ist nun einsatzbereit.

Verwendung

Drücken Sie die gewünschten Tasten. Bis zu 6 Tasten können bei gleichzeitigen Druck noch als Einzelbefehle erkannt werden.

Finger-Abdruck-Scanner

Inbetriebnahme

Treiber-Installation

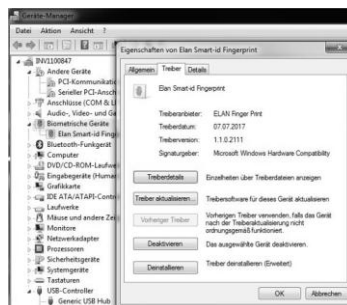
Windows 7 / 8 / 8.1

1. Legen Sie die Software-CD ein.
2. Führen Sie die Treiberanwendung aus.
3. Klicken Sie beim Gerätetreiberinstallations-Assistenten stets auf **Weiter**.
4. Klicken Sie nach erfolgreicher Installation auf **Fertig stellen**.
5. Folgen Sie der Aufforderung, den Rechner neuzustarten, um die Änderungen wirksam zu machen. Klicken Sie hierzu auf **Ja**.
6. Nach dem Neustart ist der Finger-Abdruck-Scanner betriebsbereit.



HINWEIS:

Der Finger-Abdruck-Scanner kann zur Überprüfung im Geräte-Manager aufgerufen werden:



Windows 10

1. Schließen Sie Ihre Tastatur an einen freien USB-Port Ihres Computers an.
2. Warten Sie, bis die Geräte-Treiber installiert wurden.



HINWEIS:

Bei neueren Windows 10-Versionen (z. B. Windows 10 Redstone) werden die Gerätetreiber automatisch über das Windows Update heruntergeladen.

3. Ihr Finger-Abdruck-Scanner wird unter **Einstellungen** → **Geräte und Drucker** angezeigt und kann jetzt verwendet werden.

Verwendung

Windows-Anmeldung per Fingerabdruck

Windows 7 / 8 / 8.1

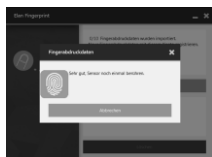
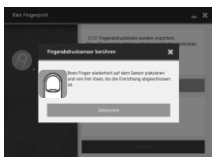
1. Klicken Sie auf das Windows-Symbol und dann auf **Systemsteuerung**.
2. Klicken Sie auf **Hardware und Sound**.
3. Klicken Sie auf **Biometrische Geräte**.



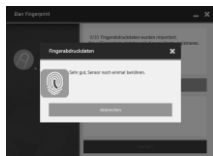
4. Klicken Sie neben dem Gerät ELAN auf **Melden Sie sich mit Ihrem Fingerabdruck bei Windows an** oder **Fingerabdruckdaten verwalten**. Das variiert je nach Windows 7 Version.
5. **Elan Fingerprint** wird geöffnet. Klicken Sie auf **Registrieren**.



6. Legen Sie einen Finger auf Ihren Finger-Abdruck-Scanner. Ein symbolischer Fingerabdruck wird oben links angezeigt. Gescannte Linien / Abschnitte des Fingers werden schwarz markiert. Entfernen Sie den Finger dann wieder.



- Wiederholen Sie den Scan-Vorgang alle zwei Sekunden, bis alle Linien des symbolischen Fingerabdrucks schwarz sind. Drehen Sie dabei den Finger auch leicht zur Seite.



- Schließen Sie den Scan- und Speichervorgang ab, indem Sie auf das „X“ oben rechts klicken, um das Fenster zu schließen.
- Kehren Sie zum Fenster **Biometrische Geräte** zurück.
- Klicken Sie auf **Biometrieinstellungen ändern**.
- Wählen Sie **Biometrie Ein** aus. Setzen Sie ein Häkchen bei **Ermöglicht Benutzern das Anmelden bei Windows mithilfe des Fingerabdrucks**.
- Klicken Sie auf **Änderungen speichern**. Die Anmeldung über den eingescannten Fingerabdruck ist nun möglich.
- Klicken Sie bei der nächsten Anmeldung unten auf **Benutzer wechseln / andere Anmeldeoptionen**.
- Klicken Sie auf die Option **Fingerabdruck**.



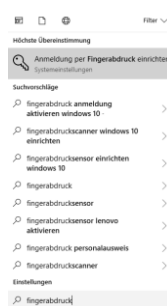
HINWEIS:

Bei der ersten Verwendung der Fingerabdruck-Entsperrung wird erst noch einmal Ihr Benutzer-Kennwort verlangt. Geben Sie dieses ein und drücken Sie Enter, um die Fingerabdruck-Entsperrung aktivieren. Ab der nächsten Anmeldung wird der Fingerabdruck akzeptiert.

- Legen Sie den Finger auf Ihren Finger-Abdruck-Scanner, den Sie als Scan gespeichert haben. Sie werden angemeldet.

Windows 10

- Geben Sie in der Windows-Suchleiste den Begriff „Fingerabdruck“ ein. Klicken Sie dann auf **Anmeldung per Fingerabdruck einrichten**.



- Klicken Sie bei Windows Hello auf **Fingerabdruck Einrichten**.



- Klicken Sie im Windows Hello-Setup-Fenster auf **Los geht's**.



- Warten Sie zwei Sekunden. Legen Sie dann einen Finger auf Ihren Finger-Abdruck-Scanners. Ein symbolischer Fingerabdruck wird angezeigt. Gescannte Linien / Abschnitte des Fingers werden blau markiert. Entfernen Sie den Finger dann wieder.



- Wiederholen Sie den Scan-Vorgang alle zwei Sekunden, bis alle Linien des symbolischen Fingerabdrucks blau sind.
- Klicken Sie auf **Weiter**. Legen Sie Ihren Finger in einem anderen Winkel auf Ihren Finger-Abdruck-Scanner.



- Klicken Sie auf **PIN einrichten**.
- Geben Sie Ihr Benutzer-Kennwort ein. Klicken Sie dann auf **OK**.
- Setzen Sie ein Häkchen bei **Buchstaben und Symbole einschließen**. Legen Sie dann im ersten Feld eine PIN an. Geben Sie diese im zweiten Feld erneut ein. Klicken Sie dann auf **OK**.



Online-Anmeldung / Datei-Entschlüsselung / Passwort-Verwaltung per Fingerabdruck

Benutzen Sie Ihren Finger-Abdruck-Scanner auch zur Anmeldung auf Webseiten, zur Entschlüsselung von Dateien oder zur Passwort-Verwaltung. Hierzu benötigen Sie die mitgelieferte Software Smart-ID. Weitere Informationen zur Software finden Sie in der ausführlichen Bedienungsanleitung. Diese finden Sie unter www.pearl.de/support. Geben Sie dort im Suchfeld die Artikelnummer PX-2437 ein.

Reinigung

Reinigen Sie die Scan-Oberfläche Ihres Finger-Abdruck-Scanners wenn möglich nach jeder Anwendung mit einem trockenen, weichen Tuch. So bleiben keine Restspuren auf dem Scanner zurück.



Datenschutz

Bitte achten Sie darauf alle Daten des Programms zu löschen, bevor Sie Ihre Tastatur oder den Computer, auf dem das Programm installiert ist, zur Reparatur oder zum Verkauf an Dritte weitergeben.

Sicherheitshinweise

- Diese Bedienungsanleitung dient dazu, Sie mit der Funktionsweise dieses Produktes vertraut zu machen. Bewahren Sie diese Anleitung daher gut auf, damit Sie jederzeit darauf zugreifen können.
- Ein Umbauen oder Verändern des Produktes beeinträchtigt die Produktsicherheit. Achtung Verletzungsgefahr!
- Öffnen Sie das Produkt nie eigenmächtig. Führen Sie Reparaturen nie selbst aus!
- Behandeln Sie das Produkt sorgfältig. Es kann durch Stöße, Schläge oder Fall aus bereits geringer Höhe beschädigt werden.
- Halten Sie das Produkt fern von Feuchtigkeit und extremer Hitze.
- Tauchen Sie das Produkt niemals in Wasser oder andere Flüssigkeiten.
- Fassen Sie den Stecker nie mit nassen Händen an. Betreiben Sie das Gerät nicht im Freien oder in Räumen mit hoher Luftfeuchtigkeit.
- Wenn Sie den USB-Stecker aus dem USB-Port herausziehen wollen, ziehen Sie immer direkt am Stecker. Ziehen Sie niemals am Kabel, es könnte beschädigt werden. Transportieren Sie das Gerät zudem niemals am Kabel.
- Überprüfen Sie das Gerät vor jeder Inbetriebnahme auf Beschädigungen. Wenn das Gerät, das Kabel oder der Stecker sichtbare Schäden aufweisen, darf das Gerät nicht benutzt werden. Verwenden Sie das Gerät nicht, wenn es eine Fehlfunktion hatte oder heruntergefallen ist.
- Achten Sie darauf, dass das Kabel nicht geknickt, eingeklemmt, überfahren wird oder mit Hitzequellen oder scharfen Kanten in Berührung kommt. Es darf außerdem nicht zur Stolperfalle werden.
- Bitte verwenden Sie das Produkt nur in seiner bestimmungsgemäßen Art und Weise. Eine anderweitige Verwendung führt eventuell zu Beschädigungen am Produkt oder in der Umgebung des Produktes.
- Technische Änderungen und Irrtümer vorbehalten.

Wichtige Hinweise zur Entsorgung

Dieses Elektrogerät gehört **nicht** in den Hausmüll. Für die fachgerechte Entsorgung wenden Sie sich bitte an die öffentlichen Sammelstellen in Ihrer Gemeinde. Einzelheiten zum Standort einer solchen Sammelstelle und über ggf. vorhandene Mengenbeschränkungen pro Tag/Monat/Jahr entnehmen Sie bitte den Informationen der jeweiligen Gemeinde.

Konformitätserklärung

Hiermit erklärt PEARL.GmbH, dass sich das Produkt PX-2437-675 in Übereinstimmung mit der RoHS-Richtlinie 2011/65/EU und der EMV-Richtlinie 2014/30/EU befindet.



Qualitätsmanagement
Dipl. Ing. (FH) Andreas Kurtasz

Die ausführliche Konformitätserklärung finden Sie unter www.pearl.de/support. Geben Sie dort im Suchfeld die Artikelnummer PX-2437 ein.

Informationen und Antworten auf häufige Fragen (FAQs) zu vielen unserer Produkte sowie ggfs. aktualisierte Handbücher finden Sie auf der Internetseite:

www.generalkeys.de

Geben Sie dort im Suchfeld die Artikelnummer oder den Artikelnamen ein.