

**Sehr geehrte Kundin, sehr geehrter Kunde,** vielen Dank für den Kauf dieser Ringschatulle. Überraschen Sie Ihre/n Angebetete/n mit der Frage aller Fragen und mit dieser stilvollen Schatulle. Beim Öffnen können Sie sich die schönsten gemeinsamen Momente mit dem integrierten LCD-Display noch einmal vor Augen führen. Bitte lesen Sie diese Bedienungsanleitung und befolgen Sie die Hinweise und Tipps, damit Sie an Ihrer neuen Ringschatulle lange Freude haben.

#### Lieferumfang

- Ringschatulle
- USB-Kabel (Typ A zu Typ mini B)
- Bedienungsanleitung

Zusätzlich benötigt:  
2 Batterien des Typs AAA (Micro)

#### Batterien einlegen

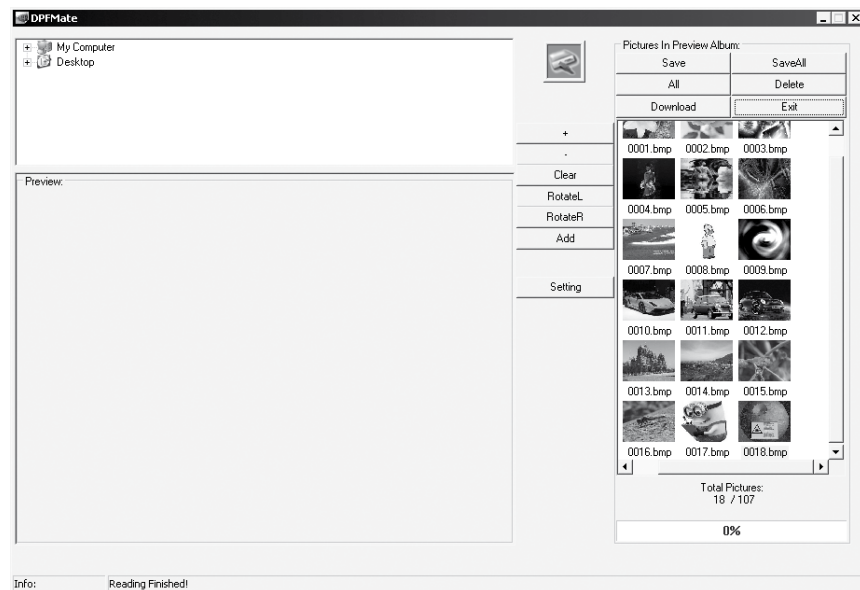
Öffnen Sie die Schatulle und entnehmen Sie das Ringkissen, indem Sie die seitliche Stofflasche nach oben abziehen. Legen Sie zwei Batterien des Typs AAA (Micro) in das Batteriefach ein. Achten Sie dabei unbedingt auf die Polarität wie am Boden des Batteriefachs angegeben.



**HINWEIS:**  
Die Batterien sind auch zum Anschließen an den Computer notwendig.

#### Anschließen an den Computer

Verbinden Sie das mitgelieferte USB-Kabel zuerst mit der Ringschatulle und schließen Sie dann das andere Ende an Ihren eingeschalteten Computer an. Der Computer erkennt einen neuen Datenträger und startet automatisch die im Speicher der Ringschatulle integrierte Software.



#### Übertragen von Bildern

Im linken, oberen Bereich der Software finden Sie eine Ordnerstruktur ähnlich der, die Sie unter **Arbeitsplatz/Computer** vorfinden.

1. Wählen Sie hier den Ordner, der die Bilder enthält, die Sie übertragen wollen.
2. Wählen Sie anschließend ein Bild aus dem Ordner, das Sie übertragen wollen. Das gewählte Bild wird dann im linken unteren Bereich der Software als **Preview** (Voransicht) angezeigt. Ein Rahmen wird um den Bildausschnitt angezeigt, der später auf die Schatulle übernommen wird. Sie können diesen Rahmen per Drag & Drop verschieben, um den gewünschten Bildausschnitt auszuwählen. Alternativ dazu können Sie das gesamte Bild auf das LCD-Display anpassen, indem Sie die Schaltfläche **Clear** drücken.

- Mit den Schaltflächen **Rotatel** und **RotateR** können Sie das gesamte Bild in jeweils 90° Schritten links oder rechts drehen.
- Mit der Schaltfläche **+** übernehmen Sie den Bildausschnitt oder das Bild in die Anzeigeliste auf der rechten Seite.
- Wenn Sie ein Bild aus der Anzeigeliste entfernen wollen, wählen Sie es einfach aus der Liste aus und klicken die **-** Schaltfläche.
- Um ein angepasstes Bild oder alle Bilder aus der Liste zu speichern, klicken Sie entweder **Save** oder **SaveAll**.

3. Nachdem Sie alle Bilder ausgewählt haben, die später über das LCD-Display der Ringschatulle angezeigt werden sollen, klicken Sie einfach auf die Schaltfläche **Download**. Die Bilder werden auf die Schatulle übertragen und später in der Reihenfolge angezeigt, wie Sie in der Liste angeordnet waren. Nachdem Sie die Bilder übertragen haben können Sie das Programm mit der Schaltfläche **Exit** beenden.

#### Schatulle verwenden

Nachdem Sie die gewünschten Bilder auf der Schatulle gespeichert haben, entfernen Sie das USB-Kabel. Legen Sie das Ringkissen wieder in die Schatulle. Schieben Sie den Ring vorsichtig in die mittig angebrachte Vertiefung des Ringkissens und schließen Sie die Schatulle. Beim Öffnen der Schatulle werden die gespeicherten Bilder als Diashow auf dem integrierten Display wiedergegeben.

#### Reinigung und Pflege

Entstauben Sie das Gerät regelmäßig mit einem leicht angefeuchteten Mikrofaser Tuch. Zur Beseitigung hartnäckiger Verschmutzungen können Sie auch eine PH-neutrale Reinigungsflüssigkeit verwenden.

#### Problemlösung beim Anschluss von USB-Geräten



**HINWEIS:**  
Beim Anschluss von USB-Geräten an einen USB-Hub oder einen Switch kann ein auftretendes Problem von beiden Geräten verursacht worden sein. Sie sollten die folgenden Tipps zur Problemlösung daher soweit möglich immer sowohl am USB-Gerät selbst als auch an einem eventuellen Verbindungsgerät anwenden.

- **Das USB-Gerät wird nicht erkannt**
  - Überprüfen Sie, ob das Gerät eingeschaltet ist, bzw. Batterien eingelegt sind.
  - Wenn das Gerät an einen USB-Hub angeschlossen ist, schließen Sie es stattdessen direkt an Ihren Computer an.
  - Überprüfen Sie, ob der USB-Port Ihres Computers funktioniert.

#### Probleme die im Zusammenhang mit USB-Datenträgern auftreten können

- USB-Geräte können viel Strom verbrauchen. Überprüfen Sie, ob Ihre USB-Ports über genug Spannung verfügen und schließen Sie, wenn möglich, ein externes Netzteil an das Gerät oder Ihr USB-Hub an. Wenn Ihr USB-Kabel über eine Y-Peitsche (USB-Verteiler) verfügt, können Sie den zweiten USB-Stecker in einen weiteren USB-Port Ihrer Android-TV-Box stecken um mehr Stromstärke zur Verfügung zu stellen.
- Überprüfen Sie die Speicherkapazität des Datenträgers. Löschen Sie nicht benötigte Dateien oder übertragen Sie diese auf Ihren Computer.
- Formatieren Sie den Datenträger im Format FAT 32.
- Versichern Sie sich, dass Sie nur an einen USB-Datenträger gleichzeitig Daten übertragen.



**ACHTUNG:**  
Bei der Formatierung des Datenträgers werden alle bisher auf diesem gespeicherte Daten gelöscht.

#### Technische Daten

Display: 1.8" (4,6 cm) CSTN-LCD  
Auflösung: 128 x 160 Pixel  
120 Fotos Kapazität  
Bildformat: JPG/JPEG  
Betriebssysteme: Windows 2000, XP, Vista, 7/8

#### Sicherheitshinweise

- Diese Bedienungsanleitung dient dazu, Sie mit der Funktionsweise dieses Produktes vertraut zu machen. Bewahren Sie diese Anleitung daher stets gut auf, damit Sie jederzeit darauf zugreifen können.
- Ein Umbauen oder Verändern des Produktes beeinträchtigt die Produktsicherheit. Achtung Verletzungsgefahr!
- Öffnen Sie das Produkt niemals eigenmächtig, außer zum Batteriewechsel. Führen Sie Reparaturen nie selbst aus!
- Behandeln Sie das Produkt sorgfältig. Es kann durch Stöße, Schläge oder Fall aus bereits geringer Höhe beschädigt werden.
- Halten Sie das Produkt fern von Feuchtigkeit und extremer Hitze.
- Tauchen Sie das Produkt niemals in Wasser oder andere Flüssigkeiten.
- Technische Änderungen und Irrtümer vorbehalten!

#### Wichtige Hinweise zur Entsorgung

Dieses Elektrogerät gehört nicht in den Hausmüll. Für die fachgerechte Entsorgung wenden Sie sich bitte an die öffentlichen Sammelstellen in Ihrer Gemeinde. Einzelheiten zum Standort einer solchen Sammelstelle und über ggf. vorhandene Mengenbeschränkungen pro Tag/Monat/Jahr entnehmen Sie bitte den Informationen der jeweiligen Gemeinde.

**Wichtige Hinweise zu Batterien und deren Entsorgung**  
Batterien gehören NICHT in den Hausmüll. Als Verbraucher sind Sie gesetzlich verpflichtet, gebrauchte Batterien zur fachgerechten Entsorgung zurückzugeben. Sie können Ihre Batterien bei den öffentlichen Sammelstellen in Ihrer Gemeinde abgeben oder überall dort, wo Batterien der gleichen Art verkauft werden.

- Akkus haben eine niedrigere Ausgangsspannung als Batterien. Dies kann in manchen Fällen dazu führen, dass ein Gerät Batterien benötigt und mit Akkus nicht funktioniert.
- Normale Batterien dürfen nicht wieder aufgeladen werden. Achtung Explosionsgefahr!
- Verwenden Sie immer Batterien desselben Typs zusammen und ersetzen Sie immer alle Batterien im Gerät zur selben Zeit!
- Verwenden Sie niemals gleichzeitig Akkus und Batterien in einem Gerät. Das kann zur Überhitzung der Batterie und zu Fehlfunktionen am Gerät führen.
- Achten Sie unbedingt auf die richtige Polarität der Akkus oder Batterien. Falsch eingesetzte Akkus oder Batterien können zur Zerstörung des Gerätes führen - Brandgefahr.
- Versuchen Sie nicht, Batterien oder Akkus zu öffnen und werfen Sie Batterien nicht in Feuer.
- Batterien, aus denen Flüssigkeit austritt, sind gefährlich. Berühren Sie diese nur mit geeigneten Handschuhen.
- Batterien gehören nicht in die Hände von Kindern.
- Nehmen Sie die Batterien aus dem Gerät, wenn Sie es für längere Zeit nicht benutzen.

#### Konformitätserklärung

Hiermit erklärt PEARL GmbH, dass sich das Produkt PX-2574 in Übereinstimmung mit der EMV-Richtlinie 2014/30/EU und der RoHS-Richtlinie 2011/65/EU befindet.

PEARL GmbH, PEARL-Str. 1-3, 79426 Buggingen, Deutschland

Leiter Qualitätswesens  
Dipl.-Ing. (FH) Andreas Kurtas  
12.06.2014

Die ausführliche Konformitätserklärung finden Sie unter [www.pearl.de](http://www.pearl.de). Klicken Sie auf der linken Seite auf den Link **Support (FAQ, Treiber & Co.)**. Geben Sie anschließend im Suchfeld die Artikelnummer PX-2574 ein.

## Chère cliente, Cher client,

Nous vous remercions d'avoir choisi cet article. Surprenez votre bien-aimé(e) avec ce coffret original pour un cadeau inoubliable. Lorsque vous ouvrez, vous pouvez voir les plus beaux moments ensemble sur l'écran LCD intégré.

Afin d'utiliser au mieux votre nouveau produit, veuillez lire attentivement ce mode d'emploi et respecter les consignes et astuces suivantes.

## Contenu

- Coffret cadeau bijou
- Câble USB (type A vers type mini B)
- Mode d'emploi

Accessoires requis:  
2 Piles de type AAA

## Mise en place des piles

Ouvrez la boîte et retirez le coussinet et tirant la languette latérale vers le haut. Insérez deux piles de type AAA dans le compartiment. Respectez les consignes de polarité inscrites dans le socle du compartiment.

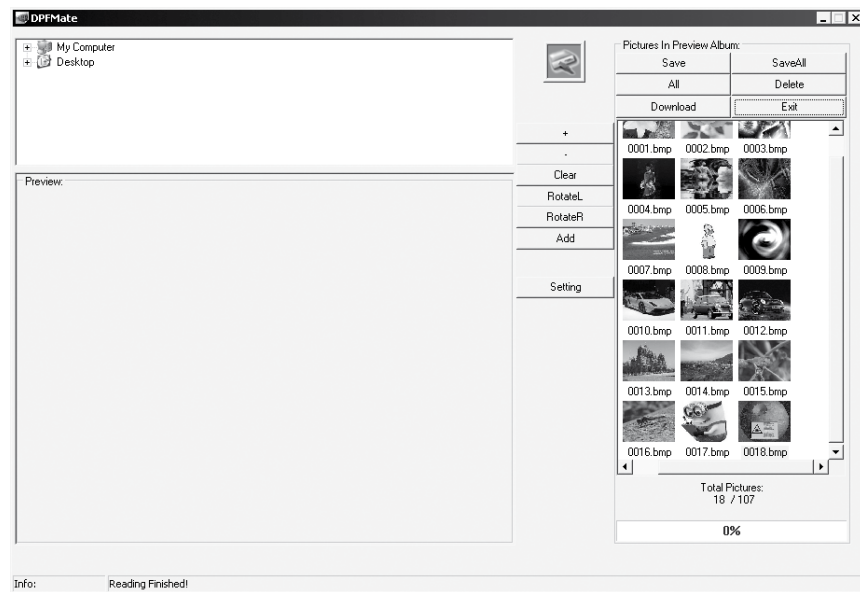


### NOTE :

Les piles sont aussi requises pour branchement à l'ordinateur.

## Branchement à l'ordinateur

Branchez d'abord le câble USB au coffret, puis branchez l'autre extrémité à votre ordinateur allumé. L'ordinateur détecte un nouveau périphérique et démarre automatiquement le logiciel situé dans la mémoire du coffret.



## Transfert d'images

Dans le coin supérieur gauche du logiciel, vous trouverez une structure de dossiers similaires à ceux que vous trouverez sur **Poste de travail/Ordinateur**.

1. Sélectionnez le dossier contenant les images que vous souhaitez transférer.
2. Sélectionnez ensuite une image à partir du dossier que vous souhaitez transférer. L'image sélectionnée est alors affichée en bas à gauche du logiciel en **Preview** (aperçu). Un cadre apparaît autour de l'image qui sera effectivement affichée sur le coffret. Vous pouvez déplacer ce cadre par glisser-déposer pour sélectionner la section d'image désirée. Vous pouvez aussi adapter l'image entière à l'écran LCD en appuyant sur le bouton **Clear**.

- Les boutons **Rotatel** et **RotateR** permet de faire pivoter l'image de 90° vers la gauche ou la droite. Le bouton + permet de confirmer la sélection d'image ou l'image entière dans la liste du côté droit.
- Pour retirer une image de la liste, sélectionnez-la et cliquez sur le bouton -. Pour enregistrer une image personnalisée ou toutes les images de la liste, cliquez sur **Save** ou **SaveAll**.

3. Après avoir sélectionné toutes les images à afficher sur l'écran LCD du coffret, cliquez simplement sur le bouton **Download**. Les images sont transférées vers le coffret et seront affichées dans l'ordre de la liste. Après avoir transféré les photos, vous pouvez utiliser le programme avec le bouton **Exit**.

## Utiliser le coffret

Débranchez le câble USB après avoir enregistré les images voulues sur le coffret. Remettez le coussinet dans le coffret. Placez la bague dans la fente médiane du coussinet et fermez le coffret.

Lors de l'ouverture du coffret, les images enregistrées sont diffusées en diaporama sur l'écran intégré.

## Nettoyage et entretien

Dépoussiérez régulièrement l'appareil avec un chiffon en microfibres légèrement humide. Pour retirer les salissures tenaces, vous pouvez aussi utiliser un liquide nettoyant au PH neutre.

## Dépannage des périphériques branchés en USB



### NOTE :

Lorsque vous branchez un périphérique USB sur un hub ou un switch, des incidents peuvent être causés par un de ces éléments. Suivez alors les consignes et astuces suivantes tant pour l'appareil USB lui-même que pour les appareils intermédiaires.

- **Le périphérique USB n'est pas reconnu**
  - Vérifiez que l'appareil est allumé et que les piles sont installées.
  - Si l'appareil est connecté à un hub USB, préférez un branchement direct à votre ordinateur.
  - Vérifiez que le port USB de votre ordinateur fonctionne.

## Incidents liés aux périphériques USB

- Certains périphériques USB consomment beaucoup d'énergie. Vérifiez que les ports USB fournissent suffisamment de courant et branchez éventuellement une alimentation externe au périphérique ou au hub USB. Si votre câble USB dispose d'un connecteur double en Y, branchez les deux connecteurs dans des ports USB pour fournir plus de courant.
- Vérifiez la capacité mémoire du périphérique. Supprimez les fichiers inutiles ou faites une sauvegarde sur un autre lecteur.
- Formatez le lecteur au format FAT32.
- Vérifiez que vous effectuez un seul transfert à la fois vers un périphérique USB.



### ATTENTION :

**Le formatage du lecteur entraîne une perte irréversible des données qui étaient contenues.**

## Caractéristiques techniques

Ecran : 1.8" (4,6 cm) CSTN-LCD  
Résolution : 128 x 160 pixels  
120 Capacité photos  
Format image : JPG/JPEG  
Systèmes d'exploitation : Windows 2000, XP, Vista, 7/8

## Consignes de sécurité

- Ce mode d'emploi vous permet de vous familiariser avec le fonctionnement du produit. Conservez-le précieusement afin de pouvoir le consulter en cas de besoin.
- Pour connaître les conditions de garantie, veuillez contacter votre revendeur. Veuillez également tenir compte des conditions générales de vente !
- Veillez à utiliser le produit uniquement comme indiqué dans la notice. Une mauvaise utilisation peut endommager le produit ou son environnement.
- Le démontage ou la modification du produit affecte sa sécurité. Attention, risque de blessure !
- N'ouvrez jamais le produit, sauf pour remplacer les piles. Ne tentez jamais de réparer vous-même le produit !
- Manipulez le produit avec précaution. Un coup, un choc, ou une chute, même de faible hauteur, peut l'endommager.
- N'exposez pas le produit à l'humidité ni à une chaleur extrême.
- Ne plongez jamais le produit dans l'eau ni dans aucun autre liquide.
- Aucune garantie ne pourra être appliquée en cas de mauvaise utilisation.
- Le fabricant décline toute responsabilité en cas de dégâts matériels ou dommages (physiques ou moraux) dus à une mauvaise utilisation et/ou au non-respect des consignes de sécurité.
- Sous réserve de modification et d'erreur!

## Recyclage

Cet appareil électronique ne doit pas être jeté dans la poubelle de déchets ménagers. Pour l'enlèvement approprié des déchets, veuillez vous adresser aux points de ramassage publics de votre municipalité. Les détails concernant l'emplacement d'un tel point de ramassage et des éventuelles restrictions de quantité existantes par jour/mois/année, ainsi que sur des frais éventuels de collecte, sont disponibles dans votre municipalité.

## Conseils importants sur les piles et leur recyclage

- Les batteries/piles usagées ne doivent PAS être jetées dans la poubelle ordinaire.
- La législation oblige aujourd'hui chaque consommateur à jeter les batteries/piles usagées dans les poubelles spécialement prévues à cet effet.
- Vous pouvez déposer vos batteries/piles dans les déchetteries municipales et dans les lieux où elles sont vendues.
- Les accus délivrent parfois une tension plus faible que les piles.
- Dans la mesure du possible, utilisez l'appareil avec des piles alcalines plutôt que des accus.
- Maintenez les batteries/piles hors de portée des enfants.
- Les batteries/piles dont s'échappe du liquide sont dangereuses.
- Ne les manipulez pas sans gants adaptés.
- N'essayez pas d'ouvrir les batteries/piles. Ne les jetez pas au feu.
- Les piles normales ne sont pas rechargeables.
- Attention: risque d'explosion !
- N'utilisez ensemble que des batteries/piles du même type, et remplacez-les toutes en même temps !
- Retirez les batteries/piles de l'appareil si vous ne comptez pas l'utiliser pendant un long moment.

## Déclaration de conformité

La société PEARL GmbH déclare ce produit PX-2574 conforme aux directives actuelles suivantes du Parlement Européen : 2011/65/UE, relative à la limitation de l'utilisation de certaines substances dangereuses dans les équipements électriques et électroniques, et 2014/30/UE, relative à l'harmonisation des législations des États membres concernant la compatibilité électromagnétique.

PEARL GmbH, PEARL-Straße 1-3,  
D-79426 Buggingen, Allemagne

Directeur Service Qualité  
Dipl.-Ing. (FH) Andreas Kurtas  
12.06.2014

Le formulaire de conformité détaillé est disponible sur [www.pearl.de](http://www.pearl.de). Sur le côté gauche de la page, cliquez sur **Support (FAQ, Treiber & Co.)**. Saisissez dans le champ de recherche la référence de l'article, PX-2574.