

**Sehr geehrte Kundin, sehr geehrter Kunde,**

vielen Dank für den Kauf dieses USB-Surfsticks. Mit dem Surfstick können Sie überall mit dem Anbieter Ihrer Wahl mobil surfen. Diesen Surfstick können Sie in Verbindung mit einer MicroSD-Speicherkarte auch als klassischen USB-Stick zur Speicherung Ihrer Daten verwenden. Bitte lesen Sie diese Bedienungsanleitung aufmerksam durch und beachten Sie die aufgeführten Hinweise und Tipps, damit Sie den USB-Surfstick optimal einsetzen können.

**Lieferumfang**

- Surfstick ohne SIM-Lock
- Bedienungsanleitung

**Optionales Zubehör**

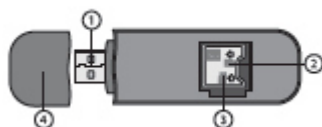
Sie benötigen noch zusätzlich eine MicroSD-Speicherkarte, wenn Sie den Surfstick als Wechseldatenträger (USB-Stick) verwenden möchten.

**Technische Daten**

HSDPA-Geschwindigkeit Download	7,2 Mbit/s
HSDPA-Geschwindigkeit Upload	5,76 Mbit/s
MicroSD-Speicherkarte	Bis zu 32 GB
Frequenzbereiche	HSUPA/HSDPA/UMTS 2100MHz GSM/GPRS/EDGE 850/900/1800/1900MHz
Unterstützte Betriebssysteme	Windows 7 und früher / Linux / Android
Abmessungen (BxHxT)	82 x 26 x 8 mm
Gewicht	17 g

**Produktdetails**

1. USB-Stecker
2. SIM-Karte
3. MicroSD-Speicherkarte
4. Schutzkappe



**Verwendung**

Den Surfstick verwenden Sie, indem Sie ihn in einen freien USB-Port Ihres Geräts stecken. Ziehen Sie dazu die Schutzkappe ab.



**Einlegen der SIM-Karte**

1. Öffnen Sie den Surfstick, indem Sie das Unterteil des Gehäuses nach hinten schieben und entfernen.
2. Schieben Sie die Karte der Länge nach in den dafür vorgesehenen Slot. Die goldenen Kontakte der SIM-Karte müssen nach unten auf die Kontakte des Kartenslots zeigen.
3. Schließen Sie die Abdeckung wieder durch Aufschieben des Gehäuseunterteils.



**HINWEIS:**

*Der Surfstick unterstützt nur SIM-Karten ohne PIN. Entfernen Sie daher die PIN, bevor Sie die SIM-Karte in Ihrem Surfstick verwenden. Wenn Sie bei Ihrer SIM-Karte einen PIN vergeben haben und die Verbindung mit dem Surfstick nicht zustande kommt, entfernen Sie die PIN mit einem anderen Gerät und legen Sie die SIM-Karte nochmals ein.*

**Einlegen der Speicherkarte**

1. Um die MicroSD-Speicherkarte einzulegen, öffnen Sie den Surfstick. Ziehen Sie dabei das Unterteil des Gehäuses nach hinten ab.
2. Schieben Sie die MicroSD-Speicherkarte, von der Seite in den Slot, der mit „MicroSD“ beschriftet ist. Die goldenen Kontakte der MicroSD-Karte müssen nach oben zeigen. Sie müssen einen Federstand überwinden.
3. Schließen Sie die Abdeckung wieder durch Aufschieben des Gehäuseunterteils.



**HINWEIS:**

*Sobald Sie den Surfstick in einen USB-Port stecken, wird er automatisch als selbständiges Laufwerk erkannt, wie jeder andere Wechseldatenträger auch.*

Sie können nun Ihre Daten auf der MicroSD-Speicherkarte des Surfsticks speichern. Um die MicroSD-Karte wieder zu entfernen, drücken Sie kurz gegen die Karte. Sie kommt dann heraus.

**Installation der Software**

Bei der erstmaligen Benutzung des Surfsticks, werden Sie zur Installation der Software aufgefordert.

Stecken Sie den Surfstick in den USB-Port Ihres Geräts. Es wird das Fenster „Automatische Wiedergabe“ geöffnet.



**HINWEIS:**

*Haben Sie den Surfstick mit einer MicroSD-Speicherkarte bestückt, wird u.U. ein zweites Fenster für den Wechseldatenträger (MicroSD-Speicherkarte) geöffnet. Wenn Sie auf Daten auf der MicroSD-Speicherkarte zugreifen möchten, können Sie auf die Option „Ordner öffnen, um Dateien anzuzeigen“ klicken.*

Um die Software zu installieren, klicken Sie auf „Setup.exe ausführen“. Wählen Sie die Sprache und folgen Sie den Installationsanweisungen. Sobald die Installation abgeschlossen ist, wird das Programmicon des Surfsticks auf dem Desktop abgelegt.



Starten Sie Ihren Computer neu, um die Installation abzuschließen

**Entfernen des Surfsticks mit Wechseldatenträger**

Um den Surfstick mit Wechseldatenträger von Ihrem Computer zu entfernen, klicken Sie in der Symbolleiste auf das Symbol für die Funktion „Hardware sicher entfernen“ und anschließend auf „Wechseldatenträger sicher entfernen“. Nun können Sie den Stick ausstecken. Sie beugen damit einem Datenverlust vor.

**Anwendung der Software**

Durch Doppelklicken auf das Icon öffnen Sie das Programm, um z.B. zu surfen, zu telefonieren oder SMS-Nachrichten zu senden.



Im Startbildschirm wählen Sie in der Mitte des Fensters den Anbieter Ihrer SIM-Karte aus. Unten links wird die Stärke des Netzempfangs angezeigt. Klicken Sie auf „Connect“ bzw. auf „Disconnect“, um eine Verbindung mit dem Datennetz Ihres Anbieters herzustellen bzw. zu beenden. Sie können nun Ihren üblichen Internet-Browser aufrufen und surfen. Befinden Sie sich in einem anderen Einstellungs Menü der Software, kehren Sie durch Klicken auf „Connect“ zum Startbildschirm zurück.



#### HINWEIS:

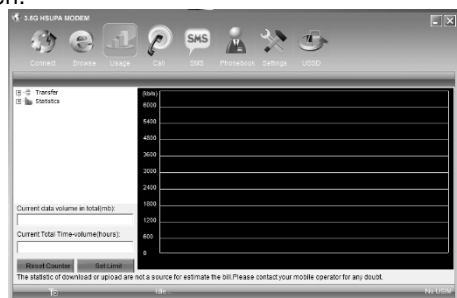
Entfernen Sie den Haken bei Auto Set APN, falls der voreingestellte Anbieter nicht übernommen werden soll.

#### Browse

Klicken Sie auf „Browse“, um den Internet Explorer zu öffnen.

#### Usage (Nutzung)

Klicken Sie auf „Usage“, um Ihre Verbindungs-Statistiken aufzurufen. Hier sehen Sie die Verbindungszeit sowie die Datenmenge des Up- und Downloads. Unter „Statistics“ können Sie sich die Daten für einen Tag, Monat oder Jahr anzeigen lassen. Klicken Sie auf „Reset Counter“, um eine neue Statistik zu beginnen. Alle bisherigen Daten werden gelöscht. Klicken Sie auf „Set Limit“, um ein Datenvolumen- oder Zeitlimit einzustellen.



#### Call (Anruf)

Klicken Sie auf „Call“, um über den Surfstick zu telefonieren. Sie können nur dann telefonieren, wenn Ihr Computer über ein Mikrofon und einen Lautsprecher verfügt, oder wenn Sie ein Headset angeschlossen haben.



Tippen Sie die gewünschte Rufnummer über den Ziffernblock ein. Mit der Abheben-Taste wählen Sie eine eingegebene Nummer oder nehmen einen eingehenden Anruf an. Mit der Auflegen-Taste beenden Sie ein geführtes Telefonat oder weisen einen eingehenden Anruf ab. Klicken Sie auf die Pfeil-Taste, um die eingegebene Nummer zu löschen.

Um eine Nummer im Phonebook (Telefonbuch) zu speichern, klicken Sie auf die Taste mit dem Personen-Symbol. Die eingegebene Nummer erscheint automatisch im Feld „Phone No.“ (Telefonnummer). Geben Sie den Namen des Kontakts und ggf. weitere Informationen ein. Bestätigen Sie mit „OK“.



#### HINWEIS:

Speichern Sie die Nummer in USIM, also auf der SIM-Karte, steht sie Ihnen auch zur Verfügung, wenn Sie diese in ein anderes Gerät einlegen.

#### SMS (Nachrichten)

Wenn Sie auf die Taste SMS klicken, können Sie SMS-Nachrichten von Ihrem Gerät aus versenden. Es stehen Ihnen verschiedene Ordner, wie Inbox (Posteingang), Sendbox (Postausgang), Unsent (Nicht gesendete) und Draftbox (Entwürfe) zur Verfügung. Über die Icons können Sie neue SMS erstellen, weiterleiten usw. Sie können wählen, ob Sie die SMS auf dem PC, dem Surfstick oder auf der SIM-Karte ablegen.

Icon	Beschreibung
New	Neue SMS schreiben
Delete	SMS löschen

Reply	Auf eingegangene SMS antworten
Forward	SMS weiterleiten
Clear	Eingaben löschen
Save No.	Nummer speichern
Call	Anrufen

#### Phonebook (Telefonbuch)

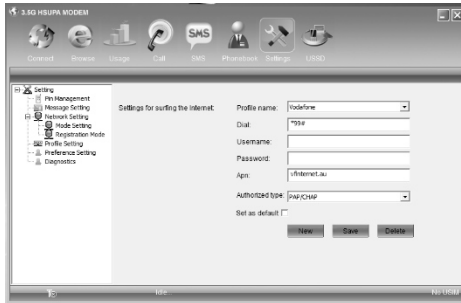
Im Phonebook (Telefonbuch) können Sie Ihre Kontakte verwalten. Durch Klicken auf das entsprechende Icon, können Sie neue Kontakte anlegen, bearbeiten, löschen usw. und Sie können wählen, ob Sie Ihre Kontakte auf dem PC, dem Surfstick oder auf der SIM-Karte ablegen.



Icon	Beschreibung
New	Neue Nummer eingeben
Edit	Nummer bearbeiten
Delete	Nummer löschen
Clear	Eingaben löschen
Call	Anrufen
SMS	SMS schreiben
Search	Nummer suchen

#### Settings (Einstellungen)

Ihre SIM-Karte wird normalerweise automatisch erkannt. Sollte dies nicht der Fall sein, können Sie unter „Profile Setting“ die Profil-Einstellungen der eingelegten SIM-Karte bearbeiten. Diese Einstellungen erhalten Sie von Ihrem Anbieter.



Klicken Sie auf „Pin Management“, um die PIN Ihrer SIM-Karte zu aktivieren, zu deaktivieren, zu ändern oder zu bestätigen bzw. um Ihre PUK zum Entsperren der Karte einzustellen.

Klicken Sie auf „Message Settings“, um Einstellungen für den SMS-Versand vorzunehmen sowie die Benachrichtigungsart bei einer eingehenden SMS festzulegen.

Klicken Sie auf „Network-Setting“, um den Mobilfunkstandard für die Internetverbindung auszuwählen.

Klicken Sie auf „Registration Mode“, um eine automatische oder manuelle Einwahl in das Datennetz Ihres Mobilfunkanbieters festzulegen.

Klicken Sie auf „Preference Settings“, um die Aktionen beim Start des Programms und den Standby-Modus festzulegen.

Unter „Diagnostics“ können Sie die aktuellen Einstellungen einsehen. Klicken Sie auf „Export“, um die aktuelle Übersicht zu speichern. Klicken Sie auf „Refresh“, um die Übersicht zu aktualisieren.

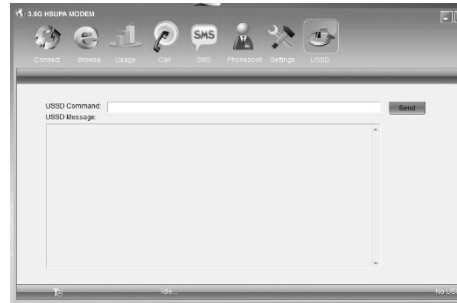
### USSD

Wenn Sie auf die Taste USSD („Unstructured Supplementary Service Data“) klicken, können Sie einen USSD-Code \*1nn# eingeben („nn“ muss durch die entsprechenden Zahlen ersetzt werden) und so Ihre eigene SIM-Kartenummer, den Karten-Kontostand und vieles mehr abfragen.



#### **HINWEIS:**

Wenden Sie sich an Ihren Anbieter, um die gewünschten USSD-Codes für die verschiedenen Anfragen zu erhalten.



### Programm beenden

Wenn Sie das Programm beenden möchten, klicken Sie oben rechts auf das rote X-Symbol.



#### **HINWEIS:**

Möchten Sie das Programm beenden und surfen noch im Internet, wird die Sicherheitsfrage, ob Sie die Verbindung trennen und das Programm beenden möchten, eingeblendet. Beantworten Sie diese mit „OK“.

### Deinstallation des Programms



#### **HINWEIS:**

Entfernen Sie den Surfstick und schließen Sie das Programm vor Beginn der Deinstallation, sonst erscheint der Hinweis, dass Sie das Programm schließen müssen, um mit der Deinstallation fortzufahren.

Um das Programm von Ihrem Computer zu entfernen, klicken Sie auf „Start“ und „Alle Programme“. Klicken Sie auf „3G HSUPA Modem“ und dann auf „Uninstall 3G HSUPA Modem“. Wird die Software gerade verwendet, erscheint ein entsprechender Hinweis. Klicken Sie auf „OK“, um die Verwendung zu stoppen und das Programm zu schließen. Klicken Sie im folgenden Fenster auf „OK“, um die Deinstallation zu bestätigen und zu starten.

### **Sicherheitshinweise**

- Diese Bedienungsanleitung dient dazu, Sie mit der Funktionsweise dieses Produktes vertraut zu machen. Bewahren Sie diese Anleitung daher gut auf, damit Sie jederzeit darauf zugreifen können.
- Ein Umbauen oder Verändern des Produktes beeinträchtigt die Produktsicherheit. Achtung Verletzungsgefahr!

- Führen Sie Reparaturen nie selbst aus!
- Behandeln Sie das Produkt sorgfältig. Es kann durch Stöße, Schläge oder Fall aus bereits geringer Höhe beschädigt werden.
- Halten Sie das Produkt fern von Feuchtigkeit, extremer Hitze sowie direkter Sonneneinstrahlung. Hohe Temperaturen verkürzen die Lebensdauer elektronischer Geräte.
- Tauchen Sie das Produkt niemals in Wasser oder andere Flüssigkeiten. Verwenden Sie keine scharfen Reinigungsmittel
- Technische Änderungen und Irrtümer vorbehalten!

### **Wichtige Hinweise zur Entsorgung**

Dieses Elektrogerät gehört **nicht** in den Hausmüll. Für die fachgerechte Entsorgung wenden Sie sich bitte an die öffentlichen Sammelstellen in Ihrer Gemeinde. Einzelheiten zum Standort einer solchen Sammelstelle und über ggf. vorhandene Mengenbeschränkungen pro Tag/Monat/Jahr entnehmen Sie bitte den Informationen der jeweiligen Gemeinde.

### **Konformitätserklärung**

Hiermit erklärt PEARL.GmbH, dass sich das Produkt PX-2783 in Übereinstimmung mit der Funkanlagen-Richtlinie 2014/53/EU und der RoHS Richtlinie 2011/65/EU befindet.

Qualitätsmanagement  
Dipl. Ing. (FH) Andreas Kurtasz  
29.09.2016

Die ausführliche Konformitätserklärung finden Sie unter [www.pearl.de/support](http://www.pearl.de/support). Geben Sie dort im Suchfeld die Artikelnummer PX-2783 ein.

Informationen und Antworten auf häufige Fragen (FAQs) zu vielen unserer Produkte sowie ggfs. aktualisierte Handbücher finden Sie auf der Internetseite:  
**[www.simvalley-mobile.de](http://www.simvalley-mobile.de)**  
Geben Sie dort im Suchfeld die Artikelnummer oder den Artikelnamen ein.

**Chère cliente, cher client,**

Nous vous remercions d'avoir choisi cette clé Internet USB. Grâce à cette clé Internet, vous pouvez profiter d'Internet partout, avec le fournisseur de votre choix. Vous pouvez aussi utiliser votre clé Internet comme clé USB classique en la combinant avec une carte mémoire MicroSD. Afin d'utiliser au mieux votre nouveau produit, veuillez lire attentivement ce mode d'emploi et respecter les consignes et astuces suivantes.

**Contenu**

- Clé Internet SIM débloquée
- Mode d'emploi

**Accessoires en option**

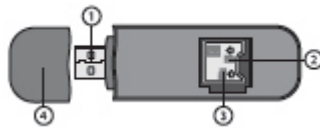
Une carte mémoire MicroSD est nécessaire pour utiliser la clé Internet en tant que support de données (clé USB).

**Caractéristiques techniques**

Vitesse de téléchargement High Speed Downlink Packet Access depuis le réseau	7,2 Mbps
Vitesse de téléchargement High Speed Downlink Packet Access vers le réseau	5,76 Mbps
Carte mémoire MicroSD	Jusqu'à 32 Go
Plage de fréquences	HSUPA/HSDPA/UMTS 2 100 MHz GSM/GPRS/EDGE 850/900/1 800/1 900 MHz
Systèmes d'exploitation pris en charge	Windows 7 et versions précédentes / Linux / Android
Dimensions (L x H x P)	82 x 26 x 8 mm
Poids	17 g

**Description du produit**

1. Connecteur USB
2. Carte SIM
3. Carte mémoire MicroSD
4. Capuchon de protection



**Utilisation**

Pour utiliser la clé Internet, branchez-la à un port USB libre de votre appareil. Retirez pour ce faire le capuchon de protection.



**Insérer une carte SIM**

1. Pour ouvrir la clé Internet, retirez la partie inférieure du boîtier en la faisant glisser vers l'arrière.
2. Insérez la carte dans l'emplacement prévu à cet effet, dans le sens de la longueur. Les contacts dorés de la carte SIM doivent être orientés vers le bas et toucher les contacts du logement à carte.
3. Refermez le cache en replaçant la partie inférieure du boîtier.



**NOTE :**

La clé Internet ne prend en charge que les cartes SIM sans code PIN. Retirez le code PIN avant d'utiliser la carte SIM dans votre clé Internet. Si vous avez attribué un code PIN à votre carte SIM et que vous ne parvenez pas à vous connecter à la clé Internet, retirez le code PIN avec un autre appareil et remplacez la carte SIM dans la clé.

**Insérer une carte mémoire**

1. Ouvrez la clé Internet pour insérer une carte mémoire MicroSD. Pour ce faire, faites glisser la partie inférieure du boîtier vers l'arrière.
2. Insérez la carte mémoire MicroSD par le côté, dans l'emplacement comportant l'inscription "MicroSD". Les contacts dorés de la carte mémoire MicroSD doivent être orientés vers le haut. Vous devez sentir une résistance due au ressort.
3. Refermez le cache en replaçant la partie inférieure du boîtier.



**NOTE :**

Dès que vous insérez la clé Internet dans un port USB, elle est reconnue en tant que lecteur indépendant, comme tout support de stockage amovible.

Vous pouvez alors sauvegarder vos données sur la carte mémoire MicroSD de la clé Internet. Pour retirer la carte MicroSD, appuyer légèrement dessus. Elle ressort alors toute seule.

**Installation du logiciel**

Lors de la première utilisation de la clé, il vous est demandé de procéder à l'installation du logiciel. Branchez la clé Internet dans un port USB de votre appareil. La fenêtre "Lecture automatique" s'ouvre.



**NOTE :**

Si vous avez équipé votre clé Internet d'une carte MicroSD, une deuxième fenêtre s'ouvre pour le support de données amovible (la carte mémoire MicroSD). Si vous souhaitez accéder aux données contenues sur la carte MicroSD, cliquez sur l'option "Ouvrir le dossier et afficher les données".

Cliquez sur "exécuter Setup.exe" pour installer le logiciel. Sélectionnez la langue et suivez les instructions d'installation. Dès que l'installation est terminée, l'icône de la clé Internet s'affiche sur votre bureau.



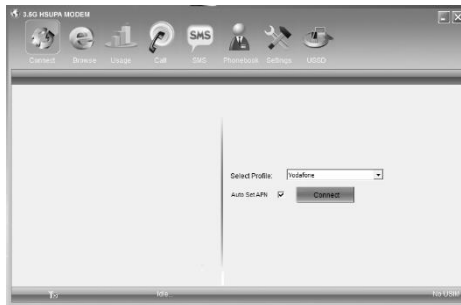
Pour terminer l'installation, redémarrez votre ordinateur.

**Éjecter la clé Internet et son support de données**

Pour éjecter la clé et son support de données de votre ordinateur, cliquez sur le symbole dans votre barre d'outils correspondant à la fonction "éjecter le périphérique en toute sécurité", puis "éjecter le support de données en toute sécurité". Vous pouvez alors retirer la clé Internet. Sinon, vous risquez une perte de données.

**Installation du logiciel**

Double-cliquez sur l'icône pour ouvrir le programme et naviguer sur Internet, téléphoner ou envoyer des SMS.



Sélectionnez depuis l'écran d'accueil (au milieu de la fenêtre) l'opérateur pour votre clé Internet. Le niveau de réception réseau est affiché en bas à gauche. Cliquez sur "Connect" ou sur "Disconnect" pour vous connecter au réseau de votre opérateur ou vous en déconnecter. Vous pouvez alors accéder à votre navigateur et naviguer comme à l'accoutumée. Si vous vous trouvez dans un autre menu du logiciel, revenez en arrière. Une fois sur l'écran d'accueil, cliquez à nouveau sur "Connect".



**NOTE :**

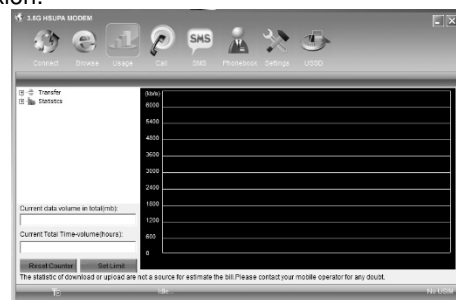
Décochez la case Auto Set APN si vous ne souhaitez pas vous connecter avec l'opérateur pré-réglé.

**Navigateur**

Cliquez sur "Browse" pour ouvrir le navigateur.

**Usage (Utilisation)**

Cliquez sur "Usage" pour accéder à vos statistiques de connexion. Vous pouvez y voir votre temps de connexion ainsi que la quantité de données de vos téléchargements (uploads et downloads). L'onglet "Statistics" vous permet de consulter vos données sur un jour, un mois ou un an. Cliquez sur "Reset Counter" pour remettre vos statistiques à zéro. Toutes les données enregistrées jusqu'alors sont supprimées. Cliquez sur "Set Limit" pour limiter votre volume de données ou votre temps de connexion.



**Call (Appel)**

Cliquez sur "Call" pour téléphoner à partir de votre clé Internet. Vous ne pouvez téléphoner que si votre ordinateur est équipé d'un microphone et d'un haut-parleur, ou si vous avez branché un casque audio dessus.



Saisissez le numéro de téléphone souhaité à l'aide du pavé numérique. La touche Décrocher vous permet d'appeler un numéro composé ou de prendre un appel entrant. La touche Raccrocher vous sert à mettre fin à une conversation ou à rejeter un appel entrant. Cliquez sur les touches Flèche pour supprimer le numéro saisi. Pour sauvegarder un numéro dans le Phonebook (Répertoire téléphonique), cliquez sur le bouton représentant un symbole de personne. Le numéro saisi apparaît automatiquement dans le champ "Phone No." (Numéro de téléphone). Saisissez le nom du contact et quelques informations supplémentaires si vous le souhaitez. Confirmez avec OK.



**NOTE :**

Sauvegardez également le numéro sur votre carte SIM grâce à USIM, afin de le garder à disposition lorsque vous connectez un autre appareil.

**SMS**

La touche SMS vous permet d'envoyer des SMS depuis votre appareil. Vous disposez alors de plusieurs dossiers, tels qu'Inbox (Messages reçus), Sendbox (Messages envoyés), Unsent (Messages non envoyés) et Draftbox (Brouillons). Ces icônes vous permettent d'écrire de nouveaux SMS, de les transférer, etc. Vous pouvez choisir de ranger vos SMS sur votre ordinateur, votre clé Internet ou votre carte SIM.

Icône	Description
New	Écrire un nouvel SMS
Delete	Supprimer SMS
Reply	Répondre à un SMS
Forward	Transférer un SMS
Clear	Effacer la saisie
Save No.	Sauvegarder le numéro
Call	Appeler

**Phonebook (Répertoire téléphonique)**

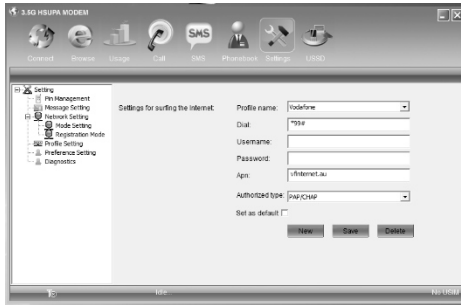
Vous pouvez gérer vos contacts depuis l'onglet Phonebook (Répertoire). En cliquant sur l'icône correspondante, vous pouvez créer un nouveau contact, le modifier ou le supprimer. Vous pouvez également choisir d'enregistrer vos contacts sur votre PC, sur votre clé Internet ou sur votre carte SIM.



Icône	Description
New	Saisir un nouveau numéro
Edit	Modifier
Delete	Supprimer le numéro
Clear	Effacer la saisie
Call	Appeler
SMS	Écrire un SMS
Search	Rechercher un numéro

**Settings (Réglages)**

Votre carte SIM est normalement reconnue automatiquement. Si ce n'est pas le cas, vous pouvez régler les réglages du profil de la carte SIM insérée sous l'onglet "Profile Setting". Vous obtenez ces réglages auprès de votre opérateur.



Cliquez sur "Pin Management" pour activer ou désactiver le code PIN de votre carte SIM, le modifier ou le confirmer, ou encore pour régler le PUK et verrouiller votre carte SIM. Cliquez sur "Message Settings" pour accéder aux réglages de l'envoi de SMS et configurer le type de notification lors de la réception d'un SMS. Cliquez sur "Network Setting" pour choisir le standard de téléphonie mobile ou la connexion Internet. Cliquez sur "Registration Mode" pour configurer la connexion automatique ou manuelle au réseau de données de votre opérateur. Cliquez sur "Preference Settings" pour configurer le mode veille, ou encore les actions dès le lancement du programme. Cliquez sur "Diagnostic" pour consulter les réglages actuels. Cliquez sur "Export" pour enregistrer la page actuelle. Cliquez sur "Refresh" pour rafraîchir la page actuelle.

### USSD

Pour obtenir des informations supplémentaires sur votre propre carte SIM, sur l'état du compte de votre carte, ou pour toute autre renseignement, cliquez sur la touche USSD ("Service supplémentaire pour données non structurées"), et saisissez le code USSD \*1nn# (remplacez "nn" par le numéro correspondant).



**NOTE :**

*Pour obtenir le code USSD souhaité, adressez-vous à votre opérateur.*



### Fermer le programme

Si vous souhaitez terminer le programme, cliquez sur le symbole en forme de X rouge, en haut à droite.



**NOTE :**

*Si vous fermez le programme alors que vous êtes encore connecté à Internet, une fenêtre de dialogue vous demandera si vous êtes vraiment sûr de vouloir interrompre la connexion et fermer le programme. Répondez alors par "OK".*

### Désinstallation du programme



**NOTE :**

*Éjectez la clé et fermez le programme avant de commander la désinstallation. Sinon, une fenêtre s'ouvre pour vous dire de fermer d'abord le programme pour pouvoir poursuivre la désinstallation.*

Pour désinstaller le programme de votre ordinateur, appuyez sur "Démarrer" et allez dans "Tous les programmes". Cliquez sur "3G HSUPA Modem" puis sur "Désinstaller 3G HSUPA Modem". Si le programme est en cours d'utilisation, la notification correspondante s'affiche. Cliquez sur "OK" pour cesser d'utiliser le programme et le fermer. Sur la fenêtre suivante, appuyez sur "OK" pour confirmer et lancer la désinstallation.

### Consignes de sécurité

- Ce mode d'emploi vous permet de vous familiariser avec le fonctionnement du produit. Conservez précieusement ce mode d'emploi afin de pouvoir le consulter en cas de besoin.
- Pour connaître les conditions de garantie, veuillez contacter votre revendeur. Veuillez également tenir compte des conditions générales de vente !
- Veillez à utiliser le produit uniquement comme indiqué dans la notice. Une mauvaise utilisation peut endommager le produit ou son environnement.

- Le démontage ou la modification du produit affecte sa sécurité. Attention, risque de blessure !
- Ne tentez jamais de réparer vous-même le produit !
- Manipulez le produit avec précaution. Un coup, un choc, ou une chute, même de faible hauteur, peut l'endommager.
- N'exposez pas le produit à l'humidité, à une chaleur extrême, ou au rayonnement direct du soleil. Les températures élevées réduisent la durée de vie des appareils électroniques.
- Ne plongez jamais le produit dans l'eau ni dans aucun autre liquide. N'utilisez pas de produit nettoyant agressif.
- Conservez le produit hors de la portée et de la vue des enfants !
- Aucune garantie ne pourra être appliquée en cas de mauvaise utilisation.
- Le fabricant décline toute responsabilité en cas de dégâts matériels ou dommages (physiques ou moraux) dus à une mauvaise utilisation et/ou au non-respect des consignes de sécurité.
- Sous réserve de modification et d'erreur !

### Consignes importantes pour le traitement des déchets

Cet appareil électronique ne doit PAS être jeté dans la poubelle de déchets ménagers. Pour l'enlèvement approprié des déchets, veuillez vous adresser aux points de ramassage publics de votre municipalité.

Les détails concernant l'emplacement d'un tel point de ramassage et des éventuelles restrictions de quantité existantes par jour/mois/année, ainsi que sur des frais éventuels de collecte, sont disponibles dans votre municipalité.

### Déclaration de conformité

La société PEARL.GmbH déclare ce produit PX-2783 conforme aux directives actuelles suivantes du Parlement Européen : 2011/65/UE, relative à la limitation de l'utilisation de certaines substances dangereuses dans les équipements électriques et électroniques, et 2014/53/UE, concernant la mise à disposition sur le marché d'équipements radioélectriques.

*Kurtasz, A.*

Service Qualité  
Dipl. Ing. (FH) Andreas Kurtasz

La déclaration de conformité complète du produit est disponible en téléchargement à l'adresse <https://www.pearl.fr/support/notices> ou sur simple demande par courriel à [qualite@pearl.fr](mailto:qualite@pearl.fr).