

Sehr geehrte Kundin, sehr geehrter Kunde,

wir danken Ihnen für den Kauf dieses neuartigen USB-Hubs. Mit diesem Hub können Sie bis zu 13 USB-Geräte mit ihrem PC verbinden.

Bitte lesen Sie die folgenden Hinweise und Tipps, damit Sie dieses Produkt optimal nutzen können.

Lieferumfang

- USB-Hub
- Power-Netzteil
- USB-Anschlusskabel
- Bedienungsanleitung

Technische Daten

Netzteil	5 V, max. 4000 mA
Kompatibilität	Abwärtskompatibel zu USB1.0 und 1.1
Transfer-Rate	480 Mbps
Maße	120 x 70 x 23 mm

Inbetriebnahme

Verbinden Sie den USB-Hub über das mitgelieferte USB-Kabel mit Ihrem PC. Verbinden Sie dann den Hub über das mitgelieferte Netzteil mit der Stromversorgung. Die Betriebsanzeige leuchtet auf. Nun können Sie beispielsweise Speichermedien lesen oder USB-Gadgets über den Hub betreiben.



HINWEIS:

Dieser USB-Hub wird mit 4 Ampère betrieben. Sie können daher höchstens acht USB-Geräte gleichzeitig verwenden, wenn diese Geräte alle Strom benötigen. Einige USB-Geräte benötigen keinen Strom, beispielsweise USB-Sticks, von denen gerade nicht gelesen wird. Für die meisten USB-Gadgets und zum Aufladen von Geräten wie Kameras oder Handys wird Strom benötigt.



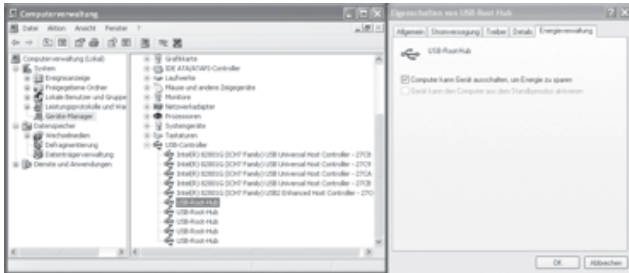
HINWEIS:

Ein Standard USB2.0-Hub liefert 500mA. Werden durch angeschlossene Geräte jedoch mehr als 500mA beansprucht, kann dies zu Beschädigungen am USB-Hub führen. Sofern der USB-Hub über einen externen Stromanschluss verfügt, sollte er mit dem entsprechenden Netzteil betrieben werden.

Problemlösungen beim Anschluss von USB-Geräten

Das USB-Gerät wird nicht erkannt

1. Überprüfen Sie, ob das Gerät eingeschaltet ist.
2. Überprüfen Sie, ob Ihr Computer die Systemvoraussetzungen für das Gerät erfüllt.
3. Sollte sich beim Anschluss eines USB-Datenträgers (wie z.B. einem USB-Stick oder MP3-Player) das Wechseldatenträger-Fenster nicht automatisch öffnen Sie den Arbeitsplatz bzw. Computer. Überprüfen Sie dort ob (unter dem Punkt „Geräte mit Wechselmedien“) ein neuer Wechseldatenträger angezeigt wird.
4. Trennen Sie das Gerät von Ihrem Computer. Starten Sie Ihr Betriebssystem neu und schließen Sie das Gerät erneut an.
5. Wenn das Gerät an einen USB-Hub angeschlossen ist, schließen Sie es stattdessen direkt an Ihren Computer an.
6. USB-Geräte können viel Strom verbrauchen. Überprüfen Sie, ob Ihre USB-Ports mit genug Strom versorgt werden und schließen Sie, wenn möglich, ein externes Netzteil an das Gerät oder Ihren USB-Hub an. Wenn Ihr USB-Kabel über eine Y-Stecksche (USB-Verteiler) verfügt, können Sie den zweiten USB-Stecker in einen weiteren USB-Port Ihres Computers stecken um mehr Stromstärke zur Verfügung zu stellen.
7. Überprüfen Sie, ob die passenden Gerätetreiber installiert sind.
8. Versichern Sie sich, dass Sie das Gerät in denselben USB-Port eingesteckt haben wie bei der Installation der Gerätetreiber.
9. Deinstallieren Sie die Gerätetreiber und installieren Sie diese neu.
10. Überprüfen Sie, ob der USB-Port Ihres Computers funktioniert.
11. Überprüfen Sie, ob die USB-Ports in den BIOS-Einstellungen Ihres Computers aktiviert sind.
12. Sollten Ihre BIOS-Einstellungen die Legacy-USB Funktion haben, so deaktivieren Sie diese.
13. Windows schaltet angeschlossene USB-Geräte nach längerer Inaktivität auf Energiesparmodus. Schließen Sie das Gerät erneut an oder schalten Sie die Energiesparfunktion aus. Klicken Sie hierfür rechts auf „Arbeitsplatz“ und wählen Sie „Verwalten“. Klicken Sie auf „Geräte-Manager“ ➤ „USB-Controller“ ➤ „USB-Root-Hub“. Wählen Sie „Energieverwaltung“ und entfernen Sie den Haken im oberen Feld.



14. Windows erkennt die USB-Ports von Motherboards mit dem AMD 754 Chipsatz in vielen Fällen nicht. Installieren Sie in diesem Fall die „Bus Master Drivers“ oder wenden Sie sich direkt an den Kundenservice des Herstellers.

Windows versucht das Gerät jedes Mal, wenn es angeschlossen wird, neu zu installieren.

1. Überprüfen Sie, ob die passenden Gerätetreiber installiert sind.
2. Versichern Sie sich, dass Sie das Gerät in denselben USB-Port eingesteckt haben, den Sie auch bei der Installation verwendet haben.
3. Löschen Sie die Gerätetreiber und installieren Sie diese neu.

Der Computer startet zu langsam, oder überhaupt nicht mehr. Je mehr USB-Geräte an Ihren Computer angeschlossen sind, desto länger wird das Betriebssystem zum Starten benötigen. Schließen Sie USB-Geräte erst an, nachdem der Computer hochgefahren wurde. Nicht benötigte USB-Geräte sollten vom Computer getrennt werden.

Sicherheitshinweise

- Diese Bedienungsanleitung dient dazu, Sie mit der Funktionsweise dieses Produktes vertraut zu machen. Bewahren Sie diese Anleitung daher gut auf, damit Sie jederzeit darauf zugreifen können.
- Ein Umbauen oder Verändern des Produktes beeinträchtigt die Produktsicherheit. Achtung Verletzungsgefahr!
- Öffnen Sie das Produkt niemals eigenmächtig.
- Führen Sie Reparaturen nie selber aus!
- Behandeln Sie das Produkt sorgfältig. Es kann durch Stöße, Schläge oder den Fall aus bereits geringer Höhe beschädigt werden.
- Halten Sie das Produkt fern von Feuchtigkeit und extremer Hitze.

Wichtige Hinweise zur Entsorgung

Dieses Elektrogerät gehört nicht in den Hausmüll. Für die fachgerechte Entsorgung wenden Sie sich bitte an die öffentlichen Sammelstellen in Ihrer Gemeinde.

Einzelheiten zum Standort einer solchen Sammelstelle und über ggf. vorhandene Mengenbeschränkungen pro Tag/Monat/Jahr entnehmen Sie bitte den Informationen der jeweiligen Gemeinde.

Konformitätserklärung

Hiermit erklärt PEARL.GmbH, dass sich das Produkt PX-1361 in Übereinstimmung mit der EMV-Richtlinie 2004/108/EG, der Niederspannungsrichtlinie 2006/95/EG und der RoHS-Richtlinie 2011/65/EU befindet.

Kurtasz, A.

Leiter Qualitätswesen
Dipl. Ing. (FH) Andreas Kurtasz
10.03.2015

Die ausführliche Konformitätserklärung finden Sie unter www.pearl.de/support. Geben Sie dort im Suchfeld die Artikelnummer PX-1361 ein.

Informationen und Antworten auf häufige Fragen (FAQs) zu vielen unserer Produkte sowie ggfs. aktualisierte Handbücher finden Sie auf der Internetseite:

www.xystec.info

Geben Sie dort im Suchfeld die Artikelnummer oder den Artikelnamen ein.

Chère cliente, cher client,

Nous vous remercions d'avoir choisi ce hub USB. Ce hub vous permet de connecter jusqu'à 13 périphériques USB à votre PC. Afin d'utiliser au mieux votre nouveau produit, veuillez lire attentivement ce mode d'emploi et respecter les consignes et astuces suivantes.

Contenu

- Hub USB
- Adaptateur secteur
- Câble de connexion USB
- Mode d'emploi

Caractéristiques techniques

Adaptateur secteur	5 V, max. 4000 mA
Compatibilité	Rétrocompatible USB 1.0 et 1.1
Taux de transfert	480 Mbps
Dimensions	120 x 70 x 23 mm

Mise en marche

À l'aide du câble USB fourni, branchez le hub USB à votre PC. Branchez ensuite le hub à l'alimentation via l'adaptateur secteur fourni. Le témoin de fonctionnement s'allume. Vous pouvez ainsi, par exemple, lire des supports de stockage ou utiliser des gadgets USB via le hub.



NOTE :

Ce hub USB fonctionne avec une intensité de 4 A. De ce fait, vous ne pouvez pas utiliser plus de huit périphériques USB simultanément, si chacun d'eux nécessite une alimentation électrique. Certains périphériques USB ne nécessitent pas d'alimentation électrique, comme les clés USB lorsqu'elles ne sont pas en cours de lecture. Pour la plupart des gadgets USB, et pour le chargement d'appareils tels qu'un appareil photo ou un téléphone portable, une alimentation électrique est nécessaire.



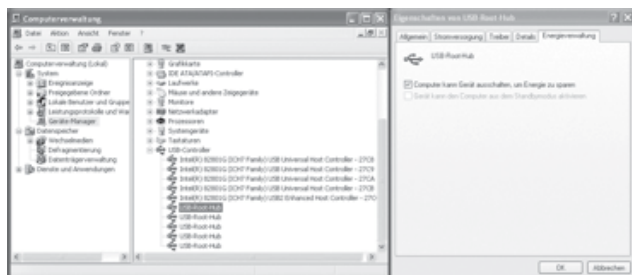
NOTE :

Un hub USB 2.0 standard offre un courant de 500 mA. Si plus de 500 mA sont nécessaires pour les appareils branchés, cela peut alors endommager le hub USB. Si le hub USB dispose d'un port d'alimentation externe, comme c'est le cas ici, il doit alors être utilisé avec l'adaptateur secteur correspondant (fourni).

Dépannage des périphériques branchés en USB

Le périphérique USB n'est pas reconnu.

1. Vérifiez que l'appareil est allumé.
2. Vérifiez que votre ordinateur respecte les conditions système requises pour l'appareil.
3. Si, après avoir branché un support de données USB (comme une clé USB ou un lecteur MP3) sur votre ordinateur, la fenêtre du périphérique ne s'ouvre pas automatiquement, ouvrez alors "Poste de travail" (XP) ou "Ordinateur" (Vista/7) sur votre ordinateur. Là, vérifiez la présence d'un nouveau périphérique dans la liste des lecteurs (dans l'option "Périphériques utilisant des supports amovibles").
4. Débranchez le périphérique de votre ordinateur. Redémarrez le système d'exploitation et rebranchez le périphérique.
5. Si vous branchez l'appareil sur un hub USB, tentez plutôt un branchement direct sur l'ordinateur.
6. Certains périphériques USB consomment beaucoup d'énergie. Vérifiez que les ports USB fournissent suffisamment de courant et branchez éventuellement une alimentation externe au périphérique ou au hub USB. Si votre câble USB dispose d'un connecteur double en Y, branchez les deux connecteurs dans des ports USB pour fournir plus de courant.
7. Vérifiez que les bons pilotes sont installés.
8. Vérifiez que l'appareil est branché dans le même port USB que celui utilisé lors de l'installation.
9. Désinstallez les pilotes et réinstallez-les.
10. Vérifiez que le port USB utilisé sur votre ordinateur fonctionne bien.
11. Vérifiez que les ports USB de votre ordinateur sont activés dans le BIOS.
12. Désactivez la fonction Legacy USB si votre BIOS le permet.
13. Après une longue période d'inactivité, Windows passe automatiquement les périphériques USB connectés en mode économie d'énergie. Rebranchez l'appareil ou désactivez le mode économie d'énergie. Pour cela, allez dans le "Panneau de configuration" puis dans "Outils d'administration". Cliquez sur "Gestionnaire de périphériques" ► "Contrôleurs de bus USB" ► "Concentrateur USB racine". Choisissez "Gestion de l'alimentation" et décochez la case du haut.



1. Il arrive souvent que Windows ne reconnaisse pas les ports USB des cartes mères au chipset AMD 754. Dans ce cas, installez les "Bus Master Drivers" ou renseignez-vous directement auprès du fabricant ou revendeur de votre ordinateur.

Windows tente de réinstaller le matériel à chaque nouveau branchement.

1. Vérifiez que les bons pilotes sont installés.
2. Vérifiez que l'appareil est branché dans le même port USB que celui utilisé lors de l'installation.
3. Désinstallez les pilotes et réinstallez-les.

L'ordinateur met du temps à démarrer ou ne démarre plus.

Plus vous avez branché de périphériques USB à l'ordinateur, plus il met de temps à démarrer. Attendez que l'ordinateur ait fini de démarrer avant de brancher les périphériques USB. Débranchez de votre ordinateur les périphériques USB que vous n'utilisez pas.

Consignes de sécurité

- Ce mode d'emploi vous permet de vous familiariser avec le fonctionnement du produit. Conservez-le précieusement afin de pouvoir le consulter en cas de besoin.
- Pour connaître les conditions de garantie, veuillez contacter votre revendeur. Veuillez également tenir compte des conditions générales de vente !
- Veillez à utiliser le produit uniquement comme indiqué dans la notice. Une mauvaise utilisation peut endommager le produit ou son environnement.
- Le démontage ou la modification du produit affecte sa sécurité. Attention, risque de blessure !
- Ne démontez pas l'appareil, sous peine de perdre toute garantie.
- Ne tentez jamais de réparer vous-même le produit !
- Manipulez le produit avec précaution. Un coup, un choc, ou une chute, même de faible hauteur, peut l'endommager.
- N'exposez pas le produit à l'humidité ni à une chaleur extrême.
- Ne plongez jamais l'appareil dans l'eau ni dans aucun autre liquide.
- Surveillez les enfants pour vous assurer qu'ils ne jouent pas avec l'appareil.
- Cet appareil n'est pas conçu pour être utilisé par des personnes (y compris les enfants) dont les capacités physiques, sensorielles ou mentales sont réduites, ou des personnes dénuées d'expérience ou de connaissance, sauf si elles ont pu bénéficier, par l'intermédiaire d'une personne responsable de leur sécurité, d'une surveillance ou d'instructions préalables concernant l'utilisation de l'appareil.
- Si le câble d'alimentation est endommagé, il doit être remplacé par le fabricant, son service après-vente ou des personnes de qualification similaire afin d'éviter tout danger. N'utilisez pas l'appareil tant que la réparation n'a pas été effectuée.
- Aucune garantie ne pourra être appliquée en cas de mauvaise utilisation.
- Le fabricant décline toute responsabilité en cas de dégâts matériels ou dommages (physiques ou moraux) dus à une mauvaise utilisation et/ou au non-respect des consignes de sécurité.
- Sous réserve de modification et d'erreur !

Consignes importantes pour le traitement des déchets

Cet appareil électronique ne doit PAS être jeté dans la poubelle de déchets ménagers. Pour l'enlèvement approprié des déchets, veuillez vous adresser aux points de ramassage publics de votre municipalité.

Les détails concernant l'emplacement d'un tel point de ramassage et des éventuelles restrictions de quantité existantes par jour/mois/année, ainsi que sur des frais éventuels de collecte, sont disponibles dans votre municipalité.

Déclaration de conformité

La société PEARL.GmbH déclare ce produit PX-3161 conforme aux directives actuelles suivantes du Parlement Européen : 2004/108/CE, concernant la compatibilité électromagnétique, 2006/95/CE, relative au matériel électrique destiné à être employé dans certaines limites de tension, et 2011/65/UE, relative à la limitation de l'utilisation de certaines substances dangereuses dans les équipements électriques et électroniques.

Kurtasz, A.

Directeur Service Qualité
Dipl. Ing. (FH) Andreas Kurtasz
10.03.2015