

*auvisio*TM
Visual Sound Technologies



MP3-Türklingel
mit Software für Klingelton
bis 200 Sekunden, 6 - 24 V

BEDIENUNGSANLEITUNG

Informationen und Antworten auf häufige Fragen (FAQs) zu vielen unserer Produkte sowie ggfs. aktualisierte Handbücher finden Sie auf der Internetseite:

www.auviso.de

Geben Sie dort im Suchfeld die Artikelnummer oder den Artikelnamen ein.

INHALT

Ihre neue MP3-Türklingel.....	4
Lieferumfang.....	4
Wichtige Hinweise zu Beginn.....	5
Sicherheitshinweise.....	5
Wichtige Hinweise zur Entsorgung	5
Wichtige Hinweise zu Batterien und deren Entsorgung	6
Konformitätserklärung.....	7
Vorbereitung und Inbetriebnahme	8
Batterien einlegen	8
Anschluss an Ihren Computer und Programmstart	8
MP3-Dateien auf die Türklingel übertragen	9
Speichern der Einstellungen.....	10
Inbetriebnahme der MP3-Türklingel	13
Anhang: Problemlösungen bei USB-Geräten....	14
Das USB-Gerät wird nicht erkannt	14
Die Datenübertragung ist zu langsam.....	15
Der Computer startet langsam oder nicht mehr.....	16
Es können keine Daten auf das USB-Gerät übertragen werden.....	16
Technische Daten	17

IHRE NEUE MP3-TÜRKLINGEL

Sehr geehrte Kundin, sehr geehrter Kunde,

vielen Dank für den Kauf dieser MP3-Türklingel. Verwandeln Sie Ihre Lieblings-Musikhits oder kuriose Geräusche in einen unverwechselbaren Klingelton für Ihre Haustür! Die Türklingel ist kompatibel zu MP3- und WAV-Dateien.

Bitte lesen Sie diese Bedienungsanleitung und befolgen Sie die aufgeführten Hinweise und Tipps, damit Sie Ihre neue MP3-Türklingel optimal einsetzen können.

Lieferumfang

- MP3-Türklingel
- USB-Kabel
- Bedienungsanleitung

Sie benötigen außerdem noch 3 Batterien des Typs AA (Mignon).

Betriebssystem:

Windows 2000 / XP / Vista / 7 / 8 / 8.1 / 10

WICHTIGE HINWEISE ZU BEGINN

Sicherheitshinweise

- Diese Bedienungsanleitung dient dazu, Sie mit der Funktionsweise dieses Produktes vertraut zu machen. Bewahren Sie diese Anleitung daher gut auf, damit Sie jederzeit darauf zugreifen können.
- Ein Umbauen oder Verändern des Produktes beeinträchtigt die Produktsicherheit. Achtung Verletzungsgefahr!
- Alle Änderungen und Reparaturen an dem Gerät oder Zubehör dürfen nur durch den Hersteller oder von durch ihn ausdrücklich hierfür autorisierte Personen durchgeführt werden.
- Behandeln Sie das Produkt sorgfältig. Es kann durch Stöße, Schläge oder Fall aus bereits geringer Höhe beschädigt werden.
- Halten Sie das Produkt fern von Feuchtigkeit und extremer Hitze.
- Tauchen Sie das Produkt niemals in Wasser oder andere Flüssigkeiten.
- Technische Änderungen und Irrtümer vorbehalten!

Wichtige Hinweise zur Entsorgung

Dieses Elektrogerät gehört **NICHT** in den Hausmüll. Für die fachgerechte Entsorgung wenden Sie sich bitte an die öffentlichen Sammelstellen in Ihrer Gemeinde. Einzelheiten zum Standort einer solchen Sammelstelle und über ggf. vorhandene Mengenbeschränkungen pro Tag / Monat / Jahr entnehmen Sie bitte den Informationen der jeweiligen Gemeinde.

Wichtige Hinweise zu Batterien und deren Entsorgung

Batterien gehören **NICHT** in den Hausmüll. Als Verbraucher sind Sie gesetzlich verpflichtet, gebrauchte Batterien zur fachgerechten Entsorgung zurückzugeben.

Sie können Ihre Batterien bei den öffentlichen Sammelstellen in Ihrer Gemeinde abgeben oder überall dort, wo Batterien der gleichen Art verkauft werden.

- Batterien gehören nicht in die Hände von Kindern.
- Batterien, aus denen Flüssigkeit austritt, sind gefährlich. Berühren Sie diese nur mit geeigneten Handschuhen.
- Versuchen Sie nicht, Batterien zu öffnen und werfen Sie Batterien nicht in Feuer.
- Normale Batterien dürfen nicht wieder aufgeladen werden. Achtung Explosionsgefahr!
- Verwenden Sie immer Batterien desselben Typs zusammen und ersetzen Sie immer alle Batterien im Gerät zur selben Zeit!
- Nehmen Sie die Batterien aus dem Gerät, wenn Sie es für längere Zeit nicht benutzen.



Konformitätserklärung

Hiermit erklärt PEARL.GmbH, dass sich das Produkt PX-3281-675 in Übereinstimmung mit der RoHS-Richtlinie 2011/65/EU und der EMV-Richtlinie 2014/30/EU befindet.



Qualitätsmanagement
Dipl. Ing. (FH) Andreas Kurtasz

Die ausführliche Konformitätserklärung finden Sie unter www.pearl.de/support. Geben Sie dort im Suchfeld die Artikelnummer PX-3281 ein.

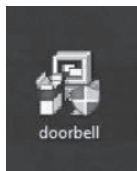
VORBEREITUNG UND INBETRIEBNAHME

Batterien einlegen

Öffnen Sie das Batteriefach an der Rückseite der MP3-Türklingel. Legen Sie dort 3 Batterien des Typs AA 1,5 V ein. Achten Sie dabei auf die korrekte Polarität. Am Boden des Batteriefaches ist markiert, wie die Batterien eingelegt werden müssen. Schließen Sie dann das Batteriefach wieder.

Anschluss an Ihren Computer und Programmstart

1. Schließen Sie die MP3-Türklingel über das mitgelieferte USB-Kabel an einen USB-Port Ihres Computers an. Das Gerät ist kompatibel zu den Betriebssystemen Windows XP / Vista / 7/10. Windows erkennt das neue Gerät und installiert die benötigten Treiber automatisch.
2. Laden Sie die Software „Doorbell writer“ von der Webseite www.mp3item.com oder von www.pearl.de herunter und doppelklicken Sie anschließend auf **doorbell.exe**.



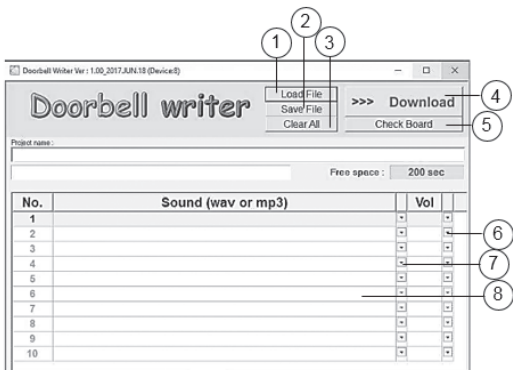
3. Führen Sie die Installation aus, indem Sie im folgenden Fenster auf **Next** klicken.
4. Wählen Sie anschließend den gewünschten Speicherort und klicken Sie auf **Next**.

5. Warten Sie, bis der Installationsprozess beendet ist und klicken Sie anschließend auf **Finish**.
6. Nach der Installation wird automatisch ein Desktop-Icon angelegt. Doppelklicken Sie auf das Icon, um das Programm zu öffnen.



MP3-Dateien auf die Türklingel übertragen

Das Programm „**Doorbell writer**“ ermöglicht Ihnen, komfortabel MP3- und WAV-Dateien auf den internen Speicher der Türklingel zu kopieren. Im oberen Teil des Programmfensters können Sie, wie von Windows gewohnt, Ihren Computer nach entsprechenden Dateien durchsuchen.



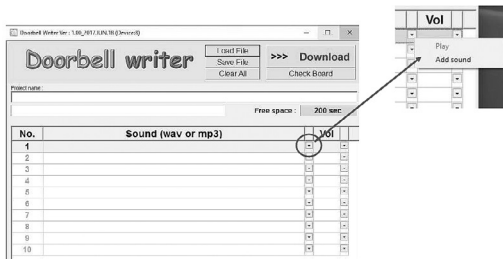
1. Gespeicherte Einstellungen wiederherstellen
2. Einstellungen speichern
3. Alle Sounddateien aus der Liste löschen
4. Sounddateien auf die Türklingel laden
5. Doorbell_200_V1 erkannt
6. Lautstärke einstellen
7. Wiedergeben/ Hinzufügen von Musikdateien und Klingeltönen
8. Löschen

Speichern der Einstellungen

Stellen Sie sicher, dass das Gerät über USB mit dem PC verbunden ist.

Sie können Sounddateien im Format WAV und MP3 von Ihrem Computer auf die Türklingel übertragen. Laden Sie nur eine Datei auf die Türklingel, wenn Sie immer die selbe Klingelmelodie verwenden wollen. Wenn Sie mehrere Dateien auf die Türklingel laden, werden alle vorhandenen Dateien nacheinander als Klingelmelodie verwendet.

Hinzufügen von Musikdateien/ Klingeltönen:



1. Klicken Sie das linke Drop-Down-Menü (Wiedergeben/ Hinzufügen von Musikdateien und Klingeltönen) an.
2. Klicken Sie dann auf **Add Sound**.
3. Es öffnet sich das Verzeichnis mit Beispielingeltönen.
4. Markieren Sie die gewünschten Dateien und klicken Sie auf **Öffnen**. Es können nur maximal 10 Dateien verwendet werden.
5. Im zweiten Drop-Down-Menü (Lautstärke) kann dann die gewünschte Lautstärke eingestellt werden. Sie können Stufen zwischen 1 und 8 wählen, wobei Stufe 1 (V1) stumm schalten bedeutet.



- Nun können Sie optional Ihre Einstellungen speichern, indem Sie auf **Save File** klicken. Speichern Sie anschließend die gewünschten Einstellungen unter einem beliebigen Namen und Pfad. Klicken Sie auf **Load File**, um diese gespeicherten Einstellungen wiederherzustellen. Klicken Sie auf **Clear All**, um alle Sounddateien aus der Liste zu löschen.
- Nun können Sie mit einem Klick auf **Download** alle Dateien auf das Gerät laden.
- Nach Abschluss erklingt direkt der erste Klingelton aus dem Lautsprecher.



9. Mit jedem Klick auf **Test sound** wird der nächste Klingelton abgespielt. Klicken Sie auf **Cancel**, um den Vorgang zu beenden.
10. Nun können Sie die Software beenden und das Kabel vom Gerät trennen.

Sie können Sounddateien im Format WAV und MP3 von Ihrem Computer auf die Türklingel übertragen. Laden Sie nur eine Datei auf die Türklingel, wenn Sie immer die selbe Klingelmelodie verwenden wollen. Wenn sie mehrere Dateien auf die Türklingel laden, werden alle vorhandenen Dateien nacheinander als Klingelmelodien verwendet.

Inbetriebnahme der MP3-Türklingel

Schließen Sie die MP3-Türklingel mit Hilfe der beiden Anschlussclips ganz normal an Ihre Haus-Klingelanlage an. Für die Befestigung des Gehäuses der Türklingel befindet sich an der Rückseite der Türklingel eine Aufhäng-Öse.

ANHANG: PROBLEMLÖSUNGEN BEI USB-GERÄTEN



HINWEIS:

Beim Anschluss von USB-Geräten an einen USB-Hub oder einen Switch kann ein auftretendes Problem von beiden Geräten verursacht worden sein. Sie sollten die folgenden Tipps zur Problemlösung daher soweit möglich immer sowohl am USB-Gerät selbst als auch an einem eventuellen Verbindungsgerät anwenden.

Das USB-Gerät wird nicht erkannt

- Trennen Sie das Gerät von Ihrem Computer. Starten Sie Ihr Betriebssystem neu und schließen Sie das Gerät erneut an.
- Wenn das Gerät an ein USB-Hub angeschlossen ist, schließen Sie es stattdessen direkt an den Computer an.
- Die USB-Ports an der Vorderseite eines PCs liefern häufig nicht genug Strom oder sind sogar ganz außer Funktion. Trennen Sie das Gerät und schließen Sie es direkt an einen der USB-Ports an der Rückseite Ihres PCs an.
- Sollten Sie eine PCI-Karte mit zusätzlichen USB-Ports verwenden, schließen Sie das Gerät direkt an einen der USB-Ports Ihres Motherboards an.
- Versichern Sie sich, dass Sie das Gerät in denselben USB-Port eingesteckt haben wie bei der automatischen Installation der Gerätetreiber beim ersten Anschluss.
- Überprüfen Sie, ob der USB-Port Ihres Computers funktioniert.

- Überprüfen Sie, ob die USB-Ports in den BIOS-Einstellungen Ihres Computers aktiviert sind.
- Sollten Ihre BIOS-Einstellungen die Legacy-USB Funktion haben, so deaktivieren Sie diese.
- Windows schaltet angeschlossene USB-Geräte nach längerer Inaktivität auf Energiesparmodus. Schließen Sie das Gerät erneut an oder schalten Sie die Energiesparfunktion aus. Klicken Sie hierfür rechts auf „Arbeitsplatz“ und wählen Sie „Verwalten“. Klicken Sie auf „Geräte-Manager“ → „USB-Controller“ → „USB-Root-Hub“. Wählen Sie „Energieverwaltung“ und entfernen Sie den Haken im oberen Feld.
- Windows XP erkennt die USB-Ports von Motherboards mit dem AMD-754-Chipsatz in vielen Fällen nicht. Installieren Sie in diesem Fall die „Bus Master Drivers“ oder wenden Sie sich direkt an den Kundenservice des Herstellers.

Die Datenübertragung ist zu langsam.

- Überprüfen Sie, ob Ihre USB-Ports USB 2.0 unterstützen. Für USB 2.0 - Geräte werden im Allgemeinen folgende Servicepacks für Ihr Betriebssystem empfohlen:
 - Windows XP: Servicepack 2 (oder höher)
 - Windows 2000: Servicepack 4 (oder höher)
- Versichern Sie sich, dass Sie nur an einen USB-Datenträger gleichzeitig Daten übertragen.
- Überprüfen Sie, ob in den BIOS-Einstellungen Ihres Computers USB 2.0 aktiviert ist.

Der Computer startet langsam oder nicht mehr.

Je mehr USB-Geräte an Ihren Computer angeschlossen sind, desto länger wird das Betriebssystem zum Starten benötigen. Schließen Sie USB-Geräte erst an, nachdem der Computer hochgefahren wurde. Nicht benötigte USB-Geräte sollten vom Computer getrennt werden.

Es können keine Daten auf das USB-Gerät übertragen werden.

- Überprüfen Sie die Speicherkapazität des Datenträgers. Löschen Sie nicht benötigte Dateien oder übertragen Sie diese auf Ihren Computer.
- Formatieren Sie den Datenträger im Format FAT 32.

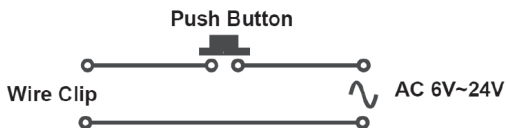
**ACHTUNG:**

Bei der Formatierung des Datenträgers werden alle bisher auf diesem gespeicherte Daten gelöscht.

TECHNISCHE DATEN

Stromversorgung	3× Batterie Typ AA (Mignon)
Audio-Formate	MP3, WAV
Interner Speicher	16 MB
Klingel-Anlage	6 – 24 V AC
Eingebauter Lautsprecher	77 mm, 3 W
Klingelton-Länge	bis 200 Sekunden
USB-Kabel	180 cm
Anschlüsse	USB (PC) 2× Kabelklemme (Klingeldraht)
Maße	120 × 120 × 55 mm

Anschlusskizze:



Kundenservice: 07631 / 360 - 350
Importiert von:
PEARL.GmbH | PEARL-Straße 1-3 | D-79426 Buggingen
© REV4 / 30.08.2017 – EB/MB//FR//SK

*auvisio*TM
Visual Sound Technologies



Sonnette MP3
personnalisable

MODE D'EMPLOI

SOMMAIRE

Votre nouvelle sonnette MP3	4
Contenu	4
Consignes préalables	5
Consignes de sécurité	5
Consignes importantes pour le traitement des déchets	6
Consignes importantes sur les piles et leur recyclage	6
Déclaration de conformité	7
Préparation et fonctionnement	8
Installer les piles	8
Branchement à votre ordinateur et exécution du programme	8
Transférer des fichiers MP3 sur la sonnette	9
Sauvegarder les paramètres	10
Mise en marche de la sonnette MP3.....	12
Annexe : Dépannage des périphériques USB	12
Le périphérique USB n'est pas reconnu	12
Les transferts de données sont lents.	13
L'ordinateur met du temps à démarrer ou ne démarre plus.....	13
Impossible de transférer des données sur le périphérique USB.....	13
Caractéristiques techniques	14

VOTRE NOUVELLE SONNETTE MP3

Chère cliente, cher client,

Nous vous remercions d'avoir choisi cette sonnette MP3. Utilisez votre chanson favorite ou un bruitage original pour la sonnette de la maison ! La sonnette prend en charge les fichiers MP3 et WAV.

Afin d'utiliser au mieux votre nouveau produit, veuillez lire attentivement ce mode d'emploi et respecter les consignes et astuces suivantes.

Contenu

- Sonnette MP3
- Câble USB
- Mode d'emploi

Accessoires requis (non fournis) :
3 piles AA (Mignon)

Système d'exploitation compatible :
Windows 2000 / XP / Vista / 7 / 8 / 8.1 / 10

CONSIGNES PRÉALABLES

Consignes de sécurité

- Ce mode d'emploi vous permet de vous familiariser avec le fonctionnement du produit. Conservez-le afin de pouvoir le consulter en cas de besoin.
- Pour connaître les conditions de garantie, veuillez contacter votre revendeur. Veuillez également tenir compte des conditions générales de vente !
- Veillez à utiliser le produit uniquement comme indiqué dans la notice. Une mauvaise utilisation peut endommager le produit ou son environnement.
- Le démontage ou la modification du produit affecte sa sécurité. Attention, risque de blessure !
- Ne démontez pas l'appareil, sous peine de perdre toute garantie. Ne tentez jamais de réparer vous-même le produit !
- Manipulez le produit avec précaution. Un coup, un choc, ou une chute, même de faible hauteur, peut l'endommager.
- N'exposez pas le produit à l'humidité ni à une chaleur extrême.
- Ne plongez jamais le produit dans l'eau ni dans aucun autre liquide.
- Surveillez les enfants pour vous assurer qu'ils ne jouent pas avec l'appareil.
- Aucune garantie ne pourra être appliquée en cas de mauvaise utilisation.
- Le fabricant décline toute responsabilité en cas de dégâts matériels ou dommages (physiques ou moraux) dus à une mauvaise utilisation et/ou au non-respect des consignes de sécurité.
- Sous réserve de modification et d'erreur !

Consignes importantes pour le traitement des déchets

Cet appareil électronique ne doit **PAS** être jeté dans la poubelle de déchets ménagers. Pour l'enlèvement approprié des déchets, veuillez vous adresser aux points de ramassage publics de votre municipalité.

Les détails concernant l'emplacement d'un tel point de ramassage et des éventuelles restrictions de quantité existantes par jour/mois/année ainsi que sur des frais éventuels de collecte sont disponibles dans votre municipalité.

Consignes importantes sur les piles et leur recyclage

Les batteries/piles usagées ne doivent **PAS** être jetées dans la poubelle de déchets ménagers. La législation oblige aujourd'hui chaque consommateur à jeter les batteries/piles usagées dans les poubelles spécialement prévues à cet effet. Vous pouvez déposer vos batteries/piles usagées dans les déchèteries municipales et dans les lieux où elles sont vendues.

- Les accumulateurs/batteries délivrent parfois une tension plus faible que les piles.
- Dans la mesure du possible, utilisez l'appareil avec des piles alcalines plutôt que des piles rechargeables.
- Maintenez les batteries/piles hors de portée des enfants.
- Les batteries/piles dont s'échappe du liquide sont dangereuses.
- Ne les manipulez pas sans gants adaptés.
- N'essayez pas d'ouvrir les batteries/piles. Ne les jetez pas au feu.
- Les piles normales ne sont pas rechargeables.
- Attention : risque d'explosion !
- N'utilisez ensemble que des batteries/piles du même type, et remplacez-les toutes en même temps !
- Retirez les batteries/piles de l'appareil si vous ne comptez pas l'utiliser pendant une période prolongée.

Déclaration de conformité

La société PEARL.GmbH déclare ce produit PX-3281 conforme aux directives actuelles suivantes du Parlement Européen : 2011/65/UE, relative à la limitation de l'utilisation de certaines substances dangereuses dans les équipements électriques et électroniques, et 2014/30/UE, concernant la compatibilité électromagnétique.

Kurtasz, A.

Service Qualité

Dipl. Ing. (FH) Andreas Kurtasz

03.03.2016



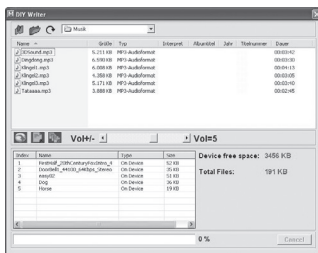
PRÉPARATION ET FONCTIONNEMENT

Installer les piles

Ouvrez le compartiment pour piles au dos de la sonnette MP3. Insérez 3 piles AA 1,5 V. Veillez à respecter la polarité. Le socle du logement contient une inscription avec le sens de placement des piles. Refermez ensuite le compartiment.

Branchement à votre ordinateur et exécution du programme

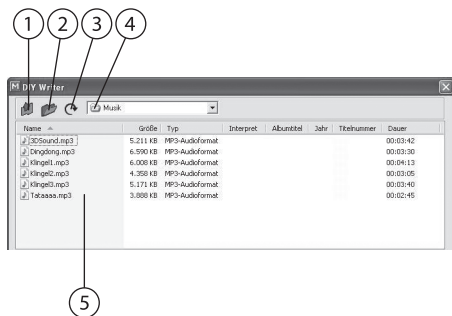
1. Branchez la sonnette MP3 à un port USB libre de votre ordinateur via le câble USB fourni. L'appareil est compatible avec les systèmes d'exploitation Windows 2000 / XP / Vista / 7 / 8 / 8.1 / 10. Windows reconnaît le nouvel appareil et installe automatiquement les pilotes requis.
2. Une fois l'installation terminée, le programme "DIY Writer" démarre automatiquement. La fenêtre du programme s'ouvre. Le programme démarrera automatiquement à chaque fois que vous brancherez la sonnette MP3 sur votre ordinateur. Si le programme ne démarre pas automatiquement après le branchement, par exemple si la fonction Autostart est désactivée, ouvrez "Poste de travail" (Windows 2000/XP) ou "Computer" (Windows Vista/7). Ouvrez le lecteur "DIY Writer" et exécutez le fichier "DIY Writer.exe".



Transférer des fichiers MP3 sur la sonnette

Le programme "DIY Writer" vous permet de transférer facilement des fichiers MP3 et WAV sur la mémoire de la sonnette.

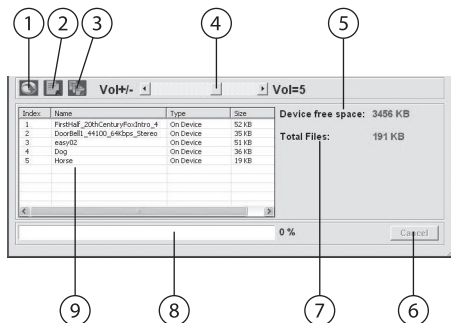
La partie supérieure de la fenêtre du programme vous permet de parcourir les fichiers voulus sur l'ordinateur de manière classique sur Windows.



1. Dossier parent
2. Ouvrir dossier sélectionné
3. Actualiser
4. Sélection dossier
5. Affichage des fichiers compatibles dans le dossier ouvert

Sauvegarder les paramètres

La partie inférieure de la fenêtre du programme vous permet de sélectionner des actions et d'avoir un aperçu des fichiers audio présents sur la sonnette.



1. Sauvegarder les paramètres
2. Bouton pour effacer les fichiers sélectionnés
3. Bouton pour effacer tous les fichiers enregistrés sur la sonnette
4. Réglage du volume
5. Espace libre sur la sonnette
6. Interrompre le transfert
7. Espace utilisé sur la sonnette
8. Progression du transfert
9. Fichiers enregistrés sur la sonnerie

Vous pouvez transférer les fichiers audio aux formats WAV et MP3 de votre ordinateur à la sonnette MP3. Faites glisser les fichiers audio du haut de la fenêtre du programme vers le bas. Le fichier est alors copié dans la mémoire de la sonnette et peut être utilisé comme sonnerie. Si vous voulez toujours utiliser la même sonnerie, ne copiez qu'un seul fichier dans la mémoire de la sonnette. Si vous copiez plusieurs fichiers dans la mémoire de la sonnette, les fichiers disponibles sont

utilisés les uns à la suite des autres en tant que sonnerie. Utilisez le bouton de réglage du volume pour ajuster le volume de sonnerie souhaité. **Pour que tous les paramètres et les sonneries soient sauvegardés, cliquez sur le bouton Download (1).** La fenêtre suivante s'affiche alors :



C'est seulement maintenant que les fichiers audio et le volume de la sonnerie viennent d'être enregistrés. Lorsque vous déconnectez la sonnette et l'ordinateur, la sonnette joue tous les sons enregistrés au volume choisi, par mesure de contrôle.



NOTE :

À chaque démarrage du programme "DIY Writer", le réglage du volume est réglé par défaut sur la valeur 5.



NOTE :

Si le téléchargement (upload) ne fonctionne pas, faites glisser le(s) fichier(s) MP3 directement dans le champ avec votre souris, puis appuyez sur **Download**.



NOTE :

Seuls des fichiers d'une taille de 0,5 Mo maximum peuvent être lus.

Mise en marche de la sonnette MP3

Branchez la sonnette MP3 sur votre sonnette classique à l'aide des deux clips. Pour la fixation du boîtier intérieur de la sonnette, un oeillet se trouve à l'arrière pour le suspendre.

ANNEXE : DÉPANNAGE DES PÉRIPHÉRIQUES USB



NOTE :

Lorsque vous branchez un périphérique USB sur un hub ou un switch, des incidents peuvent être causés par un de ces éléments. Suivez alors les consignes et astuces suivantes tant pour l'appareil USB lui-même que pour les appareils intermédiaires.

Le périphérique USB n'est pas reconnu

- Débranchez le périphérique. Redémarrez le système d'exploitation et rebranchez le périphérique.
- Si vous branchez l'appareil sur un hub USB, tentez plutôt un branchement direct sur l'ordinateur.
- Les ports USB à l'avant du PC ne fournissent pas assez de courant ou sont hors de fonction. Débranchez l'appareil et branchez-le directement à un port USB à l'arrière du PC.
- Si vous utilisez une carte d'extension PCI avec plusieurs ports USB, préférez le branchement direct sur un des ports de la carte mère.
- Vérifiez que l'appareil est branché dans le même port USB que lors de l'installation au premier branchement.
- Vérifiez que le port USB utilisé fonctionne bien.
- Vérifiez que les ports USB sont activés dans le BIOS.
- Désactivez la fonction Legacy-USB si votre BIOS le permet.
- Windows passe les périphériques USB connectés en mode économie d'énergie après un long moment d'inactivité. Rebranchez l'appareil ou annulez le mode économie d'énergie. Pour cela, allez dans le "Panneau de configuration" puis "Outils d'administration". Cliquez

sur "Gestion de l'ordinateur" → "Gestionnaire de périphériques" → "Contrôleurs de bus USB". Choisissez "Gestion de l'alimentation" et décochez la case du haut.

- Il arrive que Windows XP ne reconnaisse pas les ports USB des cartes mères au chipset AMD 754. Dans ce cas, installez les "Bus Master Drivers" ou renseignez-vous auprès du fabricant de votre ordinateur.

Les transferts de données sont lents.

- Vérifiez que vos ports USB sont à la norme 2.0. Pour les périphériques USB 2.0 il est généralement conseillé d'utiliser les systèmes d'exploitation à jour :
 - Windows XP : Servicepack 1 (ou supérieur)
 - Windows 2000 : Servicepack 4 (ou supérieur)
- Vérifiez que vous effectuez un seul transfert à la fois vers un périphérique USB.
- Vérifiez que l'USB 2.0 est actif dans le BIOS.

L'ordinateur met du temps à démarrer ou ne démarre plus.

Plus vous avez branché de périphériques USB à l'ordinateur, plus il met de temps à démarrer. Branchez les périphériques USB après que l'ordinateur ait démarré. Les périphériques USB que vous n'utilisez pas peuvent être débranchés de l'ordinateur.

Impossible de transférer des données sur le périphérique USB.

- Vérifiez la capacité mémoire du périphérique. Supprimez les fichiers inutiles ou faites une sauvegarde sur un autre lecteur.
- Formatez le lecteur au format FAT32.



ATTENTION :

Le formatage du lecteur entraîne une perte irréversible des données qui étaient contenues.

CARACTÉRISTIQUES TECHNIQUES

Alimentation	3 piles AA (Mignon)
Formats audio	MP3, WAV
Mémoire interne	15 Mo
Tension sonnerie	6 – 24 V AC
Haut-parleur intégré	77 mm, 3 W
Longueur de la sonnerie	jusqu'à 200 secondes
Câble USB	180 cm
Connectique	USB (PC) 2 serre-câbles (fil de sonnerie)
Dimensions	120 × 120 × 55 mm

Importé par :
Pearl | 6 rue de la Scheer | F-67600 Sélestat
Service commercial : 0033 (0) 3 88 58 02 02

© REV3 / 02.11.2016 - MB//FR//SK