

# USB-Platten- und Kassetten-Spieler + Audio-Restaurator 8

Bedienungsanleitung

## UPM-700



**Q-sonic**  
TECHNOLOGIES

PX-3324-675

# INHALTSVERZEICHNIS

<b>IHR NEUER KASSETTEN- UND PLATTENSPIELER .....</b>	<b>3</b>
Lieferumfang .....	3
<b>WICHTIGE HINWEISE ZU BEGINN .....</b>	<b>4</b>
Sicherheitshinweise .....	4
Wichtige Hinweise zur Entsorgung .....	5
Konformitätserklärung .....	5
<b>PRODUKTDDETAILS .....</b>	<b>6</b>
<b>MUSIK HÖREN .....</b>	<b>7</b>
Schallplatten anhören .....	7
Kassetten anhören .....	7
<b>MUSIK DIGITALISIEREN .....</b>	<b>8</b>
Software konfigurieren .....	8
<b>REINIGUNG .....</b>	<b>9</b>
<b>PROBLEMLÖSUNGEN BEIM ANSCHLUSS VON USB-GERÄTEN .....</b>	<b>10</b>
Das USB-Gerät wird nicht erkannt .....	10
Die Datenübertragung ist zu langsam .....	10
Der Computer startet zu langsam, oder überhaupt nicht mehr .....	10
<b>Technische Daten .....</b>	<b>11</b>

Informationen und Antworten auf häufige Fragen (FAQs) zu vielen unserer Produkte sowie ggfs. aktualisierte Handbücher finden Sie auf der Internetseite:

**[www.q-sonic.de](http://www.q-sonic.de)**

Geben Sie dort im Suchfeld die Artikelnummer oder den Artikelnamen ein.

# IHR NEUER KASSETTEN- UND PLATTENSPIELER

**Sehr geehrte Kundin, sehr geehrter Kunde,**

vielen Dank für den Kauf dieses USB-Platten- und Kassetten-Spielers. Digitalisieren Sie Kassetten und Schallplatten und retten Sie Ihre alten Schätze in das neue Zeitalter!

Bitte lesen Sie diese Bedienungsanleitung und befolgen Sie die aufgeführten Hinweise und Tipps, damit Sie Ihren neuen USB-Platten- und Kassetten-Spieler optimal einsetzen können.

## **Lieferumfang**

- USB-Platten- und Kassetten-Spieler
- USB-Kabel
- Single-Adapter
- Software „Audacity“
- Bedienungsanleitung

## WICHTIGE HINWEISE ZU BEGINN

### Sicherheitshinweise

- Diese Bedienungsanleitung dient dazu, Sie mit der Funktionsweise dieses Produktes vertraut zu machen. Bewahren Sie diese Anleitung daher gut auf, damit Sie jederzeit darauf zugreifen können. Geben Sie sie gegebenenfalls an Nachbarbenutzer weiter.
- Bitte beachten Sie beim Gebrauch die Sicherheitshinweise.
- Ein Umbauen oder Verändern des Produktes beeinträchtigt die Produktsicherheit. Achtung Verletzungsgefahr!
- Führen Sie Reparaturen nie selbst aus!
- Behandeln Sie das Produkt sorgfältig. Es kann durch Stöße, Schläge oder Fall aus bereits geringer Höhe beschädigt werden.
- Halten Sie das Produkt fern von Feuchtigkeit und extremer Hitze.
- Tauchen Sie das Produkt niemals in Wasser oder andere Flüssigkeiten.
- Fassen Sie den Stecker nie mit nassen Händen an. Betreiben Sie das Gerät nicht im Freien oder in Räumen mit hoher Luftfeuchtigkeit.
- Wenn Sie den Stecker aus der Steckdose herausziehen wollen, ziehen Sie immer direkt am Stecker. Ziehen Sie niemals am Kabel, es könnte beschädigt werden. Transportieren Sie das Gerät zudem niemals am Kabel.
- Überprüfen Sie das Gerät vor jeder Inbetriebnahme auf Beschädigungen. Wenn das Gerät, das Kabel oder der Stecker sichtbare Schäden aufweisen, darf das Gerät nicht benutzt werden. Verwenden Sie das Gerät nicht, wenn es eine Fehlfunktion hatte oder heruntergefallen ist.
- Achten Sie darauf, dass das Stromkabel nicht geknickt, eingeklemmt, überfahren wird oder mit Hitzequellen oder scharfen Kanten in Berührung kommt. Es darf außerdem nicht zur Stolperfalle werden.
- Benutzen Sie nach Möglichkeit keine Verlängerungskabel. Falls dies unumgänglich ist, benutzen Sie nur GS-geprüfte, spritzwassergeschützte, einfache Verlängerungskabel (keine Mehrfachsteckdosen), die für die Leistungsaufnahme des Geräts ausgelegt sind.
- Tauchen Sie das Gerät niemals in Wasser oder andere Flüssigkeiten und halten Sie es von Regen und Nässe fern.
- Stellen Sie vor dem Anschließen an die Stromversorgung sicher, dass die auf dem Typenschild angegebene elektrische Spannung mit der Spannung Ihrer Steckdose übereinstimmt. Benutzen Sie nur Steckdosen mit Schutzkontakt.
- Bitte verwenden Sie das Produkt nur in seiner bestimmungsgemäßen Art und Weise. Eine anderweitige Verwendung führt eventuell zu Beschädigungen am Produkt oder in der Umgebung des Produktes.
- Achten Sie auf einen sicheren Stand des Geräts.
- Ziehen Sie nach jedem Gebrauch, bei Störungen während des Betriebs und vor jeder Reinigung den Netzstecker.
- Das Gerät ist ausschließlich für den Haushaltsgebrauch oder ähnliche Verwendungszwecke bestimmt. Es darf nicht für gewerbliche Zwecke verwendet werden!
- Benutzen Sie das Gerät niemals nach einer Fehlfunktion, z.B. wenn das Gerät ins Wasser oder heruntergefallen ist oder auf eine andere Weise beschädigt wurde.
- Der Hersteller übernimmt keine Verantwortung bei falschem Gebrauch, der durch Nichtbeachtung der Gebrauchsanleitung zustande kommt.
- Technische Änderungen und Irrtümer vorbehalten!

### Wichtige Hinweise zur Entsorgung

Dieses Elektrogerät gehört **NICHT** in den Hausmüll. Für die fachgerechte Entsorgung wenden Sie sich bitte an die öffentlichen Sammelstellen in Ihrer Gemeinde. Einzelheiten zum Standort einer solchen Sammelstelle und über ggf. vorhandene Mengenbeschränkungen pro Tag/Monat/Jahr entnehmen Sie bitte den Informationen der jeweiligen Gemeinde.



### Konformitätserklärung

Hiermit erklärt PEARL.GmbH, dass sich das Produkt PX-3324-65 in Übereinstimmung mit der RoHS-Richtlinie 2011/65/EU, der EMV-Richtlinie 2014/30/EU und der Niederspannungsrichtlinie 2014/35/EU befindet.

*Kurtasz, A.*

Qualitätsmanagement  
Dipl.-Ing. (FH) Andreas Kurtasz

Die ausführliche Konformitätserklärung finden Sie unter [www.pearl.de/support](http://www.pearl.de/support). Geben Sie dort im Suchfeld die Artikelnummer PX-3324 ein.



## PRODUKTDDETAILS

1. Ein/Aus-Schalter, Lautstärkereglern
2. Kassetteneinschub
3. Single-Adapter
4. Tonarm
5. Tonarm-Heber
6. Auto-Stop
7. Geschwindigkeitsregler
8. Steckmodul
9. Plattenteller
10. Lautsprecher (links und rechts)
11. USB-Anschluss (auf der Rückseite)
12. Cinch-Anschluss (auf der Rückseite)



### **Schallplatten anhören**

Verbinden Sie Ihren Kassetten- und Plattenspieler über das Netzteil mit der Stromversorgung. Schalten Sie den Plattenspieler ein, indem Sie den Lautstärkeregler mit dem Uhrzeigersinn drehen. Der Plattenteller fährt automatisch an. Wählen Sie die richtige Geschwindigkeit aus und verwenden Sie eventuell den Single-Adapter. Legen Sie dann eine Platte auf. Betätigen Sie den Tonarm-Heber und schieben Sie den Tonarm an die gewünschte Stelle. Betätigen Sie den Tonarm-Heber erneut und der Tonarm senkt sich ab. Die Platte wird abgespielt.

### **Kassetten anhören**

Verbinden Sie Ihren Kassetten- und Plattenspieler über das Netzteil mit der Stromversorgung. Schalten Sie den Plattenspieler ein, indem Sie den Lautstärkeregler mit dem Uhrzeigersinn drehen. Schieben Sie dann eine Kassette mit der Unterseite nach rechts in den Kassetteneinschub. Die Kassette wird automatisch abgespielt. Drücken Sie die Taste rechts des Kassetteneinschubs, um die Kassette wieder zu entnehmen. Drücken Sie die Taste nur halb, um die Kassette vorzuspulen.



## MUSIK DIGITALISIEREN

Mit der mitgelieferten Software „Audacity“ können Sie Tonspuren aufzeichnen und komfortabel bearbeiten. Audacity ist eine Gratis-Software, die durch die GNU General Public Lizenz (GPL) lizenziert ist. Weitere Informationen sowie den Quellcode erhalten Sie auf der Webseite <http://audacity.sourceforge.net/>

Starten Sie die Audacity Recording Software von der beiliegenden CD. Rufen Sie dazu die Datei „audacity.exe“ auf.



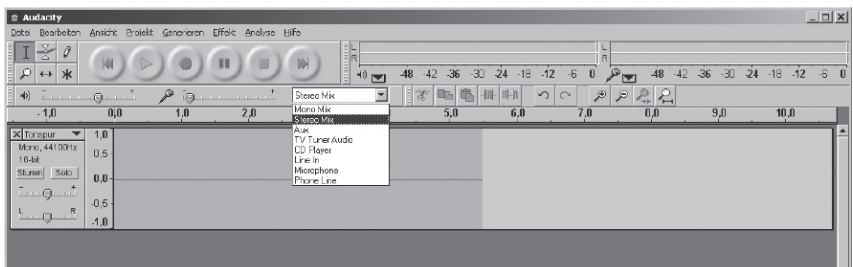
Schließen Sie nun den Kassetten- und Plattenspieler über ein USB-Kabel an ihrem PC an.

1. Schließen Sie den Plattenspieler an die Stromversorgung an und schalten Sie ihn ein.
2. Starten Sie das Programm „Audacity“.
3. Starten Sie den Plattenspieler und drücken Sie für eine Aufnahme den Aufnahme-Button im Programmfenster



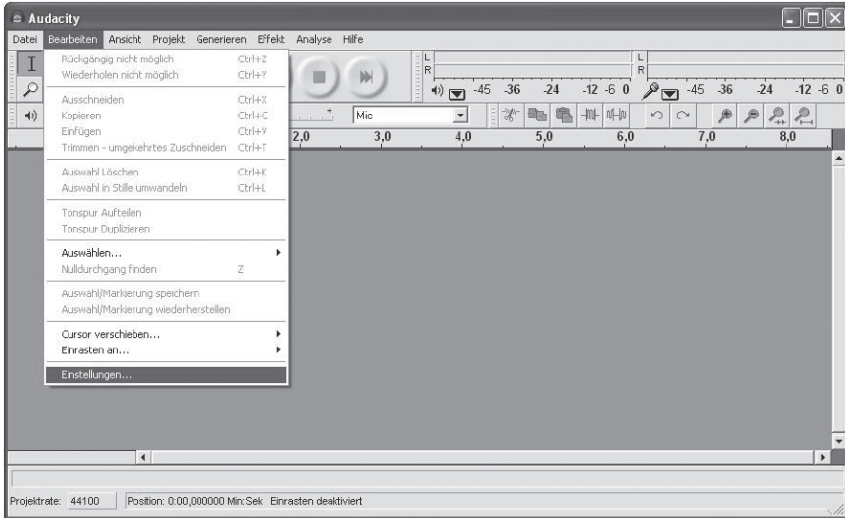
### Software konfigurieren

1. Klicken Sie das Drop-Down Menü oben im Programmfenster und wählen Sie dort „Stereo Mix“ aus.



2. Wählen Sie den Punkt „Einstellungen“ aus dem Menü „Bearbeiten“ in der Hauptmenüleiste aus.





3. Wählen Sie im sich nun öffnenden Menüfenster die Registerkarte AUDIO E/A oben links aus.

- Unter dem Punkt „Wiedergabe“ wählen Sie bei „Gerät“ IHRE SOUNDKARTE.
- Unter dem Punkt „Aufnahme“ wählen Sie bei „Gerät“ USB AUDIO CODEC (der Plattenspieler muss an den Computer angeschlossen sein).
- Unter „Aufnahme“ „Kanäle“ wählen Sie bitte 2 (STEREO).
- Markieren Sie das Feld „Multiplay“ (bestehende Spuren während Aufnahme einer neuen anhören) mit einem Haken.
- Markieren Sie das Kästchen „Software Playthrough“ (neue Spuren während Aufnahme mithören) mit einem Haken.

## REINIGUNG

Ihre Schallplatten reinigen Sie am besten mit einem antistatischen und weichen Tuch oder Schwamm.

Das System mit dem Tonabnehmer sollte regelmäßig (immer nach etwa 250 Betriebsstunden) abgenommen und vorsichtig mit einer weichen Bürste oder einem Pinsel gereinigt werden.

## PROBLEMLÖSUNGEN BEIM ANSCHLUSS VON USB-GERÄTEN

### Das USB-Gerät wird nicht erkannt.

1. Überprüfen Sie, ob das Gerät eingeschaltet ist.
2. Trennen Sie das Gerät von Ihrem Computer. Starten Sie Ihr Betriebssystem neu und schließen Sie das Gerät erneut an.
3. Wenn das Gerät an einen USB-Hub angeschlossen ist, schließen Sie es stattdessen direkt an Ihren Computer an.
4. USB-Geräte können viel Strom verbrauchen. Überprüfen Sie, ob Ihre USB-Ports über genug Spannung verfügen und schließen Sie, wenn möglich, ein externes Netzteil an das „Gerät oder Ihren USB-Hub an. Wenn Ihr USB-Kabel über eine Y-Peitsche (USB-Verteiler) verfügt, können Sie den zweiten USB-Stecker in einen weiteren USB-Port Ihres Computers stecken um mehr Stromstärke zur Verfügung zu stellen.
5. Die USB-Ports vorne an PCs liefern häufig nicht genug Strom oder sind sogar ganz außer Funktion. Trennen Sie das Gerät und schließen Sie es direkt an einen der USB-Ports an der Rückseite Ihres PCs an.
6. Sollten Sie eine PCI-Karte mit mehr USB-Ports verwenden, schließen Sie das Gerät direkt an einen der USB-Ports Ihres Motherboards an.
7. Überprüfen Sie, ob der USB-Port Ihres Computers funktioniert.
8. Überprüfen Sie, ob die USB-Ports in den BIOS-Einstellungen Ihres Computers aktiviert sind.
9. Sollten Ihre BIOS-Einstellungen die Legacy-USB Funktion haben, so deaktivieren Sie diese.
10. Windows schaltet angeschlossene USB-Geräte nach längerer Inaktivität auf Energiesparmodus. Schließen Sie das Gerät erneut an oder schalten Sie die Energiesparfunktion aus. Klicken Sie hierfür rechts auf „Arbeitsplatz“ und wählen Sie „Verwalten“. Klicken Sie auf „Geräte-Manager“ → „USB-Controller“ → „USB-Root-Hub“. Wählen Sie „Energieverwaltung“, und entfernen Sie den Haken im oberen Feld.
11. Windows XP erkennt die USB-Ports von Motherboards mit dem AMD 754 Chipset in vielen Fällen nicht. Installieren Sie in diesem Fall die „Bus Master Drivers“ oder wenden Sie sich direkt an den Kundenservice des Herstellers.

### Die Datenübertragung ist zu langsam.

1. Überprüfen Sie, ob Ihre USB-Ports USB 2.0 unterstützen. Für USB 2.0 - Geräte werden im Allgemeinen folgende Servicepacks für Ihr Betriebssystem empfohlen:
  - Windows XP: Servicepack 1 (oder höher)
  - Windows 2000: Servicepack 4 (oder höher)
2. Überprüfen Sie ob in den BIOS-Einstellungen Ihres Computers USB 2.0 aktiviert ist.

### Der Computer startet zu langsam, oder überhaupt nicht mehr.

Je mehr USB-Geräte an Ihren Computer angeschlossen sind, desto länger wird das Betriebssystem zum Starten benötigen. Schließen Sie USB-Geräte erst an, nachdem der Computer hochgefahren wurde. Nicht benötigte USB-Geräte sollten vom Computer getrennt werden.

## TECHNISCHE DATEN

Stromversorgung	230 V
Abspielgeschwindigkeit	33 1/3 UPM 45 UPM 78 UPM
Anschlüsse	USB Stereo-Ausgang (Cinch)
Systemvoraussetzungen für Software	Windows 2000 / XP / Vista / 7 / 8 / 8.1 / 10
Maße	325 × 280 × 120 mm

**Kundenservice: 07631 / 360-350**  
**Importiert von: PEARL.GmbH | PEARL-Straße 1-3 | D-79426 Buggingen**

**© REV3 / 08. 10. 2018 - MB/MG//BS/HS//GH**

# Lecteur USB pour cassettes et vinyles

FR

Mode d'emploi

## UPM-700



**Q-sonic**  
TECHNOLOGIES

PX-3324-675

# TABLE DES MATIÈRES

<b>Votre nouveau lecteur cassette et vinyle .....</b>	<b>3</b>
Contenu .....	3
<b>Consignes de sécurité .....</b>	<b>4</b>
Consignes préalables.....	4
Consignes importantes concernant le traitement des déchets.....	5
Déclaration de conformité .....	5
<b>Description du produit .....</b>	<b>6</b>
<b>Écouter de la musique .....</b>	<b>7</b>
Écouter des vinyles.....	7
Écouter des cassettes .....	7
<b>Numériser de la musique.....</b>	<b>8</b>
Configurer le logiciel .....	8
<b>Entretien .....</b>	<b>9</b>
<b>Dépannage en cas de problème avec les périphériques USB.....</b>	<b>10</b>
Le périphérique USB n'est pas reconnu.....	10
Les transferts de données sont lents.....	10
L'ordinateur met du temps à démarrer ou ne démarre plus.....	10
<b>Caractéristiques techniques .....</b>	<b>11</b>

## VOTRE NOUVEAU LECTEUR CASSETTE ET VINYLE

**Chère cliente, cher client,**

Nous vous remercions d'avoir choisi ce lecteur USB pour vinyles et cassettes. Numérisez vos cassettes et disques vinyles, et faites ainsi passer vos anciens supports audio à l'ère actuelle.

Afin d'utiliser au mieux votre nouveau produit, veuillez lire attentivement ce mode d'emploi et respecter les consignes et astuces suivantes.

### **Contenu**

- Tourne-disque et lecteur de cassettes USB
- Câble USB
- Adaptateur 45T
- Logiciel Audacity
- Mode d'emploi

## CONSIGNES DE SÉCURITÉ

### Consignes préalables

- Ce mode d'emploi vous permet de vous familiariser avec le fonctionnement du produit. Conservez-le afin de pouvoir le consulter en cas de besoin. Transmettez-le le cas échéant à l'utilisateur suivant.
- Pour connaître les conditions de garantie, veuillez contacter votre revendeur. Veuillez également tenir compte des conditions générales de vente !
- Veillez à utiliser le produit uniquement comme indiqué dans la notice. Une mauvaise utilisation peut endommager le produit ou son environnement.
- Respectez les consignes de sécurité pendant l'utilisation.
- Le démontage ou la modification du produit affecte sa sécurité. Attention, risque de blessure !
- Ne tentez jamais de réparer vous-même le produit !
- Manipulez le produit avec précaution. Un coup, un choc, ou une chute, même de faible hauteur, peut l'endommager.
- N'exposez pas le produit à l'humidité ni à une chaleur extrême.
- Ne plongez jamais l'appareil dans l'eau ni dans aucun autre liquide.
- Ne saisissez jamais la fiche avec les mains mouillées. N'utilisez pas l'appareil en extérieur ou dans des pièces avec une humidité élevée.
- Lorsque vous débranchez la fiche de la prise murale, tirez toujours directement sur le connecteur. Ne tirez jamais sur le câble, il pourrait être endommagé. Ne transportez jamais l'appareil en le tenant par le câble.
- Vérifiez le bon état de l'appareil avant chaque utilisation. Si l'appareil, le câble ou le connecteur présente des dommages visibles, l'appareil ne doit pas être utilisé. N'utilisez pas l'appareil s'il est tombé ou s'il présente un dysfonctionnement.
- Veillez à ne pas plier, écraser, pincer le câble d'alimentation, ni à l'exposer à des sources de chaleur ou des objets pointus ou tranchants. Il ne doit pas devenir un obstacle sur lequel quelqu'un risquerait de trébucher.
- Si possible, n'utilisez pas de câble de rallonge. Si cela s'avère inévitable, veillez à n'utiliser que des câbles de rallonge simples (pas de multiprise), correspondant aux normes de sécurité en vigueur, protégés contre les projections d'eau et conçus avec des caractéristiques appropriées à l'appareil.
- Ne plongez jamais le produit dans l'eau ni dans aucun autre liquide, et maintenez-le à l'écart de la pluie et de l'humidité.
- Avant de le brancher à l'alimentation, assurez-vous que l'indication de tension électrique inscrite sur l'appareil correspond bien à celle délivrée par votre prise murale. Utilisez uniquement des prises murales reliées à la terre.
- Veillez à utiliser le produit uniquement comme indiqué dans la notice. Une mauvaise utilisation peut endommager le produit ou son environnement.
- Veillez à ce que l'appareil soit positionné de façon sécurisée.
- Débranchez la fiche d'alimentation après chaque utilisation, en cas de dysfonctionnement pendant le fonctionnement et avant chaque nettoyage.
- Cet appareil est conçu pour un usage domestique ou autre usage similaire uniquement. Il ne doit pas être employé à des fins publicitaires.
- N'utilisez jamais l'appareil s'il présente un dysfonctionnement, s'il a été plongé dans l'eau, s'il est tombé ou a été endommagé d'une autre manière.
- Cet appareil n'est pas conçu pour être utilisé par des personnes (y compris les enfants) dont les capacités physiques, sensorielles ou mentales sont réduites, ou des personnes dénuées d'expérience ou de connaissance, sauf si elles ont pu



- bénéficiaire, par l'intermédiaire d'une personne responsable de leur sécurité, d'une surveillance ou d'instructions préalables concernant l'utilisation de l'appareil.
- Si le câble d'alimentation est endommagé, il doit être remplacé par le fabricant, son service après-vente ou des personnes de qualification similaire afin d'éviter tout danger. N'utilisez pas l'appareil tant que la réparation n'a pas été effectuée.
  - Surveillez les enfants pour vous assurer qu'ils ne jouent pas avec l'appareil.
  - Aucune garantie ne pourra être appliquée en cas de mauvaise utilisation.
  - Le fabricant décline toute responsabilité en cas de dégâts matériels ou dommages (physiques ou moraux) dus à une mauvaise utilisation et/ou au non-respect des consignes de sécurité.
  - Sous réserve de modification et d'erreur !

### Consignes importantes concernant le traitement des déchets

Cet appareil électronique ne doit PAS être jeté dans la poubelle de déchets ménagers. Pour l'enlèvement approprié des déchets, veuillez vous adresser aux points de ramassage publics de votre municipalité. Les détails concernant l'emplacement d'un tel point de ramassage et des éventuelles restrictions de quantité existantes par jour/mois/année, ainsi que sur des frais éventuels de collecte, sont disponibles dans votre municipalité.



### Déclaration de conformité

La société PEARL.GmbH déclare ce produit PX-3324 conforme aux directives actuelles suivantes du Parlement Européen : 2011/65/UE, relative à la limitation de l'utilisation de certaines substances dangereuses dans les équipements électriques et électroniques, 2014/30/UE, concernant la compatibilité électromagnétique, et 2014/35/UE, concernant la mise à disposition sur le marché du matériel électrique destiné à être employé dans certaines limites de tension.

*Kurtasz, A.*

Service Qualité  
Dipl.-Ing. (FH) Andreas Kurtasz

La déclaration de conformité complète du produit est disponible en téléchargement à l'adresse <https://www.pearl.fr/support/notices> ou sur simple demande par courriel à [qualite@pearl.fr](mailto:qualite@pearl.fr).



## DESCRIPTION DU PRODUIT

1. Interrupteur Marche/Arrêt, bouton volume
2. Lecteur cassette
3. Adaptateur single
4. Bras de lecture
5. Levier bras de lecture
6. Auto-Stop
7. Réglage vitesse
8. Cartouche
9. Assiette vinyle
10. Haut-parleur
11. Port USB
12. Port Cinch



## ÉCOUTER DE LA MUSIQUE

### Écouter des vinyles

Branchez l'alimentation de l'appareil au réseau électrique. Allumez le lecteur en tournant le bouton de volume dans le sens des aiguilles d'une montre. Le lecteur s'allume. Sélectionnez la bonne vitesse et utilisez éventuellement l'adaptateur single (pour 45 tours). Placez un vinyle. Soulevez le bras de lecture et placez-le à l'endroit voulu à l'aide du levier. Abaissez doucement le bras. Le vinyle est alors lu.

### Écouter des cassettes

Branchez l'alimentation de l'appareil au réseau électrique. Allumez le lecteur en tournant le bouton de volume dans le sens des aiguilles d'une montre. Le lecteur s'allume. Glissez une cassette dans le lecteur. La cassette est alors lue. Appuyez sur la touche d'éjection, située à droite du lecteur cassette, pour la sortir. Appuyez à moitié sur la touche pour avancer rapidement la lecture.



## NUMÉRISER DE LA MUSIQUE

Le logiciel Audacity fourni permet d'enregistrer et éditer les différentes pistes audio. Audacity est un logiciel gratuit sous licence GNU General Public Licence (GPL). Vous trouverez plus d'informations ainsi que le code source sur le site web <http://audacity.sourceforge.net/>.

Démarrez le logiciel à partir du CD-ROM fourni. Exécutez pour cela le fichier audacity.exe.



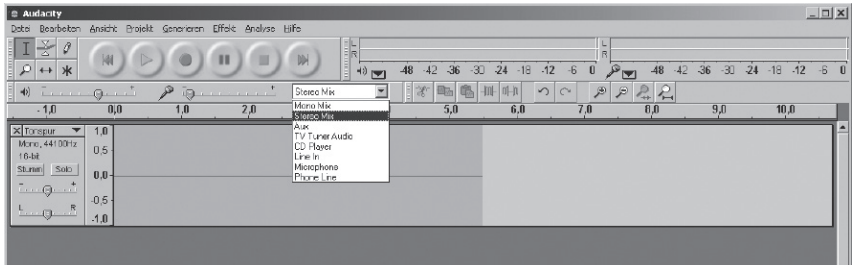
Branchez le lecteur à votre ordinateur via le câble USB fourni.

1. Branchez l'appareil au réseau électrique et allumez-le.
2. Démarrez le programme Audacity.
3. Allumez le lecteur vinyle et cassette puis appuyez sur le bouton d'enregistrement dans la fenêtre du programme.

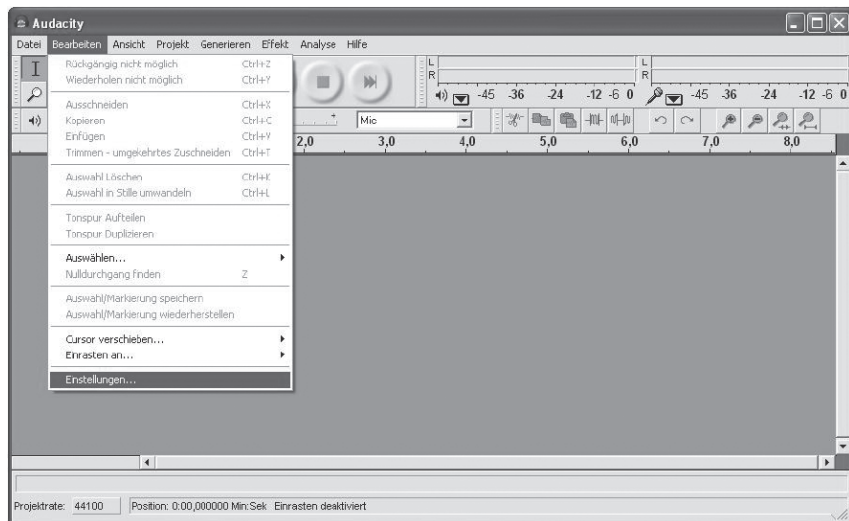


### Configurer le logiciel

1. Cliquez sur le menu déroulant en haut de la fenêtre du programme et sélectionnez Stereo Mix.



2. Sélectionnez le point Réglages ou Préférences dans le menu Edition.



### 3. Dans la nouvelle fenêtre, choisissez l'onglet E/S AUDIO.

- Dans Lecture choisissez VOTRE CARTE SON dans Périphérique.
- Dans Enregistrement choisissez en Périphérique USB AUDIO CODEC (le lecteur doit être branché à l'ordinateur).
- Dans le cadre Enregistrement - Canaux choisissez 2 (STÉRÉO).
- Cochez la case Multiplay (Lecture des autres pistes pendant l'enregistrement d'une nouvelle piste).
- Cochez la case Software Playthrough (Passage audio logiciel : lire la nouvelle piste pendant son enregistrement).

## ENTRETIEN

Nettoyez vos vinyles avec un chiffon doux et antistatique.

La tête de lecture doit être nettoyée régulièrement, après environ 250 heures d'utilisation.

Démontez-la puis utilisez une petite brosse douce ou un pinceau.

## DÉPANNAGE EN CAS DE PROBLÈME AVEC LES PÉRIPHÉRIQUES USB

### Le périphérique USB n'est pas reconnu.

4. Vérifiez que l'appareil est allumé.
  1. Débranchez le périphérique, redémarrez le système d'exploitation et rebranchez le périphérique.
  2. Si vous branchez l'appareil sur un hub USB, tentez plutôt un branchement direct sur l'ordinateur.
  3. Certains périphériques USB consomment beaucoup d'énergie. Vérifiez que les ports USB fournissent suffisamment de courant et branchez éventuellement une alimentation externe au périphérique ou au hub USB. Si votre câble USB dispose d'un connecteur double en Y, branchez les deux connecteurs dans des ports USB pour fournir plus de courant.
  4. Les ports USB à l'avant du PC ne fournissent pas assez de courant ou sont hors de fonction. Débranchez le périphérique et branchez-le directement sur un port USB à l'arrière du PC.
  5. Si vous utilisez une carte d'extension PCI avec plusieurs ports USB, préférez le branchement direct sur un des ports de la carte mère.
  6. Vérifiez que le port USB utilisé fonctionne bien.
  7. Vérifiez que les ports USB sont activés dans le BIOS.
  8. Désactivez la fonction Legacy-USB si votre BIOS le permet.
  9. Windows passe les périphériques USB connectés en mode économie d'énergie après un long moment d'inactivité. Rebranchez l'appareil ou annulez le mode économie d'énergie. Pour cela, allez dans le Panneau de configuration puis Outils d'administration. Cliquez sur Gestion de l'ordinateur → Gestionnaire de périphériques → Contrôleurs de bus USB. Double cliquez sur le port voulu et allez dans l'onglet Gestion de l'alimentation et décochez la case du dessus.
  10. Il arrive que Windows ne reconnaisse pas les ports USB des cartes mères au chipset AMD 754. Dans ce cas, installez les Bus Master Drivers ou renseignez-vous auprès du fabricant de votre ordinateur.

### Les transferts de données sont lents.

1. Vérifiez que vos ports USB sont à la norme 2.0. Pour les périphériques USB 2.0 il est généralement conseillé d'utiliser les systèmes d'exploitation à jour :
  - Windows XP : Servicepack 1 (ou plus)
  - Windows 2000 : Servicepack 4 (ou plus)
2. Vérifiez que l'USB 2.0 est actif dans le BIOS.

### L'ordinateur met du temps à démarrer ou ne démarre plus.

Plus vous avez branché de périphériques USB à l'ordinateur, plus il met de temps à démarrer. Branchez les périphériques USB après que l'ordinateur ait démarré. Les périphériques USB que vous n'utilisez pas peuvent être débranchés de l'ordinateur.

## CARACTÉRISTIQUES TECHNIQUES

Alimentation	230 V
Vitesse de lecture	33 1/3 tr/min 45 tr/min 78 tr/min
Connectique	USB Sortie stéréo (Cinch)
Configuration système requise	Windows 2000 / XP / Vista / 7 / 8 / 8.1 / 10
Dimensions	325 × 280 × 120 mm

**Importé par :**  
**PEARL.GmbH | PEARL-Straße 1-3 | D-79426 Buggingen**  
**Service commercial PEARL France : 0033 ( 0 ) 3 88 58 02 02**

**© REV3 / 20.05.2019 - MB/MG//BS/HS//GH**