

X Y S T E C™

PX-3633-675

USB-Multimedia-Transferstick von PC zu TV

Clé de transfert multimédia USB de PC vers TV



Bedienungsanleitung / Mode d'emploi





**USB-Multimedia-Transferstick
von PC zu TV**

**Clé de transfert multimédia USB
de PC vers TV**



INHALTSVERZEICHNIS

D

INHALTSVERZEICHNIS

Ihr neuer Transferstick	6
Hinweise zur Nutzung dieser Bedienungsanleitung	7
Wichtige Hinweise zu Beginn	9

BEDIENUNG

Produktdetails.....	12
Anschluss.....	13
Installation	14
Einstellungen.....	15
Verwendung.....	20

ANHANG

Troubleshooting	22
Reinigung und Pflege	24
Kontakt und Support.....	25

SOMMAIRE

SOMMAIRE

F

Votre nouvelle clé de transfert	28
Conseils pour l'utilisation de cette notice.....	29
Consignes préalables.....	31

UTILISATION

Description du produit	34
Branchement	35
Installation	36
Réglages.....	37
Utilisation	42

ANNEXE

Dépannage des périphériques branchés en USB	44
Nettoyage et entretien	46
Contact et support	47

EINLEITUNG

D

IHR NEUER TRANSFERSTICK

Sehr geehrte Kunden,

vielen Dank für den Kauf dieses Transfersticks. Mit diesem Transferstick können Sie Dateien direkt von Ihrem Computer mit einem Mediaplayer verwenden, ohne diese erst umständlich auf das Gerät oder einen externen Speicher kopieren zu müssen.

Bitte lesen Sie diese Bedienungsanleitung aufmerksam durch und beachten Sie die aufgeführten Hinweise und Tipps, damit Sie Ihren neuen Transferstick optimal einsetzen können.

Lieferumfang

- Transferstick
- USB-Kabel
- Bedienungsanleitung

Funktionsweise




Durch die interne Software **Mediasharing** können Daten direkt von Ihrem Computer mit anderen Geräten verwendet werden, die sonst nur USB-Sticks lesen können. Die Software simuliert einen geschlossenen externen Datenträger, auf dem sich die gewünschten Dateien befinden. So können Sie Ihren Computer als Signalquelle für Fernseher, DVD-Player, Computer und viele andere Geräte verwenden, wenn diese über einen USB-Port verfügen.

Systemvoraussetzungen

Windows XP/Vista/7

Um diese Bedienungsanleitung möglichst effektiv nutzen zu können, ist es notwendig vorab einige Begriffe und Symbole zu erläutern, die Ihnen im Verlauf dieser Anleitung begegnen werden.

Verwendete Symbole

	Dieses Symbol steht für mögliche Gefahren und wichtige Informationen im Umgang mit diesem Produkt. Es wird immer dann verwendet, wenn Sie eindringlich auf etwas hingewiesen werden sollen.
	Dieses Symbol steht für nützliche Hinweise und Informationen, die im Umgang mit dem Produkt helfen sollen „Klippen zu umschiffen“ und „Hürden zu nehmen“.
	Dieses Symbol wird für beispielhafte Anwendungen und Erläuterungen verwendet, die oft komplexe Vorgehensweisen veranschaulichen und begreiflich machen sollen.

EINLEITUNG

D

Verwendete Textmittel

GROSSBUCHSTABEN	Großbuchstaben werden immer dann verwendet, wenn es gilt Tasten, Anschluss- oder andere Produkt-Beschriftungen kenntlich zu machen.
Fettschrift	Fettschrift wird immer dann eingesetzt, wenn Menüpunkte oder genau so bezeichnete Ausdrücke in der Software des Produktes verwendet werden.
1. Aufzählungen 2. Aufzählungen 3. Aufzählungen	Aufzählungen werden immer dann verwendet, wenn Sie eine bestimmte Reihenfolge von Schritten befolgen oder die Merkmale des Produktes beziffert werden sollen.

Gliederung

Diese Anleitung ist untergliedert in drei grundlegende Bestandteile:

Einleitung	Erläuterungen zur Nutzung dieser Anleitung, Wichtige Hinweise zur Sicherheit im Umgang mit dem Produkt.
Bedienung	Übersicht sowie Anschluss und Verwendung des Produkts.
Anhang	Troubleshooting (Problemlösungen), Pflegehinweise und Kontaktdaten.

WICHTIGE HINWEISE ZU BEGINN

D

Sicherheit & Gewährleistung

- Diese Bedienungsanleitung dient dazu, Sie mit der Funktionsweise dieses Produktes vertraut zu machen. Bewahren Sie diese Anleitung daher stets gut auf, damit Sie jederzeit darauf zugreifen können.
- Sie erhalten bei Kauf dieses Produktes zwei Jahre Gewährleistung auf Defekt bei sachgemäßem Gebrauch. Bitte beachten Sie auch die allgemeinen Geschäftsbedingungen!
- Bitte verwenden Sie das Produkt nur in seiner bestimmungsgemäßen Art und Weise. Eine anderweitige Verwendung führt eventuell zu Beschädigungen am Produkt oder in der Umgebung des Produktes.
- Ein Umbauen oder Verändern des Produktes beeinträchtigt die Produktsicherheit. Achtung Verletzungsgefahr!
- Öffnen Sie das Produkt niemals eigenmächtig. Führen Sie Reparaturen nie selber aus!
- Behandeln Sie das Produkt sorgfältig. Es kann durch Stöße, Schläge oder Fall aus bereits geringer Höhe beschädigt werden.
- Halten Sie das Produkt fern von Feuchtigkeit und extremer Hitze.
- Tauchen Sie das Produkt niemals in Wasser oder andere Flüssigkeiten.



ACHTUNG

Es wird keine Haftung für Folgeschäden übernommen. Technische Änderungen und Irrtümer vorbehalten!



EINLEITUNG

D

Entsorgung

Dieses Elektrogerät gehört nicht in den Hausmüll. Für die fachgerechte Entsorgung wenden Sie sich bitte an die öffentlichen Sammelstellen in Ihrer Gemeinde.

Einzelheiten zum Standort einer solchen Sammelstelle und über ggf. vorhandene Mengenbeschränkungen pro Tag/ Monat/ Jahr sowie über etwaig anfallende Kosten bei Abholung entnehmen Sie bitte den Informationen der jeweiligen Gemeinde.

Konformitätserklärung

Hiermit erklärt Pearl Agency GmbH, dass sich dieses Produkt PX-3633 in Übereinstimmung mit den grundlegenden Anforderungen der gängigen Richtlinien befindet.

PEARL Agency GmbH
PEARL-Str. 1-3
79426 Buggingen
Deutschland
15.11.2010

Kutschera, A.

Die ausführliche Konformitätserklärung finden Sie unter www.pearl.de. Klicken Sie auf der linken Seite auf den Link **Support (FAQ, Treiber & Co.)**. Geben Sie anschließend im Suchfeld die Artikelnummer PX-3633 ein.

Importiert von:
PEARL Agency GmbH
PEARL-Straße 1-3
D-79426 Buggingen

D

BEDIENUNG

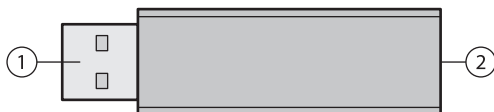


BEDIENUNG

D

PRODUKTDDETAILS

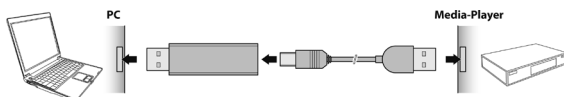
1. USB-A-Port
2. USB-B-Port



ANSCHLUSS

D

1. Stecken Sie den USB-A-Port des Transfersticks in einen freien USB-Port Ihres Computers.
2. Stecken Sie das USB-Kabel in den USB-B-Port des Transfersticks.
3. Verbinden Sie das andere Ende des Kabels mit den USB-Port des gewünschten Geräts.

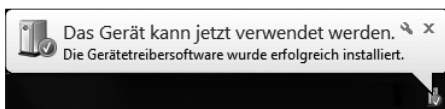


BEDIENUNG

D

INSTALLATION

Für die Verwendung des Transfersticks ist keine Treiberinstallation von einer CD oder aus dem Internet notwendig. Beim ersten Anschluss installiert Windows die Treiber für das USB-Gerät automatisch. Warten Sie einige Sekunden, bis die Installation abgeschlossen ist und der Transferstick verwendet werden kann.



EINSTELLUNGEN

D

Nach der Verbindung mit dem Computer wird die Software **Mediasharing** automatisch gestartet. Hier können Sie Dateien und Ordner hinzufügen, die dann von angeschlossenen Geräten gelesen werden können.

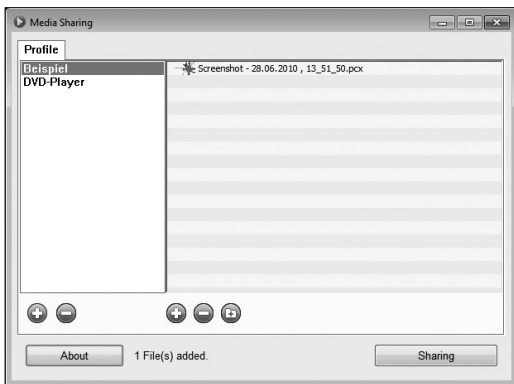
Nach dem Anschluss wird die interne Software automatisch erkannt.



BEDIENUNG

D

Klicken Sie auf **Mediasharing.exe** ausführen, um das Programm zu öffnen.



Profile hinzufügen

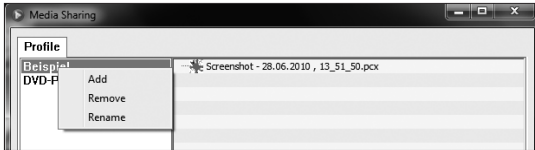
Im linken Fenster werden Ihnen die Profile angezeigt. Sie können verschiedene Profile für jedes Gerät anlegen mit dem Sie den Transferstick benutzen wollen. In jedem Profil können andere Dateien zur Verfügung gestellt werden.



BEISPIEL:

Für die Verwendung mit einem Fernseher kann ein Profil „Fernseher“ angelegt werden, in dem dann Videodateien angelegt werden. Zur Verwendung mit einer Soundanlage dagegen könnte ein Profil mit MP3-Dateien angelegt werden.

Mit einem Rechtsklick können Sie Profile anlegen, umbenennen und löschen.



Add	Profil hinzufügen
Remove	Profil entfernen
Rename	Profil umbenennen

Rechts im Fenster werden Ihnen jeweils die Dateien und Ordner angezeigt die Sie dem Profil zugeordnet haben.

BEDIENUNG

D

Dateien und Ordner hinzufügen

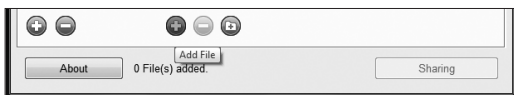


HINWEIS:

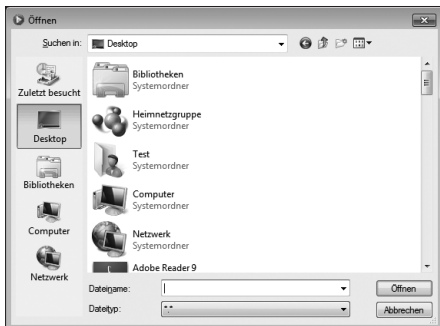
Mit dem (-)-Symbol können Sie Dateien und Ordner wieder entfernen.

- **Dateien**

Drücken Sie das (+)-Symbol, um eine Datei hinzuzufügen.



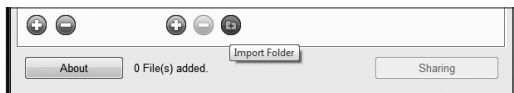
Wählen Sie die gewünschten Medien-Dateien im Explorer und klicken Sie **Öffnen**.



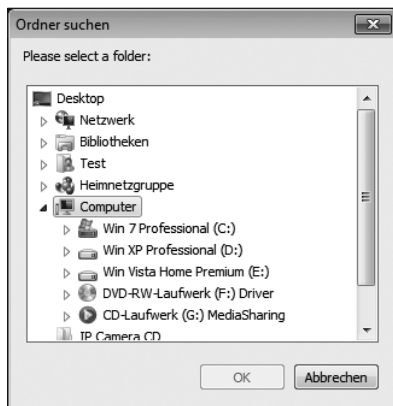
- **Ordner**

Drücken Sie auf das Ordner-Symbol, um einen Ordner hinzuzufügen.

D



Wählen Sie dann ein Verzeichnis aus und klicken Sie auf **OK**, um dieses hinzuzufügen.



BEDIENUNG

D

VERWENDUNG

Wählen Sie das gewünschte Profil aus und verbinden Sie das USB-Kabel mit dem gewünschten Gerät. Klicken Sie auf **Sharing**. Die Dateien im Profil stehen jetzt auf dem Gerät zur Verfügung. Der Transferstick simuliert einen USB-Stick im Format Fat32 auf dem sich die Daten des Profils befinden.



HINWEIS:

Für den Zugriff auf die Daten und die Bedienung der Mediaplayerfunktion des Zielgeräts lesen Sie die Bedienungsanleitung des Geräts. Der Transferstick selbst stellt lediglich die Dateien zur Verfügung und ist für die weitere Steuerung nicht mehr relevant. An einem anderen Computer wird der Inhalt des Profils als Wechseldatenträger erkannt.

ANHANG





HINWEIS:

Der Transferstick darf nicht an einem USB-Switch oder einer USB-Verlängerung verwendet werden. Verbinden Sie ihn direkt mit Ihrem Computer

Der Transferstick wird nicht erkannt

- Überprüfen Sie, ob Ihr Computer die Systemvoraussetzungen (s. Seite 6) für das Gerät erfüllt.
- Trennen Sie das Gerät von Ihrem Computer. Starten Sie Ihr Betriebssystem neu und schließen Sie das Gerät erneut an.
- Überprüfen Sie, ob die passenden Gerätetreiber installiert sind.
- Die USB-Ports an der Vorderseite eines PCs liefern häufig nicht genug Strom oder sind sogar ganz außer Funktion. Trennen Sie das Gerät und schließen Sie es direkt an einen der USB-Ports an der Rückseite Ihres PCs an.
- Sollten Sie eine PCI-Karte mit zusätzlichen USB-Ports verwenden, schließen Sie das Gerät direkt an einen der USB-Ports Ihres Motherboards an.
- Versichern Sie sich, dass Sie das Gerät in denselben USB-Port eingesteckt haben wie bei der Installation der Gerätetreiber.
- Deinstallieren Sie die Gerätetreiber und installieren Sie diese neu.
- Überprüfen Sie, ob der USB-Port Ihres Computers funktioniert.
- Überprüfen Sie, ob die USB-Ports in den BIOS-Einstellungen Ihres Computers aktiviert sind.
- Sollten Ihre BIOS-Einstellungen die Legacy-USB Funktion haben, so deaktivieren Sie diese.

- Windows schaltet angeschlossene USB-Geräte nach längerer Inaktivität auf Energiesparmodus. Schließen Sie das Gerät erneut an oder schalten Sie die Energiesparfunktion aus. Klicken Sie hierfür rechts auf **Arbeitsplatz** und wählen Sie **Verwalten**. Klicken Sie auf **Geräte-Manager** ➔ **USB-Controller** ➔ **USB-Root-Hub**. Wählen Sie **Energieverwaltung** und entfernen Sie den Haken im oberen Feld.
- Windows XP erkennt die USB-Ports von Motherboards mit dem AMD 754 Chipsatz in vielen Fällen nicht. Installieren Sie in diesem Fall die **Bus Master Drivers** oder wenden Sie sich direkt an den Kundenservice des Herstellers.

Windows versucht das Gerät jedes Mal, wenn es angeschlossen wird, neu zu installieren.

Überprüfen Sie, ob die passenden Gerätetreiber installiert sind.

Versichern Sie sich, dass Sie das Gerät in denselben USB-Port eingesteckt haben, den Sie auch bei der Installation verwendet haben.

Löschen Sie die Gerätetreiber und installieren Sie diese neu.

Der Computer startet zu langsam oder überhaupt nicht mehr.

Je mehr USB-Geräte an Ihren Computer angeschlossen sind, desto länger wird das Betriebssystem zum Starten benötigen. Schließen Sie USB-Geräte erst an, nachdem der Computer hochgefahren wurde. Nicht benötigte USB-Geräte sollten vom Computer getrennt werden.

REINIGUNG UND PFLEGE

Entstauben Sie das Gerät regelmäßig mit einem leicht angefeuchteten Mikrofasertuch. Zur Beseitigung hartnäckiger Verschmutzungen können Sie auch eine PH-neutrale Reinigungsflüssigkeit verwenden.

Aufbewahrung

Falls Sie den Transferstick für längere Zeit nicht verwenden, beachten Sie bitte die folgenden Punkte.

- Verpacken Sie den Transferstick wieder in der Originalverpackung.
- Bewahren Sie den Transferstick nur in Räumen mit stabiler Zimmertemperatur auf. Räume mit starken Temperaturschwankungen wie Keller und Garagen sind hierfür nicht geeignet.
- Bewahren Sie den Transferstick nur an sonnengeschützten Orten auf.

Transport

Transportieren Sie den Transferstick nur in seiner Originalverpackung. Die USB-Ports des Transfersticks und die Stecker des Kabels dürfen nicht offen und ungeschützt sein.



ACHTUNG:

Lassen Sie den Transferstick keinesfalls im Auto liegen. Er kann durch extreme Temperaturen im Sommer und Winter beschädigt werden.

KONTAKT UND SUPPORT

D

Wenden Sie sich bei technischen Fragen, Produktmängeln oder Reklamationsfällen an die Serviceabteilung Ihres Händlers.

Telefonischer Kontakt

Montag bis Freitag von 8:00 bis 20:00 Uhr.

Telefon: 07631 / 360-300

Online-Unterstützung

Web-Adresse: <http://www.pearl.de/support/>

Email: reklaservice@pearl.de

Adresse

PEARL Agency
Allgemeine Vermittlungsgesellschaft mbH
PEARL-Straße 1-3
79426 Buggingen
Deutschland



X Y S T E C™

PX-3633-675

Clé de transfert multimédia USB de PC vers TV



Mode d'emploi

INTRODUCTION

F

VOTRE NOUVELLE CLÉ DE TRANSFERT

Chère cliente, cher client,

Nous vous remercions pour l'achat de cet article. Lisez vos fichiers multimédia directement de votre ordinateur vers votre téléviseur, vidéoprojecteur ou autre, sans devoir les copier préalablement sur un support de données externe.

Afin d'utiliser au mieux votre nouveau produit, veuillez lire attentivement ce mode d'emploi et respecter les consignes et astuces suivantes.

Contenu

- Clé de transfert
- Câble USB
- Mode d'emploi

Fonctionnement

Grâce au logiciel intégré **Mediasharing**, les fichiers peuvent être utilisés sur d'autres appareils qui ne peuvent normalement lire que des clés USB (en mode source externe). Le logiciel simule un disque externe connecté sur lequel se trouveraient vos fichiers. Vous pouvez utiliser votre téléviseur en tant que signal source pour votre téléviseur, lecteur DVD, autre ordinateur ou encore tout autre appareil de lecture multimédia doté d'un port USB.

Systeme requis

Windows XP/Vista/7




INTRODUCTION

CONSEILS POUR L'UTILISATION DE CETTE NOTICE

F

Pour utiliser ce manuel le plus efficacement possible, il est nécessaire de clarifier certains termes et symboles que vous rencontrerez dans ce guide.

Symboles utilisés

	Ce symbole signale les dangers possibles et les informations importantes sur l'utilisation du produit. Il est utilisé chaque fois que votre attention est particulièrement nécessaire.
	Ce symbole identifie les conseils et les informations utiles pour une utilisation optimale du produit.
	Ce symbole est utilisé pour des exemples et des explications qui illustrent des procédures souvent complexes, afin de les rendre plus compréhensibles.

INTRODUCTION

F

Mises en forme du texte utilisées

MAJUSCULES	Les majuscules sont utilisées pour nommer des touches, des branchements ou autres composants du produit.
Caractères gras	Les caractères gras sont utilisés pour reconnaître des éléments du menu ou du logiciel.
1. Énumérations 2. Énumérations 3. Énumérations	Les énumérations sont utilisées chaque fois que l'utilisateur doit suivre plusieurs étapes, ou pour présenter les caractéristiques du produit.

Structure

Ce mode d'emploi est divisé en trois grandes parties :

Introduction	Notes sur l'utilisation de ce guide et consignes de sécurité importantes concernant le produit.
Utilisation	Vue d'ensemble, connexion et utilisation du produit.
Annexe	Dépannage, consignes d'entretien, et contact.

INTRODUCTION

CONSIGNES PRÉALABLES

F

Consignes de sécurité

- Ce mode d'emploi vous permet de vous familiariser avec le fonctionnement du produit. Conservez-le afin de pouvoir le consulter en cas de besoin.
- Concernant les conditions de garantie, veuillez contacter votre revendeur. Veuillez également tenir compte des conditions générales de vente !
- Veillez à utiliser le produit uniquement comme indiqué dans la notice. Une mauvaise utilisation peut endommager le produit ou son environnement.
- Le démontage ou la modification du produit affecte sa sécurité. Attention, risque de blessure !
- Ne démontez pas l'appareil, sous peine de perdre toute garantie. Ne tentez jamais de réparer vous-même le produit !
- Manipulez le produit avec précaution. Un coup, un choc, ou une chute, même de faible hauteur, peuvent l'endommager.
- N'exposez pas le produit à l'humidité ni à une chaleur extrême.
- Ne plongez jamais le produit dans l'eau ni dans aucun autre liquide.



ATTENTION

Le fabricant décline toute responsabilité en cas de dégâts dus à une mauvaise utilisation. Sous réserve de modification et d'erreur !



INTRODUCTION

F

Traitement des déchets

Cet appareil électronique ne doit pas être jeté dans la poubelle de déchets ménagers. Pour l'enlèvement approprié des déchets, veuillez vous adresser aux points de ramassage publics de votre municipalité.

Les détails concernant l'emplacement d'un tel point de ramassage et des éventuelles restrictions de quantité existantes par jour/mois/année, ainsi que sur des frais éventuels de collecte, sont disponibles dans votre municipalité.

Déclaration de conformité

La société Pearl Agency déclare ce produit PX-3633 conforme aux directives du Parlement Européen concernant les équipements hertziens et les équipements terminaux de télécommunication.

PEARL Agency GmbH
PEARL-Str. 1-3
79426 Buggingen
Deutschland
15.11.2010



Le formulaire de conformité détaillé est disponible sur www.pearl.de. Rendez-vous dans la rubrique de notre service technique. Saisissez dans le champ de recherche la référence de l'article, PX-3633.

Importé par :
PEARL Agency GmbH
PEARL-Straße 1-3
D-79426 Buggingen

UTILISATION

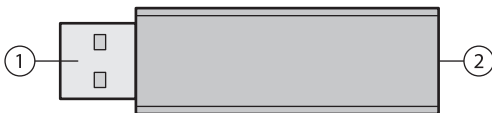


UTILISATION

F

DESCRIPTION DU PRODUIT

1. Port USB type A
2. Port USB type B



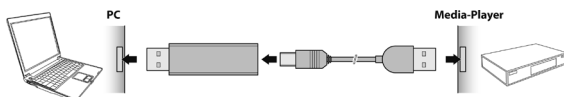
BRANCHEMENT

F

Branchez le connecteur USB type A de la clé de transfert dans un port USB libre de votre ordinateur.

Connectez le câble USB dans le port USB type B de votre clé de transfert.

Branchez l'autre extrémité du câble au port USB de l'appareil de votre choix.

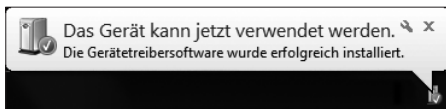


UTILISATION

F

INSTALLATION

Aucune installation de pilote n'est nécessaire pour utiliser la clé de transfert, ni à partir d'un CD-rom, ni à partir d'Internet. Lors de la première connexion, Windows installe automatiquement les pilotes pour l'appareil USB. Patientez quelques secondes jusqu'à ce que l'installation soit terminée et que la clé de transfert puisse être utilisée.



RÉGLAGES

F

Après la connexion à l'ordinateur, le logiciel **Mediasharing** démarre automatiquement. Vous pouvez ajouter ici des fichiers et dossiers qui seront alors lus par l'appareil de lecture connecté.

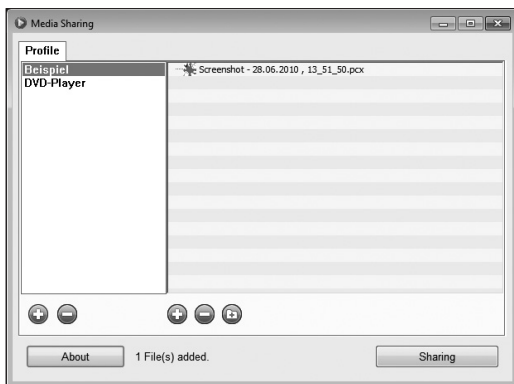
Le logiciel interne est reconnu détecté immédiatement après que la clé a été connectée.



UTILISATION

F

Cliquez sur **Exécuter Mediasharing.exe** pour démarrer le programme.



Ajouter un profil

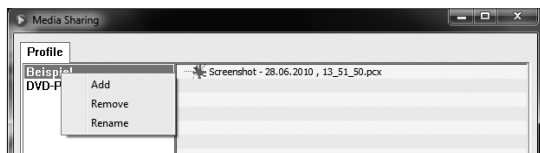
Les profils sont affichés dans la fenêtre de gauche. Vous pouvez créer différents profils pour chaque appareil avec lequel vous utilisez la clé de transfert. Vous pouvez mettre à disposition des fichiers différents pour chaque profil existant.



EXEMPLE :

Pour l'utilisation avec un téléviseur, vous pouvez créer le profil «Téléviseur», dans lequel vous pouvez placer vos fichiers vidéo. Pour l'utilisation avec une chaîne stéréo, vous pouvez créer un profil avec des fichiers MP3.

Faites un clic droit pour créer des profils, les renommer ou les supprimer.



Add	Ajouter un profil
Remove	Supprimer un profil
Rename	Renommer un profil

Dans la fenêtre de droite sont affichés les fichiers et dossiers qui ont été attribués au profil.

UTILISATION

F

Ajouter des fichiers et dossiers

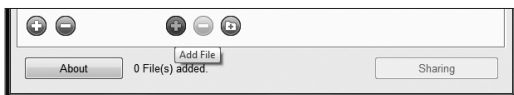


NOTE :

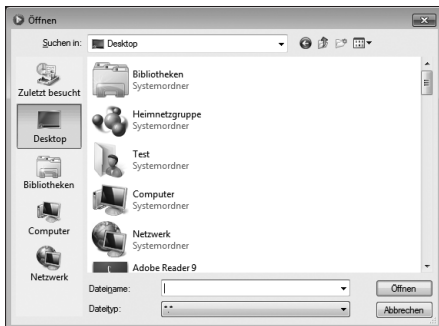
Le symbole (-) vous permet d'effacer un fichier ou un dossier.

- **Fichiers**

Appuyez sur le symbole (+) pour ajouter un fichier.



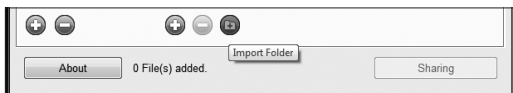
Sélectionnez les fichiers souhaités dans votre navigateur puis cliquez sur **Ouvrir**.



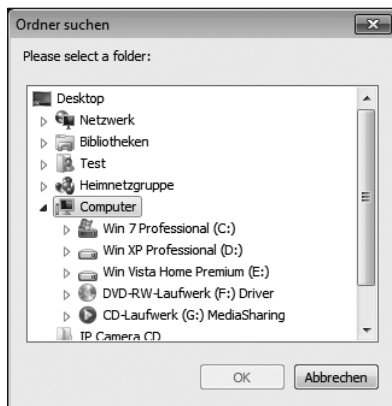
- **Dossier**

Appuyez sur le symbole des dossiers pour ajouter un dossier.

F



Sélectionnez un dossier dans le répertoire et cliquez sur OK pour l'ajouter.



UTILISATION

F

UTILISATION

Choisissez un profil et connectez le câble USB à l'appareil que vous voulez utiliser. Cliquez sur **Partager**. Les fichiers contenus dans le profil sont maintenant à disposition pour l'appareil. La clé de transfert simule une clé USB au format Fat32 sur laquelle se trouveraient les fichiers du profil.



NOTE :

Pour accéder à ces données et pour utiliser la fonction lecteur multimédia de l'appareil cible que vous avez choisi, veuillez consulter si nécessaire le mode d'emploi de cet appareil. La clé de transfert elle-même sert seulement à mettre les fichiers à disposition ; elle n'a ensuite aucun rôle dans le contrôle des fichiers (lecture, etc). Sur un autre ordinateur, le contenu du profil est détecté en tant que disque amovible.

ANNEXE





NOTE :

La clé de transfert ne doit pas être branchée à un switch USB ni à une rallonge USB. Branchez-la directement à votre ordinateur.

La clé de transfert n'est pas reconnue.

- Vérifiez que votre ordinateur respecte les conditions système (cf. page 28) requises.
- Débranchez le périphérique de votre ordinateur. Redémarrez le système d'exploitation et rebranchez le périphérique.
- Vérifiez que les bons pilotes sont installés.
- Les ports USB situés à l'avant de votre PC ne fournissent souvent pas assez de courant ou sont totalement désactivés. Débranchez l'appareil et branchez-le directement à un port USB à l'arrière du PC.
- Si vous utilisez une carte d'extension PCI avec des ports USB supplémentaires, préférez le branchement direct sur un des ports de la carte mère.
- Vérifiez que l'appareil est branché dans le même port USB que celui utilisé lors de l'installation.
- Désinstallez les pilotes et réinstallez-les.
- Vérifiez que le port USB utilisé sur votre ordinateur fonctionne bien.
- Vérifiez que les ports USB de votre ordinateur sont activés dans le BIOS.
- Désactivez la fonction Legacy-USB si votre BIOS le permet.

- Après une longue période d'inactivité, Windows passe automatiquement les périphériques USB connectés en mode économie d'énergie. Rebranchez l'appareil ou désactivez le mode économie d'énergie. Pour cela, allez dans le **Panneau de configuration** puis **Outils d'administration**. Cliquez sur **Gestion de l'ordinateur** ➔ **Gestionnaire de périphériques** ➔ **Contrôleurs de bus USB**. Choisissez «Gestion de l'alimentation» et décochez la case du haut.
- Il arrive souvent que Windows XP ne reconnaisse pas les ports USB des cartes mères au chipset AMD 754. Dans ce cas, installez les **Bus Master Drivers** ou renseignez-vous auprès du fabricant de votre ordinateur.

Windows tente de réinstaller le matériel à chaque nouveau branchement.

Vérifiez que les bons pilotes sont installés.

Vérifiez que l'appareil est branché dans le même port USB que celui utilisé lors de l'installation.

Désinstallez les pilotes et réinstallez-les.

L'ordinateur met du temps à démarrer ou ne démarre plus.

Plus vous avez branché de périphériques USB à l'ordinateur, plus il met de temps à démarrer. Attendez que l'ordinateur ait fini de démarrer avant de brancher les périphériques USB. Débranchez de votre ordinateur les périphériques USB que vous n'utilisez pas.

ANNEXE

F

NETTOYAGE ET ENTRETIEN

Dépoussiérez régulièrement l'appareil avec un chiffon en microfibres légèrement humide. Pour retirer les salissures tenaces, vous pouvez aussi utiliser un liquide nettoyant au PH neutre.

Rangement

Si vous ne comptez pas utiliser la clé de transfert pendant une longue période, veuillez respecter les points suivants.

- Remballez la clé de transfert dans son emballage d'origine.
- Stockez la clé de transfert uniquement dans des pièces où la température ambiante est stable. Les pièces avec de grandes variations de température, telles que les caves et les garages, ne sont pas adaptées.
- Stockez la clé de transfert uniquement dans un endroit non exposé aux rayons directs du soleil.

Transport

Transportez la clé de transfert uniquement dans son emballage d'origine. Les ports USB de la clé de transfert et les connecteurs du câble ne doivent pas rester à découvert et sans protection.



ATTENTION :

Ne laissez jamais votre clé de transfert dans la voiture. Des températures extrêmes, en été comme en hiver, risquent de l'endommager.

CONTACT ET SUPPORT

F

Pour toutes questions techniques, défauts du produit ou réclamations, veuillez vous adresser au service clientèle de votre fournisseur.

Rendez-vous sur www.pearl.fr pour savoir comment nous contacter.

Adresse web : <http://www.pearl.fr/infopearl.php#services>

Adresse

PEARL Diffusion SARL
6 rue de la Scheer Z.I. Nord
BP 10168
67600 Sélestat
France



F









