

Estimado cliente,


Gracias por adquirir la cámara mirilla digital inteligente con detección de movimiento. Lea estas instrucciones de funcionamiento y siga la información y los consejos que se enumeran para que pueda utilizar su nueva cámara mirilla de forma óptima.

alcance de entrega

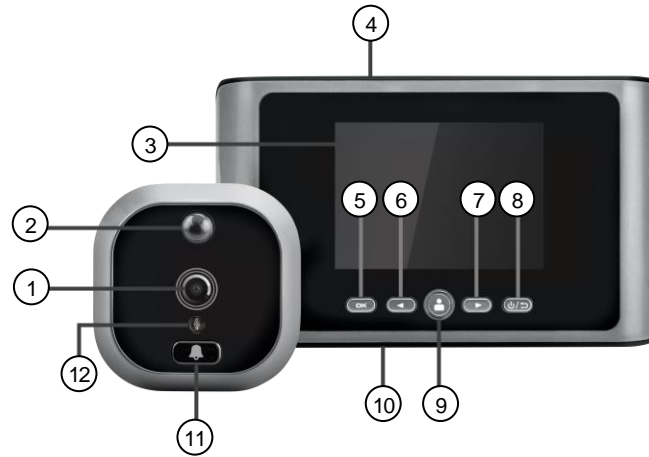
- Monitor LCD para el interior de la puerta
- Mirilla digital
- Cable micro USB
- 2 pares de tornillos
- Herrajes metálicos
- adaptador de corriente
- operación manual

También se requiere: tarjeta microSD (para grabaciones de fotos y películas)

Detalles técnicos

Sensor PIR		Alcance de 2 m Ángulo de detección de 100 °
Batería de iones de litio		3,7 V, 1.800 mAh
Clasificación		5 V CC, 1 A
Clase de protección III 		Protección de baja tensión
adaptador de corriente	Entrada	100-240 V CA, 50/60 Hz, 0,2 A
	salida	5 V CC, 1 A
	Clase de protección II	Protección de aislamiento doble o reforzado
mirilla		Ø 13-58 mm
Espesor de puerta		35-105 milímetros
tarjeta micro SD		Soportado hasta 32 GB
Formato de archivo		JPG, AVI
Colocarse		Hasta 2 meses

Detalles de producto



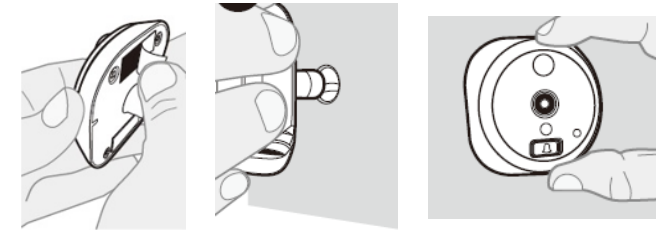
- | | |
|-------------------------------|--------------------------------------------|
| 1 cámara | 7 ► botón |
| 2 detector de movimiento | 8 Botón de encendido / apagado / retroceso |
| 3 monitor LCD | 9 Botón de respuesta |
| 4 ranura para tarjeta microSD | 10 Puerto micro USB |
| 5 Botón Menú / Aceptar | 11 Botón de campana |
| 6 Botón ◀ | 12 LED de infrarrojos |

Montaje

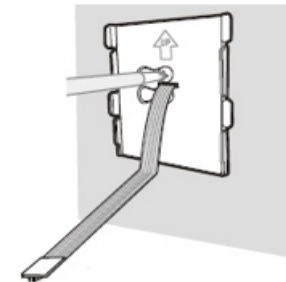
Cargue completamente la batería antes de usarla por primera vez. Conecte la fuente de alimentación a su cámara mirilla y una toma adecuada.

1. Retire la mirilla óptica. El orificio de la puerta expuesta debe tener entre 13 y 58 mm para poder utilizar la cámara mirilla.
2. Ahora atornille ligeramente dos tornillos de fijación en la mirilla digital. Los tornillos más cortos son adecuados para puertas con un grosor de hasta 65 mm, los tornillos más largos para 65-95 mm. Si la puerta es aún más gruesa (hasta 105 mm), necesitará tornillos especiales más largos que puede obtener en tiendas especializadas o ferreterías.
3. Retire la película protectora de las superficies adhesivas, inserte la mirilla desde el exterior a través del orificio de la puerta y fíjela con los puntos adhesivos. Asegúrese de que la

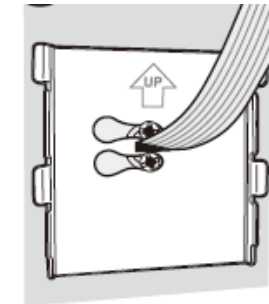
mirilla esté fijada correctamente: con el botón de campana abajo y la detección de movimiento arriba. Cuando todo esté ensamblado correctamente, el conector FPC quedará hacia arriba.



4. Guíe con cuidado el cable con el conector FPC a través de la ranura del accesorio de metal. Fije el herraje desde el interior con los tornillos enroscados en la abertura de la mirilla. Las grandes aberturas para la inserción están a la izquierda.



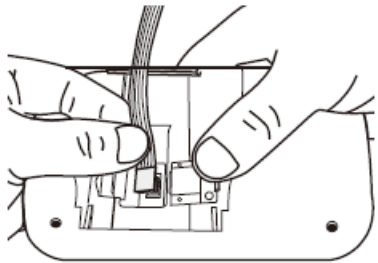
5. Una vez que haya fijado la conexión con los tornillos, apriete con cuidado el cable.



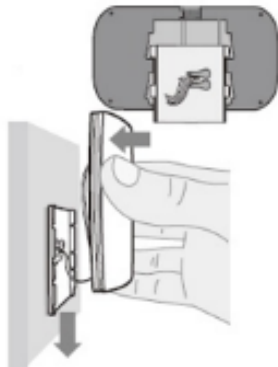
6. Ahora conecte el monitor LCD: Inserta la tarjeta microSD.



7. Conecta el cable. Para hacer esto, abra la solapa en la parte posterior del monitor. Luego vuelva a cerrar la solapa.



8. Ahora coloque la parte del monitor en el accesorio. Los controles deben estar en la parte inferior, luego simplemente puede colgar el monitor en el accesorio desde arriba. Compruebe que el monitor esté asentado firmemente y que todos los controles funcionen.



9. Conecte el adaptador de corriente al monitor y una toma adecuada.

Ajustes en la parte del monitor

- Mantenga presionado el botón Encendido / Atrás durante 2-3 segundos para encender el monitor.
- **Ajustes del sistema** realízanse en el monitor LCD. Para la configuración del sistema, use el botón ◀ / ▶ y el botón menú / OK para navegar o confirmar. Y el botón de retroceso para confirmar y salir.
- Establezca la fecha actual y la hora exacta en "Fecha y hora".
- Configure el idioma deseado en "Idioma".
- Establezca la resolución de las fotos y la duración de la grabación de video en "Modo de grabación".
- Con "Aclarar" puede ajustar el brillo de la imagen.
- Con "Detección automática" puede establecer si la mirilla debe tomar automáticamente una foto o un video cuando detecta movimiento. También puede activar o desactivar los tonos de advertencia aquí y seleccionar la sensibilidad de la detección de movimiento. Cuanto más sensible configure el dispositivo, más fácil funcionará y más energía se consumirá.
- **"Modo"** Especifica si el monitor LCD comienza a funcionar automáticamente después de tocar el timbre o solo después de haber presionado el botón de respuesta.
- **"Selección de tono de llamada"** y "Volumen del timbre" se utiliza para configurar el timbre.
- Con "IR-LED" enciende o apaga el LED de infrarrojos (un pequeño foco de infrarrojos) en la unidad exterior. Cuando el LED de infrarrojos está encendido, puede ver lo que sucede en el monitor incluso sin iluminación exterior.
- **"Brillo LCD"** es el brillo del monitor LCD, "duración de la luz de fondo" es el tiempo que el monitor LCD está activo sin ninguna entrada.
- Con "Formatear tarjeta microSD" formatea la tarjeta microSD y borra todos los datos guardados.
- **"Restaurar la configuración de fábrica"** restaura la configuración a su estado de entrega.
- Mantenga presionado el botón Encendido / Atrás durante 2-3 segundos para apagar el monitor.

Uso de la mirilla en la vida cotidiana

1. Presione brevemente el botón de respuesta para ver lo que sucede afuera en el monitor.
2. Después de que suene el timbre, puede ver directamente en el monitor quién está en la puerta ("Modo" en "Automático") o debe presionar brevemente el botón de respuesta.
3. Para tomar una foto, presione brevemente el botón de respuesta. Se graba una foto o un video de acuerdo con la configuración predeterminada en "Modo de grabación".
4. Si desea eliminar fotos o videos, vaya al menú Grabaciones, seleccione el archivo que desea eliminar y presione el botón Menú / OK. Alternativamente, si desea borrar todos los archivos, simplemente puede formatear la tarjeta microSD.

las instrucciones de seguridad

- Estas instrucciones de funcionamiento están destinadas a familiarizarlo con la funcionalidad de este producto. Guarde estas instrucciones en un lugar seguro para que pueda acceder a ellas en cualquier momento. Transmítelos a los usuarios posteriores.
- Tenga en cuenta las instrucciones de seguridad al usar.
- Modificar o cambiar el producto afecta la seguridad del producto. ¡Atención, riesgo de lesiones!
- Todos los cambios y reparaciones en el dispositivo o los accesorios solo pueden ser realizados por el fabricante o por personas expresamente autorizadas por él.
- Asegúrese de que el producto se opere desde una toma de corriente de fácil acceso para poder desconectar rápidamente el dispositivo de la red en caso de emergencia.
- Nunca abra el producto usted mismo. ¡No realice nunca reparaciones usted mismo!
- Manipule el producto con cuidado. Puede dañarse con golpes, golpes o caídas desde poca altura.
- Mantenga el producto alejado del polvo excesivo, la humedad y el calor extremo.
- Nunca sumerja el producto en agua u otros líquidos.
- El dispositivo solo se puede utilizar para el fin previsto de acuerdo con estas instrucciones de funcionamiento.
- Antes de la puesta en servicio, compruebe si el dispositivo y su cable de conexión, así como los accesorios, presentan daños.
- No apriete el cable de conexión, no lo tire sobre bordes afilados o superficies calientes; No utilice el cable de conexión para transportar.

- Utilice el dispositivo únicamente en enchufes domésticos estándar. Compruebe si la tensión de red especificada en la placa de características coincide con la de su red eléctrica.
- En caso de averías durante el funcionamiento y antes de la limpieza, desenchufe el cable de alimentación del dispositivo.
- Nunca extraiga el enchufe de la toma con el cable de alimentación o con las manos mojadas.
- El dispositivo está destinado exclusivamente para fines domésticos o similares. ¡No debe utilizarse con fines comerciales!
- Asegúrese de que el cable de alimentación no se pueda tropezar durante el funcionamiento.
- Nunca utilice el dispositivo después de un mal funcionamiento, por ejemplo, si el dispositivo se ha caído al agua o se ha dañado de cualquier otra forma.
- El fabricante no asume ninguna responsabilidad por el uso incorrecto resultante del incumplimiento de las instrucciones de uso.
- Reservado el derecho a realizar modificaciones técnicas y errores.

Información importante sobre las baterías y su eliminación

Las baterías usadas NO pertenecen a la basura doméstica. Como consumidor, está legalmente obligado a devolver las baterías usadas para su eliminación adecuada. Puede dejar sus baterías en puntos de recolección públicos en su comunidad o en cualquier lugar donde se vendan baterías del mismo tipo.

- No caliente la batería a más de 60 ° C y no la arroje al fuego: ¡incendio, explosión y peligro de incendio!
- No provoque un cortocircuito en la batería.
- No exponga la batería a esfuerzos mecánicos. Evite dejar caer, golpear, doblar o cortar la batería.
- Deje de cargar inmediatamente si se sobrecalienta. Una batería que se calienta mucho o se deforma durante la carga es defectuosa y no debe usarse más.
- Nunca descargue la batería por completo, esto acortará su vida útil.
- Asegúrese de que la polaridad de la batería sea la correcta. Una batería insertada incorrectamente puede destruir el dispositivo; existe riesgo de incendio.
- Si la batería se va a almacenar durante un período de tiempo más largo, recomendamos una capacidad restante de aproximadamente el 30% del volumen de carga.

- Evite la luz solar directa en el lugar de almacenamiento. La temperatura ideal es de 10-20 ° C.

Información importante sobre la eliminación

Este dispositivo eléctrico no debe tirarse a la basura doméstica. Para una eliminación adecuada, comuníquese con los puntos de recolección públicos de su comunidad. Para obtener detalles sobre la ubicación de dicho punto de recogida y las restricciones de cantidad por día / mes / año, consulte la información del municipio correspondiente.

Declaración de conformidad

PEARL.GmbH declara por la presente que el producto PX-3697-675 cumple con la directiva EMC 2014/30 / EU y la directiva RoHS 2011/65 / EU.



Gestión de la calidad
Dipl. Ing. (FH) Andreas Kurtasz

Puede encontrar la declaración de conformidad detallada en www.pearl.de/support. Ingrese el número de artículo PX-3697 en el campo de búsqueda.

En el sitio web se puede encontrar información y respuestas a las preguntas más frecuentes (FAQ) sobre muchos de nuestros productos, así como cualquier manual actualizado:

www.somikon.de

Introduzca el número de artículo o el nombre del artículo en el campo de búsqueda.