

Caro cliente,

Grazie per aver acquistato la fotocamera digitale intelligente per spioncino con rilevamento del movimento. Si prega di leggere queste istruzioni per l'uso e seguire le informazioni e i suggerimenti elencati in modo da poter utilizzare in modo ottimale la nuova telecamera spioncino.

portata di consegna

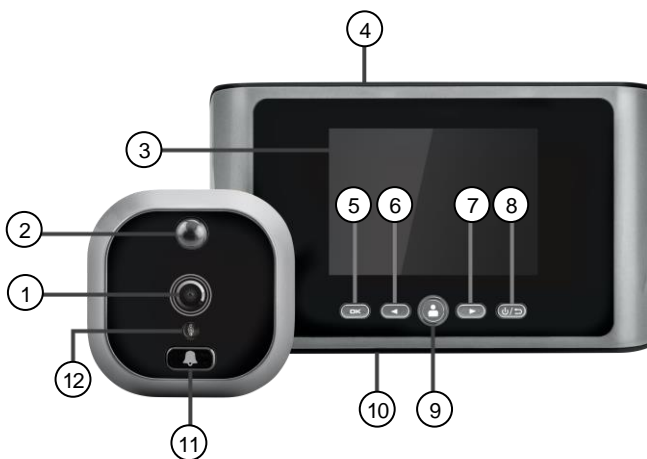
- Monitor LCD per l'interno della porta
- Spioncino digitale
- Cavo micro USB
- 2 paia di viti
- Raccordi in metallo
- adattatore di alimentazione
- manuale operativo

Richiesto anche: scheda microSD (per registrazioni di foto e film)

Dettagli tecnici

Sensore PIR	Portata 2 m Angolo di rilevamento di 100°	
Batteria agli ioni di litio	3,7 V, 1.800 mAh	
Valutazione	5 V CC, 1 A.	
Classe di protezione III	Protezione a bassa tensione	
adattatore di alimentazione	Ingresso	100-240 V CA, 50/60 Hz, 0,2 A.
	produzione	5 V CC, 1 A.
	Classe di protezione II	Protezione dell'isolamento doppio o rinforzato
spioncino	Ø 13-58 mm	
Spessore della porta	35-105 mm	
scheda microSD	Supportato fino a 32 GB	
Formato del file	JPG, AVI	
Pausa	Fino a 2 mesi	

Dettagli del prodotto



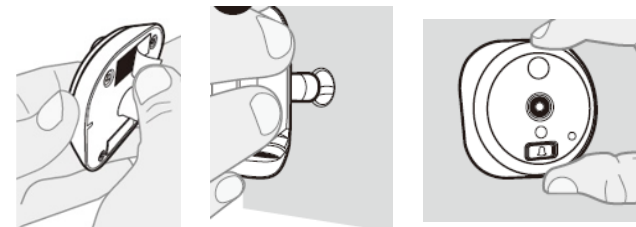
- | | |
|---------------------------|--------------------------------|
| 1 telecamera | 7 Pulsante ► |
| 2 sensore di movimento | 8 Pulsante On / Off / Indietro |
| 3 monitor LCD | 9 Pulsante di risposta |
| 4 Slot per scheda microSD | 10 Porta micro USB |
| 5 Pulsante Menu / OK | 11 Pulsante campanello |
| 6 Pulsante ◀ | 12 LED a infrarossi |

Assemblaggio

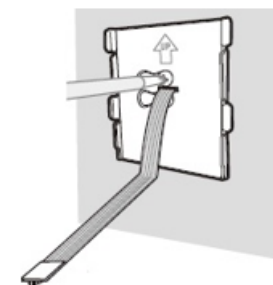
Caricare completamente la batteria prima di utilizzarla per la prima volta. Collega l'alimentatore alla tua telecamera spioncino e ad una presa adatta.

1. Rimuovere lo spioncino ottico. Il foro della porta esposto deve essere compreso tra 13 e 58 mm per poter utilizzare la telecamera spioncino.
2. Ora avvita leggermente due viti di fissaggio nello spioncino digitale. Le viti più corte sono adatte per porte con uno spessore fino a 65 mm, le viti più lunghe per 65-95 mm. Se la porta è ancora più spessa (fino a 105 mm), avrai bisogno di viti speciali più lunghe che puoi ottenere da rivenditori specializzati o negozi di ferramenta.

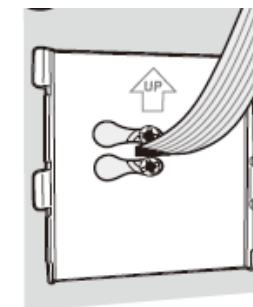
3. Rimuovere la pellicola protettiva dalle superfici adesive, inserire lo spioncino dall'esterno attraverso il foro della porta e fissarlo con i punti adesivi. Assicurati che lo spioncino sia fissato nel verso giusto: con il pulsante del campanello in basso e il rilevamento del movimento in alto. Quando tutto è assemblato correttamente, il connettore FPC sarà rivolto verso l'alto.



4. Guidare con attenzione il cavo con il connettore FCP attraverso la fessura nel raccordo in metallo. Fissare il raccordo dall'interno con le viti avvitate nell'apertura dello spioncino. Le grandi aperture per l'inserimento sono a sinistra.



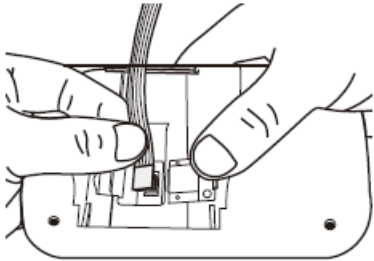
5. Dopo aver fissato il raccordo con le viti, stringere accuratamente il cavo.



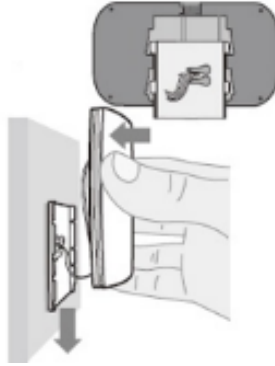
6. Ora collega il monitor LCD:
Inserisci la scheda microSD.



7. Collega il cavo. Per fare ciò, apri lo sportello sul retro del monitor. Quindi chiudere di nuovo lo sportello.



8. Ora collega la parte del monitor al raccordo. I controlli devono essere in basso, quindi è possibile appendere semplicemente il monitor al raccordo dall'alto. Verificare che il monitor sia saldamente posizionato e che tutti i controlli funzionino.



9. Collegare l'adattatore di alimentazione al monitor e una presa adatta.

Impostazioni sulla parte del monitor

- Tenere premuto il pulsante di accensione / ritorno per 2-3 secondi per accendere il monitor.
- **Impostazioni di sistema** eseguire sul monitor LCD. Per le impostazioni di sistema, utilizzare il pulsante ◀ / ▶ e il pulsante menu / OK per navigare o confermare. E il pulsante Indietro per confermare e uscire.
- Impostare la data corrente e l'ora esatta in "Data e ora".
- Impostare la lingua desiderata in "Lingua".
- Impostare la risoluzione delle foto e la durata della registrazione video in "Modalità di registrazione".
- Con "Schiarisci" puoi regolare la luminosità dell'immagine.
- Con "Rilevamento automatico" puoi impostare se lo spioncino deve scattare automaticamente una foto o un video quando rileva un movimento. È inoltre possibile attivare o disattivare i toni di avviso qui e selezionare la sensibilità del rilevamento del movimento. Più sensibile si imposta il dispositivo, più facilmente funzionerà e più energia viene consumata.
- **"Modalità"** Specifica se il monitor LCD inizia a funzionare automaticamente dopo aver suonato il campanello o solo dopo aver premuto il pulsante di risposta.
- **"Selezione suoneria"** e "Volume suoneria" viene utilizzato per impostare la suoneria.
- Con "IR-LED" accendi o spegni il LED a infrarossi (un piccolo faretto a infrarossi) nell'unità esterna. Quando il LED a infrarossi è acceso, è possibile vedere cosa sta succedendo sul monitor anche senza illuminazione esterna.

- **"Luminosità LCD"** è la luminosità del monitor LCD, "durata della retroilluminazione" è il periodo di tempo in cui il monitor LCD è attivo senza alcun input.
- Con "Formatta scheda microSD" si formatta la scheda microSD e si eliminano tutti i dati salvati.
- **"Ripristinare le impostazioni predefinite"** ripristina le impostazioni al loro stato di consegna.
- Tenere premuto il pulsante di accensione / ritorno per 2-3 secondi per spegnere il monitor.

Uso dello spioncino nella vita di tutti i giorni

1. Premere brevemente il pulsante di risposta per vedere cosa sta succedendo fuori sul monitor.
2. Dopo che il campanello ha suonato, puoi vedere direttamente sul monitor chi è alla porta ("Modalità" su "Automatico") oppure devi premere brevemente il pulsante di risposta.
3. Per scattare una foto, premere brevemente il pulsante di risposta. Una foto o un video viene registrato in base alle impostazioni predefinite in "Modalità di registrazione".
4. Se desideri eliminare foto o video, vai al menu Registrazioni, seleziona il file che desideri eliminare e premi il pulsante Menu / OK. In alternativa, se desideri cancellare tutti i file, puoi semplicemente formattare la scheda microSD.

Istruzioni di sicurezza

- Queste istruzioni per l'uso hanno lo scopo di familiarizzare con le funzionalità di questo prodotto. Conservare queste istruzioni in un luogo sicuro in modo da potervi accedere in qualsiasi momento. Inoltrali agli utenti successivi.
- Si prega di notare le istruzioni di sicurezza durante l'utilizzo.
- La modifica o la modifica del prodotto influisce sulla sicurezza del prodotto. Attenzione rischio di lesioni!
- Tutte le modifiche e le riparazioni all'apparecchio o agli accessori possono essere eseguite solo dal produttore o da persone da lui espressamente autorizzate.
- Assicurarsi che il prodotto venga azionato da una presa facilmente accessibile in modo da poter scollegare rapidamente il dispositivo dalla rete in caso di emergenza.
- Non aprire mai il prodotto da soli. Non eseguire mai riparazioni da soli!
- Maneggia il prodotto con attenzione. Può essere danneggiato da colpi, colpi o caduta da una piccola altezza.
- Tenere il prodotto lontano da polvere, umidità e calore eccessivo.
- Non immergere mai il prodotto in acqua o altri liquidi.

- Il dispositivo può essere utilizzato solo per lo scopo previsto in conformità con queste istruzioni per l'uso.
- Prima della messa in servizio, controllare che il dispositivo, il relativo cavo di collegamento e gli accessori non siano danneggiati.
- Non schiacciare il cavo di collegamento, non tirarlo su spigoli vivi o superfici calde; Non utilizzare il cavo di collegamento per il trasporto.
- Utilizzare il dispositivo solo con prese domestiche standard. Verificare che la tensione di rete specificata sulla targhetta dei dati corrisponda a quella della rete elettrica.
- In caso di malfunzionamenti durante il funzionamento e prima della pulizia, staccare la spina di alimentazione del dispositivo.
- Non staccare mai la spina dalla presa afferrando il cavo di alimentazione o con le mani bagnate.
- Il dispositivo è destinato esclusivamente a scopi domestici o simili. Non deve essere utilizzato per scopi commerciali!
- Assicurarsi che il cavo di alimentazione non possa essere calpestato durante il funzionamento.
- Non utilizzare mai il dispositivo dopo un malfunzionamento, ad esempio se il dispositivo è caduto in acqua o è stato danneggiato in qualsiasi altro modo.
- Il produttore non si assume alcuna responsabilità per un uso improprio derivante dal mancato rispetto delle istruzioni per l'uso.
- Con riserva di modifiche tecniche ed errori.

Informazioni importanti sulle batterie e sul loro smaltimento

Le batterie usate NON appartengono ai rifiuti domestici. In qualità di consumatore, sei legalmente obbligato a restituire le batterie usate per il corretto smaltimento. Puoi lasciare le batterie presso i punti di raccolta pubblici nella tua comunità o ovunque vengano vendute batterie dello stesso tipo.

- Non riscaldare la batteria oltre i 60 ° C e non gettarla nel fuoco: incendio, esplosione e pericolo di incendio!
- Non cortocircuitare la batteria.
- Non esporre la batteria a sollecitazioni meccaniche. Evitare di far cadere, urtare, piegare o tagliare la batteria.
- Interrompere immediatamente la ricarica se si surriscalda. Una batteria che si surriscalda o si deforma durante la ricarica è difettosa e non deve più essere utilizzata.
- Non scaricare mai completamente la batteria, questo ne ridurrà la durata.

- Assicurati che la polarità della batteria sia corretta. Una batteria inserita in modo errato può distruggere il dispositivo - rischio di incendio.
- Se la batteria deve essere conservata per un periodo di tempo più lungo, si consiglia una capacità residua di circa il 30% del volume di carica.
- Evitare la luce solare diretta nel luogo di stoccaggio. La temperatura ideale è di 10-20 ° C.

Informazioni importanti sullo smaltimento

Questo dispositivo elettrico non appartiene ai rifiuti domestici. Per uno smaltimento corretto, contattare i punti di raccolta pubblici della propria comunità.

Per i dettagli sull'ubicazione di tale punto di raccolta ed eventuali limitazioni di quantità per giorno / mese / anno, fare riferimento alle informazioni del rispettivo comune.

Dichiarazione di conformità

PEARL.GmbH con la presente dichiara che il prodotto PX-3697-675 è conforme alla direttiva EMC 2014/30 / UE e alla direttiva RoHS 2011/65 / UE.



Gestione della qualità
Ing. Dipl. (FH) Andreas Kurtasz

È possibile trovare la dichiarazione di conformità dettagliata su www.pearl.de/support. Immettere il numero dell'articolo PX-3697 nel campo di ricerca.

Informazioni e risposte alle domande frequenti (FAQ) su molti dei nostri prodotti, nonché eventuali manuali aggiornati, sono disponibili sul sito Web:

www.somikon.de

Immettere il numero dell'articolo o il nome dell'articolo nel campo di ricerca.