

## Sehr geehrte Kundin, sehr geehrter Kunde,

vielen Dank für den Kauf der intelligenten, digitalen Türspion-Kamera mit Bewegungserkennung.

Bitte lesen Sie diese Bedienungsanleitung und befolgen Sie die aufgeführten Hinweise und Tipps, damit Sie Ihre neue Türspion-Kamera optimal einsetzen können.

### Lieferumfang

- LCD-Monitor für die Türinnenseite
- Digitaler Türspion
- Micro-USB-Kabel
- 2 Paar Schrauben
- Metallbeschlag
- Netzteil
- Bedienungsanleitung

### Zusätzlich benötigt:

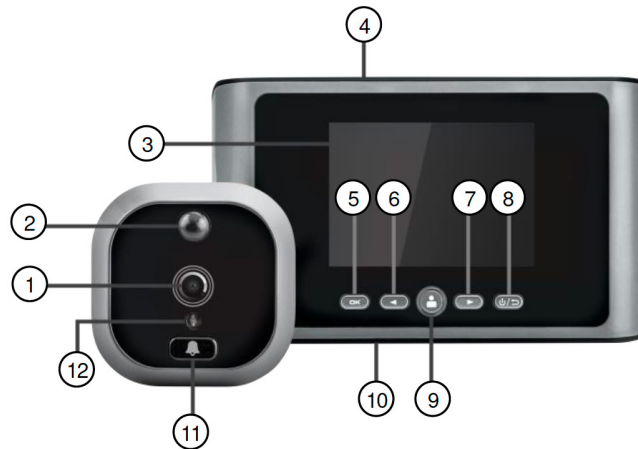
microSD-Karte (für Foto- und Filmaufnahmen)

### Technische Details

PIR-Sensor	2 m Reichweite 100° Erfassungswinkel
Li-Ion-Akku	3,7 V, 1.800 mAh
Rating	5 V DC, 1 A
Schutzklasse III	Schutz durch Kleinspannung
Netzteil	Modellkennung Netzteil zu PX-3697
	Durchschnittliche Effizienz im betrieb
	Leistungsaufnahme bei Nulllast
	Input
	Output
Schutzklasse II	Schutz durch doppelte oder verstärkte Isolierung

Guckloch	Ø 13 – 58 mm
Türdicke	35 – 95 mm
microSD-Karte	Bis 32 GB unterstützt
Dateiformat	JPG, AVI
Standby	Bis 2 Monate

### Produktdetails



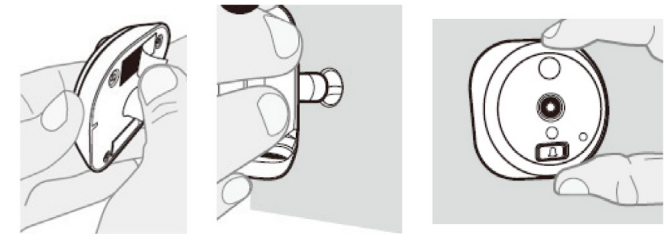
- |                         |                        |
|-------------------------|------------------------|
| 1 Kamera                | 7 ►-Taste              |
| 2 Bewegungsmelder       | 8 Ein/Aus/Zurück-Taste |
| 3 LCD-Monitor           | 9 Antwort-Taste        |
| 4 microSD-Kartenschacht | 10 Micro-USB-Anschluss |
| 5 Menü/OK-Taste         | 11 Klingel-Taste       |
| 6 ◀-Taste               | 12 Infrarot-LED        |

### Montage

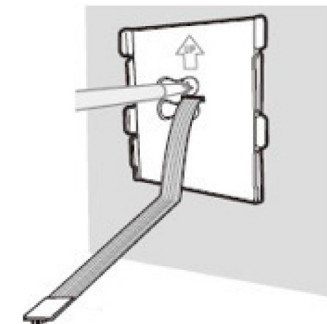
Laden Sie den Akku vor dem ersten Gebrauch vollständig auf. Verbinden Sie das Netzteil mit Ihrer Türspion-Kamera und einer geeigneten Steckdose.

1. Entfernen Sie den optischen Türspion. Die freigelegte Türbohrung muss zwischen 13 und 58 mm betragen, um die Türspion-Kamera nutzen zu können.

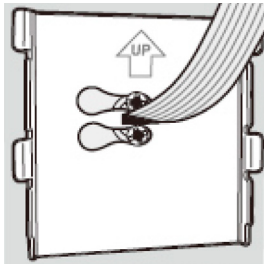
2. Nun drehen Sie zwei Befestigungsschrauben leicht in den digitalen Türspion ein. Für Türen mit einer Dicke bis 65 mm eignen sich die kürzeren Schrauben, bei 65 – 95 mm die längeren. Sollte die Tür noch dicker sein (bis 95 cm), benötigen Sie spezielle längere Schrauben, die Sie im Fachhandel oder Baumarkt erhalten.
3. Entfernen Sie die Schutzfolie von den Klebeflächen, setzen Sie den Türspion von außen durch die Türbohrung ein und fixieren sie ihn mit den Klebepunkten. Achten Sie darauf, dass der Türspion richtig herum fixiert wird: mit dem Klingelknopf unten und der Bewegungserkennung oben. Wenn alles richtig montiert ist, zeigt der FPC-Stecker nach oben.



4. Führen Sie das Kabel mit dem FCP-Stecker vorsichtig durch den Schlitz im Metallbeschlag. Befestigen Sie den Beschlag von innen mit den in die Durchführung des Türspions eingedrehten Schrauben. Die großen Öffnungen zum Einführen sind dabei links.



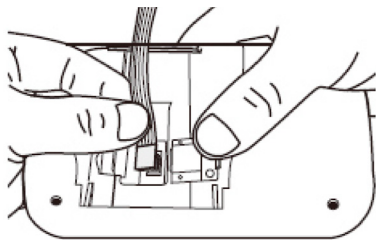
5. Nachdem Sie den Beschlag mit den Schrauben fixiert haben, straffen Sie vorsichtig das Kabel.



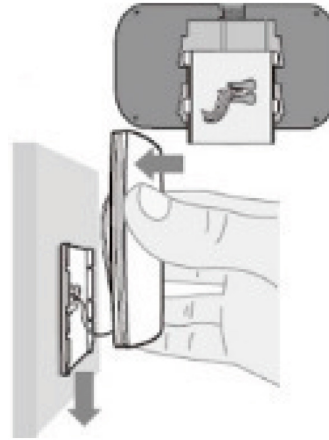
6. Nun bringen Sie den LCD-Monitor an: Legen Sie die microSD-Karte ein.



7. Schließen Sie das Kabel an. Öffnen Sie hierzu die Klappe hinten am Monitor. Schließen Sie die Klappe anschließend wieder.



8. Befestigen Sie nun das Moniterteil am Beschlag. Die Bedienelemente müssen unten sein, dann können Sie den Monitor einfach von oben in den Beschlag einhängen. Prüfen Sie, ob der Monitor fest sitzt und alle Bedienelemente funktionieren.



9. Verbinden Sie das Netzteil mit dem Monitor und einer geeigneten Steckdose.

### Einstellungen am Moniterteil

- Halten Sie die Ein/Aus/Zurück-Taste 2 – 3 Sekunden lang gedrückt, um den Monitor **einzuschalten**.
- **System-Einstellungen** nehmen Sie am LCD-Monitor vor. Für die Systemeinstellungen, nutzen Sie die ◀/▶-Taste und die Menü/OK-Taste zum Navigieren bzw. bestätigen. Und die Zurück-Taste zum Bestätigen und Beenden.
- Unter „**Datum und Uhrzeit**“ stellen Sie das aktuelle Datum und die genaue Uhrzeit ein.
- Unter „**Sprache**“ stellen Sie die gewünschte Sprache ein.
- Stellen Sie unter „**Aufnahmemodus**“ die Auflösung der Fotos und die Dauer der Videoaufzeichnung ein.
- Bei „**Aufhellung**“ können Sie die Helligkeit der Aufnahme einstellen.
- Bei „**Automatische Erkennung**“ können Sie einstellen, ob der Türspion automatisch ein Foto oder Video aufnehmen soll, wenn er eine Bewegung erkennt. Sie können hier auch Warntöne ein- oder ausschalten und die Empfindlichkeit der

Bewegungserkennung wählen. Je empfindlicher Sie das Gerät einstellen, desto leichter tritt es in Funktion und desto mehr Energie wird verbraucht.

- „**Modus**“ legt fest, ob der LCD-Monitor automatisch nach Betätigung der Klingel in Funktion tritt oder erst, nachdem Sie die Antwort-Taste gedrückt haben.
- „**Ruftonauswahl**“ und „**Ruftonlautstärke**“ dient der Einstellung der Klingel.
- Mit „**IR-LED**“ schalten Sie die Infrarot-LED (ein kleiner Infrarot-Scheinwerfer) im Außengerät ein oder aus. Die eingeschaltete Infrarot-LED erlaubt Ihnen, auch ohne Außenbeleuchtung auf dem Monitor zu sehen, was vor sich geht.
- „**LCD-Helligkeit**“ ist die Helligkeit des LCD-Monitors, „**Dauer der Hintergrundbeleuchtung**“ die Zeitspanne der Aktivität des LCD-Monitors ohne Eingabe.
- Mit „**microSD-Karte formatieren**“ formatieren Sie die microSD-Karte und löschen dabei alle gespeicherten Daten.
- „**Werkeinstellungen wiederherstellen**“ stellt den Lieferzustand der Einstellungen wieder her.
- Halten Sie die Ein/Aus/Zurück-Taste 2 – 3 Sekunden lang gedrückt, um den Monitor **auszuschalten**.

### Nutzung des Türspions im Alltag

1. Drücken Sie kurz auf die Antwort-Taste, um auf dem Monitor zu sehen, was draußen vor sich geht.
2. Nach dem Klingeln sehen Sie entweder direkt auf dem Monitor, wer vor der Tür steht („Modus“ auf „Automatisch“) oder Sie müssen kurz die Antwort-Taste drücken.
3. Auch um eine Aufnahme zu machen, drücken Sie kurz die Antwort-Taste. Entsprechend der Voreinstellungen im „Aufnahmemodus“ wird ein Foto bzw Video aufgenommen.
4. Wenn Sie Fotos oder Videos löschen möchten, gehen Sie in das Menü „Aufzeichnungen“, wählen Sie die zu löschende Datei aus und drücken Sie die Menü/OK-Taste. Wenn Sie alle Dateien löschen möchten, können Sie auch einfach die microSD-Karte formatieren.

**Sicherheitshinweise**

- Diese Bedienungsanleitung dient dazu, Sie mit der Funktionsweise dieses Produktes vertraut zu machen. Bewahren Sie diese Anleitung daher gut auf, damit Sie jederzeit darauf zugreifen können. Geben Sie sie an Nachbenutzer weiter.
- Bitte beachten Sie beim Gebrauch die Sicherheitshinweise.
- Ein Umbauen oder Verändern des Produktes beeinträchtigt die Produktsicherheit. Achtung Verletzungsgefahr!
- Alle Änderungen und Reparaturen an dem Gerät oder Zubehör dürfen nur durch den Hersteller oder von durch ihn ausdrücklich hierfür autorisierte Personen durchgeführt werden.
- Achten Sie darauf, dass das Produkt an einer Steckdose betrieben wird, die leicht zugänglich ist, damit Sie das Gerät im Notfall schnell vom Netz trennen können.
- Öffnen Sie das Produkt nie eigenmächtig. Führen Sie Reparaturen nie selbst aus!
- Behandeln Sie das Produkt sorgfältig. Es kann durch Stöße, Schläge oder Fall aus bereits geringer Höhe beschädigt werden.
- Halten Sie das Produkt fern von starkem Staub, Feuchtigkeit und extremer Hitze.
- Tauchen Sie das Produkt niemals in Wasser oder andere Flüssigkeiten.
- Das Gerät darf nur für den vorgesehenen Zweck, gemäß dieser Gebrauchsanweisung, verwendet werden.
- Vor der Inbetriebnahme das Gerät und seine Anschlussleitung sowie Zubehör auf Beschädigungen überprüfen.
- Die Anschlussleitung nicht quetschen, nicht über scharfen Kanten oder heiße Oberflächen ziehen; Anschlussleitung nicht zum Tragen verwenden.
- Betreiben Sie das Gerät nur an haushaltsüblichen Steckdosen. Prüfen Sie, ob die auf dem Typenschild angegebene Netzspannung mit der Ihres Stromnetzes übereinstimmt.
- Ziehen Sie bei Störungen während des Betriebs und vor jeder Reinigung den Netzstecker des Geräts.
- Den Stecker nie am Netzkabel oder mit nassen Händen aus der Steckdose ziehen.
- Das Gerät ist ausschließlich für den Haushaltsgebrauch oder ähnliche Verwendungszwecke bestimmt. Es darf nicht für gewerbliche Zwecke verwendet werden!
- Achten Sie darauf, dass beim Betrieb nicht über das Netzkabel gestolpert werden kann.
- Benutzen Sie das Gerät niemals nach einer Fehlfunktion, z. B. wenn das Gerät ins Wasser oder heruntergefallen ist oder auf

eine andere Weise beschädigt wurde.

- Der Hersteller übernimmt keine Verantwortung bei falschem Gebrauch, der durch Nichtbeachtung der Gebrauchsanleitung zustande kommt.
- Technische Änderungen und Irrtümer vorbehalten.

**Wichtige Hinweise zu Akkus und deren Entsorgung**

Gebrauchte Akkus gehören **NICHT** in den Hausmüll. Als Verbraucher sind Sie gesetzlich verpflichtet, gebrauchte Akkus zur fachgerechten Entsorgung zurückzugeben. Sie können Ihre Akkus bei den öffentlichen Sammelstellen in Ihrer Gemeinde abgeben oder überall dort, wo Akkus der gleichen Art verkauft werden.

- Erhitzen Sie den Akku nicht über 60 °C und werfen Sie ihn nicht in Feuer: Feuer-, Explosions- und Brandgefahr!
- Schließen Sie den Akku nicht kurz.
- Setzen Sie den Akku keinen mechanischen Belastungen aus. Vermeiden Sie das Herunterfallen, Schlagen, Verbiegen oder Schneiden des Akkus.
- Brechen Sie den Ladevorgang bei starker Überhitzung sofort ab. Ein Akku, der sich beim Aufladen stark erhitzt oder verformt, ist defekt und darf nicht weiter verwendet werden.
- Entladen Sie den Akku nie vollständig, dies verkürzt seine Lebenszeit.
- Achten Sie unbedingt auf die richtige Polarität des Akkus. Ein falsch eingesetzter Akku kann zur Zerstörung des Gerätes führen - Brandgefahr.
- Soll der Akku längere Zeit aufbewahrt werden, empfiehlt sich eine Restkapazität von ca. 30 % des Ladevolumens.
- Vermeiden Sie am Lagerort direkte Sonneneinstrahlung. Die ideale Temperatur beträgt 10 – 20 °C.

**Wichtige Hinweise zur Entsorgung**

Dieses Elektrogerät gehört **NICHT** in den Hausmüll. Für die fachgerechte Entsorgung wenden Sie sich bitte an die öffentlichen Sammelstellen in Ihrer Gemeinde. Einzelheiten zum Standort einer solchen Sammelstelle und über ggf. vorhandene Mengenbeschränkungen pro Tag/Monat/Jahr entnehmen Sie bitte den Informationen der jeweiligen Gemeinde.

**Konformitätserklärung**

Hiermit erklärt PEARL.GmbH, dass sich das Produkt PX-3697-675 in Übereinstimmung mit der EMV-Richtlinie 2014/30/EU und der RoHS-Richtlinie 2011/65/EU befindet.

*Kurtasz, A.*

Qualitätsmanagement  
Dipl. Ing. (FH) Andreas Kurtasz

Die ausführliche Konformitätserklärung finden Sie unter [www.pearl.de/support](http://www.pearl.de/support). Geben Sie dort im Suchfeld die Artikelnummer PX-3697 ein.

Informationen und Antworten auf häufige Fragen (FAQs) zu vielen unserer Produkte sowie ggfs. aktualisierte Handbücher finden Sie auf der Internetseite:

**[www.somikon.de](http://www.somikon.de)**

Geben Sie dort im Suchfeld die Artikelnummer oder den Artikelnamen ein.

## Chère cliente, cher client,

Nous vous remercions d'avoir choisi cette caméra judas numérique avec détecteur de mouvement. Afin d'utiliser au mieux votre nouveau produit, veuillez lire attentivement ce mode d'emploi et respecter les consignes et astuces suivantes.

## Contenu

- Écran LCD pour le côté intérieur de la porte
- Caméra judas numérique
- Câble Micro-USB
- 2 paires de vis
- Monture en métal
- Adaptateur secteur
- Mode d'emploi

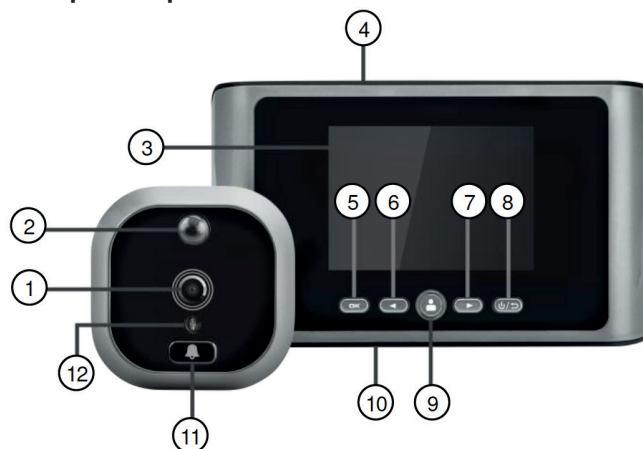
## Accessoire requis, disponibles séparément sur [www.pearl.fr](http://www.pearl.fr) :

1 carte MicroSD (pour enregistrements photo et vidéo)

## Caractéristiques techniques

Capteur PIR	Jusqu'à 2 m de portée, angle de détection 100°	
Batterie lithium-ion	3,7 V / 1800 mAh	
Alimentation	5 V DC, 1 A	
Classe de protection III	Protection basse tension	
Adaptateur secteur	Modèle	JB-003-01
	Efficacité moyenne en fonctionnement	73 %
	Consommation à vide	0,1 W
	Entrée	100 – 240 V AC, 50/60 Hz, 0,2 A
	Sortie	5 V DC, 1 A, 5 W
	Classe de protection II	Double isolation ou isolation renforcée
Trou du judas	Ø 13 – 58 mm	
Épaisseur du judas	35 – 95 mm	
Carte MicroSD	Jusqu'à 32 Go	
Format de fichier	JPG, AVI	
Autonomie en veille	Jusqu'à 2 mois	

## Description du produit



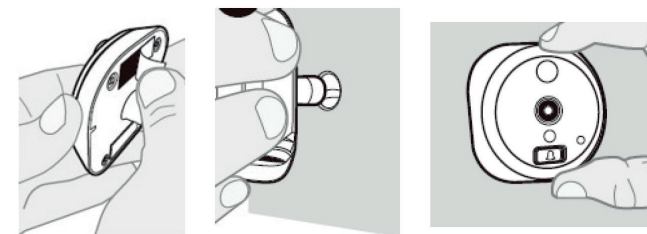
- |                              |                              |
|------------------------------|------------------------------|
| 1 Caméra                     | 7 Touche ▶                   |
| 2 Détecteur de mouvement     | 8 Touche Marche/Arrêt/Retour |
| 3 Écran LCD                  | 9 Touche réponse             |
| 4 Compartiment carte MicroSD | 10 Port Micro-USB            |
| 5 Touche Menu/OK             | 11 Touche sonnerie           |
| 6 Touche ◀                   | 12 LED Infrarouge            |

## Montage

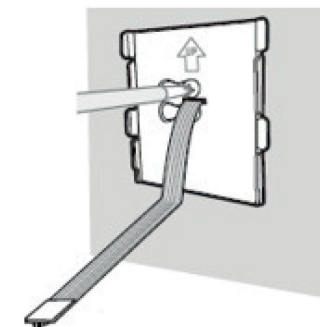
Avant la première utilisation, chargez complètement la batterie. Insérez-la dans l'appareil. Branchez l'adaptateur secteur à votre caméra et à une prise de courant appropriée.

1. Retirez la caméra judas numérique. Pour pouvoir utiliser la caméra judas, le trou percé dans la porte ne doit pas dépasser 13 à 58 mm.
2. Vissez légèrement deux vis de fixation dans le judas numérique. Pour les portes jusqu'à 65 mm d'épaisseur, les vis les plus appropriées sont les plus courtes ; les plus longues conviennent pour les portes de 65 à 95 mm d'épaisseur. Si la porte est plus épaisse (jusqu'à 95 mm), vous devez alors utiliser des vis spéciales plus longues, que vous trouverez chez votre revendeur ou dans un magasin de bricolage.
3. Retirez le film de protection de la surface adhésive, placez le judas dans le trou de la porte, par l'extérieur, et fixez-le à l'aide des points adhésifs. Veillez à ce que le judas soit correctement fixé : le bouton de la sonnette doit se trouver en

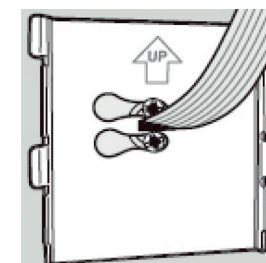
bas et le détecteur de mouvement en haut. Si tout est monté correctement, le connecteur FPC doit être orienté vers le haut.



4. Faites passer avec précaution le câble à connecteur FPC à travers la fente de la monture en métal. Fixez la monture de l'intérieur à l'aide des vis insérées dans le judas. Les grands trous d'insertion se trouvent alors à gauche.

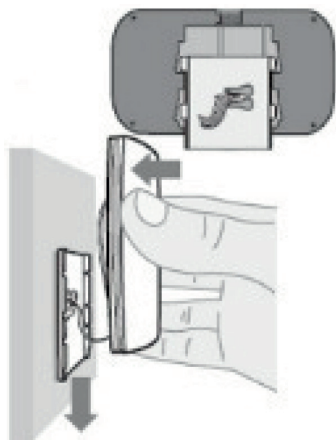
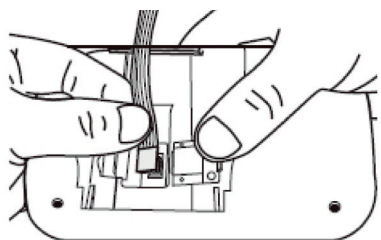


5. Après avoir fixé la monture aux vis, tendez le câble avec précaution.



6. Montez maintenant l'écran LCD et insérez la carte MicroSD.
7. Branchez le câble. Pour ce faire, ouvrez le clapet situé à l'arrière de l'écran. Refermez ensuite le couvercle.





8. Fixez maintenant la partie moniteur sur le raccord. Les éléments de commande doivent se trouver en bas, alors vous pouvez simplement accrocher le moniteur dans le raccord par le haut. Vérifiez que le moniteur est bien serré et que toutes les commandes fonctionnent.
9. Branchez l'adaptateur secteur au moniteur et à une prise de courant adaptée.

### Réglages sur l'écran

- Pour allumer l'écran, maintenez la touche Marche/Arrêt/Retour appuyée pendant 2 à 3 secondes. Effectuez les réglages système sur l'écran LCD. Dans les paramètres système ("System Settings"), utilisez la touche gauche/droite pour naviguer et la touche Menu/OK pour confirmer. Avec la touche Retour, enregistrez les réglages et quittez le menu.
- Sous "Date & Time", réglez la date et l'heure actuelles.
- Définissez la langue souhaitée sous "Language".
- Dans "Capture Mode" (mode d'enregistrement), réglez la résolution des photos et la durée des enregistrements vidéo.
- L'option "Brightness" vous permet de régler luminosité de la prise de vue.
- Dans "Auto Detect" (détection automatique), vous pouvez spécifier si le judas doit prendre une photo ou une vidéo automatiquement lorsqu'il détecte un mouvement. Vous pouvez également activer/désactiver les bips sonores et choisir la sensibilité de la détection de mouvement. Plus vous réglez l'appareil à une sensibilité élevée, plus l'appareil entre en fonction facilement, et plus il consomme de l'énergie.
- L'option "Answering Mode" (mode Réponse) détermine si l'écran LCD doit entrer en fonction automatiquement lorsque la sonnette est activée ou seulement une fois que vous avez appuyé sur la touche Réponse.
- "Ringtone Selection" (choix de la sonnerie) et "Ringtone Volume" (volume de la sonnerie) servent à régler la sonnette.
- "IR-LED" active ou désactive la LED infrarouge (un petit projecteur infrarouge) dans l'appareil extérieur. La LED infrarouge activée vous permet de voir sur l'écran ce qu'il se passe, même sans lumière à l'extérieur.
- "LCD-Brightness" correspond à la luminosité de l'écran LCD, "Backlight Time" à la durée pendant laquelle l'écran LCD reste actif lorsqu'aucune action n'est effectuée. L'option "Format-Micro-SD" sert à formater la carte MicroSD : tous les fichiers enregistrés sont alors effacés.
- "Restore factory settings" rétablit les paramètres d'usine de l'appareil.
- Pour éteindre l'écran, maintenez la touche Marche/Arrêt/Retour appuyée pendant 2 à 3 secondes.

### Utilisation du judas au quotidien

1. Effectuez une pression brève sur la touche Réponse pour faire apparaître à l'écran ce qu'il se passe dehors.

2. Après que la sonnette a retenti, soit la personne qui se trouve devant la porte apparaît directement à l'écran (si "Mode" est réglé sur "Auto"), soit vous devez appuyer brièvement sur la touche "Réponse" pour pouvoir la voir.
3. Pour effectuer un enregistrement, appuyez également brièvement sur la touche "Réponse". Selon les pré-réglages effectués dans le menu "Capture Mode" (Mode de capture), une photo ou une vidéo est alors prise.
4. Si vous voulez supprimer des photos ou des vidéos, allez dans le menu "Visitor Records" (Enregistrements visiteurs), sélectionnez le fichier à supprimer puis appuyez sur la touche Menu/OK. Si vous voulez effacer tous les fichiers, vous pouvez alors simplement formater la carte MicroSD.

### Consignes de sécurité

- Ce mode d'emploi vous permet de vous familiariser avec le fonctionnement du produit. Conservez-le précieusement afin de pouvoir le consulter en cas de besoin.
- Pour connaître les conditions de garantie, veuillez contacter votre revendeur. Veuillez également tenir compte des conditions générales de vente !
- Veillez à utiliser le produit uniquement comme indiqué dans la notice. Une mauvaise utilisation peut endommager le produit ou son environnement.
- Le démontage ou la modification du produit affecte sa sécurité. Attention, risque de blessure !
- Toute modification ou réparation de l'appareil ou de ses accessoires doit être effectuée exclusivement par le fabricant ou par un spécialiste dûment autorisé.
- Veillez à ce que la prise de courant à laquelle est branché l'appareil soit toujours facilement accessible pour que l'appareil puisse être rapidement débranché en cas d'urgence.
- N'ouvrez jamais le produit, sous peine de perdre toute garantie. Ne tentez jamais de réparer vous-même le produit !
- Manipulez le produit avec précaution. Un coup, un choc, ou une chute, même de faible hauteur, peut l'endommager.
- N'exposez le produit ni à une quantité importante de poussière, ni à l'humidité, ni à une chaleur extrême.
- Ne plongez jamais l'appareil dans l'eau ni dans aucun autre liquide.
- N'utilisez pas l'appareil à d'autres fins que celles pour lesquelles il est conçu.
- Avant la mise en service, vérifiez le bon état de l'appareil, de

- son câble de raccordement et de ses accessoires.
- Veillez à ne pas pincer le câble d'alimentation, ne l'exposez pas à des bords tranchants ou à des surfaces chaudes. N'utilisez pas le câble pour déplacer l'appareil.
  - N'utilisez le produit qu'avec une prise secteur domestique. Vérifiez que l'indication de tension figurant sur la plaquette d'identification correspond à la tension délivrée par le réseau électrique que vous utilisez.
  - Débranchez l'appareil du secteur en cas de dysfonctionnement pendant le fonctionnement et avant le nettoyage.
  - Ne débranchez jamais la fiche d'alimentation avec des mains mouillées ou en tirant sur le câble.
  - Cet appareil est conçu pour un usage domestique ou similaire uniquement. Cet appareil ne convient pas pour un usage professionnel.
  - Veillez à ce que le câble ne constitue pas un obstacle sur lequel l'on pourrait trébucher.
  - N'utilisez jamais l'appareil s'il présente un dysfonctionnement, s'il a été plongé dans l'eau, s'il est tombé ou a été endommagé d'une autre manière.
  - Cet appareil n'est pas conçu pour être utilisé par des personnes (y compris les enfants) dont les capacités physiques, sensorielles ou mentales sont réduites, ou des personnes dénuées d'expérience ou de connaissance, sauf si elles ont pu bénéficier, par l'intermédiaire d'une personne responsable de leur sécurité, d'une surveillance ou d'instructions préalables concernant l'utilisation de l'appareil.
  - Si le câble d'alimentation est endommagé, il doit être remplacé par le fabricant, son service après-vente ou des personnes de qualification similaire afin d'éviter tout danger. N'utilisez pas l'appareil tant que la réparation n'a pas été effectuée.
  - Surveillez les enfants pour vous assurer qu'ils ne jouent pas avec l'appareil.
  - Respectez la législation locale concernant les libertés individuelles et le droit à l'image. La législation française interdit de filmer, enregistrer ou photographier des personnes à leur insu. Elle requiert également l'autorisation des personnes concernées avant toute utilisation et/ou diffusion d'enregistrements audio, photo ou vidéo. Avant d'installer une caméra de surveillance (notamment une caméra discrète) à votre domicile, si des salariés y travaillent, la loi française actuelle vous oblige à faire une déclaration à la CNIL et à en informer le(s) salarié(s) par écrit. Vous trouverez des

- informations plus détaillées sur le site de la CNIL ([www.cnil.fr](http://www.cnil.fr)).
- Aucune garantie ne pourra être appliquée en cas de mauvaise utilisation.
  - Le fabricant décline toute responsabilité en cas de dégâts matériels ou dommages (physiques ou moraux) dus à une mauvaise utilisation et/ou au non-respect des consignes de sécurité.
  - Sous réserve de modification et d'erreur.

### Consignes importantes pour le traitement des déchets

Cet appareil électronique ne doit **PAS** être jeté dans la poubelle de déchets ménagers. Pour l'enlèvement approprié des déchets, veuillez vous adresser aux points de ramassage publics de votre municipalité.

Les détails concernant l'emplacement d'un tel point de ramassage et des éventuelles restrictions de quantité existantes par jour/mois/année, ainsi que sur des frais éventuels de collecte, sont disponibles dans votre municipalité.

### Consignes importantes sur les batteries et leur recyclage

- Les batteries/piles usagées ne doivent **PAS** être jetées dans la poubelle ordinaire. La législation oblige aujourd'hui chaque consommateur à jeter les batteries/piles usagées dans les poubelles spécialement prévues à cet effet.
- Vous pouvez déposer vos batteries/piles dans les lieux de collecte de votre municipalité et dans les lieux où elles sont vendues.
- Ne laissez pas la batterie chauffer à plus de 60 °C et ne la jetez pas dans le feu : Risque d'explosion et d'incendie !
  - Ne court-circuitez pas la batterie.
  - N'exposez pas la batterie à des contraintes mécaniques. Évitez de faire tomber, de frapper, de tordre ou de couper la batterie.
  - Interrompez immédiatement le chargement en cas de surchauffe. Une batterie qui chauffe fortement ou se déforme au cours du chargement est défectueuse. Cessez immédiatement de l'utiliser.
  - Veillez à ne jamais décharger complètement la batterie : cela diminue sa durée de vie.
  - Respectez toujours la polarité des piles/batteries. Un mauvais sens d'insertion peut endommager l'appareil. - Risque d'incendie.
  - Si vous pensez ne pas utiliser la batterie durant une longue période, nous vous recommandons de la laisser chargée à environ 30 % de sa capacité.

- Ne stockez pas la batterie en l'exposant aux rayons directs du soleil. La température idéale du lieu de stockage est comprise entre 10 et 20 °C.

### Déclaration de conformité

La société PEARL.GmbH déclare ce produit PX-3697 conforme aux directives actuelles suivantes du Parlement Européen : 2011/65/UE, relative à la limitation de l'utilisation de certaines substances dangereuses dans les équipements électriques et électroniques, et 2014/30/UE, concernant la compatibilité électromagnétique.

Service Qualité  
Dipl. Ing. (FH) Andreas Kurtasz

La déclaration de conformité complète du produit est disponible en téléchargement à l'adresse <https://www.pearl.fr/support/notices> ou sur simple demande par courriel à [qualite@pearl.fr](mailto:qualite@pearl.fr).