

HD-Netzwerk- Überwachungs-Recorder

DE

für 4 IP-Kameras, ONVIF-kompatibel

Bedienungsanleitung



7links™

PX-3736-675

INHALTSVERZEICHNIS

Ihr neuer HD-Netzwerk-Überwachungs-Recorder	4
Lieferumfang	4
Vollständige Bedienungsanleitung herunterladen	4
Wichtige Hinweise zu Beginn.....	5
Sicherheitshinweise	5
Hinweise bei Geräten mit Stromversorgung	5
Wichtige Hinweise zur Entsorgung.....	5
Konformitätserklärung	6
Produktdetails.....	6
Inbetriebnahme	7
Festplatte einsetzen.....	7
Ans Netzwerk anschließen	9
Peripherie anschließen (Bildschirm, Maus).....	9
Ein/Ausschalten	9
Verwendung	10
Hauptbildschirm und Einloggen.....	10
Einloggen und Einführung.....	10
Konfiguration und Bedienung	11
Kontextmenü.....	12
IP-Kamera verbinden.....	12
Aufnahme	13
Manuell	14
Nach Zeitplan starten.....	14
Aufnahmen wiedergeben	15
Zeit und Datum einstellen.....	16
Festplatte	16
Backup.....	16
Technische Daten	16
GPL-Lizenztext.....	17

Informationen und Antworten auf häufige Fragen (FAQs) zu vielen unserer Produkte sowie ggfs. aktualisierte Handbücher finden Sie auf der Internetseite:

www.7links.me

Geben Sie dort im Suchfeld die Artikelnummer oder den Artikelnamen ein.

IHR NEUER HD-NETZWERK-ÜBERWACHUNGS-RECORDER

Sehr geehrte Kundin, sehr geehrter Kunde,

vielen Dank für den Kauf dieses HD-Netzwerk-Überwachungs-Recorders. Per Split-Screen behalten Sie gleichzeitig bis zu 4 IP-Kameras im Auge. Über ein einfaches Bedienfeld steuern Sie die Ausrichtung jeder Kamera und starten die Aufnahme mit 1, 2, 3 oder 4 Quellen gleichzeitig.

Die Aufnahmen erfolgen in brillanten 1080p, solange nur eine Kamera aufzeichnet. Doch auch bei gleichzeitiger Aufnahme von bis zu vier Kameras behält das Material HD-Qualität mit jeweils 720p.

Bitte lesen Sie diese Schnellstartanleitung und die vollständige Bedienungsanleitung und befolgen Sie die aufgeführten Hinweise und Tipps, damit Sie den HD-Netzwerk-Überwachungs-Recorder optimal einsetzen können.

Lieferumfang

- HD-Netzwerk-Überwachungs-Recorder
- Netzteil
- Software-CD
- Schnellstartanleitung

Sie benötigen zusätzlich

- Zugang zu einem Netzwerk mit IP-Kameras
- Netzkabel (RJ45)
- Anzeigegerät, z. B. ein Bildschirm (HDMI, VGA oder Koax-Out (BNC))
- SATA2-Festplatte (bis 2 TB)
- Eingabegerät (Maus)

Vollständige Bedienungsanleitung herunterladen

Dieses Dokument macht Sie mit der grundlegenden Bedienung des Netzwerk-Videorecorders vertraut. In der erweiterten Bedienungsanleitung finden Sie zahlreiche zusätzliche Informationen zum Umgang mit dem Gerät.

Öffnen Sie zum Herunterladen www.pearl.de und klicken Sie auf der linken Seite auf den Link Support (Handbücher, FAQ, Treiber & Co.). Geben Sie anschließend im Suchfeld die Artikelnummer PX-3736-675 ein.

Zur Darstellung der erweiterten Anleitung benötigen Sie einen PDF-Reader, den Sie als Freeware im Internet finden. Den geläufigsten PDF-Reader Adobe Reader können Sie unter www.adobe.de zur kostenfreien Nutzung herunterladen.

WICHTIGE HINWEISE ZU BEGINN

Sicherheitshinweise

- Diese Bedienungsanleitung dient dazu, Sie mit der Funktionsweise dieses Produktes vertraut zu machen. Bewahren Sie diese Anleitung daher gut auf, damit Sie jederzeit darauf zugreifen können.
- Ein Umbauen oder Verändern des Produktes beeinträchtigt die Produktsicherheit. Achtung Verletzungsgefahr!
- Öffnen Sie das Produkt niemals eigenmächtig. Führen Sie Reparaturen nie selbst aus!
- Behandeln Sie das Produkt sorgfältig. Es kann durch Stöße, Schläge oder Fall aus bereits geringer Höhe beschädigt werden.
- Halten Sie das Produkt fern von Feuchtigkeit und extremer Hitze.
- Tauchen Sie das Produkt niemals in Wasser oder andere Flüssigkeiten.
- Technische Änderungen und Irrtümer vorbehalten!

Hinweise bei Geräten mit Stromversorgung

- Das Gerät wird mit elektrischem Strom betrieben, dabei besteht grundsätzlich die Gefahr eines elektrischen Schlags. Deshalb:
- Fassen Sie den Stecker nie mit nassen Händen an. Betreiben Sie das Gerät nicht im Freien oder in Räumen mit hoher Luftfeuchtigkeit.
- Wenn Sie den Stecker aus der Steckdose herausziehen wollen, ziehen Sie immer direkt am Stecker. Ziehen Sie niemals am Kabel, es könnte beschädigt werden. Transportieren Sie das Gerät zudem niemals am Kabel.
- Achten Sie darauf, dass das Stromkabel nicht geknickt, eingeklemmt, überfahren wird oder mit Hitzequellen oder scharfen Kanten in Berührung kommt. Es darf außerdem nicht zur Stolperfalle werden.
- Benutzen Sie nach Möglichkeit keine Verlängerungskabel. Falls dies unumgänglich ist, benutzen Sie nur GS-geprüfte, spritzwassergeschützte, einfache Verlängerungskabel (keine Mehrfachsteckdosen), die für die Leistungsaufnahme des Geräts ausgelegt sind.
- Tauchen Sie das Gerät niemals in Wasser oder andere Flüssigkeiten und halten Sie es von Regen und Nässe fern.
- Stellen Sie vor dem Anschließen an die Stromversorgung sicher, dass die auf dem Typenschild angegebene elektrische Spannung mit der Spannung Ihrer Steckdose übereinstimmt. Benutzen Sie nur Steckdosen mit Schutzkontakt.



Wichtige Hinweise zur Entsorgung

Dieses Elektrogerät gehört **NICHT** in den Hausmüll. Für die fachgerechte Entsorgung wenden Sie sich bitte an die öffentlichen Sammelstellen in Ihrer Gemeinde.

Einzelheiten zum Standort einer solchen Sammelstelle und über ggf. vorhandene Mengenbeschränkungen pro Tag/Monat/Jahr entnehmen Sie bitte den Informationen der jeweiligen Gemeinde.

Konformitätserklärung

Hiermit erklärt PEARL.GmbH, dass sich das Produkt PX-3736 in Übereinstimmung mit der EMV-Richtlinie 2014/30/EU, der Niederspannungsrichtlinie 2014/35/EU und der RoHS-Richtlinie 2011/65/EU befindet.

Kurtasz, A.

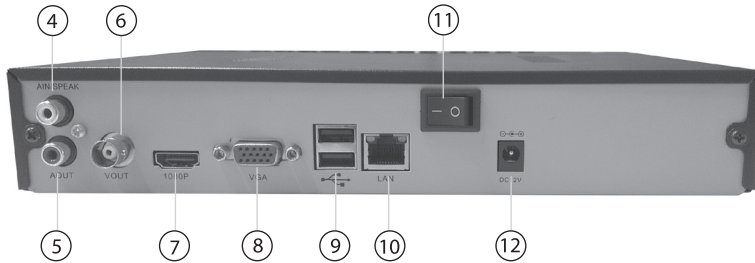
Qualitätsmanagement
Dipl.-Ing. (FH) Andreas Kurtasz
12.07.2016

Die ausführliche Konformitätserklärung finden Sie unter www.pearl.de/support. Geben Sie dort im Suchfeld die Artikelnummer PX-3736 ein.

PRODUKTDDETAILS



①	Link-LED	Zeigt eine bestehende Netzwerkverbindung an
②	Power-LED	Leuchtet, wenn das Gerät eingeschaltet ist
③	USB-Port	Zum Anschluss von USB-Speichermedien. Beachten Sie, dass bestimmte Speichermedien (z.B. externe Festplatten) gegebenenfalls eine separate Stromversorgung benötigen.



④	Lautsprecheranschluss	Zum Anschluss von Lautsprechern
⑤	Audio-Ausgang	Zum Anschluss von Audiowiedergabegeräten
⑥	Koax-Out (BNC)	Zum Anschluss analoger Videowiedergabegeräte
⑦	HDMI-Port	Zum Anschluss von Wiedergabegeräten per HDMI
⑧	VGA-Anschluss	Zum Anschluss von Wiedergabegeräten per VGA
⑨	USB-Ports	Zum Anschluss von Eingabegeräten (Maus, Tastatur) oder USB-Speichermedien
⑩	Netzwerk-Anschluss	Zum Anschluss des Videorecorders an ein Netzwerk (RJ45)
⑪	Ein/Aus-Schalter	Schaltet das Gerät ein bzw. aus
⑫	Netzteilananschluss	Zum Anschluss des Netzteils

INBETRIEBNAHME

Festplatte einsetzen

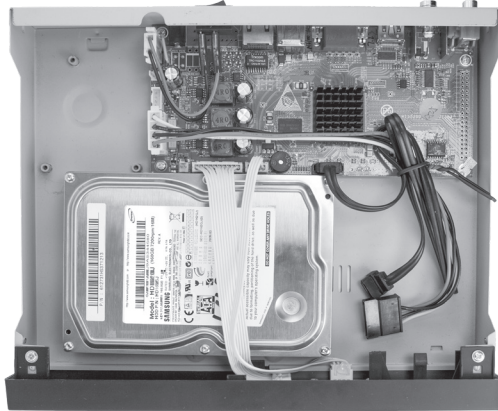
Um Videos Ihrer Netzwerkkameras aufnehmen zu können, müssen Sie zunächst eine Festplatte (SATA2, maximal 2 TB) einsetzen.



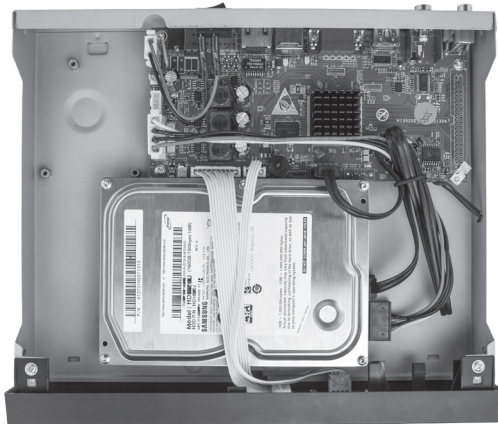
ACHTUNG!

Andere Festplattentypen (z.B. IDE) sind nicht geeignet! Vergewissern Sie sich, dass Sie eine compatible Festplatte gewählt haben, und versuchen Sie nicht, unpassende Festplatten mit Gewalt oder Umbauten einzusetzen!

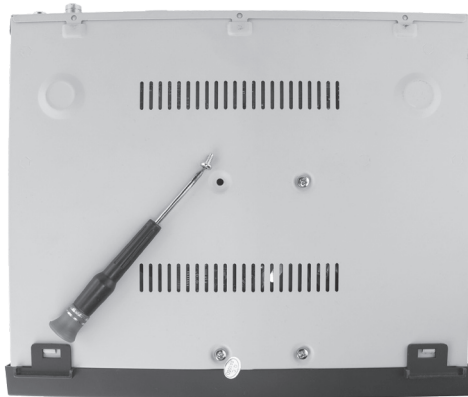
1. Lösen Sie die vier Schrauben an der Seite und Rückseite des Videorecorders und nehmen Sie die Gehäuseabdeckung ab.
2. Legen Sie die Festplatte in das Gehäuse (schieben Sie sie unter den Kabelstrang).



3. Verbinden Sie den Daten- und den Stromstecker mit den jeweiligen Anschlüssen der Festplatte.



4. Halten Sie die Festplatte fest und stellen Sie das Gehäuse aufrecht, so dass Sie an die Unterseite herankommen. Rücken Sie die Festplatte so zurecht, dass die Schrauböffnungen der Festplatte mit den Schrauböffnungen in der Gehäuseunterseite übereinstimmen, und befestigen Sie die Festplatte mit vier Schrauben, bis sie sicher im Gehäuse sitzt.



5. Setzen Sie die Abdeckung wieder auf und schrauben Sie sie mit den vier Schrauben zu.

Ans Netzwerk anschließen

Verbinden Sie den HD-Netzwerk-Überwachungs-Recorder über ein Netzkabel (RJ45) mit dem Router / Switch Ihres Netzwerks. Der Recorder muss an das gleiche Netzwerk angeschlossen werden, in dem sich auch die IP-Kameras befinden.

Peripherie anschließen (Bildschirm, Maus)

Schließen Sie ein Anzeigergerät (z. B. einen Bildschirm oder einen Fernseher) über ein geeignetes Kabel (HDMI, VGA oder BNC) an den entsprechenden Anschluss des Videorecorders an.

Zur Bedienung benötigen Sie außerdem eine USB-Maus. Stecken Sie den USB-Stecker der Maus in einen der USB-Anschlüsse an der Rückseite des Recorders.

Ein/Ausschalten

Verbinden Sie das Netzteil des HD-Netzwerk-Überwachungs-Recorders mit dem Netzteilanschluss und stecken Sie den Stecker des Netzteils in eine Steckdose. Schalten Sie zunächst das Anzeigergerät auf den gewünschten Kanal (z.B. HDMI oder VGA). Schalten Sie anschließend den Recorder über den Ein/Aus-Schalter an der Rückseite ein. Sie hören einen Signalton und der Recorder startet.

Über den Ein/Aus-Schalter können Sie den Recorder auch wieder ausschalten.

VERWENDUNG

Hauptbildschirm und Einloggen

Nach dem Einschalten öffnet sich der Hauptbildschirm des HD-Netzwerk-Überwachungs-Recorders mit den vier Anzeigekanälen.




Einloggen und Einführung

Bevor Sie den Videorecorder konfigurieren können, müssen Sie sich einloggen.

1. Klicken Sie links oben auf das Symbol  und wählen Sie **Login**.
2. Geben Sie als Benutzername **admin** ein und lassen Sie Feld für das Kennwort leer.



HINWEIS:

Das Standard-Kennwort des Administrator-Kontos ist leer. Sie sollten es schnellstmöglich ändern. Ändern Sie das Kennwort über **Einstellungen Account** → **Account-Einstellungen**.  →

3. Klicken Sie auf das Start-Symbol  und anschließend auf **Handbuch**. Eine kurze Einführung wird gestartet, in der Sie die Grundkonfiguration festlegen können.



HINWEIS:











Die Einführung wird bei jedem Login neu gestartet. Setzen Sie ein Häkchen bei **Diese Meldung nicht nochmals anzeigen**, falls Sie die Einführung überspringen möchten. Sie können alle Einstellungen auch im **Einstellungsmenü** ändern.

4. Wählen Sie als Sprache **Deutsch** und klicken Sie auf **OK**.
5. Wählen Sie das Videoformat und die Auflösung (abhängig vom Eingabegerät, das Videoformat ist üblicherweise **PAL** und klicken Sie auf **OK**.

6. Falls Ihr Netzwerk IP-Adressen automatisch zuweist (DHCP), sehen Sie hier die IP-Adresse des Videorecorders. Geben Sie, falls nötig, die IP-Adresse ein und klicken Sie auf **OK**.
7. Sie werden gefragt, ob Sie den IP-Kanal automatisch konfigurieren möchten. Klicken Sie auf **Ja**, falls Sie automatisch nach IP-Kameras suchen wollen. Der Videorecorder sucht anschließend automatisch nach IP-Kameras im Netzwerk und weist sie den Kanälen zu. Sie können weitere IP-Kameras auch nachträglich hinzufügen (siehe S. 15)

Konfiguration und Bedienung

Im oberen Bereich des Hauptbildschirms finden Sie verschiedene Symbole. Über diese Symbole können Sie den Videorecorder steuern und konfigurieren.

	Start	Benutzer abmelden oder wechseln, Gerät ausschalten
	Display-Einstellungen	Öffnet Einstellungen für die Anzeige (Auflösung, Sprache, Farbeinstellungen)
	PTZ (Pan Tilt Zoom)	Öffnet ein Bedienfeld, über das Sie die Kamera des ausgewählten Kanals bewegen können
	Einstellungen	Öffnet die Einstellungen. Einheit: Geräte-Informationen und allgemeine Einstellungen des Videorecorders Kanal: Display-Einstellungen, Video-Parameter und Einstellungen der IP-Kameras Netzwerk: Einstellungen für IP-Adresse, Email-Benachrichtigung und DDNS Account: Benutzerkonten und Passwörter System: Geräte-Log, Festplatten-Einstellungen und Systemwiederherstellung
	Wiedergabe	Öffnet das Fenster zur Wiedergabe aufgenommener Videos
	Backup	Erstellt Backups der aufgenommenen Videos nach vom Benutzer festgelegten Parametern
	Aufnahme	Öffnet das Aufnahme Fenster (siehe S. 15)
	Alarm	Zeigt die aufgezeichneten Ereignisse an (z.B. Unterbrechungen in der Videoübertragung)
	Einzelbild	Erzeugt ein einzelnes Bild des aktuell ausgewählten Kanals
	Datei-Manager	Öffnet den Dateimanager

Sie können einen Kanal anklicken, um ihn auszuwählen. Klicken Sie ihn doppelt, um ihn im Vollbildmodus anzuzeigen. Klicken Sie erneut doppelt, um zur aufgeteilten Anzeige zurückzukehren.

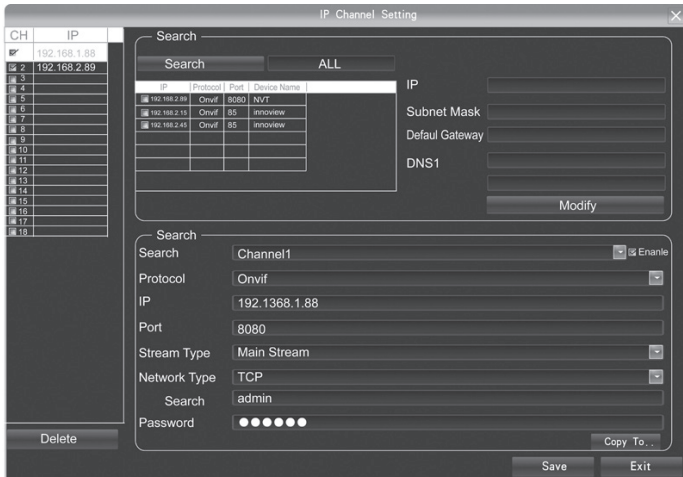
Kontextmenü

Sie können einen Rechtsklick auf einen Kanal ausführen, um das Kontextmenü (das Hauptmenü und einige zusätzliche Optionen) aufzurufen. Auf diese Art können Sie Kanäle individuell konfigurieren oder manuell Kameras den Kanälen zuteilen.

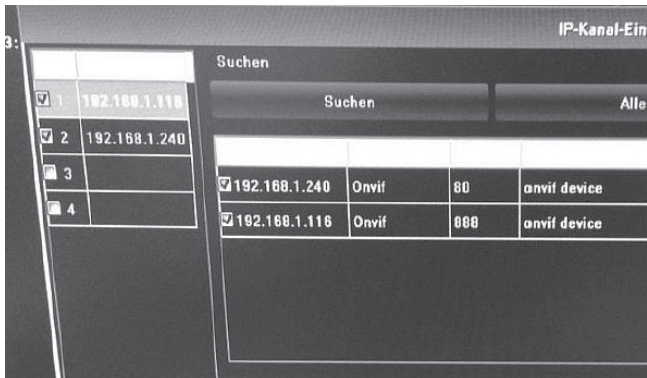
IP-Kamera verbinden

Die Startkonfiguration (siehe S. 13) findet automatisch bis zu vier IP-Kameras im Netzwerk, die nicht Login-geschützt sind. Sie können den Kanälen jedoch auch gezielt IP-Kameras zuweisen und die Anmeldedaten der IP-Kameras bearbeiten.

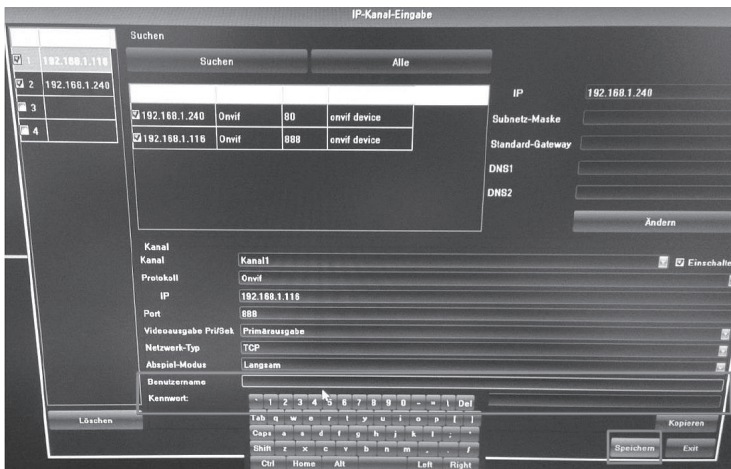
1. Rechtsklicken Sie auf den gewünschten Kanal und wählen Sie im Kontextmenü **IP-Kanal-Eingabe**.
2. Wählen Sie **Auto**, wenn Sie automatisch nach IP-Kameras suchen wollen, oder **Manuell**, wenn Sie eine bestimmte IP-Kamera zuweisen wollen, die keine Anmeldedaten benötigen.
3. **Manuell**: Ein Fenster öffnet sich. Klicken Sie im oberen linken Bereich auf **Suchen** und warten Sie einige Sekunden.



4. (Nur **Manuell**): In der Liste unter dem **Suchen**-Feld werden die gefundenen IP-Kameras aufgeführt. Klicken Sie auf das Kästchen neben der IP-Adresse, um einen Haken einzusetzen, um die Kamera einem Kanal (1, 2, 3, 4) zuweisen zu können.



5. (Nur **Manuell**): Klicken Sie auf **Speichern** und bestätigen Sie mit **OK**.
6. Sofern Ihre Kamera mit einem Benutzernamen und Passwort geschützt ist, wählen Sie per Doppelklick die zugewiesene Kamera aus und ergänzen Sie diese Angaben. Klicken Sie anschließend auf **Speichern**, um die Änderungen zu übernehmen.



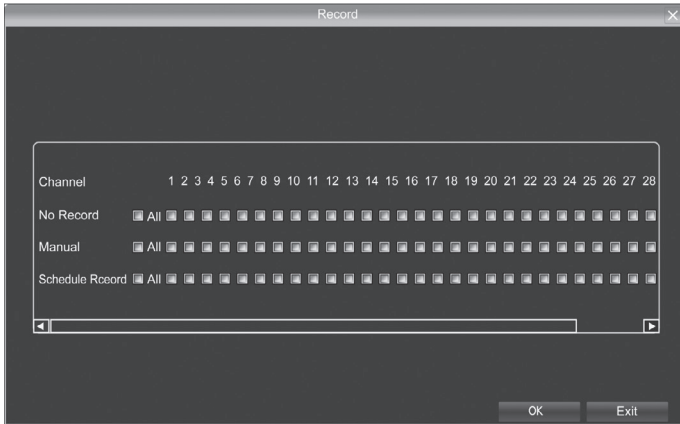
7. Wenn die Eingabedaten korrekt sind, erscheint das Bild der Kamera im Hintergrund.

Aufnahme

Sie können Aufnahmen des HD-Netzwerk-Überwachungs-Recorders entweder manuell oder automatisch (z. B. nach einem vorher festgelegten Zeitplan) starten lassen.

Manuell


1. Klicken Sie auf **Aufnahme** 



2. Setzen Sie im sich öffnenden Fenster für den gewünschten Kanal das Häkchen bei **Manuell**.
3. Klicken Sie auf **OK**. Die Aufnahme startet.

Um die Aufnahme zu beenden, setzen Sie das Häkchen bei **Geschlossen**.

Nach Zeitplan starten

1. Klicken Sie auf **Aufnahme** 



2. Setzen Sie im sich öffnenden Fenster für den gewünschten Kanal das Häkchen bei **Aufnahme planen**.
3. Klicken Sie auf **OK**.
4. Klicken Sie auf **Einstellungen** ➔ **Kanal** ➔ **Aufzeichnung planen**.
5. Sie sehen ein Wochenschema mit eingetragenen Stunden (0 bis 24 Uhr) in Halbstundenschritten. Als Standard ist Permanente Aufzeichnung ausgewählt. Wenn Sie nur zu bestimmten Zeiten aufnehmen wollen, entfernen Sie das Häkchen bei **Permanente Aufzeichnung**. Anschließend können Sie mit der Maus im Wochenschema bestimmte Wochentage und Zeiten markieren (klicken und ziehen), um den Aufnahmeplan festzulegen.
6. Wenn Sie den Aufnahmeplan festgelegt haben, klicken Sie auf **Anwenden** und anschließend auf **OK**. Die Aufnahme startet nun zu den eingestellten Zeiten.

Um die Aufnahme zu beenden, öffnen Sie wieder das Aufnahme-Fenster und setzen Sie das Häkchen bei **Geschlossen**.

Aufnahmen wiedergeben

1. Klicken Sie auf **Wiedergabe** , um das Wiedergabefenster zu öffnen.



2. Rechts sehen Sie einen Kalender. Tage, an denen Aufnahmen gemacht wurden, sind rot markiert. Wählen Sie einen Tag aus, von dem Sie Aufzeichnungen ansehen wollen, und wählen Sie weiter oben den gewünschten Kanal (1, 2, 3, 4 oder Alle).

3. Klicken Sie anschließend auf **Suchen**.
4. In der Zeitleiste unten werden die verfügbaren Aufnahmen angezeigt. Klicken Sie auf **Abspielen**, um die Wiedergabe zu starten. Mit der Steuerungsleiste unter den Wiedergabefenstern können Sie die Wiedergabe steuern.

Zeit und Datum einstellen

1. Klicken Sie auf **Einstellung**.
2. Wählen Sie im Fenster unten neben **Datumsformat** das Format aus, in dem das Datum angezeigt werden soll.
3. Wählen Sie neben **Zeit-Format** das Format aus, in dem die Zeit angezeigt werden soll.
4. Neben **Geräte-Zeit** können Sie die Zeit und das Datum des Geräts anpassen. Klicken Sie auf **Ändern**.
5. Klicken Sie anschließend auf **OK**, um die Einstellungen zu speichern.

Festplatte

1. Klicken Sie auf **Einstellung** und dann auf **System**.
2. Wählen Sie **HDD Einstellung** aus.
3. Hier können Sie die Größe der Festplatte, den freien Speicher und den Status einsehen sowie die Festplatte formatieren.
4. Klicken Sie auf **OK**, um die Einstellungen zu speichern.

Backup

1. Klicken Sie auf **Einstellung** und dann auf **Backup**.
2. Schließen Sie ein USB-Gerät an. Wenn es erkannt wird, erscheint es in der Liste. Andernfalls aktualisieren Sie die Anzeige.
3. Wählen Sie den Kanal, die Start- und Endzeit sowie den Speicherort.
4. Klicken Sie auf **Start**. Das Backup startet automatisch und der Prozess wird Ihnen angezeigt.
5. Klicken Sie auf **USB entfernen** und entfernen Sie das USB-Gerät.
6. Klicken Sie auf **Exit**.

TECHNISCHE DATEN

- Maximale Auflösung: 1 Kamera 1080p, 4 Kameras 720p
- Video-Kompression: H.264 oder MJPEG mit 30 fps
- Schnittstellen: HDMI, VGA, RJ-45, Koax-Out (BNC), Audio, 3x USB, Netzteil
- Maße: 260 × 43 × 220 mm
- Kompatible Onvif-Versionen: 1.0 - 2.1

GPL-LIZENZTEXT

Dieses Produkt enthält Software, welche ganz oder teilweise als freie Software den Lizenzbedingungen der GNU General Public License, Version 2 (GPL) unterliegt.

Den Quellcode der Software erhalten Sie unter <http://www.pearl.de/support/> unter dortiger Eingabe der Artikelnummer; wir senden Ihnen auf Anforderung (gerne unter opensource@pearl.de) den SourceCode auch auf einem handelsüblichen Datenträger, dessen Herstellungskosten wir im Gegenzug geltend machen; den vollständigen Lizenztext ersehen Sie nachfolgend. Näheres, insbesondere auch dazu, warum es keine offizielle deutsche Übersetzung der Lizenzbedingungen gibt, erfahren Sie unter <http://www.gnu.org/licenses/gpl-2.0.html>. Da es sich um freie Software handelt, schließen die Entwickler dieser Software die Haftung, soweit gesetzlich zulässig, aus. Bitte beachten Sie, dass die Gewährleistung für die Hardware davon natürlich nicht betroffen ist und in vollem Umfang besteht. Weitere Fragen beantworten wir Ihnen gerne unter opensource@pearl.de.

GNU GENERAL PUBLIC LICENSE

Version 2, June 1991

*Copyright (C) 1989, 1991 Free Software Foundation, Inc.
51 Franklin Street, Fifth Floor, Boston, MA 02110-1301, USA*

Everyone is permitted to copy and distribute verbatim copies of this license document, but changing it is not allowed.

Preamble

The licenses for most software are designed to take away your freedom to share and change it. By contrast, the GNU General Public License is intended to guarantee your freedom to share and change free software--to make sure the software is free for all its users. This General Public License applies to most of the Free Software Foundation's software and to any other program whose authors commit to using it. (Some other Free Software Foundation software is covered by the GNU Lesser General Public License instead.) You can apply it to your programs, too.

When we speak of free software, we are referring to freedom, not price. Our General Public Licenses are designed to make sure that you have the freedom to distribute copies of free software (and charge for this service if you wish), that you receive source code or can get it if you want it, that you can change the software or use pieces of it in new free programs; and that you know you can do these things.

To protect your rights, we need to make restrictions that forbid anyone to deny you these rights or to ask you to surrender the rights. These restrictions translate to certain responsibilities for you if you distribute copies of the software, or if you modify it.

For example, if you distribute copies of such a program, whether gratis or for a fee, you must give the recipients all the rights that you have. You must make sure that they, too, receive or can get the source code. And you must show them these terms so they know their rights.

We protect your rights with two steps: (1) copyright the software, and (2) offer you this license which gives you legal permission to copy, distribute and/or modify the software.

Also, for each author's protection and ours, we want to make certain that everyone understands that there is no warranty for this free software. If the software is modified by someone else and passed on, we want its recipients to know that what they have is not the original, so that any problems introduced by others will not reflect on the original authors' reputations.

Finally, any free program is threatened constantly by software patents. We wish to avoid the danger that redistributors of a free program will individually obtain patent licenses, in effect making the program proprietary. To prevent this, we have made it clear that any patent must be licensed for everyone's free use or not licensed at all. The precise terms and conditions for copying, distribution and modification follow.

Terms and Conditions for Copying, Distribution and Modification

1. This License applies to any program or other work which contains a notice placed by the copyright holder saying it may be distributed under the terms of this General Public License. The „Program“, below, refers to any such program or work, and a „work based on the Program“ means either the Program or any derivative work under copyright law: that is to say, a work containing the Program or a portion of it, either verbatim or with modifications and/or translated into another language. (Hereinafter, translation is included without limitation in the term „modification“.) Each licensee is addressed as „you“.

Activities other than copying, distribution and modification are not covered by this License; they are outside its scope. The act of running the Program is not restricted, and the output from the Program is covered only if its contents constitute a work based on the Program (independent of having been made by running the Program). Whether that is true depends on what the Program does.

2. You may copy and distribute verbatim copies of the Program's source code as you receive it, in any medium, provided that you conspicuously and appropriately publish on each copy an appropriate copyright notice and disclaimer of warranty; keep intact all the notices that refer to this License and to the absence of any warranty; and give any other recipients of the Program a copy of this License along with the Program.
You may charge a fee for the physical act of transferring a copy, and you may at your option offer warranty protection in exchange for a fee.
3. You may modify your copy or copies of the Program or any portion of it, thus forming a work based on the Program, and copy and distribute such modifications or work under the terms of Section 1 above, provided that you also meet all of these conditions:

- a) You must cause the modified files to carry prominent notices stating that you changed the files and the date of any change.
- b) You must cause any work that you distribute or publish, that in whole or in part contains or is derived from the Program or any part thereof, to be licensed as a whole at no charge to all third parties under the terms of this License.
- c) If the modified program normally reads commands interactively when run, you must cause it, when started running for such interactive use in the most ordinary way, to print or display an announcement including an appropriate copyright notice and a notice that there is no warranty (or else, saying that you provide a warranty) and that users may redistribute the program under these conditions, and telling the user how to view a copy of this License. (Exception: if the Program itself is interactive but does not normally print such an announcement, your work based on the Program is not required to print an announcement.)

These requirements apply to the modified work as a whole. If identifiable sections of that work are not derived from the Program, and can be reasonably considered independent and separate works in themselves, then this License, and its terms, do not apply to those sections when you distribute them as separate works. But when you distribute the same sections as part of a whole which is a work based on the Program, the distribution of the whole must be on the terms of this License, whose permissions for other licensees extend to the entire whole, and thus to each and every part regardless of who wrote it.

Thus, it is not the intent of this section to claim rights or contest your rights to work written entirely by you; rather, the intent is to exercise the right to control the distribution of derivative or collective works based on the Program.

In addition, mere aggregation of another work not based on the Program with the Program (or with a work based on the Program) on a volume of a storage or distribution medium does not bring the other work under the scope of this License.

4. You may copy and distribute the Program (or a work based on it, under Section 2) in object code or executable form under the terms of Sections 1 and 2 above provided that you also do one of the following:
 - a) Accompany it with the complete corresponding machine-readable source code, which must be distributed under the terms of Sections 1 and 2 above on a medium customarily used for software interchange; or,
 - b) accompany it with a written offer, valid for at least three years, to give any third party, for a charge no more than your cost of physically performing source distribution, a complete machine-readable copy of the corresponding source code, to be distributed under the terms of Sections 1 and 2 above on a medium customarily used for software interchange; or,
 - c) Accompany it with the information you received as to the offer to distribute corresponding source code. (This alternative is allowed only for noncommercial distribution and only if you received the program in object code or executable form with such an offer, in accord with Subsection b above.)

The source code for a work means the preferred form of the work for making modifications to it. For an executable work, complete source code means all the source code for all modules it contains, plus any associated interface definition files, plus the scripts used to control compilation and installation of the executable. However, as a special exception, the source code distributed need not include anything that is normally distributed (in either source or binary form) with the major components (compiler, kernel, and so on) of the operating system on which the executable runs, unless that component itself accompanies the executable.

If distribution of executable or object code is made by offering access to copy from a designated place, then offering equivalent access to copy the source code from the same place counts as distribution of the source code, even though third parties are not compelled to copy the source along with the object code.

5. You may not copy, modify, sublicense, or distribute the Program except as expressly provided under this License. Any attempt otherwise to copy, modify, sublicense or distribute the Program is void, and will automatically terminate your rights under this License. However, parties who have received copies, or rights, from you under this License will not have their licenses terminated so long as such parties remain in full compliance.
6. You are not required to accept this License, since you have not signed it. However, nothing else grants you permission to modify or distribute the Program or its derivative works. These actions are prohibited by law if you do not accept this License. Therefore, by modifying or distributing the Program (or any work based on the Program), you indicate your acceptance of this License to do so, and all its terms and conditions for copying, distributing or modifying the Program or works based on it.
7. Each time you redistribute the Program (or any work based on the Program),

the recipient automatically receives a license from the original licensor to copy, distribute or modify the Program subject to these terms and conditions. You may not impose any further restrictions on the recipients' exercise of the rights granted herein. You are not responsible for enforcing compliance by third parties to this License.

8. If, as a consequence of a court judgment or allegation of patent infringement or for any other reason (not limited to patent issues), conditions are imposed on you (whether by court order, agreement or otherwise) that contradict the conditions of this License, they do not excuse you from the conditions of this License. If you cannot distribute so as to satisfy simultaneously your obligations under this License and any other pertinent obligations, then as a consequence you may not distribute the Program at all. For example, if a patent license would not permit royalty-free redistribution of the Program by all those who receive copies directly or indirectly through you, then the only way you could satisfy both it and this License would be to refrain entirely from distribution of the Program.

If any portion of this section is held invalid or unenforceable under any particular circumstance, the balance of the section is intended to apply and the section as a whole is intended to apply in other circumstances.

It is not the purpose of this section to induce you to infringe any patents or other property right claims or to contest validity of any such claims; this section has the sole purpose of protecting the integrity of the free software distribution system, which is implemented by public license practices.

Many people have made generous contributions to the wide range of software distributed through that system in reliance on consistent application of that system; it is up to the author/donor to decide if he or she is willing to distribute software through any other system and a licensee cannot impose that choice. This section is intended to make thoroughly clear what is believed to be a consequence of the rest of this License.

9. If the distribution and/or use of the Program is restricted in certain countries either by patents or by copyrighted interfaces, the original copyright holder who places the Program under this License may add an explicit geographical distribution limitation excluding those countries, so that distribution is permitted only in or among countries not thus excluded. In such case, this License incorporates the limitation as if written in the body of this License.
10. The Free Software Foundation may publish revised and/or new versions of the General Public License from time to time. Such new versions will be similar in spirit to the present version, but may differ in detail to address new problems or concerns.

Each version is given a distinguishing version number. If the Program specifies a

version number of this License which applies to it and „any later version“, you have the option of following the terms and conditions either of that version or of any later version published by the Free Software Foundation. If the Program does not specify a version number of this License, you may choose any version ever published by the Free Software Foundation.

11. If you wish to incorporate parts of the Program into other free programs whose distribution conditions are different, write to the author to ask for permission. For software which is copyrighted by the Free Software Foundation, write to the Free Software Foundation; we sometimes make exceptions for this. Our decision will be guided by the two goals of preserving the free status of all derivatives of our free software and of promoting the sharing and reuse of software generally.

NO WARRANTY

12. BECAUSE THE PROGRAM IS LICENSED FREE OF CHARGE, THERE IS NO WARRANTY FOR THE PROGRAM, TO THE EXTENT PERMITTED BY APPLICABLE LAW. EXCEPT WHEN OTHERWISE STATED IN WRITING THE COPYRIGHT HOLDERS AND/OR OTHER PARTIES PROVIDE THE PROGRAM „AS IS“ WITHOUT WARRANTY OF ANY KIND, EITHER EXPRESSED OR IMPLIED, INCLUDING, BUT NOT LIMITED TO, THE IMPLIED WARRANTIES OF MERCHANTABILITY AND FITNESS FOR A PARTICULAR PURPOSE. THE ENTIRE RISK AS TO THE QUALITY AND PERFORMANCE OF THE PROGRAM IS WITH YOU. SHOULD THE PROGRAM PROVE DEFECTIVE, YOU ASSUME THE COST OF ALL NECESSARY SERVICING, REPAIR OR CORRECTION.
13. IN NO EVENT UNLESS REQUIRED BY APPLICABLE LAW OR AGREED TO IN WRITING WILL ANY COPYRIGHT HOLDER, OR ANY OTHER PARTY WHO MAY MODIFY AND/OR REDISTRIBUTE THE PROGRAM AS PERMITTED ABOVE, BE LIABLE TO YOU FOR DAMAGES, INCLUDING ANY GENERAL, SPECIAL, INCIDENTAL OR CONSEQUENTIAL DAMAGES ARISING OUT OF THE USE OR INABILITY TO USE THE PROGRAM (INCLUDING BUT NOT LIMITED TO LOSS OF DATA OR DATA BEING RENDERED INACCURATE OR LOSSES SUSTAINED BY YOU OR THIRD PARTIES OR A FAILURE OF THE PROGRAM TO OPERATE WITH ANY OTHER PROGRAMS), EVEN IF SUCH HOLDER OR OTHER PARTY HAS BEEN ADVISED OF THE POSSIBILITY OF SUCH DAMAGES.

End of Terms and Conditions

How to Apply These Terms to Your New Programs

If you develop a new program, and you want it to be of the greatest possible use to the public, the best way to achieve this is to make it free software which everyone can redistribute and change under these terms.

To do so, attach the following notices to the program. It is safest to attach them to the start of each source file to most effectively convey the exclusion of warranty; and each file should have at least the „copyright“ line and a pointer to where the full

notice is found.

***one line to give the program's name and an idea of what it does.
Copyright (C) yyyy name of author***

This program is free software; you can redistribute it and/or modify it under the terms of the GNU General Public License as published by the Free Software Foundation; either version 2 of the License, or (at your option) any later version.

This program is distributed in the hope that it will be useful, but WITHOUT ANY WARRANTY; without even the implied warranty of MERCHANTABILITY or FITNESS FOR A PARTICULAR PURPOSE. See the GNU General Public License for more details.

You should have received a copy of the GNU General Public License along with this program; if not, write to the Free Software Foundation, Inc., 51 Franklin Street, Fifth Floor, Boston, MA 02110-1301, USA.

Kundenservice: 07631 / 360-350
Importiert von: PEARL.GmbH | PEARL-Straße 1-3 | D-79426 Buggingen

© REV2 / 12.07.2016 - EB/MG//FR/TT//MF