



Kabellose Fernbedienung

für XMD-110, XMD-3200.pro und XMD-4800.pro

IHRE NEUE VISORTECH KABELLOSE FERNBEDIENUNG

Sehr geehrte Kundin, sehr geehrter Kunde,

vielen Dank für den Kauf dieser kabellosen Fernbedienung. Diese Verbindung eignet sich als Zubehör zu den Alarmanlagen für XMD-110, XMD-3200.pro und XMD-4800.pro.

Bitte lesen Sie diese Bedienungsanleitung und befolgen Sie die aufgeführten Hinweise und Tipps, damit Sie Ihre neue Fernbedienung optimal einsetzen können.

WICHTIGE HINWEISE ZU BEGINN

Es wird empfohlen, die Fernbedienung außerhalb der Eingangstür zu installieren, damit Benutzer von dort aus auf die Funktionen zugreifen können, nachdem sie das Passwort eingegeben haben. Weiterhin kann die Fernbedienung mit einem elektronischen Schloss verbunden werden und als Eingangskontrollsystem verwendet werden. Wenn Sie die Räume verlassen, schließen Sie die Tür hinter sich und das elektronische Schloss wird automatisch aktiviert. Bevor Sie das Haus betreten, geben Sie den Eingangscod ein und drücken Sie die Deaktivierung-Taste oder benutzen Sie ihren RFID-Tag, um das System zu deaktivieren.

Sicherheitshinweise

- Diese Bedienungsanleitung dient dazu, Sie mit der Funktionsweise dieses Produktes vertraut zu machen. Bewahren Sie diese Anleitung daher stets gut auf, damit Sie jederzeit darauf zugreifen können.
- Ein Umbauen oder Verändern des Produktes beeinträchtigt die Produktsicherheit. Achtung Verletzungsgefahr!
- Öffnen Sie das Produkt niemals eigenmächtig, außer zum Batteriewechsel. Führen Sie Reparaturen nie selbst aus!
- Behandeln Sie das Produkt sorgfältig. Es kann durch Stöße, Schläge oder Fall aus bereits geringer Höhe beschädigt werden.
- Halten Sie das Produkt fern von Feuchtigkeit und extremer Hitze.
- Tauchen Sie das Produkt niemals in Wasser oder andere Flüssigkeiten.
- Technische Änderungen und Irrtümer vorbehalten!



Wichtige Hinweise zur Entsorgung

Dieses Elektrogerät gehört nicht in den Hausmüll. Für die fachgerechte Entsorgung wenden Sie sich bitte an die öffentlichen Sammelstellen in Ihrer Gemeinde. Einzelheiten zum Standort einer solchen Sammelstelle und über ggf. vorhandene Mengenbeschränkungen pro Tag/Monat/Jahr entnehmen Sie bitte den Informationen der jeweiligen Gemeinde.

Wichtige Hinweise zu Batterien und deren Entsorgung

Batterien gehören **NICHT** in den Hausmüll. Als Verbraucher sind Sie gesetzlich verpflichtet, gebrauchte Batterien zur fachgerechten Entsorgung zurückzugeben. Sie können Ihre Batterien bei den öffentlichen Sammelstellen in Ihrer Gemeinde abgeben oder überall dort, wo Batterien der gleichen Art verkauft werden.

- Akkus haben eine niedrigere Ausgangsspannung als Batterien. Dies kann in manchen Fällen dazu führen, dass ein Gerät Batterien benötigt und mit Akkus nicht funktioniert.
- Batterien gehören nicht in die Hände von Kindern.
- Batterien, aus denen Flüssigkeit austritt, sind gefährlich. Berühren Sie diese nur mit geeigneten Handschuhen.
- Versuchen Sie nicht, Batterien zu öffnen und werfen Sie Batterien nicht in Feuer.
- Normale Batterien dürfen nicht wieder aufgeladen werden. Achtung Explosionsgefahr!
- Verwenden Sie immer Batterien desselben Typs zusammen und ersetzen Sie immer alle Batterien im Gerät zur selben Zeit!
- Nehmen Sie die Batterien aus dem Gerät, wenn Sie es für längere Zeit nicht benutzen.

Konformitätserklärung

Hiermit erklärt PEARL.GmbH, dass sich das Produkt PX-3844 in Übereinstimmung mit der RoHS-Richtlinie 2011/65/EU und der R&TTE- Richtlinie 99/5/EG befindet.

PEARL.GmbH, PEARL-Str. 1-3, 79426 Buggingen, Deutschland

Leiter Qualitätswesen
Dipl.-Ing. (FH) Andreas Kurtasz
18.03.2014



Die ausführliche Konformitätserklärung finden Sie unter www.pearl.de. Klicken Sie unten auf den Link **Support (Handbücher, FAQs, Treiber & Co.)**. Geben Sie anschließend im Suchfeld die Artikelnummer PX-3844 ein.

Importiert von: PEARL.GmbH, PEARL-Str. 1-3, 79426 Buggingen, Deutschland

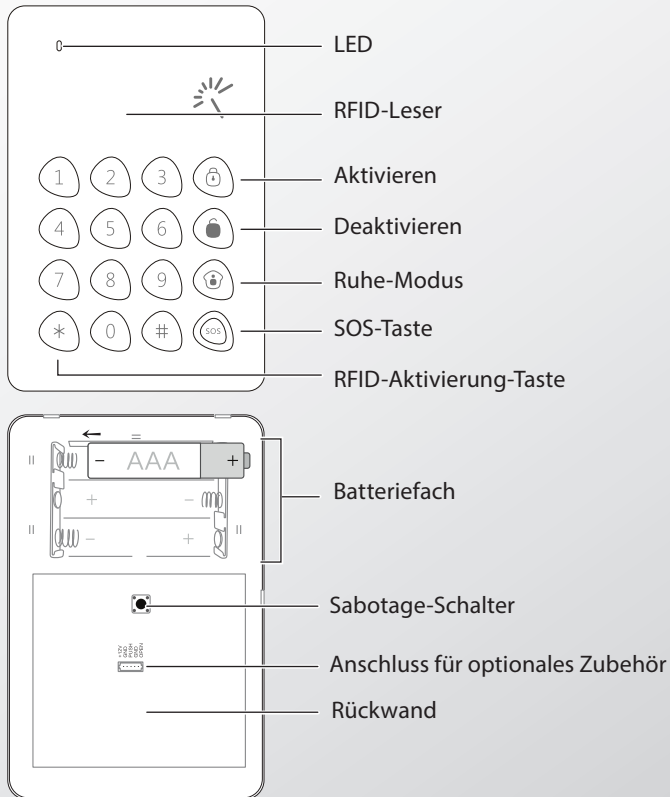
Lieferumfang

- Fernbedienung
- Kabel
- 4×Schrauben
- 4×Dübel
- Bedienungsanleitung

Nicht im Lieferumfang enthalten

- 3×1.5V Batterie (Typ AAA)
- RFID-Chip (125 MHz) unter PX-3825 auf www.pearl.de bestellbar

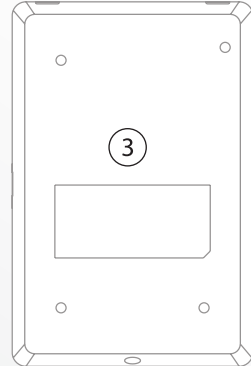
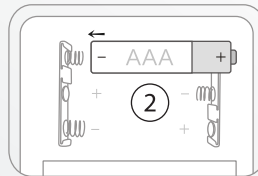
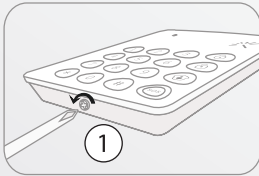
Produktdetails



VOR INBETRIEBNAHME

Einschalten

1. Entfernen Sie die Schraube und öffnen Sie das Gehäuse.
2. Setzen Sie 3 Batterien des Typs AAA ein. Beachten Sie hierbei die korrekte Polarität.
3. Setzen Sie die Gehäuseabdeckung wieder auf das Gerät und ziehen Sie die Schrauben fest.



HINWEIS:

Entfernen Sie das Isolierband von den Batterieverbindungen, bevor Sie das Gerät zum ersten Mal in Betrieb nehmen.



ACHTUNG

Wenn Sie das Gehäuse öffnen, wird der Sabotage-Schalter ausgelöst. Schalten Sie den Alarm aus, indem Sie den Benutzer- oder den Admin-Code eingeben und dann die Deaktivierungstaste betätigen.

Wenn die Fernbedienung mit einem elektronischen Türschloss als Zugangskontrolle verbunden ist, verwenden Sie die gleiche Stromquelle wie für die Zugangskontrolle.



HINWEIS:

Eine detaillierte Anleitung für die Installation der Fernbedienung finden Sie im Handbuch für das elektronische Schloss.

Verbindungsaufbau zwischen Fernbedienung und Bedienfeld

Stellen Sie sicher, dass das Bedienfeld im Verbindungsmodus ist. Geben Sie Ihre Benutzer- oder Administratorerkennung ein und drücken Sie eine beliebige Taste (Aktivieren, Deaktivieren oder Ruhe-Modus). Bei erfolgreicher Verbindung ertönt ein Tonsignal.



Der Benutzer kann nun das Bedienfeld mit der Fernbedienung steuern.



HINWEIS:

Eine detaillierte Beschreibung des Verbindungsaufbaus mit der Fernbedienung finden Sie in der Bedienungsanleitung für das Bedienfeld.

Fernbedienung mit dem RFID-Tag verbinden

Geben Sie den **Admin-Code + #** ein. Drei Signaltöne weisen auf eine falsche Eingabe hin.



HINWEIS:

Der Standard-Administratorcode lautet 123456.

Wenn Sie den Code sechsmal falsch eingegeben haben, blockiert die Fernbedienung für zwanzig Sekunden.

Drücken Sie die Taste **9**. Ein Signaltone ertönt und die LED leuchtet. Die Fernbedienung stellt in den Lernmodus um.

Halten Sie den RFID-Tag nahe an den RFID-Leser. Die erfolgreiche Verbindung wird durch ein Tonsignal angezeigt und der LED verblasst.



HINWEIS:

Wenn zwei Signaltöne ertönen, wurde der RFID-Tag bereits zuvor mit dem Leser verbunden.

Um die Verbindung mit dem RFID-Chip zu löschen, geben Sie den **Admin-Code + #** ein. Um die Fernbedienung zu aktivieren, drücken Sie die **9** für sechs Sekunden. Alle RFID-Chips werden nach einem Signaltone gelöscht.

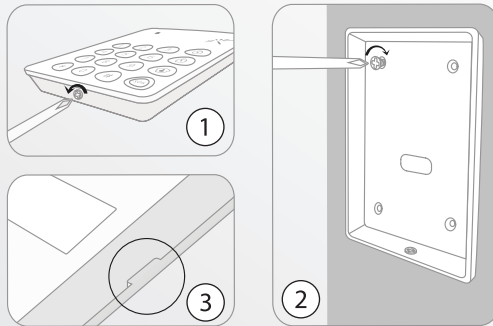
Verbindung mit einem elektronischen Türschloss

Eine Installationsbeschreibung mit einem Türschloss finden Sie in der Bedienungsanleitung des Türschlosses.

Installation

Montieren Sie die Fernbedienung an einen Türrahmen oder eine Wand, bevor Sie es benutzen.

1. Entfernen Sie die Schraube und nehmen Sie die Rückwand ab.
2. Schrauben Sie die Rückwand an einen Türrahmen oder eine Wand mithilfe der Schrauben.
3. Befestigen Sie die Vorderseite der Fernbedienung an der Rückwand. Befestigen Sie die beiden Teile aneinander.
4. Festschrauben.



ACHTUNG!

Wenn Sie das Gehäuse öffnen, aktiviert der Sabotage-Schalter den Alarm. Schalten Sie den Alarm aus, indem Sie den Benutzer- oder Admin-Code eingeben und dann die Deaktivierungstaste betätigen.

EINSTELLUNGEN

Die Fernbedienung muss sich im Einstellungsmodus befinden, bevor die Einstellungen vorgenommen werden können.

Einstellungsmodus aktivieren

Geben Sie den **Admin-Code** + # ein, um die Fernbedienung zu aktivieren.

Drücken Sie **3**, um den Setup-Modus zu aktivieren. Die LED leuchtet.

Wenn Sie im Setup-Modus innerhalb von zehn Sekunden keine Eingabe tätigen, wird die Fernbedienung automatisch den Setup-Modus verlassen. Drücken Sie die **#-Taste**, um den Setup-Modus zu verlassen.



HINWEIS:

Der Standard-Admin-Code lautet 123456.

Aktivierungsverzögerung

Sobald das Alarmsystem aktiviert ist, sind die Sensoren aktiv. Falls Sie sich zuhause befinden, werden Sie sofort einen Alarm auslösen. Nachdem Sie die Aktivierungsverzögerung aktiviert haben, drücken Sie die Aktivierungstaste auf der Fernbedienung. Das Aktivierungssignal wird zum Bedienfeld nach Ablauf der eingestellten Zeit gesendet.

Diese Einstellung kann nicht im Ruhe-Modus gewählt werden. Wenn das Bedienfeld und die Fernbedienung die Aktivierungsverzögerung gespeichert haben, besteht die tatsächliche Verzögerung aus der Summe der Einstellungszeit von Fernbedienung und Bedienfeld.

Konfiguration

Aktivieren Sie den Setup-Modus und geben Sie ***2*Uhrzeit für täglichen Alarm*** ein:

Wenn ein Signalton ertönt und die LED für zehn Sekunden leuchtet, war der Setup-Modus erfolgreich.

Wenn die Verzögerung eingestellt ist und Sie die Fernbedienung aktivieren, ertönt ein Signalton alle zwei Sekunden, um Sie daran zu erinnern, jetzt zu gehen. Die Frequenz der Signaltöne wird sich in den letzten 15 Sekunden erhöhen. Nach der eingestellten Verzögerungszeit sind das Bedienfeld und Ihre Alarmanlage aktiviert.

**HINWEIS:**

Der Benutzer kann eine Zahl von 0 bis 250 eingeben. Dies entspricht 0 bis 250 Sekunden. Standard: Die Einstellung ist 0 (keine Verzögerung).

SOS-KURZWahl

Sie können an dem Gerät eine SOS-Kurzwahl aktivieren oder deaktivieren. Wenn die SOS-Kurzwahl aktiviert ist, schaltet sich der Alarm sofort ein, wenn die SOS-Taste für 3 Sekunden gedrückt wird. Wenn die SOS-Kurzwahl inaktiv ist, müssen Sie Ihren Admin-Code eingeben und dann die SOS-Kurzwahl-Taste für drei Sekunden drücken.

SOS-Kurzwahl deaktivieren

Aktivieren Sie den Setup-Modus und geben Sie *3*0* ein.

Es ertönt ein Signalton und die LED leuchtet für 10 Sekunden, wenn das Setup erfolgreich verlaufen ist.

SOS-Kurzwahl aktivieren

Aktivieren Sie den Setup-Modus und geben Sie *3*1* ein.

Es ertönt ein Signalton und die LED leuchtet für 10 Sekunden, wenn das Setup erfolgreich verlaufen ist.

**HINWEIS:**

Standard-Einstellung ist 0 und die Kurzwahl-SOS ist inaktiv.

TASTATURTÖNE

Sie haben die Möglichkeit die Tastentöne am Gerät ein- und auszustellen. Haben Sie die Tastentöne deaktiviert, wird bereits die erfolgreiche Speicherung dieses Vorgangs akustisch nicht mehr angezeigt.

Tastaturgeräusche deaktivieren

Aktivieren Sie den Setup-Modus und geben Sie *4*0* ein.

Es ertönt ein Signalton und die LED leuchtet für zehn Sekunden, wenn das Setup erfolgreich war.

Tastaturgeräusche aktivieren

Aktivieren Sie den Setup-Modus, indem Sie *4*1* eingeben

Es ertönt ein Signalton und die LED leuchtet für zehn Sekunden, wenn das Setup erfolgreich war.



HINWEIS:

Die Standard-Einstellung ist 1. Damit sind die Tastaturgeräusche aktiviert.

AKTIVIERUNG DURCH DEN RFID-CHIP

Sie können bei diesem Gerät die RFID-Chip-Funktion ein- und ausschalten. Somit können Sie mithilfe des RFID-Chips die Anlage entweder ein- oder ausschalten bzw. die Anlage ohne einen Signalton ausschalten.

Aktivierung der Anlage über RFID-Tag freigeben

Starten Sie den Setup-Modus und geben Sie *5*0* ein.

Es ertönt ein Signalton und die LED leuchtet für zehn Sekunden, wenn die Freigabe erfolgreich war.

Aktivierung der Anlage über RFID-Tag sperren

Starten Sie den Setup-Modus und geben Sie *5*1* ein.

Es ertönt ein Signalton und die LED leuchtet für zehn Sekunden, wenn die Sperung erfolgreich war.



HINWEIS:

Der RFID-Chip funktioniert nur zusammen mit der Alarmanlage XMD 4800 pro (PX-3805).

Stille Deaktivierung mit dem RFID-Chip

Das Bedienfeld und die Sirene lösen zweimal Signaltöne aus, wenn Sie vom RFID-Chip deaktiviert werden. Wenn Sie die stille Deaktivierung einstellen, lösen das Bedienfeld und die Sirene keine Signaltöne aus, wenn Sie ausgestellt werden.

Starten Sie den Setup-Modus und geben Sie ***5*2***.

Es ertönt ein Signalton und die LED leuchtet für zehn Sekunden, wenn der Setup-Modus erfolgreich war.



HINWEIS:

Standard-Einstellung: Wenn Sie die Anlage mit dem RFID-Chip deaktivieren, ertönen Tonsignale von der Sirene und dem Bedienfeld.

ENERGIESPARMODUS

Wenn Sie die Fernbedienung mit Batterien betreiben, empfiehlt sich der Energiesparmodus. Im Energiesparmodus schaltet sich die Fernbedienung in den Ruhemodus, sobald Sie sie auf Standby setzen. Drücken Sie die ***-Taste**, um die Standby-Funktion zu beenden und halten Sie den RFID-Chip nahe an den RFID-Leser, um die Verriegelung zu deaktivieren oder zu öffnen.

Aktivieren des Energiesparmodus

Starten Sie den Setup-Modus und geben Sie ***7*0*** ein.

Wenn ein Signalton ertönt und die LED für zehn Sekunden leuchtet, ist der Setup-Modus erfolgreich durchgeführt worden.

Deaktivieren des Energiesparmodus

Wenn Sie die Fernbedienung mit dem Netzkabel betreiben, empfiehlt sich der normale Modus. Der Benutzer kann das System auch mit dem RFID-Chip direkt deaktivieren.

Starten Sie den Setup-Modus und geben Sie ***7*1*** ein.

Wenn ein Signalton ertönt und die LED für zehn Sekunden leuchtet, ist der Setup-Modus erfolgreich durchgeführt worden.

BENUTZER-CODE

Über den Benutzer-Code können Sie die Fernbedienung aktivieren, eine elektronische Tür öffnen oder Aktivierungs-, Deaktivierungs- oder Standby-Befehle an das Bedienfeld senden.



HINWEIS:

Wechseln Sie von Zeit zu Zeit zu Ihrer eigenen Sicherheit Ihr Passwort.

Benutzer-Code ändern

Starten Sie den Setup-Modus und geben Sie ***8*neuer Benutzercode*** ein.

Wenn ein Signalton ertönt und die LED für zehn Sekunden leuchtet, ist der Setup-Modus erfolgreich durchgeführt worden.



HINWEIS:

Der Standard-Benutzer-Code lautet 1234.

ADMIN-CODE

Über den Admin-Code können Sie die Fernbedienung aktivieren, eine elektronische Tür öffnen oder Aktivierungs-, Deaktivierungs- oder Standby-Befehle an das Bedienfeld senden. Sie können damit also alle Einstellungen der Fernbedienung ändern.

Admin-Code wechseln

Starten Sie den Setup-Modus und geben Sie ***9*neuer Admin-Code*** ein.

Sobald ein Signalton ertönt und die LED für zehn Sekunden leuchtet, ist der Setup-Modus erfolgreich durchgeführt worden.



HINWEIS:

Der Admin-Code ist sechsstellig. Der Standard-Admin-Code lautet „123456“.

WERKSEINSTELLUNGEN



ACHTUNG!

Wenn Sie Ihr Gerät auf die Werkseinstellungen zurückstellen, sind der Benutzer-Code, der Admin-Code und alle anderen Einstellungen zurückgesetzt. Sie können mit den RFID-Tags jedoch weiterhin das System deaktivieren und das elektronische Schloss öffnen.

Starten Sie den Setup-Modus und geben Sie ***9**** ein.

Wenn ein Signalton ertönt und die LED für zehn Sekunden leuchtet, ist der Setup-Modus erfolgreich durchgeführt worden.

VERWENDUNG

Aktivieren

Geben Sie Ihren Benutzer-Code oder Admin-Code ein und drücken Sie die Aktivierungstaste. Die LED blinkt einmal und es ertönt ein Signalton und die Fernbedienung sendet den Aktivierungsbefehl an das Bedienfeld.

Sobald das Bedienfeld das Signal empfängt, gibt die Sirene einen Signalton ab und die LED blinkt einmal. Das Alarmsystem ist nun aktiviert.

Bei einem Einbruch wird das Alarmsystem aktiviert. Die Sirene ertönt und das Bedienfeld sendet eine SMS an die vorgespeicherte Telefonnummern, um die Benutzer zu informieren. (Die SMS-Meldungen können nur mit GSM-Alarm-Systemen versendet werden.)

Deaktivieren

Sie können das Alarm-System deaktivieren, indem Sie die Fernbedienung oder den RFID-Chip verwenden.

Systemdeaktivierung mit der Fernbedienung

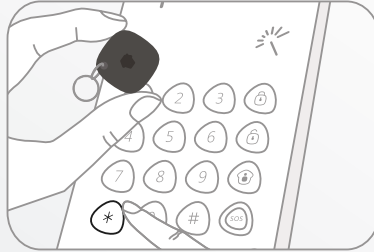
Geben Sie den Benutzer-Code oder den Admin-Code ein und drücken Sie die Deaktivierungstaste. Die LED blinkt einmal und die Fernbedienung gibt ein Signalton ab. Der Deaktivierungsbefehl wird an das Bedienfeld gesendet.

Sobald das Bedienfeld den Befehl empfängt, ertönt die Sirene zweimal und die Deaktivierungs-LED leuchtet. Das Alarm-System befindet sich im Deaktivierungsmodus. In diesem Modus registrieren die Sensoren keinen Alarm.



Den RFID-Chip zur Deaktivierung verwenden

Drücken Sie die ***-Taste**, um den Stromspar-Modus zu beenden. Halten Sie Ihren RFID-Chip nahe an den RFID-Leser, um die Tür zu öffnen oder den Alarm-Modus zu deaktivieren.



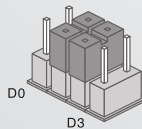
Ruhemodus

Geben Sie den Benutzer-Code oder den Admin-Code ein und drücken Sie die Ruhemodus-Taste. Die LED leuchtet einmal und die Fernbedienung sendet ein Tonsignal aus. Das Bedienfeld befindet sich nun im Ruhemodus.



Sobald das Bedienfeld das Signal bekommt, sendet die Sirene ein Tonsignal aus und die LED leuchtet einmal. Das Alarmsystem wechselt in den Ruhemodus.

Alle Sensoren in anderen Zonen sind weiterhin aktiv, um vor Eindringlingen zu schützen. Die Home-Mode-Zone ist nicht aktiv, damit Sie sich frei in Ihrem Haus bewegen können.



Home-Zone
(Jumper Einstellung für Zubehör)

Notruf

Nachdem Sie auf der Fernbedienung den SOS-Kurzwahl-Modus eingerichtet haben, drücken Sie die SOS-Taste für drei Sekunden. Die LED leuchtet einmal und die Fernbedienung sendet ein Tonsignal aus. Der Alarm wird sofort ausgeführt.



Falls der SOS-Kurzwahl-Modus nicht eingerichtet ist, müssen Sie Ihren Benutzer-Code oder Admin-Code eingeben und dann die SOS-Taste für drei Sekunden drücken, um einen Alarm auszulösen.

Stumm-Modus

Im Stumm-Modus leuchtet die LED am Bedienfeld, aber die Sirene gibt keinen Alarm. Geben Sie Ihren Benutzer-Code oder Ihren Admin-Code ein und drücken Sie entweder die Aktivieren-Taste, die Deaktivieren-Taste oder die Ruhe-Taste für zwei Sekunden. Die LED blinkt einmal, die Fernbedienung sendet ein Tonsignal aus und sendet den entsprechenden Befehl an das Bedienfeld.



Sobald das Bedienfeld das Signal erhält, blinkt die LED einmal, aber die Sirene gibt aber keinen Signalton ab.

FAQ

Problem	Grund	Lösung
Keine Antwort von der Fernbedienung	Schwache Batterie	Wechseln Sie die Batterie
	Die Batterie wurde nicht korrekt eingesetzt; Plus-/Minus-Pol prüfen	Setzen Sie die Batterien entsprechend den Polen ein
	Fernbedienung ist gesperrt, weil der Zugangscod mehr als sechs Mal falsch eingegeben wurde	Fernbedienung wird nach zwanzig Sekunden entsperrt
Die Fernbedienung verbindet sich nicht mit dem Bedienfeld	Keine Antwort vom Bedienfeld	Stellen Sie sicher, dass das Bedienfeld eingeschaltet ist
		Stellen Sie sicher, dass das Bedienfeld in den Setup-Modus wechselt
Keine Antwort vom Bedienfeld, wenn es von der Fernbedienung angesprochen wird	Die Fernbedienung wurde noch nicht mit dem Bedienfeld verbunden	Verbinden Sie das Bedienfeld mit der Fernbedienung entsprechend den Anweisungen in der Bedienungsanleitung
	Die Entfernung zum Bedienfeld ist zu groß	Positionieren Sie das Bedienfeld näher an die Fernbedienung, um ein Signal zu empfangen
		Kaufen Sie einen Signal-Repeater, um die Reichweite Ihres Bedienfeldes zu erweitern

Deaktivierung mit dem RFID-Chips nicht möglich	Der RFID-Chip ist nicht mit der Fernbedienung gekoppelt	Verbinden Sie den RFID-Chip mit dem Bedienfeld entsprechend den Anweisungen in Ihrer Bedienanleitung
	Die Deaktivierungsfunktion per RFID-Chip ist nicht aktiv	Wechseln Sie in den Setup-Modus und schalten Sie die Deaktivierungsfunktion mit dem RFID-Chip ein
	Die Fernbedienung befindet sich im Energiespar-Modus	Deaktivieren Sie den Energiespar-Modus mit der *-Taste
Die Fernbedienung kann nicht programmiert werden	Die Fernbedienung ist noch im Energiespar-Modus	Geben Sie den Admin-Code+# ein, um den Energiespar-Modus zu beenden
	Die Fernbedienung wechselt nicht in den Setup-Modus	Geben Sie den Admin-Code+# ein und drücken Sie 3, um in den Setup-Modus zu wechseln
Die Fernbedienung kann nicht aktiviert, deaktiviert oder in den Ruhe-Modus versetzt werden	Benutzer-Code oder Admin-Code wurden zuvor nicht eingegeben	Geben Sie den Benutzer- oder Admin-Code vor der Benutzung ein

TECHNISCHE DATEN

Produktname	VisorTech Kabellose Fernbedienung für XMD-110, XMD-3200.pro und XMD-4800.pro
Model-Nr.	PX-3844 (KP-700)
Batterie	3 AAA-Batterien oder DC 12 V
Stromversorgung	≤ 3 uA (Batterien)
Stromübertragung	≤ 10 mA
RFID-Chip-Unterstützung	50 pcs
Übertragungsbereich	≤ 80 m
Funkfrequenz	315 MHz oder 433 MHz
Betriebstemperatur	-10 °C bis 50 °C
Relative Luftfeuchtigkeit	≤ 80 % RH (nicht kondensierend)
Umfang	135 × 90 × 15 mm
Gewicht	90 g

