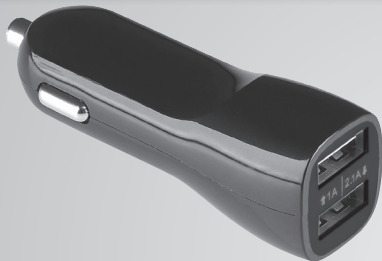


Kfz-USB-Ladegerät und Bluetooth-Standortmarker

für 12/ 24 V, 2 USB-Ports, 2,1 A

DE

Schnellstartanleitung



PX-4077-675

INHALTSVERZEICHNIS

| | |
|-----------------------------------------|-----------|
| Ihr neues Kfz-USB-Ladegerät..... | 4 |
| Lieferumfang | 5 |
| Wichtige Hinweise zu Beginn..... | 6 |
| Sicherheitshinweise | 6 |
| Wichtige Hinweise zur Entsorgung..... | 7 |
| Konformitätserklärung | 8 |
| Produktdetails..... | 9 |
| Inbetriebnahme | 10 |
| App installieren..... | 10 |
| Anschließen | 10 |

| | |
|---------------------------------|-----------|
| Verbindung mit Mobilgerät | 11 |
| Verwendung | 12 |
| Standort speichern..... | 12 |
| Fahrzeug finden | 14 |
| Mobilgerät aufladen | 16 |
| Datenschutz..... | 17 |
| Technische Daten | 18 |

Informationen und Antworten auf häufige Fragen (FAQs) zu vielen unserer Produkte sowie ggfs. aktualisierte Handbücher finden Sie auf der Internetseite:

www.lescars.de

Geben Sie dort im Suchfeld die Artikelnummer oder den Artikelnamen ein.

IHR NEUES KFZ-USB-LADEGERÄT

Sehr geehrte Kundin, sehr geehrter Kunde,

vielen Dank für den Kauf dieses Kfz-USB-Ladegeräts und Bluetooth-Standortmarkers. Sobald der Motor ausgeschaltet wird, speichert er mit Hilfe des Mobilgeräts den Standort des Fahrzeugs. Sollte der Zigarettenanzünder des Fahrzeugs mit Dauerstrom versorgt werden, kann eine Lokalisierung erst erfolgen, wenn die Verbindung zwischen den Geräten auf Grund zu großer Distanz (> 10 m) verloren geht. Mit Hilfe der App finden Sie so auch an fremden Orten zum Fahrzeug zurück. Bitte lesen Sie diese Schnellstartanleitung und befolgen Sie die aufgeführten Hinweise und Tipps, damit Sie Ihr neues Ladegerät und Standortmarker optimal einsetzen können.

Lieferumfang

- Kfz-USB-Ladegerät und Bluetooth-Standortmarker
- Bedienungsanleitung

Zusätzlich benötigt:

- Mobilgerät mit GPS-Funktion und Bluetooth 4.0
- freier Zigarettenanzünder-Anschluss

Empfohlene App:

Zum Betrieb benötigen Sie eine App, die eine Verbindung zwischen Ihrem Standortmarker und Ihrem Mobilgerät herstellen kann. Wir empfehlen hierzu die kostenlose App **Lescars Car Finder**.

WICHTIGE HINWEISE ZU BEGINN



HINWEIS:

Dies ist lediglich eine Schnellstartanleitung. Die ausführliche Bedienungsanleitung finden Sie unter www.pearl.de/support. Geben Sie dort im Suchfeld die Artikelnummer PX-4077 ein.

Sicherheitshinweise

- Diese Bedienungsanleitung dient dazu, Sie mit der Funktionsweise dieses Produktes vertraut zu machen. Bewahren Sie diese Anleitung daher gut auf, damit Sie jederzeit darauf zugreifen können.
- Ein Umbauen oder Verändern des Produktes beeinträchtigt die Produktsicherheit. Achtung Verletzungsgefahr!
- Öffnen Sie das Produkt niemals eigenmächtig. Führen Sie Reparaturen

nie selbst aus!

- Behandeln Sie das Produkt sorgfältig. Es kann durch Stöße, Schläge oder Fall aus bereits geringer Höhe beschädigt werden.
- Halten Sie das Produkt fern von Feuchtigkeit und extremer Hitze.
- Tauchen Sie das Produkt niemals in Wasser oder andere Flüssigkeiten.
- Technische Änderungen und Irrtümer vorbehalten!

Wichtige Hinweise zur Entsorgung

Dieses Elektrogerät gehört **NICHT** in den Hausmüll. Für die fachgerechte Entsorgung wenden Sie sich bitte an die öffentlichen Sammelstellen in Ihrer Gemeinde.

Einzelheiten zum Standort einer solchen Sammelstelle und über ggf. vorhandene Mengenbeschränkungen pro Tag/Monat/Jahr entnehmen Sie bitte den Informationen der jeweiligen Gemeinde.



Konformitätserklärung

Hiermit erklärt PEARL.GmbH, dass sich das Produkt PX-4077-675 in Übereinstimmung mit der RoHS-Richtlinie 2011/65/EU, der EMV-Richtlinie 2014/30/EU und der Funkanlagen-Richtlinie 2014/53/EU befindet.

A handwritten signature in black ink that reads "Kurtasz, A.".

Qualitätsmanagement
Dipl.-Ing. (FH) Andreas Kurtasz

Die ausführliche Konformitätserklärung finden Sie unter www.pearl.de/support. Geben Sie dort im Suchfeld die Artikelnummer PX-4077 ein.

PRODUKTDDETAILS



1. USB-Anschluss (1 A)
2. USB-Anschluss (2,1 A)
3. Zigarettenanzünder-Anschluss

INBETRIEBNAHME

App installieren

Zum Betrieb benötigen Sie eine App, die eine Verbindung zwischen Ihrem Standortmarker und Ihrem Mobilgerät herstellen kann. Wir empfehlen hierzu die kostenlose App **Lecars Car Finder**. Suchen Sie diese im Google Play Store (Android) oder App-Store (iOS) und installieren Sie sie auf Ihrem Mobilgerät.

Anschließen

Verbinden Sie Ihren Bluetooth-Standortmarker mit dem Zigarettenanzünder des Fahrzeugs.

Schalten Sie den Motor ein. Ihr Bluetooth-Standortmarker ist nun einsatzbereit.

Verbindung mit Mobilgerät

1. Aktivieren Sie die Bluetooth-Funktion des Mobilgeräts. Bringen Sie Mobilgerät und Bluetooth-Standortmarker so nah wie möglich.
2. Öffnen Sie die App. **iOS:** Gestatten Sie den Standortzugriff und das Senden von Mitteilungen.
3. Ihr Bluetooth-Standortmarker verbindet sich automatisch mit Ihrem Mobilgerät.
4. Falls angefordert: Kalibrieren Sie die App, indem Sie durch Neigen des Mobilgeräts die Kugel auf dem Display im Kreis rollen.

VERWENDUNG

Standort speichern

1. Aktivieren Sie die Bluetooth-Funktion des Mobilgeräts. Öffnen Sie dann die App.



HINWEIS:

Die App muss beständig im Hintergrund laufen, sie darf nicht beendet werden.

2. Schließen Sie Ihren Bluetooth-Standortmarker an und starten Sie den Motor des Fahrzeugs.
3. Wann immer der Motor des Fahrzeugs nun ausgeschaltet wird, speichert Ihr Bluetooth-Standortmarker mit Hilfe des Mobilgeräts

(GPS, WLAN-Signal, Funktürme, Kompass) den Standort. Sollte der Zigarettenanzünder des Fahrzeugs mit Dauerstrom versorgt werden, kann eine Lokalisierung erst erfolgen, wenn die Verbindung zwischen den Geräten auf Grund zu großer Distanz (> 10 m) verloren geht. Die Verbindung darf nicht manuell über die App getrennt werden.



HINWEIS:

Bei schlechtem GPS-Empfang werden Sie über die App daran erinnert, Fotos von der Umgebung des Fahrzeugs zu machen, um es später leichter wiederzufinden.

Fahrzeug finden

Mit Hilfe der App finden Sie den letzten Standort des Fahrzeugs wieder.

Öffnen Sie hierzu die App.

Verwenden Sie bei kürzeren Entfernungen den Kompass-Tab. Der Pfeil zeigt die Richtung an, in die Sie gehen müssen. In der Mitte finden Sie den ungefähren Abstand bis zum Standort.

Android: Unterhalb des Kreises werden Datum und Uhrzeit der letzten Standortspeicherung angezeigt.

iOS: Unterhalb des Kreises wird die Zeit angezeigt, die seit der Speicherung des Standorts vergangen ist (Parkzeit).

**HINWEIS:**

Stellen Sie die gewünschte Parkzeit ein, die App erinnert Sie per Alarm daran. Näheres zu dieser Funktion finden Sie in der ausführlichen Bedienungsanleitung.

Verwenden Sie bei größeren Entfernungen den Karten-Tab. Ihr derzeitiger Standort wird auf der Karte blau markiert, der Standort des Fahrzeugs rot. Erstellen Sie eine geführte Route zum Fahrzeug:

1. Tippen Sie oben links auf folgendes Symbol:



2. Tippen Sie auf **In MapApp öffnen**. Die Route wird erstellt.

Mobilgerät aufladen

Es können bis zu zwei Mobilgeräts aufgeladen werden. Verbinden Sie hierzu das zu ladende Mobilgerät mit einem der USB-Anschlüsse Ihres Bluetooth-Standortmarkers.

DATENSCHUTZ

Bevor Sie das Gerät an Dritte weitergeben, zur Reparatur schicken oder zurückgeben, beachten Sie bitte folgende Punkte:

- Löschen Sie alle Daten.
- Setzen Sie das Gerät gegebenenfalls auf Werkseinstellungen zurück.
- Entfernen Sie das Gerät aus der App.

Eine Erklärung, weshalb bestimmte Personendaten zur Registrierung bzw. bestimmte Freigaben zur Verwendung benötigt werden, erhalten Sie in der App.

TECHNISCHE DATEN

| | |
|-------------------------|-------------------------|
| Stromversorgung | 12 V / 24 V |
| 2 USB-Ports | 5 V, 1 A und 5 V, 2,1 A |
| Max. Ladeoutput | 2,1 A |
| Bluetooth-Version | 4.0 |
| Abmessungen (B × H × T) | 25 × 26 × 69 mm |
| Gewicht | 21 g |

Kundenservice: 07631 / 360 - 350
Importiert von:
PEARL.GmbH, PEARL-Straße 1-3, D-79426 Buggingen

© REV3 / 16.07.2018 – EB//BS//FR//SL